



របាយការណ៍ប្រចាំឆ្នាំ

២០១២

សីលានិធិ

ធ្វើអោយជីវិតលោកជ័យ!





ទស្សនៈវិស័យ

ចូលរួមចំណែកបង្កើនកំរិតជីវភាពរស់នៅរបស់ប្រជាពលរដ្ឋអោយកាន់តែប្រសើរឡើង និងមានចេរភាពហិរញ្ញវត្ថុរបស់គ្រឹះស្ថានមីក្រូហិរញ្ញវត្ថុ សីលានិធិ តាមរយៈការផ្តល់សេវាកម្មហិរញ្ញវត្ថុ ដែលមានអត្រាការប្រាក់ សមរម្យ ។

បេសកកម្ម

ពង្រឹង និងពង្រីកការផ្តល់សេវាកម្មហិរញ្ញវត្ថុដ៏ល្អប្រសើរចំពោះប្រជាពលរដ្ឋ ដើម្បីយកទៅពង្រីកមុខរបរដែលមានស្រាប់ឬបង្កើតមុខរបរថ្មីស្របច្បាប់ តាមរយៈការផ្តល់សេវាកម្មឥណទាន និងសន្សំប្រាក់ ។



ទស្សនៈវិស័យ និងបេសកកម្ម.....	២
សាររបស់ប្រធានក្រុមប្រឹក្សាភិបាល.....	៤
សាររបស់អគ្គនាយករង.....	៥
ប្រវត្តិសង្ខេបរបស់សីលានិធិ	៦
សមិទ្ធផលសំខាន់ៗ	៧
សង្ខេបបរិយាកាសអាជីវកម្មកម្ពុជា.....	៩
តារាងអង្គការលេខ.....	១០
ភាគទុនិក.....	១១
ចំណាប់អារម្មណ៍របស់អតិថិជន	១២
ក្រុមប្រឹក្សាភិបាល	១៣-១៥
គណៈកម្មាធិការប្រតិបត្តិ.....	១៦
គណៈកម្មាធិការសវនកម្ម និងហានិភ័យ	១៧
ដៃគូផ្តល់កម្ចី	១៨-១៩
គណៈគ្រប់គ្រង	២០-២១
បុគ្គលិក និងការកសាងសមត្ថភាព.....	២២-២៣
ផលិតផល និងសេវាកម្ម.....	២៤-២៥
បណ្តាញប្រតិបត្តិការ	២៦
សមិទ្ធផលប្រតិបត្តិការ.....	២៧-៣០
ការគ្រប់គ្រងសមិទ្ធផលសង្គម	៣១-៣២
របាយការណ៍សវនកម្មខាងក្រៅ	៣៣
របាយការណ៍ក្រុមប្រឹក្សាភិបាល	៣៤-៣៨
របាយការណ៍សវនករឯករាជ្យ.....	៣៩-៤០
របាយការណ៍ហិរញ្ញវត្ថុ.....	
តារាងតុល្យការ.....	៤១
របាយការណ៍លទ្ធផល.....	៤២
របាយការណ៍បម្រែបម្រួលមូលធន.....	៤៣
របាយការណ៍លំហូរសាច់ប្រាក់.....	៤៤
អាសយដ្ឋានទំនាក់ទំនង	៤៥-៤៧

សាររបស់ប្រធានក្រុមប្រឹក្សាភិបាល

ក្នុងនាមខ្ញុំជាតំណាងនៃក្រុមប្រឹក្សាភិបាល ខ្ញុំមានសេចក្តីរីករាយដើម្បីបង្ហាញ ពីការ ដឹងគុណរបស់ខ្ញុំចំពោះក្រុមគណៈ គ្រប់ គ្រងរបស់ក្រុមហ៊ុននិង បុគ្គលិកសម្រាប់ កិច្ចខិតខំប្រឹងប្រែងដ៏ខ្លាំង របស់ខ្លួនក្នុង ឆ្នាំ ២០១២ ។ បើទោះបីជាប្រឈមនឹង ព្រឹត្តិការណ៍មិនល្អជាច្រើន និងការប្រកួត ប្រជែងស្របពេលដែលមានតែអគ្គនាយក ស្តីទីតែការគ្រប់គ្រងប្រតិបត្តិនេះ គឺអាច សម្រេចបាននូវលទ្ធផលជាវិជ្ជមាននៅក្នុង ២៥ សាខា និងអាចកាត់បន្ថយប្រាក់កម្ចី មិនដំណើរការ ហើយក៏រកបានប្រាក់ ចំណូលបានសមរម្យ ។ ខ្ញុំត្រូវបានតែង តាំងជាប្រធានក្រុមប្រឹក្សាភិបាលថ្មី ចាប់ តាំងពីថ្ងៃទី ២៧ ខែ សីហា ឆ្នាំ ២០១២ ហើយខ្ញុំថ្លែងអំណរគុណជាខ្លាំង ដល់ការ គាំទ្រពីសមាជិកក្រុម ប្រឹក្សាភិបាលទាំង អស់។ ខ្ញុំ ក៏សូមអរគុណដល់លោក បណ្ឌិត Jaime Aristole B. Alip សម្រាប់ការប្តេជ្ញាចិត្ត ដ៏ខ្លាំងក្លារបស់គាត់ និង ការរួមចំណែករបស់គាត់ក្នុងនាមជាទី ប្រឹក្សា សម្រាប់ក្រុមប្រឹក្សាភិបាលសម្រាប់ ផ្នែកដ៏សំខាន់មួយនៃឆ្នាំនេះ។ ដោយសារ តែការផ្តល់មូលនិធិមានបញ្ហា ក្នុងកំឡុង ពេលឆ្នាំនេះហើយបើទោះបីជា មានការ ថតចុះនៅក្នុងផលប័ត្រឥណទាន និង ចំនួនអតិថិជនសីលានិធិ នៅតែរក្សាបាន គុណភាពផលប័ត្រឥណទានបានល្អ ជា មួយនឹងប្រាក់កម្ចី មិនដំណើរការថយចុះ ទាបនិងប្រសើរឡើងជាងមុន។ ការបែរ ផ្លោះទៅឆ្នាំ ២០១៣ ក្រុមហ៊ុននឹងបន្ត ពង្រីកការផ្តល់សេវារបស់ខ្លួន ដើម្បីអោយ

កាន់តែច្រើនដល់ប្រជាជនកម្ពុជាក្នុងតំបន់ ទីក្រុង និងជនបទ។ ការផ្តោតសំខាន់ក្នុង អំឡុងពេលឆ្នាំនេះ មិនត្រឹមតែកាត់បន្ថយ ការចំណាយនៃការប្រតិបត្តិការរបស់យើង ជាមួយនឹងការផលិតភាពខ្ពស់ និងល្អ ប្រសើរជាងមុនថែមទាំង កម្រិតប្រសិទ្ធិ ភាពការងារបានបង្កើនផលប័ត្រឥណទាន ។ ក្រុមហ៊ុននេះ នឹងមានក្រុមការងារ គ្រប់គ្រងរឹងមាំដោយមានការចូលរួម ពី លោកអគ្គនាយកថ្មី ចូលរួមនៅដើមឆ្នាំ ២០១៣ និងមុខតំណែងទំនើរផ្សេងទៀត ផងដែរ និងបានបំពេញក្នុងពេលឆាប់ រហ័ស។ លើសពីនេះទៅទៀតយើងនឹង បន្តផ្តល់ការត្រួតពិនិត្យកាន់តែមានប្រសិទ្ធិ ភាព និងទទួលបានជោគជ័យក្នុងការងារ ប្រតិបត្តិការយុទ្ធសាស្ត្រ ដើម្បីណែនាំពី គោលនយោបាយការគ្រប់គ្រង ហានិភ័យ រឹងមាំ។ សីលានិធិ នឹងបន្តឱ្យមានការចែក រំលែកព័ត៌មានមួយដ៏មានប្រសិទ្ធិភាព និង ប្រព័ន្ធគ្រប់គ្រងមួយ ដ៏មានប្រសិទ្ធិភាព ដើម្បីធ្វើឱ្យមានការ សម្រេចចិត្តបានល្អ ផ្តល់ព័ត៌មាន និងដើម្បីឆ្លើយតបទៅនឹង ស្ថានភាពទីផ្សារ ដែលមានការប្រកួត ប្រជែងខ្លាំង ។ ជាចុងក្រោយខ្ញុំទទួល ស្គាល់ការចូលរួមចំណែក របស់អតិថិជន មានតម្លៃរបស់យើង អ្នកផ្គត់ផ្គង់អ្នកផ្តល់ ប្រាក់កម្ចីនិយ័តករ ម្ចាស់ជំនួយ ធនាគារ ជាតិនៃកម្ពុជា និងសាធារណៈជនទូទៅ ក្រសួងដែលពាក់ព័ន្ធ ។ ដោយគ្មានការ គាំទ្ររបស់អ្នក យើងមិនអាចនឹងមានអ្វី ដែលយើងមាននៅពេលនេះឡើយ ។



Marilyn Magampon-Manila

លោកស្រី Marilyn Magampon-Manila
ប្រធានក្រុមប្រឹក្សាភិបាល

សាររបស់អគ្គនាយករង

នៅ ក្នុងខែកញ្ញាឆ្នាំ ២០១២ សីលានិធិ បានអនុវត្តការធ្វើតេស្តសាកល្បង ជាមួយ នឹង កម្មវិធី Planet Finance ហៅថាកម្ម វិធីនៃអក្ខរកម្មហិរញ្ញវត្ថុ(FinLit) នៅក្នុង សាខាមុខកំពូល និងគ្រប់គ្រងសមិទ្ធផល សង្គម (SPM) ផងដែរ។ ឥឡូវនេះយើង ព្យាយាមធ្វើឱ្យមានតុល្យភាព ក្នុងគោល ដៅសង្គម និង គោលដៅហិរញ្ញវត្ថុ ។ បើយោងទៅតាមការរួមបញ្ចូលគ្នា នៃ (SPM) និង (FinLit) នោះការអនុវត្ត ប្រតិបត្តិការរបស់យើងបានល្អប្រសើរជាង មុន។ សីលានិធិ បានបន្តផ្ដោតសំខាន់លើ ការគ្រប់គ្រងសមិទ្ធផលសង្គម ការបង្ហាញ ថា ៩៣,០៤% នៃអតិថិជនរបស់យើងគឺ ស្ថិតនៅក្នុងតំបន់ជនបទ ៦៦,១៤% ជា ស្រ្តី និងអតិថិជនមួយចំនួននៅក្នុងសាខា សីលានិធិ មានទទួលសេវាដែលមិនមែន ជាផ្នែកហិរញ្ញវត្ថុ ពីបុគ្គលិករបស់យើងនៅ ក្នុងការធ្វើតេស្តសាកល្បង។ យើងនឹងបន្ត ផ្តល់និង ពង្រីកការផ្តល់សេវាដែលមិន មែនជាហិរញ្ញវត្ថុ ដល់អតិថិជនដើម្បីលើក កម្ពស់បច្ចេកទេស របស់ពួកគេយល់ដឹងពី ការធ្វើលំហូរសាច់ប្រាក់របស់ពួកគេបន្ថែម អោយមានប្រសិទ្ធភាព។ លើសពីនេះទៅ ទៀតចូរចាំក្នុងចិត្តថាតំបន់ជាច្រើន មាន ការផ្តល់ប្រាក់កម្ចី ជ្រៀតចូលទីផ្សារខ្ពស់ ទាំងអស់ក្នុងគោលបំណង ដើម្បីជៀស វាងការត្រួតលើគ្នាពីលើ ប្រាក់កម្ចីនិង បំណុល។ លើសពីនេះទៀតយើងមាន គម្រោង ពង្រីកប្រតិបត្តិការរបស់យើង ដោយបើកសាខាថ្មី នៅក្នុងឆ្នាំ ២០១៣ នៅក្នុងតំបន់ទីក្រុង ។ លើសពីនេះទៅ

ទៀត យើងអាចរកបានប្រាក់ចំណេញ បន្ថែមទៀត បើទោះបីជាផលប៉ុន្តែឥណទានរបស់យើងថយចុះ ។ ម្យ៉ាងទៀត សកម្មភាពប្រតិបត្តិការ របស់យើងបាន រក្សាសកម្មភាព បានល្អក្នុងការឆ្លើយតប ទៅនឹងតម្រូវការអតិថិជន ។ ចំនួននៃអ្នក សន្សំប្រាក់ និងអ្នកខ្ចីប្រាក់បានថយចុះ ស្របពេល ជាមួយផលប៉ុន្តែឥណទានបាន ថយចុះ ។ បើទោះបីជាផលប៉ុន្តែឥណទាន និង ប្រាក់សន្សំមានការថយចុះក៏គុណ ភាពផលប៉ុន្តែឥណទាន បានល្អប្រសើរ ជាងកាលពីឆ្នាំមុន: Par> ៣០ ថ្ងៃថយចុះ ពី ១.២៦% ក្នុងឆ្នាំ ២០១១ ដល់ ០,៤០% ។ អនុបាតភាពគ្រប់គ្រាន់របស់យើងបាន ក្លាយទៅជាច្រើន កាន់តែខ្លាំងដល់៣០% នៅដំណាច់ឆ្នាំ ២០១២ ។ ជាចុងក្រោយ ខ្ញុំមិនត្រឹមតែដើម្បីបង្ហាញ ពីការដឹងគុណ និង អរគុណដោយស្មោះរបស់ខ្ញុំចំពោះ បុគ្គលិក សម្រាប់ការខិតខំធ្វើការរបស់ពួក គេទាំងអស់ ដោយបានបង្ហាញការប្តេជ្ញា ចិត្តដ៏រឹងមាំនិងកិច្ច សហប្រតិបត្តិការជា មួយការដឹកនាំក្រោមរបស់កកម្ម របស់ សីលានិធិ ប្រកបដោយនិរន្តរភាពដែល មានភាគទុនិករបស់យើង ក្រុមប្រឹក្សា ភិបាល ម្ចាស់ជំនួយផ្តល់ប្រាក់កម្ចីសមាគម មីក្រូហិរញ្ញវត្ថុកម្ពុជា ធនាគារជាតិនៃកម្ពុជា និងភាគីពាក់ព័ន្ធដទៃទៀត សម្រាប់ការគាំ ទ្ររបស់ពួកគេ និងការផ្តល់ឱ្យយើងនូវការ ណែនាំយុទ្ធសាស្ត្រពេញមួយឆ្នាំ។ ចុង ក្រោយខ្ញុំពិតជាចង់និយាយថា អរគុណ ដល់អតិថិជនមានតម្លៃរបស់យើងសម្រាប់ ការបន្តការគាំទ្រពីពួកគាត់។



លោក Md. Farid Ahmed
អគ្គនាយករង

ប្រវត្តិសង្ខេបរបស់សីលានិធិ

- ឆ្នាំ១៩៩៣ : អង្គការវ័យរ អន្តរជាតិ CARE International បានទទួលជំនួយពីរដ្ឋាភិបាល អូស្ត្រាលី ដើម្បីអនុវត្តសាកល្បងគម្រោង សីលា Social Economic Improvement for Local Agency (SEILA) នៅក្នុងរាជធានីភ្នំពេញ។ គម្រោងនេះមានគោលបំណង ផ្តល់ឥណទាន ដល់ក្រុមដែលងាយ រងគ្រោះនៅក្នុង រាជធានីភ្នំពេញ។ ទន្ទឹមនឹងនោះដែរអង្គការនេះក៏បានអនុវត្តគម្រោង ធានាការភូមិនៅក្នុងខេត្តពោធិ៍សាត់ និងបន្ទាយមានជ័យផងដែរដែលទទួលបានជំនួយពី UNDP និងCARE ។
- ឆ្នាំ១៩៩៦ : អង្គការសីលានិធិ ត្រូវបានបង្កើតឡើង ដែលបានពីការបញ្ចូលនូវគម្រោងទាំងបីរបស់ អង្គការវ័យរដែលនៅពេលនោះអង្គការវ័យរ ដើរតួនាទីជាទីប្រឹក្សាផ្តល់យោបល់ដល់ អង្គការសីលានិធិ។ គម្រោងទាំងបីរបស់អង្គការវ័យរនៅ ពេលនោះក្លាយជាសាខាទាំងបី របស់អង្គការសីលានិធិ ។
- ឆ្នាំ១៩៩៨ : អង្គការសីលានិធិ បានចាប់ផ្តើមផ្តល់ឥណទានបុគ្គល សាកល្បងដែលមានទំហំឥណទានរហូតដល់ 500 ដុល្លារអាមេរិក ដល់ប្រជាពលរដ្ឋចំនួន100នាក់ នៅក្នុងរាជធានីភ្នំពេញ ។
- ឆ្នាំ២០០១ : អង្គការសីលានិធិ បានចុះបញ្ជីជាមួយធនាគារជាតិនៃកម្ពុជា ក្លាយជាប្រតិបត្តិករមីក្រូហិរញ្ញវត្ថុជនបទ។ នៅក្នុងឆ្នាំនោះដែរសាខាថ្មីមួយទៀតត្រូវបានបង្កើតឡើង គឺសាខាស្រុកម៉ាឡៃ នៃខេត្តបន្ទាយមានជ័យ ។
- ឆ្នាំ២០០២ : សាខាខេត្តបាត់ដំបងត្រូវបានបង្កើតឡើង ។
- ឆ្នាំ២០០៣ : អង្គការសីលានិធិ ត្រូវបានកម្លាយខ្លួនទៅជា ក្រុមហ៊ុនឯកជនទទួលខុសត្រូវមានកម្រិត និងទទួលបានអាជ្ញាប័ណ្ណពីធនាគារជាតិនៃកម្ពុជា ជាគ្រឹះស្ថានមីក្រូហិរញ្ញវត្ថុ សីលានិធិ ។
- ឆ្នាំ២០០៦ : CARD Inc.អ្នកវិនិយោគក្រៅប្រទេសបានក្លាយជាម្ចាស់ភាគហ៊ុនរបស់សីលានិធិ។
- ឆ្នាំ២០០៧ : ទទួលបានអាជ្ញាប័ណ្ណអចិន្ត្រៃយ៍ ពីធនាគារជាតិនៃកម្ពុជា ជាគ្រឹះស្ថានមីក្រូហិរញ្ញវត្ថុ សីលានិធិ ។ នៅក្នុងឆ្នាំនេះដែរ សាខាថ្មីមួយត្រូវបានបង្កើតឡើងបន្ថែម ទៀតគឺសាខាខេត្តសៀមរាប ។
- ឆ្នាំ២០០៨ : សាខាថ្មីមួយទៀតត្រូវបានបង្កើតឡើង គឺសាខាខេត្តកំពង់ចាម ។
- ឆ្នាំ២០០៩ : Catalyst Microfinance Investors (ស៊ីអិមអាយ) International Holding បានក្លាយជាម្ចាស់ភាគហ៊ុនថ្មីមួយទៀត។
- ឆ្នាំ២០១០ : សាខាថ្មីបីទៀត ត្រូវបានបង្កើតឡើងនៅខេត្តបាត់ដំបង។
- ឆ្នាំ២០១១ : សាខាថ្មីពីរទៀត ត្រូវបានបង្កើតឡើងនៅខេត្តបាត់ដំបងថែមទៀត។



កាលបរិច្ឆេទរបាយការណ៍	ឆ្នាំ ២០១២	ឆ្នាំ ២០១១	ឆ្នាំ ២០១០
ខេត្ត	7	7	7
ស្រុក	69	89	95
ការិយាល័យសាខា	25	25	23
បុគ្គលិក	201	207	188
អតិថិជន	11,502	13,846	14,395
ភាគរយអតិថិជនជាក្រុម	32.24%	31.71%	33.68%
ភាគរយអតិថិជនទោល	67.76%	68.29%	66.32%
ផលបំត្រប្រាក់កម្ចី (ដុល្លារអាមេរិក)	\$6,729,433	\$8,269,363	\$7,692,876
ភាគរយផលបំត្រប្រាក់កម្ចីជាក្រុម	7.11%	7.61%	11%
ភាគរយផលបំត្រប្រាក់កម្ចីទោល	92.89%	92.39%	89%
ផលបំត្រប្រាក់កម្ចីមានហានិភ័យ៣០ថ្ងៃ	0.40%	1.26%	2.59%
ចំនួនអតិថិជនប្រាក់សន្សំ	14,637	15,968	15,447
សមតុល្យប្រាក់សន្សំ	\$354,104	\$407,366	\$465,934
អនុបាតភាពគ្រប់គ្រាន់ផ្ទាល់ខ្លួន ផ្នែកប្រតិបត្តិការ (OSS)	125.52%	109%	113%
អនុបាតភាពគ្រប់គ្រាន់ផ្ទាល់ខ្លួន ផ្នែកហិរញ្ញវត្ថុ (FSS)	121.28%	107%	110%
ចំណាយប្រតិបត្តិការ	\$1,561,733	\$1,731,424	\$1,539,831
ទ្រព្យសកម្មសរុប	\$7,225,935	\$8,626,520	\$8,319,403
ទ្រព្យអកម្មសរុប	\$4,866,786	\$6,678,732	\$6,384,574
មូលនិធិម្ចាស់ភាគហ៊ុន	\$2,359,149	\$1,947,788	\$1,934,829
ដើមទុន	\$1,000,000	\$1,000,000	\$1,000,000
ប្រាក់ចំណេញមុនបង់ពន្ធ	\$486,807	\$174,700	\$305,776
ប្រាក់ចំណេញក្រោយបង់ពន្ធ	\$406,178	\$148,740	\$205,575
ចំណូលទទួលបានពីទ្រព្យសកម្ម (RoA)	5.1%	1.8%	2.5%
ចំណូលទទួលបានពីមូលនិធិភាគទុនិក (RoE)	18.9%	7.7%	11.2%

សង្ខេបបរិយាកាសអាជីវកម្មកម្ពុជា

សង្ខេបស្ថានភាពសេដ្ឋកិច្ចកម្ពុជា

នៅក្នុងឆ្នាំ ២០១២ សេដ្ឋកិច្ចប្រទេសកម្ពុជា បានកើនឡើងយ៉ាងឆាប់រហ័សគួរឱ្យកត់សម្គាល់ នេះបើយោងតាមការព្យាករណ៍របស់រដ្ឋាភិបាល សង្ឃឹមថានៅឆ្នាំ ២០១២ កំណើននៃសេដ្ឋកិច្ចបានកើនឡើង ៧% បើប្រៀបធៀបទៅ ៧.១% ក្នុងឆ្នាំ២០១១។ កំណើននេះគឺមានការរីកចម្រើនលើវិស័យកសិកម្ម ទេសចរណ៍ជាងកាត់ដេរនិងអ្នក វិនិយោគអន្តរជាតិរួមទាំងការអនុវត្តគោលនយោបាយ របស់រដ្ឋាភិបាលជាពិសេសក្នុងវិស័យកសិកម្មនេះ ។ លើសពីនេះទៀត ការនាំចេញផលិតផលកសិកម្ម ពិតជាបានរួមចំណែកក្នុងការគាំទ្រនៅក្នុងម៉ាក្រូសេដ្ឋកិច្ចនិងជំរុញកំណើនសេដ្ឋកិច្ចនៅក្នុងប្រទេសកម្ពុជា។ (ប្រភព ទិន្នន័យខាងលើត្រូវបានដកស្រង់ពី សន្ទរកថារបស់ឯកឧត្តម ជា ចាន់តូ ទេសាភិបាល ធនាគារជាតិ នៃកម្ពុជាក្នុងសន្និបាតបូករុបសមិទ្ធិផលឆ្នាំ ២០១២ និងទិសដៅ

ការងារ ឆ្នាំ២០១៣)

ការិយាល័យឥណទានកម្ពុជាកំពុងចាប់ផ្តើមនៃការផ្តល់ព័ត៌មានការវិភាគ និងរាយការណ៍សេវាឥណទាន ទៅកាន់ក្រុមហ៊ុន អង្គការ និងអ្នកប្រើប្រាស់ នៅក្នុងព្រះរាជាណាចក្រកម្ពុជា។ វាជួយអាជីវកម្មជាច្រើន នៅក្នុងព្រះរាជាណាចក្រកម្ពុជាក្នុងការគ្រប់គ្រងហានិភ័យ ការពារបន្តនិងការធ្វើការសំរេចចិត្ត ដោយខ្លួនឯងដែលយើងជឿជាក់ថា ឥណទានត្រួតស៊ីគ្នាសម្រាប់អតិថិជនម្នាក់ក្នុងពេលតែមួយនឹងត្រូវបានកាត់បន្ថយគួរឱ្យកត់សម្គាល់ ។ (ប្រភព: ទិន្នន័យខាងលើត្រូវបានដកស្រង់ពី គេហទំព័ររបស់ការិយាល័យឥណទានកម្ពុជា)

ក្រុមហ៊ុនផ្សារមូលបត្រកម្ពុជា ត្រូវបានគេបើកសម្ពោធនៅថ្ងៃទី ១១ កក្កដា ឆ្នាំ២០១១ ។ ការបង្កើតទីផ្សារ មូលបត្រ

នេះ មានសារៈសំខាន់ណាស់ សំរាប់ក្រុមហ៊ុននានា ក៏ដូចជាសំរាប់សេដ្ឋកិច្ចជាតិ ទាំងមូលដែរតាមរយៈ:

- ១) ការលើកកម្ពស់អភិបាលកិច្ចសាជីវកម្ម
- ២) ការបង្កើនប្រសិទ្ធភាព នៃការគ្រប់គ្រងក្រុម ដោយមានយន្តការច្បាស់លាស់ក្នុងការគ្រប់គ្រងហានិភ័យ មានគណនេយ្យភាពនិងតម្លាភាពក្នុងកិច្ចការអាជីវកម្មនិងការប្រកាន់ ខ្ជាប់នូវក្រមវិជ្ជាជីវៈច្បាស់លាស់ដែលជាបុរេលក្ខខណ្ឌ សំរាប់ការទាក់ទាញទុនរយៈពេលវែង ពីសាធារណជនទាំងក្នុង និងក្រៅប្រទេសសំរាប់ពង្រីកអាជីវកម្មនិងពង្រឹងលទ្ធភាពប្រកួតប្រជែងក្នុងទីផ្សារជាតិ និងអន្តរជាតិ
- ៣) សំខាន់គឺការផ្តល់ នូវជំរើសមួយទៀតដល់សាធារណជនក្នុងការសន្សំប្រាក់ និងការវិនិយោគ។

(ប្រភព: ទិន្នន័យខាងលើត្រូវបានដកស្រង់ពីគណៈកម្មាធិការមូលបត្រកម្ពុជា)។

វិស័យធនាគារ

វិស័យធនាគារត្រូវបាន ធ្វើអោយប្រសើរ ឡើង និងរបាយការណ៍នូវកំណើនសេដ្ឋកិច្ច ដ៏គួរឱ្យកត់សម្គាល់ រួមទាំងមានសុវត្ថិភាពនិងវិសាលភាពប្រតិបត្តិការនិងការជឿទុកចិត្តពីសាធារណជន ។ វិស័យធនាគារនេះបានដើរតួនាទីយ៉ាងសំខាន់ នៅក្នុងប្រទេសកម្ពុជាបានរួមចំណែកការអភិវឌ្ឍន៍សេដ្ឋកិច្ច ។ ក្នុងខែធ្នូ ឆ្នាំ ២០១២ មានធនាគារពាណិជ្ជកម្ម៣២ធនាគារឯកទេសចំនួន ៧ និងស្ថាប័នមីក្រូហិរញ្ញវត្ថុមានអាជ្ញាបណ្ណ ៣២ ។ នៅក្នុងប្រព័ន្ធធនាគារទាំងមូល ចំនួននៃប្រាក់បញ្ញើបានកើនឡើង ២២% និងចំនួននៃអ្នកសន្សំបានកើនឡើងដោយ ១៧,៦១% និងចំនួនអ្នកខ្ចីបានកើនឡើង ៥៤,៨៩%។លើសពីនេះទៅទៀតនៅក្នុងអំឡុងពេលនៃ កំណើនវិស័យមីក្រូហិរញ្ញវត្ថុនេះធនាគារជាតិយកសកម្មភាព និងគុណភាពនៃប្រាក់កម្ចីនេះក៏មានភាពប្រសើរឡើង ជាច្រើនដែល

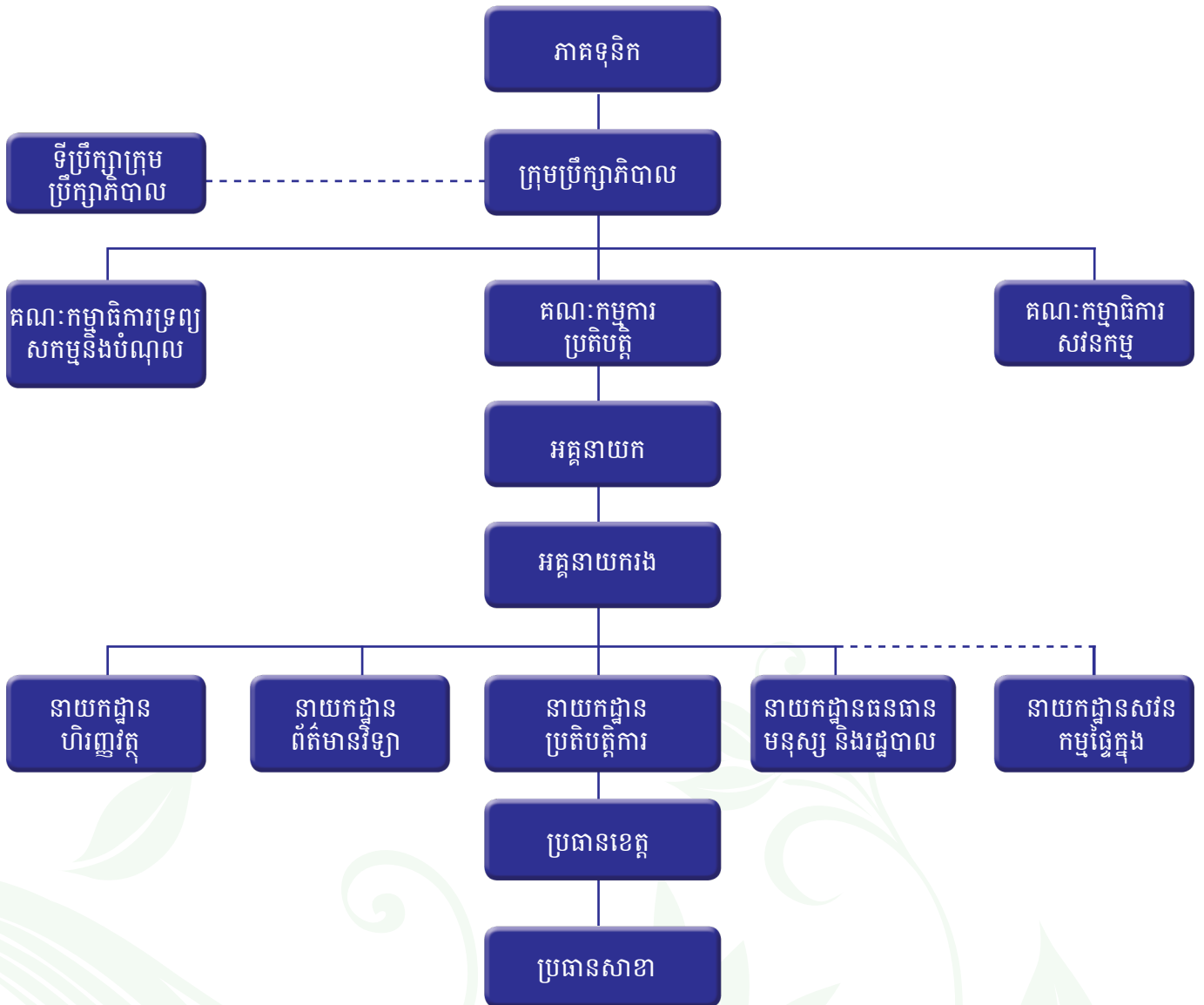
បង្ហាញដោយឥណទានមិនដំណើរការបន្ត ថយចុះដល់២,៤០%។នៅក្នុងឆ្នាំ២០១២ ធនាគារ និង មីក្រូហិរញ្ញវត្ថុបានពង្រីកបណ្តាញសាខារបស់ពួកគេនៅក្នុង ១១កន្លែងនៅក្នុងប្រទេស និងសាខាបើកចំហនៅក្រៅប្រទេសដូចជា ឡាវ និង ភូមា ។ ផលិតផលនៃធនាគារ និង មីក្រូហិរញ្ញវត្ថុបានកើនឡើងជាលំដាប់ អេធីអឹម មាន ៦១៣ កន្លែងប្រតិបត្តិការរួមបញ្ចូលទាំងសេវាផ្សេងទៀតរបស់ធនាគារ។ (ប្រភព: ទិន្នន័យខាងលើត្រូវបានដកស្រង់ពី សន្ទរកថារបស់ឯកឧត្តម ជា ចាន់តូ ទេសាភិបាលធនាគារជាតិ នៃ កម្ពុជា ក្នុងសន្និបាតបូកសរុបសមិទ្ធផលឆ្នាំ ២០១២ និងទិសដៅការងារឆ្នាំ២០១៣)

មីក្រូហិរញ្ញវត្ថុ

គ្រឹះស្ថានមីក្រូហិរញ្ញវត្ថុ នៅក្នុងប្រទេសកម្ពុជា បានបន្តបង្ហាញការរីកចម្រើនគួរឱ្យកត់សម្គាល់ ហើយយើងទទួលស្គាល់ថា មីក្រូហិរញ្ញវត្ថុ បានចូលរួមចំនែកអភិវឌ្ឍន៍

សេដ្ឋកិច្ចកម្ពុជាដោយជោគជ័យ ។ ទិន្នន័យខែធ្នូ ឆ្នាំ២០១២ ប្រមូលពីគ្រឹះស្ថានមីក្រូហិរញ្ញវត្ថុចំនួន ៣៣ និងសមាជិកធម្មតាចំនួន ៤ ធៀបជាមួយទិន្នន័យ ខែ ធ្នូ ឆ្នាំ២០១១ បានបង្ហាញថាចំនួនអតិថិជនសរុបបានកើនឡើង ៣,៧៦% ផលបំត្រឥណទានសរុបកើនឡើង ១០,៣៥% អតិថិជនប្រាក់បញ្ញើកើនឡើង ១៦,៧០% ប្រាក់បញ្ញើសរុបកើនឡើង ២៤,៤១% ចំនួននិយោជិតកើនឡើង ៤,៦២% ហើយឥណទានមិនដំណើរ ការថយចុះ ១១,៥៦%ពី០,៣២០%ទៅ០,២៨៣%។ (ប្រភព: ទិន្នន័យខាងលើត្រូវបានដកស្រង់ពីគេហទំព័ររបស់សមាគមន៍មីក្រូហិរញ្ញវត្ថុកម្ពុជា ព័ត៌មានចុង ក្រោយ)

រចនាសម្ព័ន្ធគ្រប់គ្រងសីលានិធិ



ភាគទុនិក

សីលានិធិ ដំបូងត្រូវបានបង្កើតឡើងដោយ ភាគទុនិក២ ក្នុងឆ្នាំ២០០៣ ។ បន្ទាប់មក បានបន្ថែមភាគទុនិក ចំនួន២ទៀតក្នុងឆ្នាំ ២០០៧ និង CMI បានក្លាយជាម្ចាស់ភាគ ទុនិកទី៥ក្នុងឆ្នាំ២០០៩។ ក្នុងកំឡុងពេល នោះ តាមរយៈការបន្ថែមនូវម្ចាស់ភាគ ទុនិក ២ នេះដើមទុនរបស់ សីលានិធិ បាន កើនឡើងពី ២២៧,៤៥០ ដុល្លារ រហូត ដល់១,០០០,០០០ដុល្លារអាមេរិកនៅក្នុង ឆ្នាំ២០០៩។

41.29%

អង្គការសីលានិធិ ត្រូវបានបង្កើតឡើងចាប់ តាំងពីឆ្នាំ១៩៩៦ ដោយការរួមបញ្ចូលគ្នា នូវគម្រោងទាំងបីរបស់ អង្គការវែរ (CARE International Cambodia) ដែលរួមមានកម្មវិធីសីលា (SEILA Project) នៅរាជធានីភ្នំពេញ ធនាគារប្រាក់ សន្សំភូមិ នៅក្នុងខេត្តពោធិ៍សាត់និងខេត្ត បន្ទាយមានជ័យដែលការ បង្កើតជាអង្គ ការសីលានិធិ ឡើងដោយមានការចុះបញ្ជី ជាមួយក្រសួងមហាផ្ទៃ។ អង្គការសីលានិធិ មានគោលបំណង ដើម្បីចូលរួមចំណែក លើកស្ទួយកម្រិតជីវភាព រស់នៅរបស់ ប្រជាពលរដ្ឋ អោយកាន់តែប្រសើរឡើង តាមរយៈការផ្តល់ជូននូវសេវាកម្មហិរញ្ញវត្ថុ។

35.00%

Catalyst Microfinance Investors (CMI) International Holding,

(ស៊ីអឹមអាយ) គឺជាក្រុមហ៊ុន ឯកជន ទទួលខុសត្រូវមានកំរិតមួយ ដែលបាន បង្កើតឡើងដោយការចូលហ៊ុនគ្នា ហើយ បិតនៅក្រោមច្បាប់ របស់រដ្ឋ Mauritius ។ ស៊ីអឹមអាយ ត្រូវបានគ្រប់គ្រងដោយ ASA នៅក្នុងប្រទេសបង់ក្លាដេស និង Sequoia ក្នុងប្រទេសអង់គ្លេស និងហូឡង់ដ៍។ ASA គឺជាគ្រឹះស្ថានមីក្រូហិរញ្ញវត្ថុ ដែលមាន សក្តានុពលខ្ពស់ ដែលត្រូវបានជ្រើសរើស និង គ្រប់គ្រងដោយក្រុមអ្នកច្នៃទេស មីក្រូហិរញ្ញវត្ថុមួយ និង អ្នកឯកទេស ហិរញ្ញវត្ថុ ដែលចូលរួម។

13.29%

Seilanithih Staff Association (SAA) សីលានិធិ ស្តារ អាសូស៊ីអេសិន អតីត ជាសមាគមបុគ្គលិក សីលានិធិ គ្រុប (Samakum Bokkaloek Seilanithih Kroup "SBSK") ដែលជាសមាគមរបស់ បុគ្គលិកទាំងអស់របស់ គ្រឹះស្ថានមីក្រូ ហិរញ្ញវត្ថុសីលានិធិ ដែលត្រូវបានបង្កើត ឡើងនៅក្នុងឆ្នាំ២០០៣ ក្នុងគោលបំណង ដើម្បី ពង្រឹងសាមគ្គីភាពផ្ទៃក្នុងរបស់ បុគ្គលិកទាំងអស់ ។ សមាគមបុគ្គលិក សីលានិធិ បានបង្កើតជាក្រុមហ៊ុនបុគ្គលិក សីលានិធិ នៅឆ្នាំ២០០៨ បិតនៅក្រោម ច្បាប់និងប្រកាសផ្សេងៗ នៃព្រះរាជា ណាចក្រកម្ពុជា។ សមាគម បុគ្គលិក សីលានិធិ បានប្តូរម្តងទៀតទៅជា សីលានិធិ ស្តារ អាសូ ស៊ីអេសិន នៅឆ្នាំ២០១០។

5.42%

លោកស៊ុន បូរេត គឺជាវិនិយោគិនឯកត្តជន ដែលបានចូលរួមជាមួយអង្គការសីលានិធិ ចាប់តាំងពី ឆ្នាំ២០០១ ជាសមាជិកក្រុម ប្រឹក្សាភិបាល ហើយបានវិនិយោគនៅក្នុង គ្រឹះស្ថានមីក្រូហិរញ្ញវត្ថុ សីលានិធិ នៅក្នុង ឆ្នាំ២០០៦ ។

5.00%

Center for Agriculture and Rural Development (CARD) Inc. គឺជា គ្រឹះស្ថានមីក្រូហិរញ្ញវត្ថុ ដែលឈានមុខ គេនៅក្នុងប្រទេសហ្វីលីពីន ដែលរួមមាន ទាំងអង្គការមិនមែនរដ្ឋាភិបាល ធនាគារ សម្រាប់ ជួយដល់អ្នកក្រ ជាពិសេសស្ត្រី ទន់ខ្សោយ ដែលរស់នៅជនបទ ។ CARD Inc. ថែមទាំងបានចុះបញ្ជីនៅក្នុង រាជរដ្ឋាភិបាលកម្ពុជា ជាអង្គការអន្តរជាតិ ។ CARD Inc. បានវិនិយោគនៅក្នុង គ្រឹះស្ថានមីក្រូហិរញ្ញវត្ថុ សីលានិធិ នៅក្នុង ឆ្នាំ២០០៦ ដោយដើមទុនដំបូង ៣,១១% (១០,៣៣០ ដុល្លារ) នៃការចូលហ៊ុន សរុប ។

ចំណាប់អារម្មណ៍របស់អតិថិជន



ដំឡូងរបស់ខ្ញុំដុះបានល្អ



ប្រាក់កម្ចីសីលានិធិធ្វើអោយជីវភាពរបស់ខ្ញុំប្រសើរឡើង



សីលានិធិធ្វើអោយអាជីវកម្មរបស់ខ្ញុំប្រសើរឡើង



ខ្ញុំពេញចិត្តនិងផលិតផល និងសេវាកម្មរបស់សីលានិធិ



ជ្រូករបស់ខ្ញុំធំឆាប់ល្អ



ផលិតផលរបស់ខ្ញុំត្រូវបានលក់លើទីផ្សារ



Ms. Marilyn Magampon-Manila
(ប្រធានក្រុមប្រឹក្សាភិបាល)

ជនជាតិហ្វីលីពីនអ្នកស្រីត្រូវបានតែងតាំងជា សមាជិកក្រុមប្រឹក្សាភិបាលឯករាជ្យនៅ ឆ្នាំ ២០១១ ។ អ្នកស្រីបានទទួលសញ្ញាបត្រ បរិញ្ញាបត្រជាន់ខ្ពស់ ពី Asian Institute of Management ជំនាញសហគ្រិនភាព នៅប្រទេសហ្វីលីពីននៅឆ្នាំ ២០០៨ ។ អ្នកស្រីបានចាប់ផ្តើមអាជីពការងារនៅឆ្នាំ ២០០០ ដោយចាប់ផ្តើមការងារជាមួយ CARD Inc ។ អ្នកស្រីបានធ្វើការងារជាមួយ CARD Inc រយៈពេល ១២ ឆ្នាំដោយកាន់តួនាទីជាច្រើន។ ជំនាញអាជីពរបស់អ្នកស្រីរួមមានការគ្រប់គ្រងគំរោងភាពជាដៃគូ និងការស្វែងរកធនធាន។ អ្នកស្រីបានចូលរួមសិក្ខាសាលា ទាំងក្នុងស្រុក និងអន្តរជាតិលើប្រធានបទជាច្រើនទាក់ទងនឹងជំនាញមីក្រូហិរញ្ញវត្ថុទូទៅ ។ បច្ចុប្បន្នអ្នកស្រីកាន់តួនាទីជាហិរញ្ញិក សមាជិកក្រុមប្រឹក្សាភិបាល របស់ CARD MRI OFW Foundation (Hong Kong) ។



លោក ស៊ិន បូរេត
(សមាជិកក្រុមប្រឹក្សាភិបាល)

ជនជាតិខ្មែរ លោកបានចូលរួមជាមួយក្រុមហ៊ុន ក្នុងនាមជាសមាជិកក្រុមប្រឹក្សាភិបាលនៅឆ្នាំ ២០០៣ ហើយលោកត្រូវបានជ្រើសរើសជា ប្រធានក្រុមប្រឹក្សាភិបាល ក្នុងឆ្នាំ ២០០៦ ។ លោកស៊ិន បូរេត បានទទួលសញ្ញាបត្របរិញ្ញាបត្រជាន់ខ្ពស់ជំនាញ វិទ្យាសាស្ត្រអប់រំពីសាកលវិទ្យាល័យ Massachusetts, USA នៅឆ្នាំ១៩៩២ ដែលប្រកបដោយនិទ្ទេសកិត្តិយស ។ លោក ស៊ិន បូរេត មានបទពិសោធន៍ធ្វើការងារជាង ២០ឆ្នាំមកហើយទាំងផ្នែកសាធារណៈ និងផ្នែកឯកជន នៅសហរដ្ឋអាមេរិកនិងនៅប្រទេសកម្ពុជា។



Mr. Mohammed Azim Hossain
(សមាជិកក្រុមប្រឹក្សាភិបាល)

លោក MOHAMMED AZIM HOSSAIN ជាជនជាតិបង់ក្លាដេសត្រូវ បានជ្រើសតាំងជាសមាជិកក្រុមប្រឹក្សាភិបាល កាលពីថ្ងៃទី ២៦ ខែវិច្ឆិកា ឆ្នាំ២០១២។ លោកគឺជានាយកនៃការវិនិយោគ និងជានាយកហិរញ្ញញឹក នៃ CMI/ASA អន្តរជាតិ Ex.Director-Finance ហើយ ព័ត៌មានវិទ្យា ASA ជនជាតិបង់ក្លាដេស។ លោកទទួលបានអនុបណ្ឌិតផ្នែកពាណិជ្ជកម្ម ពីសាកលវិទ្យាល័យ Dhaka (មុខវិជ្ជា: គណនេយ្យ ហិរញ្ញវត្ថុ គ្រប់គ្រង សេដ្ឋកិច្ចស្ថិតិ និងគមនាគមន៍ពាណិជ្ជកម្ម)។ ហើយគាត់បានទទួលសញ្ញាបត្រនៅក្នុងការគ្រប់គ្រងគម្រោង "ពី Aarhs បច្ចេកទេសសហវិទ្យាល័យ ជាណាម៉ាក ពីថ្ងៃទី ១៩ ខែសីហា ឆ្នាំ១៩៩២ ដល់ថ្ងៃទី ២១ ខែតុលា ឆ្នាំ១៩៩២" ។ គាត់ក៏ធ្លាប់មានបទពិសោធន៍នៅក្នុងការរចនាការ អនុវត្តគ្រប់គ្រងកម្មវិធីហិរញ្ញវត្ថុ រួមទាំងការត្រួតពិនិត្យនិងការវាយតម្លៃ។ គាត់ក៏ធ្លាប់មានបទពិសោធន៍ក្នុង ការគ្រប់គ្រងហិរញ្ញវត្ថុការរចនាប្រព័ន្ធគណនេយ្យ ការរៀបចំថវិកានិងការវិភាគពីបំណែងថវិកាការព្យាករហិរញ្ញវត្ថុនិងការរចនាទ្រង់ទ្រាយគណនេយ្យទាំងអស់នៅក្នុងបរិបទហិរញ្ញវត្ថុឌីជីថល។ រៀបចំសៀវភៅឥណទាន និងសន្សំដែលការធ្វើផែនការឥណទានបានរចនាឡើង ការវាយការណ៍និងការត្រួតពិនិត្យទ្រង់ទ្រាយ ដែលទទួលខុសត្រូវសម្រាប់ការ ASA, MIS ទិន្នន័យការគ្រប់គ្រងការរចនាសម្ព័ន្ធ មូលដ្ឋានទិន្នន័យដែលដំណើរការទិន្នន័យ ដែលបានបង្កើតលទ្ធផល tabular និងក្រាហ្វិកតាមរយៈការវិភាគស្ថិតិ ការសន្ទនាជាមួយវិស្វកម្មចូលរួម ក្នុងការធ្វើផែនការគម្រោងការអនុវត្តន៍និងការអនុវត្តន៍ និងការត្រួតពិនិត្យគម្រោងនិងវាយតម្លៃសំរាប់កម្មវិធីបណ្តុះបណ្តាលធ្វើឡើងគណនេយ្យមីក្រូហិរញ្ញវត្ថុ និងការអភិវឌ្ឍន៍ជនបទ។

ក្រុមប្រឹក្សាភិបាល (ត)



លោក គុជ គន្ធចេន
(សមាជិកក្រុមប្រឹក្សាភិបាល)

ជនជាតិខ្មែរ លោកត្រូវបានតែងតាំងជាសមាជិកក្រុមប្រឹក្សាភិបាល សាជាថ្មីនៅខែ ឧសភា ឆ្នាំ២០១០ ។ លោកបានទទួលសញ្ញាបត្របរិញ្ញាបត្រ ជាន់ខ្ពស់ជំនាញ ធនាគារ និងហិរញ្ញវត្ថុ។ លោកបានសិក្សាមុខវិជ្ជាជាច្រើនទាក់ទងនឹងការគ្រប់គ្រង និង មីក្រូហិរញ្ញវត្ថុនៅក្នុងប្រទេសជាច្រើនដូចជា កម្ពុជា ឥណ្ឌូនេស៊ី និងហ្វីលីពីនជាដើម។ លោក គន្ធចេនមានបទពិសោធន៍ជាង ១៥ឆ្នាំ នៅក្នុងវិស័យមីក្រូហិរញ្ញវត្ថុ។ បច្ចុប្បន្នលោកមានតួនាទីជានាយក នាយកដ្ឋានប្រតិបត្តិការ និងជាសមាជិកក្រុមប្រឹក្សាភិបាល។



លោក នី សុវណ្ណ
(សមាជិកក្រុមប្រឹក្សាភិបាល)

ជនជាតិខ្មែរ លោកត្រូវបានតែងតាំងជាសមាជិកក្រុមប្រឹក្សាភិបាល ឯករាជ្យនៅថ្ងៃទី០៥ ខែមេសា ឆ្នាំ២០០៨ ហើយលោកក៏កំពុងកាន់មុខតំណែង ជាប្រធានក្រុមប្រឹក្សាភិបាលរបស់គណៈកម្មាធិការសវនកម្ម និងហានិភ័យរបស់សីលានិធិតាំងពីឆ្នាំ២០០៧ មក ។ លោកបានទទួលសញ្ញាបត្រ បរិញ្ញាបត្រជាន់ខ្ពស់ពីសាកលវិទ្យាល័យចំរើនពហុបច្ចេកវិទ្យា នៅឆ្នាំ២០០៥ ហើយបច្ចុប្បន្នលោកក៏កំពុងបន្តការសិក្សា ACCA នៅ Cam-Ed ។ លោកមាន បទពិសោធន៍ជាច្រើនលើជំនាញដូចជា គណនេយ្យសវនកម្មនិងហិរញ្ញវត្ថុជាមួយអង្គការ អន្តរជាតិនិងគ្រឹះស្ថានមីក្រូហិរញ្ញវត្ថុ។ លោកបានចូលរួមវគ្គបណ្តុះបណ្តាលជាច្រើន ដែលពាក់ព័ន្ធនឹងគណនេយ្យសវនកម្មការគ្រប់គ្រងការវិភាគហិរញ្ញវត្ថុ ការគ្រប់គ្រងហិរញ្ញវត្ថុ និង គំរោងជំនួញនៅក្នុងប្រទេស និងក្រៅប្រទេស ។ បច្ចុប្បន្នលោកកំពុងបម្រើការងារ ក្នុងមុខតំណែងជានាយកហិរញ្ញវត្ថុ និង រដ្ឋបាលជាមួយអង្គការ អន្តរជាតិ Lutheran World Federation Cambodia Programme ។



លោក ហួត ហាក់
(សមាជិកក្រុមប្រឹក្សាភិបាល)

លោក ហួត ហាក់ ត្រូវបានតែងតាំងជាសមាជិកក្រុមប្រឹក្សាភិបាល កាលពីថ្ងៃទី ២៧ ខែកុម្ភៈ ឆ្នាំ២០១៣។ លោកជាមន្ត្រីរាជការក្រសួងទំនាក់ទំនងជាមួយរដ្ឋសភាព្រឹទ្ធសភា និងអធិការកិច្ច ។ ហើយលោកជាសាស្ត្រាចារ្យច្បាប់ នៅសកលវិទ្យាល័យភូមិន្ទនីតិសាស្ត្រ និង វិទ្យាសាស្ត្រសេដ្ឋកិច្ចតាំងពីឆ្នាំ១៩៩៨។លោកទទួលបាន សញ្ញាបត្រថ្នាក់បណ្ឌិតផ្នែកគ្រប់គ្រងសេដ្ឋកិច្ច និង មានកិត្តបណ្តុះបណ្តាលវិជ្ជាជីវៈផ្នែកមេធាវី។



លោក ឡុវ សំភី
(សមាជិកក្រុមប្រឹក្សាភិបាល)

លោក ឡុវ សំភី ត្រូវបានតែងតាំងជាសមាជិកក្រុមប្រឹក្សាភិបាល កាលពីថ្ងៃទី២៧ ខែកុម្ភៈ ឆ្នាំ ២០១៣។ លោកជាប្រធានគ្រប់គ្រងទូទៅក្រុមហ៊ុន (រោងម៉ាស៊ីនកិនស្រូវ) FED RICE Impexp Co.Ltd តាំងពីខែកក្កដា ឆ្នាំ២០១២ ។ លើសពីនេះលោក ជាសមាជិកនៃក្រុមប្រឹក្សាអ្នកជំនាញច្បាប់ការិយាល័យ នៃក្រសួងទីស្តីការគណៈរដ្ឋមន្ត្រី តាំងពីខែមីនា ឆ្នាំ ២០០៤ ។ លោកទទួលបានសញ្ញាបត្ររដ្ឋបាលសាធារណៈ Approfondies នៃសកលវិទ្យាល័យ Lumière-Lyon-2, Lyon, France កាលពីខែកញ្ញា ឆ្នាំ ១៩៩៨ ដល់ខែ តុលាឆ្នាំ១៩៩៩ ។ លោក ក៏បានទទួលផងដែរនូវសញ្ញាបត្រថ្នាក់អនុបណ្ឌិតផ្នែកច្បាប់សាធារណៈ នៃសកលវិទ្យាល័យ Lumière-Lyon-2, Lyon, France ក្នុងខែ កញ្ញា ឆ្នាំ ១៩៩៧ ដល់ ១៩៩៨ ។ លោកទទួលបានសញ្ញាបត្របរិញ្ញាផ្នែកច្បាប់ ពីសកលវិទ្យាល័យ Lumière-Lyon-2, Lyon, France ក្នុងខែកញ្ញា ឆ្នាំ១៩៩៣ និង ខែមិថុនា ឆ្នាំ ១៩៩៧ នៅប្រទេសកម្ពុជា និងប្រទេសបារាំង។ លោកបានរៀនផ្នែកច្បាប់ និងសេដ្ឋកិច្ចនៃមហាវិទ្យាល័យភ្នំពេញ ។ ហើយលោកបានទទួលសញ្ញាបត្រផ្នែកច្បាប់រដ្ឋបាលសាលាតុលាការនៅទីក្រុងភ្នំពេញ ក្នុងខែកញ្ញា ឆ្នាំ១៩៩១ និង ១៩៩៣។ លោកជាសាស្ត្រាចារ្យជាន់ខ្ពស់ នៃសាលា Royal of Administration Phnom Penh តាំងពីខែសីហាឆ្នាំ២០០៧ ។លោកជាអ្នក

ជំនាញផ្នែកច្បាប់ ក្នុងនាយកដ្ឋានច្បាប់តុលាការយុត្តិធម៌អន្តរជាតិ។ លើសពីនេះទៅទៀតលោកជាសាស្ត្រាចារ្យ ជាន់ខ្ពស់ពាណិជ្ជកម្មនិងច្បាប់ធនាគារ ច្បាប់នគររូបនីយកម្ម ច្បាប់ផ្នែកឧក្រិដ្ឋកម្ម និងច្បាប់រដ្ឋបាលនៃ សកលវិទ្យាល័យច្បាប់សេដ្ឋកិច្ចនិងវិទ្យាសាស្ត្រ Royal នៅទីក្រុងភ្នំពេញ ក្នុងខែតុលា ឆ្នាំ១៩៩៩ ដល់ខែកញ្ញា ឆ្នាំ ២០០៤ ។

គណៈកម្មាធិការប្រតិបត្តិ

គណៈកម្មាធិការប្រតិបត្តិ ត្រូវបានបង្កើតឡើងដោយក្រុមប្រឹក្សាភិបាល នៅក្នុងត្រីមាសទី៤ នៃឆ្នាំ២០០៨ ដើម្បីតាមដានលើការបំពេញការងារ របស់ថ្នាក់គ្រប់គ្រង ថាតើថ្នាក់គ្រប់គ្រង អនុលោមទៅតាមគោលការណ៍ ផែនការយុទ្ធសាស្ត្រនិងផែនការប្រចាំឆ្នាំ ហើយនិងតាមដានទៅលើកិច្ចប្រតិបត្តិការឥណទាន ហិរញ្ញវត្ថុ និងការត្រួតពិនិត្យផ្ទៃក្នុងរបស់ក្រុមហ៊ុន ។

- សមាសភាពគណៈកម្មាធិការរួមមាន៖
១. លោកស្រី Marilyn Magampon ជាប្រធាន
 ២. លោក Azim Hossain ជាសមាជិក
 ៣. លោក Farid Ahmed ជាសមាជិក
 ៤. កញ្ញា Mary Grace Vergavera លេខា

ភារកិច្ច និងការទទួលខុសត្រូវ៖

- គណៈកម្មាធិការប្រតិបត្តិ តាមដានជាប្រចាំលើកិច្ចប្រតិបត្តិការ របស់គ្រឹះស្ថានមីក្រូហិរញ្ញវត្ថុសីលានិធិ ដើម្បី៖
- ធានាថាលទ្ធផលការងារ ផ្នែកហិរញ្ញវត្ថុ និងប្រតិបត្តិការរបស់ក្រុមហ៊ុនអនុលោមទៅតាមផែនការថវិកា។
 - ត្រួតពិនិត្យ និងអនុម័តជ្រើសរើសបុគ្គលិកដែលមានតំណែងចាប់ពីនាយកនាយកដ្ឋានឡើងទៅ។
 - ផ្តល់ការណែនាំយុទ្ធសាស្ត្រ ដើម្បីធានាឲ្យការគ្រប់គ្រងផ្នែកប្រតិបត្តិការទូទៅរបស់ក្រុមហ៊ុនមានប្រសិទ្ធិ ភាព ។
 - ធ្វើការសម្រេចចិត្ត ជំនួសឲ្យក្រុមប្រឹក្សាភិបាលនៅពេលដែលក្រុមប្រឹក្សាភិបាលមិនមានការប្រជុំ។

- ផ្ទៀងផ្ទាត់ទៅលើ គោលការណ៍ហិរញ្ញវត្ថុគោលការណ៍ឥណទាន និងផលិតផលផ្នែកហិរញ្ញវត្ថុ ហើយផ្តល់អនុសាសន៍សមស្របជូនក្រុមប្រឹក្សាភិបាលដើម្បីអនុម័តនិងកែលម្អ។

សកម្មភាព និងការសម្រេចបានរបស់គណៈកម្មាធិការប្រតិបត្តិ

គណៈកម្មាធិការ បានរៀបចំការប្រជុំចំនួន ១០លើក ក្នុងឆ្នាំ២០១២ ដើម្បីតាមដាននូវលទ្ធផលទាំងមូលរបស់ក្រុមហ៊ុន។ គ្រប់សមាជិកថ្នាក់គ្រប់គ្រងសំខាន់ៗ ទាំងអស់ត្រូវបានអញ្ជើញចូលរួម ដើម្បីធ្វើបទបង្ហាញជូនដល់គណៈកម្មាធិការ ស្តីអំពីសមិទ្ធផលដែល នាយកដ្ឋានរបស់ខ្លួនសម្រេចបាន និងការលំបាកនានាដែលបានជួបប្រទះកន្លងទៅដើម្បីបង្កើតនូវយុទ្ធសាស្ត្រនានា និងធ្វើការកែលម្អទៅលើលទ្ធផលការងាររបស់ក្រុមហ៊ុន កាន់តែប្រសើរឡើង។

សកម្មភាពសំខាន់ៗរបស់គណៈកម្មាធិការសំរាប់ឆ្នាំ២០១២

- ធ្វើអោយប្រសើរឡើង នូវការគ្រប់គ្រងនិងមួយផ្នែក គឺការផ្តោតសំខាន់សម្រាប់ឆ្នាំ 2012 ។ ឧបករណ៍ ACTIVITY TRACKER ត្រូវបានបង្កើតឡើងសម្រាប់ប្រើទៅលើការគ្រប់គ្រង ប្រើដើម្បីជួយឱ្យពួកគេក្លាយជាអ្នកត្រួតពិនិត្យ និងកាន់តែមានប្រសិទ្ធភាព គាំទ្រសកម្មភាពដើម្បីដោះស្រាយបញ្ហា ក្រុមហ៊ុនក្នុងលក្ខណៈទានពេលវេលាមួយ។

- ការប្រតិបត្តិការនិងស្ថានភាពសាច់ប្រាក់គឺមានការតាមដានយ៉ាងយកចិត្តទុកដាក់ជារៀងរាល់ខែ។
- អ្នកប្រឹក្សាផ្នែកច្បាប់ត្រូវបានជួលដើម្បីជួយយើងដោយយោងលើ បញ្ហាផ្នែកច្បាប់។
- របាយការណ៍សមិទ្ធផលសង្គមបានបោះផ្សាយលើគេហទំព័រ សីលានិធិ ជារៀងរាល់ខែ។
- ការប្រជុំ Excom បានសំរេចថាមានអ្នកជំនួយការបច្ចេកទេសរយៈពេលខ្លី ពីរនាក់មកពីគំរោង SBFIC ក្នុងផ្នែកធនធានមនុស្សនិងផ្នែកទីផ្សារត្រូវបានជ្រើសរើស។
- អង្គការក្រោម និងគណៈកម្មាធិការក្រុមប្រឹក្សាភិបាល ត្រូវបានរៀបចំឡើងវិញដែលជាលទ្ធផលនៃកិច្ចប្រជុំក្រុមប្រឹក្សាភិបាលមួយនៅខែសីហា។
- មុខតំណែងផ្នែកច្បាប់ត្រូវបានបង្កើតឡើងទៅតាមការផ្តល់អនុសាសន៍ពីធនាគារជាតិនៃកម្ពុជា។
- ការប្រជុំថ្នាក់គ្រប់គ្រង ត្រូវបានរៀបចំឡើងរៀងរាល់ថ្ងៃទី២ នៃ ខែ។
- ការរចនា Letterhead ត្រូវបានអនុម័តថ្មី។
- Excom បានតែងតាំង លោក គុជគន្ធចេន អោយចូលរួមក្នុងគំរោង Livingin Peace Client Business Award. គណៈកម្មាធិការដើរតួនាទីយ៉ាងសំខាន់ដើម្បីជួយ និងនាំផ្លូវថ្នាក់គ្រប់គ្រងដើម្បីដោះស្រាយបញ្ហា គ្រប់គ្រងដោយទានពេល។



គណៈកម្មាធិការសវនកម្ម និងហានិភ័យ

គណៈកម្មាធិការសវនកម្ម និងហានិភ័យ បានបង្កើតឡើងនៅថ្ងៃទី២៦ កញ្ញា ឆ្នាំ ២០០៧ ។ គណៈកម្មការនេះ ត្រូវបាន បង្កើតឡើងដោយមានសមាជិក ៣នាក់ ដែលក្នុងនោះ មានសមាជិកក្រុមប្រឹក្សា ភិបាលឯករាជ្យម្នាក់មកពីខាងក្រៅ ត្រូវ បានតែងតាំងជា ប្រធានគណៈកម្មាធិការ សវនកម្មនិងហានិភ័យ ។ គណៈកម្មាធិការ នេះ ត្រូវបានបង្កើតឡើងដើម្បីពិនិត្យមើល និង ពង្រឹងសមត្ថភាពរបស់នាយកដ្ឋាននិង ធ្វើឲ្យប្រសើរឡើងដល់យន្តការត្រួតពិនិត្យ ផ្ទៃក្នុងរបស់ស្ថាប័ន។

សមាសភាពរបស់ គណៈកម្មាធិការ គណៈកម្មាធិការសវនកម្ម និងហានិភ័យ មានសមាជិកដូចខាងក្រោម៖
 ១.លោក លី សុវណ្ណ ប្រធាន
 ២.លោក ស៊ិន បូរេត សមាជិក
 ៣.លោកស្រី Marilyn Magampon- Manila សមាជិក
 ៤ លោក គឹម សុភា លេខាធិការ

តួនាទី និងការទទួលខុសត្រូវរបស់គណៈ កម្មាធិការ

គណៈកម្មាធិការសវនកម្ម និងហានិភ័យ ធ្វើការធានាថា ព័ត៌មានដែលបានដាក់ បញ្ចូលក្នុងរបាយការណ៍ហិរញ្ញវត្ថុត្រូវមាន ភាពគ្រប់គ្រាន់ ត្រឹមត្រូវ អាចជឿជាក់បាន មានទំនាក់ទំនងគ្នា អាចផ្ទៀងផ្ទាត់ បាន និងទាន់ពេលវេលា។ ជាងនេះទៀតគណៈ កម្មាធិការ ក៏ធ្វើរបាយការណ៍ជូនទៅក្រុម ប្រឹក្សាភិបាល ក្រុមហ៊ុនទាក់ទងនឹង បញ្ហាសំខាន់ៗមួយចំនួន ដែលជួបប្រទះ ផងដែរ។

ការទទួលខុសត្រូវសំខាន់ៗគឺ៖
 - តម្លៃ និងក្រុមសមលធម៌គណៈកម្មាធិការ នឹងធ្វើការផ្ទៀងផ្ទាត់ប្រចាំឆ្នាំ ការរៀបចំ

ការងារនានា ដែលបង្កើតឡើងដោយ ថ្នាក់គ្រប់គ្រងសីលានិធិ ដោយលើកជា ឧទាហរណ៍គំរូ និងលើកកម្ពស់ដល់តម្លៃ សេវាសាធារណៈ និងធានាឲ្យមានការ អនុលោមទៅតាម បទបញ្ជាផ្ទៃក្នុង គោលការណ៍ និង ស្តង់ដារក្រុមសីល ធម៌។

- ការគ្រប់គ្រង ហានិភ័យគណៈកម្មាធិការ សវនកម្មផ្ទៃក្នុង ធ្វើការផ្ទៀងផ្ទាត់ឡើង វិញប្រចាំឆ្នាំ នូវទំរង់ហានិភ័យសាធារណៈ និង ការរៀបចំផ្នែកហានិភ័យរបស់ថ្នាក់ គ្រប់គ្រង។
- លក្ខខណ្ឌត្រួតពិនិត្យ ការគ្រប់គ្រង គណៈកម្មាធិការសវនកម្មផ្ទៃក្នុង ធ្វើការ ផ្ទៀងផ្ទាត់ឡើងវិញ ប្រចាំឆ្នាំនូវការរៀប ចំការត្រួតពិនិត្យផ្ទៃក្នុង របស់ភ្នាក់ងាររួម មានទាំងភាពគ្រប់គ្រាន់ នៃសវនកម្ម ដែលដឹកនាំដោយថ្នាក់គ្រប់គ្រង។
- មុខងាររបស់សវនកម្មផ្ទៃក្នុង

សមិទ្ធផល និងសកម្មភាពរបស់គណៈ កម្មាធិការហានិភ័យសំរាប់ឆ្នាំ ២០១២ ក្នុងអំឡុងឆ្នាំ២០១២ នេះគណៈកម្មាធិ ការសវនកម្ម និងហានិភ័យបានជួបសាខា ប្រាំពីរដងក្នុងមួយឆ្នាំ គឺក្នុងខែមករា ខែ មីនា, មេសា, មិថុនា, សីហា, កញ្ញា និងធ្នូ។ គណៈកម្មការសវនកម្ម បានសំដែងនូវ កិច្ចព្រមព្រៀងស្តីពីការពិគ្រោះយោបល់លើ ផែនការ ការងារសវនកម្មផ្ទៃក្នុងរបស់ខ្លួន និងបានយកកំណត់ត្រា នៃការផ្តល់តម្លៃ ផែនការសវនកម្ម ។ គណៈកម្មាធិការសវន កម្ម នេះបានទទួលការគាំទ្រជាបន្តបន្ទាប់ និងបានត្រឹមត្រូវ ពីមុខងារសវនកម្មក្នុង អំឡុងពេលស្ថិតនៅក្រោមការពិនិត្យឡើង វិញនិងបានកំពុងធ្វើការឆ្ពោះទៅរកការចុះ សំរុងគ្នា និងការសរសេរសំរួលកិច្ចខិតខំប្រឹង ប្រែងរបស់អ្នកទាំងពីរ ។ សវនកម្មផ្ទៃក្នុង

ធ្វើម៉ែប្រាំសាខា និងច្រើនជាងពីរដងក្នុង មួយសាខាធ្វើសវនកម្ម។ នាយកដ្ឋាន សវនកម្មផ្ទៃក្នុង បានអនុវត្តការវាយតម្លៃហា និភ័យ ក្នុងការអនុញ្ញាតឱ្យការកំណត់អត្ត ញ្ញាណ ដាក់លាក់សវនកម្មនៃតំបន់ដែល មានហានិភ័យខ្ពស់ ហើយដូច្នោះការកិច្ច សវនកម្ម ដែលទំនងជានឹងមានផលប៉ះ ពាល់ខ្ពស់បំផុត។ ការវាយតម្លៃហានិភ័យ វិធីសាស្ត្រដាវអាចត្រូវបានប្រើ ដើម្បី កំណត់អាទិភាព និងចំណាត់ថ្នាក់ភារកិច្ច សវនកម្មសក្តានុពល។ មេរៀនពីសវនកម្ម មុន ក៏ដូចជាការចាត់វិធានការទៅលើ អនុសាសន៍ដ៏មានតម្លៃអាចត្រូវបានជ្រើស និង ការរៀបចំផែនការសវនកម្មនាពេល អនាគត។ សវនកម្មផ្ទៃក្នុងអាចប្រើប្រព័ន្ធ ត្រួតពិនិត្យតាមដានដើម្បី ប្រមូលព័ត៌មាន នេះនៅក្នុងលក្ខណៈ ដែលមានរចនាម្តង និងឡើងទាត់មួយ។ លើសពីនេះទៀតការ ទំនាក់ទំនងជាមួយ ការធ្វើសវនកម្មក្នុង កំឡុងពេលដំណើរការនេះ ក៏អាចបង្កើន ប្រសិទ្ធភាព និងការជួយដើម្បីឱ្យប្រសើរ ឡើង នូវការជ្រើសរើសនៃភារកិច្ចសវន កម្ម។ នៅក្នុងឆ្នាំ២០១២ ក្រុមសវនកម្មត្រូវ បានទទួល នូវការអភិវឌ្ឍន៍នាពេលបន្តបន្ទាប់ ទៀតតាមរយៈការផ្តល់ការបណ្តុះបណ្តាល សវនកម្មជាច្រើនដែលទាក់ទងទៅ នឹង វិស័យមីក្រូហិរញ្ញវត្ថុសវនកម្មការគ្រប់គ្រង ហានិភ័យនិងការក្លែងបន្លំនោះទេ។ សិក្សា វគ្គបណ្តុះបណ្តាលសវនកម្មត្រូវបានផ្តល់ជូន នៅក្នុងឆ្នាំ២០១៣ ក្នុងគោលបំណងដើម្បី បំពេញចំណេះដឹងសវនករបានធ្វើឱ្យទាន សម័យ និងជំនាញមានប្រសិទ្ធភាពដើម្បី តាមដានការប្រតិបត្តិការ គ្រឹះស្ថានមីក្រូហិ រញ្ញវត្ថុ សីលានិធិ នៅក្នុងពេលអនាគត។ បើមិនដូច្នោះ ផែនការសវនកម្មរបស់យើង គឺត្រូវបានប្រើដើម្បីធ្វើការច្រើនជាងពីរដង ក្នុងមួយសាខានៅឆ្នាំ ២០១៣ ។



ដៃគូផ្តល់កម្មវិធី

ធនាគារអេស៊ីលីដាកីអិលស៊ី

ជាក្រុមហ៊ុនសាធារណៈមួយ ទទួលខុសត្រូវ មានកម្រិត ដែលបានបង្កើតឡើងតាម ប្រព័ន្ធច្បាប់ គ្រឹះស្ថានធនាគារ និង ហិរញ្ញវត្ថុ នៃព្រះរាជាណាចក្រកម្ពុជា។ ធនាគារអេស៊ីលីដាកីបានចាប់បដិសន្ធិឡើង នៅក្នុងខែមករា ឆ្នាំ១៩៩៣ក្នុងនាមជាអង្គ ការក្រៅរដ្ឋាភិបាលមួយដែលមានទិសដៅ អភិវឌ្ឍន៍បរិបទឧត្តមបំផុត និងខ្នាតតូច តាមរយៈការផ្តល់ឥណទាន។

Seilanithih Staff Association (SAA)

សីលានិធិ ស្ថាប្យ អាសូស៊ីអេសិន អតីតជា សមាគមបុគ្គលិកសីលានិធិ គ្រុប (Sama-kum Bokkaloek Seilanithih Kroup "SBSK") ដែលជាសមាគមរបស់បុគ្គលិក ទាំងអស់របស់ គ្រឹះស្ថានមីក្រូហិរញ្ញវត្ថុ សីលានិធិ ដែលត្រូវបានបង្កើតឡើង នៅ ក្នុងឆ្នាំ ២០០៣ ក្នុងគោលបំណងដើម្បី ពង្រឹងសាមគ្គីភាពផ្ទៃក្នុង របស់បុគ្គលិក

ទាំងអស់។ សមាគម បុគ្គលិកសីលានិធិ បានបង្កើតជាក្រុមហ៊ុនបុគ្គលិក សីលានិធិ នៅឆ្នាំ២០០៨ បិតនៅក្រោមច្បាប់ និង ប្រកាសផ្សេងៗ នៃព្រះរាជាណាចក្រ កម្ពុជា។ សមាគម បុគ្គលិកសីលានិធិបាន ប្តូរ ម្តងទៀត ទៅជា សីលានិធិ ស្ថាប្យ អាសូស៊ីអេសិន នៅឆ្នាំ២០១០។

Catalyst Microfinance Investors (CMI) International Holding,

(ស៊ីអឹមអាយ) គឺជាក្រុមហ៊ុនឯកជនទទួល ខុសត្រូវមានកំរិតមួយ ដែលបានបង្កើត ឡើងដោយការចូលហ៊ុនគ្នា ហើយបិតនៅ ក្រោមច្បាប់ របស់រដ្ឋ Mauritius ។ ស៊ីអឹមអាយ ត្រូវបានគ្រប់គ្រងដោយ ASA នៅក្នុងប្រទេសបង់ក្លាដេស និង Sequoia ក្នុងប្រទេសអង់គ្លេស និងហូឡង់ដ៍។ ASA គឺជាគ្រឹះស្ថានមីក្រូហិរញ្ញវត្ថុ ដែលមានស ក្តានុពលខ្ពស់ ដែលត្រូវបានជ្រើសរើស និង គ្រប់គ្រងដោយក្រុមអ្នកបច្ចេកទេស

មីក្រូហិរញ្ញវត្ថុមួយ និងអ្នកឯកទេសហិរញ្ញ វត្ថុ ដែលចូលរួម។

Developing World Markets

(DWM) គឺជាអ្នកគ្រប់គ្រងទ្រព្យសកម្ម និងជាធនាគារវិនិយោគមួយ ក្នុង គោល បំណងធ្វើឲ្យការវិនិយោគ ជាវិជ្ជមានទៅ លើសង្គម ដើម្បីចូលរួមលើកស្ទួយទ្រទ្រង់ សេដ្ឋកិច្ច និងការ អភិវឌ្ឍន៍សង្គមក្នុងកំរិត ពិភពលោក។ ចាប់តាំងពីឆ្នាំ២០០៣ មក DWM បានធ្វើការវិនិយោគជាមួយគ្រឹះ ស្ថានមីក្រូហិរញ្ញវត្ថុនៅតាមបណ្តាប្រទេស ជាច្រើននៅក្នុងពិភពលោក ។ ការចាត់ ចែងហិរញ្ញវត្ថុ សំរាប់គ្រឹះ ស្ថានមីក្រូហិរញ្ញ វត្ថុ ក្នុងការអភិវឌ្ឍន៍ពិភពលោកដែល អាចជួយដល់សហគ្រិនដែលមានចំណូល ទាបអាចទទួលបានដើមទុន ដោយមិន មានលក្ខណៈច្បាប់ពេញលេញសំរាប់យក ទៅចាប់ផ្តើម និងប្រកបអាជីវកម្មខ្នាតតូច បំផុតដោយខ្លួនឯង។

ETIMOS:

គឺជាសហគមន៍ ហិរញ្ញវត្ថុអន្តរជាតិមួយ ដែលមានការិយាល័យកណ្តាលនៅទីក្រុង Padua ប្រទេសអ៊ីតាលី និងការិយាល័យ តំបន់ ៣ ក្នុងប្រទេសស្រីឡាំងកាអាសង់ ទីន និងប្រទេសសេណេកាល់ ។ សហគមន៍ នេះប្រមូលប្រាក់សន្សំនៅក្នុង ទ្វីបអឺរ៉ុប និងវិនិយោគនៅក្នុងប្រទេសកំពុង អភិវឌ្ឍន៍ និងប្រទេសដែលមានសេដ្ឋកិច្ច ងើបឡើងដោយការផ្តល់ហិរញ្ញប្បទានទៅ ដល់ស្ថាប័នមីក្រូហិរញ្ញវត្ថុ សហជីពផលិត ករដែលមានការពាក់ព័ន្ធនៅ នឹងទីផ្សារ ពាណិជ្ជកម្ម និងសហគ្រាសស្របច្បាប់។

MicroCredit Enterprises

គឺជាអង្គការ មិនស្វែងរកប្រាក់ចំណេញ ដែលមានមូលដ្ឋាននៅទីក្រុង Sacramento នៃរដ្ឋ California សហរដ្ឋអាមេរិក ដែលប្រើប្រាស់ដើមទុនឯកជន ដើម្បី បង្កើតសហគ្រាសខ្នាតតូច ទូទាំងប្រទេស

កំពុងអភិវឌ្ឍន៍ដោយការផ្តល់ប្រាក់កម្ចីនិង ការធានាទៅដល់មីក្រូហិរញ្ញវត្ថុ។

Oikocredit

បានបង្កើតឡើងតាមច្បាប់ នៃព្រះរាជា ណាចក្រហូឡង់ដ៍។ Oikocredit ចាប់បដិ សន្ធិនៅក្នុង ឆ្នាំ១៩៧៥ហើយមានការិយា ល័យចុះបញ្ជីនៅ Amersfoot ប្រទេស ហូឡង់ដ៍។ Oikocredit មានទិសដៅកែន ប្រមូលឥណទានហិរញ្ញវត្ថុ និងធនធាន ដើម្បីការអភិវឌ្ឍន៍យូរអង្វែង ដល់តំបន់ ក្រីក្រនៅក្នុងពិភពលោក និងលើកកម្ពស់ កំណើនសេដ្ឋកិច្ច ព្រមជាមួយយុត្តិធម៌ សង្គមនិងការពឹងពាក់លើខ្លួនឯង។

ធនាគារអភិវឌ្ឍន៍ជនបទ

បានបង្កើតឡើងដោយរដ្ឋាភិបាលកម្ពុជា នៅក្នុងឆ្នាំ១៩៩៨។ ធនាគារអភិវឌ្ឍន៍ ជនបទ មានទិសដៅលើកស្ទួយការអភិ វឌ្ឍន៍កសិកម្មជនបទ និងសេដ្ឋកិច្ចទូទៅ

ដើម្បីចូលរួមចំណែកកាត់បន្ថយភាពក្រីក្រ និង លើកស្ទួយកំរិតជីវភាពរស់នៅរបស់ ប្រជាជន។

Saving Banks Foundation for International Cooperation

គឺជាអង្គការរួមគ្នាមួយនៃ Savings Bank Finance Grouping Germany ។ អង្គ ភាពនេះ ត្រូវបានផ្តល់ហិរញ្ញវត្ថុចាំបាច់ ដោយ ចំណូលពីការប្រាក់ពីដើមទុនវិនិ យោគ និងដោយជំនួយពីស្ថាប័នជាសមា ជិកនៃ Savings Banks Finance Group ។ ការអនុវត្តន៍របស់គំរោងអន្តរជាតិ ត្រូវ បានទទួលជំនួយពី ក្នុងចំណោមស្ថាប័ន ផ្សេងៗដូចជា Federal Ministry for Economic Cooperation and Develop- ment (BMZ), the KFW Banking Group សហគមន៍អឺរ៉ុប និងធនាគារពិភពលោក។



គណៈគ្រប់គ្រង



លោក Sanjay Gandhi,
(អគ្គនាយក)

(Mr. Sanjay Gandhi) ជាជនជាតិ ឥណ្ឌា បានចូលបម្រើការងារជាមួយ ស៊ីលានិធិ ជាអគ្គនាយកនៅក្នុង ខែកុម្ភៈ ឆ្នាំ២០១៣ ។ គាត់មាន ជំនាញគណនេយ្យ ពីវិទ្យាស្ថានគណនេយ្យករឆាតទើវេតនៃប្រទេសឥណ្ឌា ។ លោកមានបទពិសោធន៍ការងារ រយៈពេល ២២ ឆ្នាំ ។ បន្ទាប់មកគាត់ ធ្វើការរយៈពេល ពីរឆ្នាំហើយគាត់បាន ដឹកនាំក្រុមអ្នកជំនាញ (១៩៩៣- ២០០១) ដែលទទួលខុសត្រូវសម្រាប់ ការផ្តល់ប្រាក់កម្ចី ដល់អតិថិជនរបស់ ក្រុមហ៊ុនមួយ នៅភាគខាងជើង ប្រទេសឥណ្ឌា (ដែលមានមូលដ្ឋាន នៅក្រុង New Delhi) ។ សំរៀតឥណ្ឌា ទានសារដឹកនាំរបស់ លោកផ្តល់មូល និធិ រយៈពេលវែង និង ខ្លីលើសពី ១០០ លានដុល្លារអាមេរិក។ ចាប់ពី ឆ្នាំ ២០០៣ លោក Sanjay Gandhi បានចូលបម្រើការងារ ជាប្រធានក្រុម ដឹកនាំការ Rating នៃក្រុមហ៊ុន M-CRIL (ទីភ្នាក់ងារចំណាត់ថ្នាក់មួយ ដែលមានឯកទេសក្នុងការ Rating នៃ ស្ថាប័នមីក្រូហិរញ្ញវត្ថុ ហិរញ្ញវត្ថុផង ដែរ)។ ចាប់ពីឆ្នាំ ២០០៣-២០០៦ លោកជាអ្នកតំណាង នៃការអនុវត្ត ជាដៃគូ របស់ UNOPS នៅក្នុងតំបន់ ប្រទេស មីយ៉ាន់ម៉ា delta ដែលពាក់ ព័ន្ធនឹងទស្សនកិច្ចជាច្រើន។ លោក បានចាកចេញពី M-CRIL នៅក្នុងឆ្នាំ ២០០៨ ជានាយក (Ratings) ។

ដែលត្រូវបានអមដោយពីរឆ្នាំ នៃកិច្ច សន្យា ប្រឹក្សាផ្សេងគ្នាដូចជាប្រឹក្សា អន្តរជាតិ ស្តីពីគម្រោងមីក្រូហិរញ្ញវត្ថុ មួយ ដែលទទួលបានការឧបត្ថម្ភថវិកា ដោយលោក Bill Gates មូលនិធិ ដើម្បីជំរុញគ្រឹះស្ថានមីក្រូហិរញ្ញវត្ថុ នៅ ក្នុងប្រទេសឥណ្ឌានៅស៊ីនិងហ្វីលីពីន ។ មុនពេលចូលបម្រើការងារ ជាមួយ ស៊ីលានិធិគាត់បានបម្រើការងារជាមួយ Planet Rating ។ ក្នុងអំឡុងពេលនៃ ការធ្វើការរយៈពេល ៩ ឆ្នាំ នៃការ Rating គ្រឹះស្ថានមីក្រូហិរញ្ញវត្ថុលោក Sanjay Gandhi បានធ្វើឡើងនៅ ជាង ២៥ ប្រទេសនៅក្នុងតំបន់អាស៊ី អាហ្វ្រិក និងអឺរ៉ុបខាងកើត។ នៅក្នុង ប្រទេសកម្ពុជាលោកបានធ្វើ Rating ចំនួន ៦ គ្រឹះស្ថានមីក្រូហិរញ្ញវត្ថុ និង បានផ្តល់ផងដែរនូវវត្ថុបណ្តុះបណ្តាល ស្តីពីការត្រួតពិនិត្យផ្ទៃក្នុងនិងការគ្រប់ គ្រងហានិភ័យដល់បុគ្គលិកគ្រឹះស្ថាន មីក្រូហិរញ្ញវត្ថុ។



លោក Farid Ahmed,
(អគ្គនាយករង)

ជនជាតិ បង់ក្លាដេស បានចូលរួមជា មួយស៊ីលានិធិ ក្នុងតួនាទីជា អគ្គនាយករង នៅត្រីមាសចុងក្រោយ ក្នុងឆ្នាំនេះ ។ មុននឹងចូលរួមជា មួយ ស៊ីលានិធិ លោកបានផ្តល់ប្រឹក្សា យោបល់ដល់ស៊ីលានិធិ ជាងមួយឆ្នាំ ។ លោកទទួលបានសញ្ញាបត្របរិញ្ញា បត្រជាន់ខ្ពស់ ជំនាញគណនេយ្យក្នុង ឆ្នាំ១៩៨៧ ។ លោកទទួលបានបទពិ សោធន៍ជាក់ស្តែង ក្នុងវិស័យមីក្រូហិ រញ្ញវត្ថុនិងអភិវឌ្ឍ សង្គមជាមួយ ស្ថាប័នមីក្រូហិរញ្ញវត្ថុ បង់ក្លាដេស ធំៗ ចំនួន២ BRAC និង ASA ។ លោក ទទួលបានការបណ្តុះបណ្តាល ច្រើន វគ្គដែលទាក់ទងទៅនឹង ការគ្រប់គ្រង របស់អង្គការ ការគ្រប់គ្រងហិរញ្ញវត្ថុ ការគ្រប់គ្រងធនធានមនុស្ស ការគ្រប់ គ្រងឥណទាន និងការធ្វើសវនកម្មផ្ទៃ ក្នុង។ លោកក៏មានបទពិសោធន៍នៅ ក្នុងការផ្តល់ប្រឹក្សាយោបល់ និងការ បណ្តុះបណ្តាលទៅដល់ មីក្រូហិរញ្ញ វត្ថុមួយចំនួនដែរ ក្នុងប្រទេសបង់ក្លា ដេស និងប្រទេសផ្សេងទៀត។ លោកធ្លាប់ជាសមាជិកសំខាន់ម្នាក់នៃ ក្រុមផ្តល់ជំនួយបច្ចេកទេសដែលបាន អនុវត្តគម្រោង Microsoft Support Project (MSP) ដែលឧបត្ថម្ភដោយ UNDP គម្រោងពង្រឹងវិស័យមីក្រូហិ រញ្ញវត្ថុ (MSSP) ក្នុងប្រទេសហ្វីលី ពីន ហើយ លោកបានផ្តល់សេវាពិ គ្រោះយោបល់ ហើយនិងបណ្តុះ បណ្តាល ដល់មីក្រូហិរញ្ញវត្ថុផ្សេងៗ នៅក្នុងប្រទេស បង់ក្លាដេស និង ប្រទេសផ្សេងៗទៀត។



លោក គុល គង្គចេន
(នាយក នាយកដ្ឋានប្រតិបត្តិការ)

ជនជាតិខ្មែរ លោក បានទទួល សញ្ញាបត្រ បរិញ្ញាបត្រជាន់ខ្ពស់ ជំនាញធនាគារ និងហិរញ្ញវត្ថុ ។ លោកបានសិក្សាមុខវិជ្ជាជាច្រើនទាក់ ទងនឹងការគ្រប់គ្រង និង មីក្រូហិរញ្ញ វត្ថុ នៅក្នុងប្រទេសជាច្រើន ដូចជា កម្ពុជា ឥណ្ឌូនេស៊ី និង ហ្វីលីពីន ជា ដើម។ លោក គន្ធាចេន មានបទ ពិសោធន៍ជាង១៥ឆ្នាំ នៅក្នុងវិស័យ មីក្រូហិរញ្ញវត្ថុ ។ បច្ចុប្បន្នលោកមាន តួនាទីជានាយក នាយកដ្ឋានប្រតិ បត្តិការ ។



លោក គឹម សុភា
(នាយកនាយកដ្ឋាន
សវនកម្មផ្ទៃក្នុង)

លោកបានចូលរួមជាមួយ សីលានិធិ ក្នុងឆ្នាំ២០១០ ជានាយកនាយកដ្ឋាន សវនកម្មផ្ទៃក្នុង ។ លោកបានបញ្ចប់ ការសិក្សាថ្នាក់បរិញ្ញាបត្រជាន់ខ្ពស់ជំនាញធនាគារ និង ហិរញ្ញវត្ថុ ក្នុងឆ្នាំ២០០៩ ហើយបច្ចុប្បន្ន លោកកំពុងបន្តការសិក្សា ACCA នៅ Cam-Ed ។ លោកមានបទពិសោធន៍ ជាមួយធនាគារអេស៊ីលីដា ជាង ៧ ឆ្នាំ ហើយកាន់មុខតំណែងផ្សេងៗ ដូចជា: Assistant Vice-President and Manager of Account Reconciliation Unit ក្នុងនាយកដ្ឋានប្រតិបត្តិការ Assistant Vice-President Manager of E-Banking and Trade Finance Audit Unit, Assistant Vice-President & Assistant Manager នៅក្នុងនាយកដ្ឋានសវនកម្មផ្ទៃក្នុង ។ លោកក៏បានធ្វើការជាប្រធានផ្នែកគណនេយ្យ សាខាប្រចាំនៅ ធនាគារអេស៊ីលីដា សាខាខេត្តបាត់ដំបងរយៈពេល ២ ឆ្នាំផងដែរ។ លោក បានចូលរួមក្នុងវគ្គបណ្តុះបណ្តាល មួយចំនួនទាក់ទងនឹងការគ្រប់គ្រង ភាពជាអ្នកដឹកនាំសវនកម្ម និង គណនេយ្យ។



លោក នាថ ជាន
(នាយកនាយកដ្ឋានហិរញ្ញវត្ថុ)

លោកបានចូលរួមជាមួយ សីលានិធិ នៅក្នុងឆ្នាំ១៩៩៩ ដោយកាន់មុខ តំណែងជាគណនេយ្យករសាខា បន្ទាប់មកលោកត្រូវបានតំឡើងតំណែងជាមន្ត្រី អភិវឌ្ឍផលិតផល នៅឆ្នាំ២០០៦ ប្រធានផ្នែកទីផ្សារ ស្រាវជ្រាវ និងអភិវឌ្ឍផលិតផលនៅឆ្នាំ២០០៩។ នៅខែឧសភា ឆ្នាំ២០១១ លោកត្រូវបានជ្រើសរើសឲ្យកាន់មុខតំណែង ជានាយក ស្តីទីនាយកដ្ឋានហិរញ្ញវត្ថុ ហើយបន្ទាប់មក លោកក៏ក្លាយជានាយក នាយកដ្ឋានហិរញ្ញវត្ថុ នៅចុងឆ្នាំ២០១១។ លោកទទួលបានសញ្ញាបត្រ បរិញ្ញាបត្រជាន់ខ្ពស់ជំនាញ គណនេយ្យ និងហិរញ្ញវត្ថុ ។ លោកមានបទពិសោធន៍ការងារជាង ១១ឆ្នាំនៅក្នុងវិស័យមីក្រូហិរញ្ញវត្ថុនូវជំនាញជាច្រើន ដូចជា: គណនេយ្យ ស្រាវជ្រាវ ទីផ្សារ និងអភិវឌ្ឍផលិតផល។ លោកក៏បានចូលរួមវគ្គបណ្តុះបណ្តាលជាច្រើនទាំងក្នុងស្រុកនិងក្រៅស្រុកដូចជា: ការវិភាគហិរញ្ញវត្ថុ ការគ្រប់គ្រងហានិភ័យ សេវាកម្មអតិថិជន និងការគ្រប់គ្រងការងារសង្គម។



លោក ថៃ សំណាង
(នាយកស្តីទី នាយកដ្ឋានរដ្ឋបាល
និងធនធានមនុស្ស)

លោក សំណាង បានចូលរួមជាមួយ សីលានិធិ នៅក្នុងឆ្នាំ២០០០ជាមន្ត្រីគណនេយ្យ។ បន្ទាប់មកលោកត្រូវបាន តែងតាំងជាប្រធានគណនេយ្យ ប្រធានរដ្ឋបាល និង គណនេយ្យ ក្នុងកំឡុងឆ្នាំ២០០២-២០០៣។ លោកត្រូវបានផ្តល់ការងារ ជាប្រធានសាខាស្តីទីក្នុងឆ្នាំ២០០៣ និងបានក្លាយជាប្រធានសាខា ក្នុងឆ្នាំ២០០៤ ។ បន្ទាប់មក លោកត្រូវបានតែងតាំងជាប្រធានតំបន់ ក្នុងឆ្នាំ ២០០៩ បន្ទាប់មកទៀត លោកត្រូវបានតែងតាំង ជានាយកស្តីទីនាយកដ្ឋានរដ្ឋបាល និងធនធានមនុស្ស ក្នុងខែ មេសា ឆ្នាំ២០១១។ លោកទទួលបានសញ្ញាបត្រ បរិញ្ញាបត្រជាន់ខ្ពស់ជំនាញគ្រប់គ្រង។ លោកមានបទពិសោធន៍ នៅក្នុងវិស័យមីក្រូហិរញ្ញវត្ថុជាង ១៥ឆ្នាំ ហើយលោកក៏ធ្លាប់ធ្វើការ ជាមួយធនាគារ អេស៊ីលីដា ជាមន្ត្រីគណនេយ្យមុនពេលចូលបំពេញការងារជាមួយសីលានិធិ។ លោកក៏បានចូលរួមវគ្គបណ្តុះបណ្តាលជាច្រើនទាំងក្នុងស្រុក និងក្រៅស្រុកទាក់ទងនឹងការគ្រប់គ្រង សាខា ការគ្រប់គ្រងធនធានមនុស្ស គណនេយ្យ ការវិភាគលទ្ធផលការងារមីក្រូហិរញ្ញវត្ថុ ការគ្រប់គ្រងគណនេយ្យ។



លោក ចួន ច័ន្ទី
(នាយកស្តីទីនាយកដ្ឋានព័ត៌មានវិទ្យា)

លោក ចួន ច័ន្ទី បានចូលរួមជាមួយសីលានិធិនៅក្នុងឆ្នាំ២០១១ ។ លោកទទួលបានសញ្ញាបត្របរិញ្ញាបត្រជំនាញវិស្វកម្ម និងវិទ្យាសាស្ត្រកុំព្យូទ័រ នៅក្នុងឆ្នាំ២០០២។ លោកបានធ្វើការជាមួយ គំរោងខ្នាតតូច និងមធ្យមរបស់ USAID Cambodia និងក្រុមហ៊ុនខេមបូសិក ទាក់ទង និងការគ្រប់គ្រងប្រព័ន្ធស៊េរ និងបច្ចេកវិទ្យាព័ត៌មានវិទ្យា។

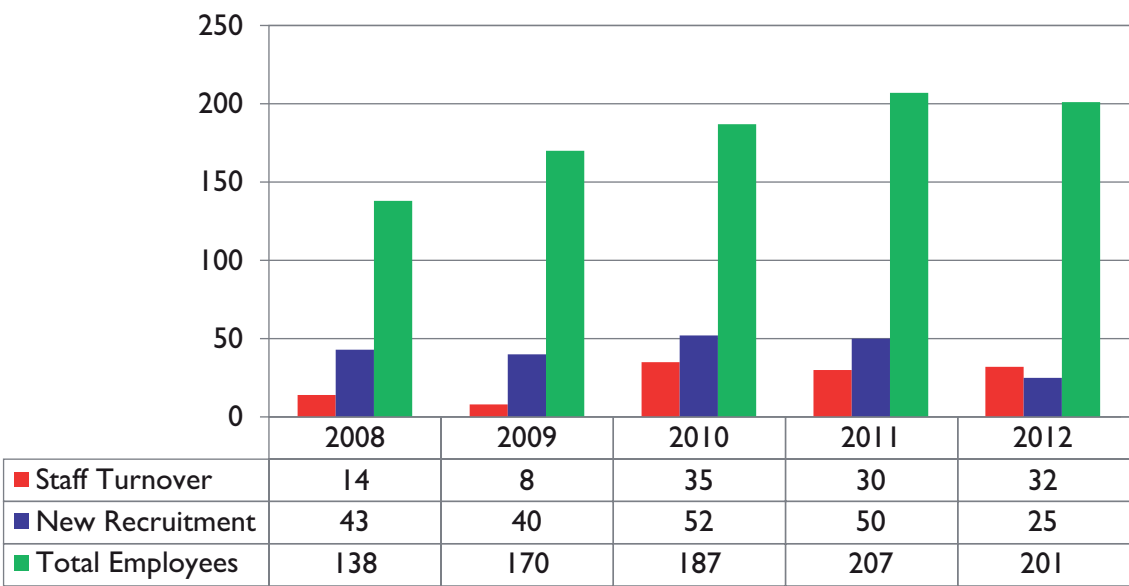
បុគ្គលិក និងការកសាងសមត្ថភាព

ការវិវឌ្ឍរបស់បុគ្គលិក

ចំនួនបុគ្គលិករបស់សីលានិធិ បានថយចុះមកត្រឹម ២០១ នាក់នៅក្នុងឆ្នាំ ២០១២ ពីចំនួន ២០៧ នាក់នៅក្នុងឆ្នាំ២០១១។ ចំនួនបុគ្គលិកថយចុះ ១,០៧% ធៀបនឹងឆ្នាំមុន។ នៅចុងឆ្នាំ២០១២ មានបុគ្គលិកជាស្រ្តីមាន១៦,៩២% នៃបុគ្គលិកសរុប ។ បុគ្គលិកលាយប្រភេទ ថែមទាំងមានលក្ខណៈល្អ មានការកើនឡើងតិចតួចដល់ ១៣,៧៣% ពីចំនួន ១២,៦៦%។ ដើម្បីប្រកួតប្រជែងជាមួយទីផ្សារក្នុងស្រុក នាយកដ្ឋានធនធានមនុស្ស បានបង្កើតឲ្យមាននូវ គោលការណ៍ និងនីតិវិធីធនធានមនុស្ស ប្រកបដោយភាពច្បាស់លាស់និងមានតម្លាភាពគ្រប់គ្រាន់ក្នុង ការគ្រប់គ្រង

បុគ្គលិកនៅក្នុងក្រុមហ៊ុន ទាក់ទងនឹងការជ្រើសរើសបុគ្គលិក ការវាយតម្លៃការងារបុគ្គលិកការផ្តល់តម្លៃតបស្នងការដាក់ពិន័យ និងការបញ្ឈប់ការងាររបស់បុគ្គលិក ។ **ការកសាងនិងអភិវឌ្ឍសមត្ថភាពបុគ្គលិក** ចាប់តាំងពីការអភិវឌ្ឍ បុគ្គលិកនិងការកសាងសមត្ថភាពសំខាន់ ក្នុងការធានាគុណភាពធ្វើការ នៃក្រុមហ៊ុន សីលានិធិ បានរៀបចំ វគ្គបណ្តុះបណ្តាលសម្រាប់បុគ្គលិកដែលបានជ្រើសរើសថ្មី និងតម្លើងឋានៈរបស់ខ្លួនដើម្បីធានាថា ពួកគេមានជំនាញ និងសមត្ថភាពគ្រប់គ្រាន់ហើយដើម្បី អនុវត្តការទទួលខុសត្រូវរបស់ពួកគេក៏ដូចជា ដើម្បីធ្វើឱ្យពួកគេមានផលិតភាព ប្រសិទ្ធភាពនិងមានប្រសិទ្ធិ

ភាព។ សីលានិធិបានត្រៀមបម្រុងទុកផងដែរ នូវថវិកាមួយជាច្រើនរាល់ឆ្នាំសម្រាប់ការអភិវឌ្ឍបុគ្គលិក និងការកសាងសមត្ថភាពរបស់ខ្លួន លើការបណ្តុះបណ្តាលការអភិវឌ្ឍ ជំនាញបណ្តុះបណ្តាលបំពាក់បំប៉នបណ្តុះបណ្តាលនៅលើផលិតផលថ្មី ឬ គោលនយោបាយថ្មី វគ្គសិក្សាឯកទេស និង អ្នកផ្សេងទៀតពីកម្មវិធីកសាងសមត្ថភាពត្រូវការ ។ សមាជិកបុគ្គលិកនីមួយៗ គឺត្រូវបានផ្តល់ឱ្យផងដែរនូវឱកាស ដើម្បីចូលរួមក្នុងវគ្គសិក្សារយៈពេលខ្លីឬកម្មវិធីសញ្ញាប័ត្រមួយ ។ មាន ៣ វគ្គផ្ទៃក្នុងនិង ១៨ វគ្គបណ្តុះបណ្តាលខាងក្រៅបានធ្វើឡើង ក្នុងអំឡុងពេលឆ្នាំសម្រាប់បុគ្គលិក។ ការចូលរួមវគ្គ



បណ្តុះបណ្តាល ត្រូវបានទាក់ទងទៅនឹង ការតំរង់ទិស សំរាប់បុគ្គលិកដែលបាន ជ្រើសរើសថ្មី ។ បណ្តុះបណ្តាលធ្វើច្បាស់ ការតំរង់ទិសទៅលើផលិតផលថ្មី ការតំរង់ ទិសស្តីពីគោលនយោបាយថ្មីជំនាញសវន កម្មអនុវត្តជាក់ស្តែង ការគ្រប់គ្រងធនធាន មនុស្សអនុវត្តជាក់ស្តែង ការគ្រប់គ្រង សមិទ្ធផលសង្គម, ការអភិវឌ្ឍគោល នយោបាយជំនាញសវនកម្ម ជាមុនគ្រប់ គ្រងការិយាល័យ រដ្ឋបាល និងជំនាញ គ្រប់គ្រងហានិភ័យ ដីធ្លីនិងច្បាប់ស្តីពីកិច្ច សន្យាប្រាក់កម្ចីនិង នីតិវិធីតុលាការគោល នយោបាយ ធនធានមនុស្សដ៏មានប្រសិទ្ធិ ភាព នីតិវិធី និងការអភិវឌ្ឍឡើងវិញ យុទ្ធសាស្ត្រសវនកម្មផ្ទៃក្នុង ដែលមាន

ប្រសិទ្ធិភាពនិងការត្រួតពិនិត្យ ម្រាប់គ្រឹះ ស្ថានមីក្រូហិរញ្ញវត្ថុ រឺ ការគ្រប់គ្រងហានិ ភ័យ ធនាគារភេរវកម្មការប្រឆាំងនឹងការ សំអាតប្រាក់សម្រាប់ធនាគារ និង ហិរញ្ញ វត្ថុខ្នាតតូច ការត្រួតពិនិត្យផ្ទៃក្នុងនិងការ បង្ការក្លែងបន្លំអក្ខរកម្មហិរញ្ញវត្ថុបទពិសោធន និងការអនុវត្តជាក់ស្តែងនៅលើការយកពន្ធ ការអនុវត្តច្បាប់ការងារ និងលក្ខខណ្ឌ ការងារនៅក្នុងធនធានមនុស្ស កម្មវិធី ច្បាប់ការងារ សម្រាប់ឯកសារផ្លូវច្បាប់នៅ ក្នុងការគ្រប់គ្រងធនធានមនុស្សនិងបណ្តុះ បណ្តាលអនុវត្តជាក់ស្តែង នៅលើវិធី សាស្ត្រ គណនាសម្រាប់ការបន្ថែមម៉ោង និងការទូទាត់ផ្សេងទៀត នៅក្រោមច្បាប់ ការងាររបស់ប្រទេសកម្ពុជា ការកែលំអ

ឧស្សាហកម្ម(IR) និងការគ្រប់គ្រងធន ធានមនុស្ស (HRM) តួនាទីដ៏មានប្រសិទ្ធិ ភាព នៃការគ្រប់គ្រងរដ្ឋបាលនៅក្នុងអង្គ ភាពមួយ ធនធានមនុស្សសន្និសីទ។ សីលានិធិ ក៏បានបញ្ជូនអ្នកគ្រប់គ្រង និង បុគ្គលិកមួយចំនួនទៅទស្សនកិច្ច សិក្សា ដើម្បីរៀនពីការអនុវត្តល្អបំផុត នៃវិស័យមីក្រូហិរញ្ញវត្ថុ និងធនាគារមកពី បណ្តា ប្រទេសផ្សេងទៀតដែលមានជំ នាញនិងបទពិសោធន៍ល្អ បានចូលរួម សិក្ខាសាលាអក្ខរកម្មហិរញ្ញវត្ថុ និងកិច្ច ប្រជុំថ្នាក់តំបន់ ។ ជាលទ្ធផលក្នុងឆ្នាំ ២០១២ មានបុគ្គលិកចំនួន ៦នាក់បាន ទៅចូលរួមសិក្ខាសាលា នៅ ទីក្រុង ហាណូយ និង ប្រទេស ហ្វីលីពីន ។



ផលិតផល និងសេវាកម្ម

ផលិតផល និងសេវាកម្ម:

សីលានិធិ បានបង្កើតនូវផលិតផលមួយចំនួនដើម្បីបម្រើទៅដល់ប្រជាជន ដែលមានចំណូលទាប សហគ្រាសខ្នាត តូច និង មធ្យម និងកសិករទាំងអស់នៅតំបន់ជនបទ និងទីក្រុង។ យោងទៅលើអាជីវកម្មរបស់ អតិថិជននិងប្រភពចំណូលនានា អតិថិជនអាចជ្រើសរើសរវាងវិធីសាស្ត្រសងត្រឡប់ តាមរបៀបសងរំលោះដើម និងការប្រាក់ប្រចាំខែ (Declining Method) និងសងតែការប្រាក់ប្រចាំខែ និងបង់ដើមនៅចុង វគ្គ (Balloon Method) ។

ឥណទានក្រុម:

ផ្តល់ជូនដល់ប្រជាជនក្រីក្រ ដូចសហគ្រិនដែលមានប្រាក់ចំណូលទាប និងប្រជាកសិករនៅតាមជនបទ និងទីប្រជុំជននៅក្នុងតំបន់ប្រតិបត្តិការ។ អតិថិជនក្រុមត្រូវបង្កើតជាក្រុម ធានាគ្នាមួយដែលមានសមាជិកពី២-៥នាក់ ដែលមានទំហំប្រាក់កម្ចីចាប់ពី ១០០ ដុល្លារ (រហូតដល់) ៦០០ដុល្លារ អាមេរិកឬសមមូលទៅនឹងប្រាក់រៀល ឬប្រាក់បាតហើយរយៈពេលកម្ចីចាប់ពី ១ខែ ដល់ ១២ខែ ដោយអតិថិជន អាចជ្រើសរើសរបៀបសងរំលោះដើមនិងការប្រាក់ប្រចាំខែ (Declining Method)

និងសងតែការប្រាក់ប្រចាំខែ ហើយបង់ដើមនៅចុងវគ្គ (Balloon Method) អាស្រ័យទៅលើប្រភេទនៃអាជីវកម្ម ជាក់ស្តែងរបស់អតិថិជន។

ឥណទាន IFAD

គឺជាឥណទានផ្តល់ឲ្យសំរាប់កសិកម្ម និងសំរាប់ត្រឹមតែប្រជាកសិករដែលទទួលបានការបណ្តុះបណ្តាលផ្នែកកសិកម្ម ពីមន្ទីរកសិកម្មនិងរុក្ខាប្រមាញ់ខេត្ត ហើយឥណទានផ្តល់ជូន តែនៅក្នុងខេត្តពោធិ៍សាត់ និងខេត្តបន្ទាយមានជ័យប៉ុណ្ណោះ។ អតិថិជនត្រូវបង្កើតជាក្រុមធានាគ្នាមួយ ដែលមានសមាជិកពី២-៥នាក់ ។ អតិថិជនអាចខ្ចីឥណទានដែលមានទំហំចាប់ពី ១០០ ដុល្លារ ដល់ ៦០០ដុល្លារ អាមេរិក ឬសមមូលទៅនឹងប្រាក់រៀល ឬប្រាក់បាត ដែលមានរយៈពេលកម្ចីច្រើនបំផុត ដែលមានរយៈពេលកម្ចីច្រើនបំផុត ១២ ខែ។ អតិថិជនអាចជ្រើសរើសរបៀបសងរំលោះដើមនិងការប្រាក់ប្រចាំខែ (Declining Method) និងសងតែការប្រាក់ប្រចាំខែ ហើយបង់ដើមនៅចុងវគ្គ(Balloon Method) អាស្រ័យទៅលើប្រភេទ នៃអាជីវកម្មជាក់ស្តែង របស់អតិថិជន។

ឥណទានទោល:

ផ្តល់ជូនដល់អតិថិជនក្រីក្រ និងអតិថិជនដែលមានតម្រូវការខ្ពស់ ដូចជាអ្នកប្រកបអាជីវកម្មខ្នាតតូចមធ្យមនិងប្រជាកសិករ។

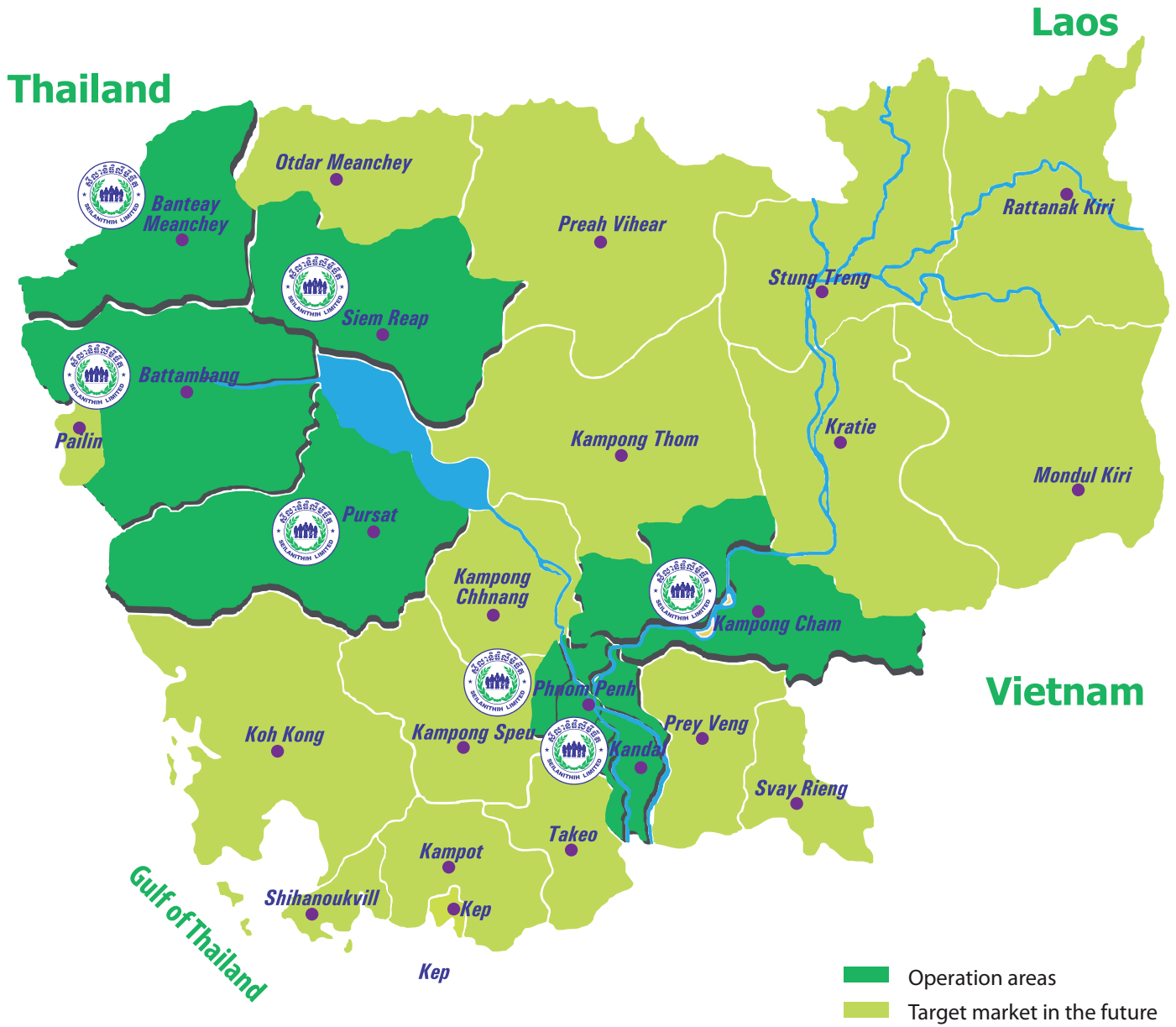
អតិថិជន អាចខ្ចីប្រាក់ជាឯកត្តជនជាមួយឥណទានដែលមានទំហំចាប់ពី១០០ ដុល្លារ ដល់ ១០,០០០ដុល្លារ អាមេរិក ឬសមមូលទៅនឹងប្រាក់រៀល ឬប្រាក់បាត ហើយរយៈពេលកម្ចីចាប់ពី ១ ខែដល់ ២៤ ខែ ដោយអតិថិជន អាចជ្រើសរើសរបៀបសងរំលោះដើម និងការ ប្រាក់ប្រចាំខែ (Declining Method) និងសងតែការប្រាក់ប្រចាំខែ ហើយបង់ដើមនៅចុងវគ្គ (Balloon Method) អាស្រ័យទៅលើប្រភេទនៃអាជីវកម្មជាក់ស្តែងរបស់អតិថិជន ។

ប្រាក់សន្សំកាតព្វកិច្ច:

ជាប្រាក់សន្សំ ដែលអតិថិជនត្រូវតែដាក់ប្រាក់សន្សំរបស់ខ្លួន មុនពេលទទួលបានប្រាក់កម្ចីឬនៅថ្ងៃទទួលបានប្រាក់កម្ចី ។ ប្រាក់សន្សំនឹងត្រូវដាក់បន្ថែម ប្រសិនបើទំហំនៃប្រាក់កម្ចីវគ្គបន្តធំជាងមុន។ ទាំងអតិថិជនទោលនិងក្រុម ត្រូវដាក់ប្រាក់សន្សំកាតព្វកិច្ចតិចបំផុត ៣% នៃប្រាក់ដើមសម្រាប់ការខ្ចីឥណទាន។ អតិថិជនថែមទាំងអាចដាក់ប្រាក់សន្សំបន្ថែម ច្រើនជាងចំនួនដែលបានកំណត់ប្រសិនបើអតិថិជន ចង់ដាក់ប្រាក់សន្សំ។ សីលានិធិ ផ្តល់ជូនអត្រាការប្រាក់លើកទឹកចិត្ត ៦% សំរាប់ប្រាក់សន្សំជាប្រាក់រៀល និងប្រាក់បាត ហើយ ៣% សំរាប់ប្រាក់ដុល្លារក្នុងមួយឆ្នាំ ។



បណ្តាញប្រតិបត្តិការ



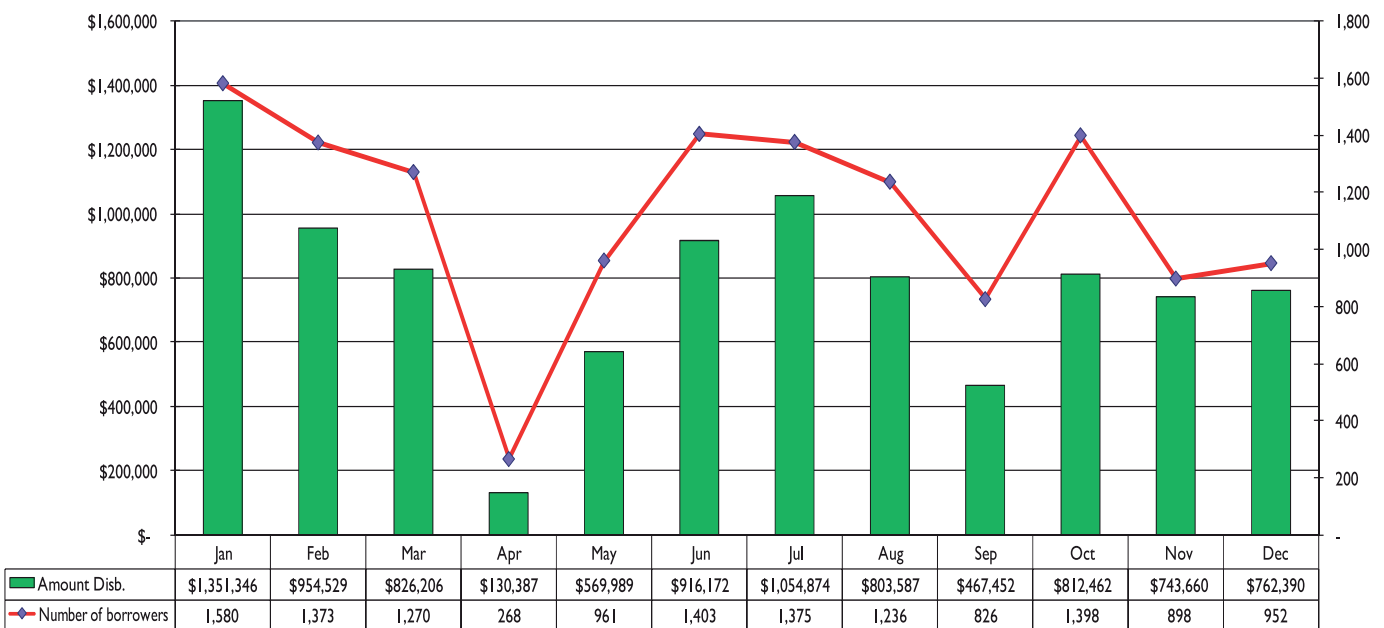
សមិទ្ធផលប្រតិបត្តិការ

សីលានិធិ នៅតែបន្តការរីកចម្រើនរបស់ខ្លួន ដោយបានពង្រីកចំនួនសាខា ទំហំផលចំណូលឥណទាន។ នៅចុង ឆ្នាំ២០១២ សីលានិធិ មានផលប្រតិបត្តិឥណទាន ៦,៧២៩,៤៣៣ ដុល្លារអាមេរិក និង អតិថិជនចំនួន ១១,៥០២ នាក់។ ហើយ ប្រតិបត្តិការចំនួន ២៥សាខាដែលរួមមាន រាជធានីភ្នំពេញ ខេត្តកណ្តាល ពោធិ៍សាត់ បាត់ដំបង បន្ទាយមានជ័យ សៀមរាប និងខេត្តកំពង់ចាម។

អតិថិជន និងសំរៀតឥណទាន ការបញ្ចេញឥណទាន

នៅក្នុងឆ្នាំ២០១២ សីលានិធិ បានផ្តល់ឥណទានសរុបចំនួន ៩,៣៩៣,០៥៤ ដុល្លារអាមេរិក និងអតិថិជន ចំនួន១៣,៥៤០ នាក់ ថយចុះចំនួន ២០.២០% សំរាប់ឥណទានប្រៀបធៀបនឹងឆ្នាំ២០១១។ ឥណទានត្រូវបានផ្តល់ជូនទៅតាមគោលបំណងនៃការប្រើប្រាស់ ផ្សេងៗដូចជា សម្រាប់សកម្មភាព កសិកម្ម និងការចិញ្ចឹមសត្វ សកម្មភាពអាជីវកម្ម ការប្រើប្រាស់ សេវាកម្ម និងសិប្បកម្ម។

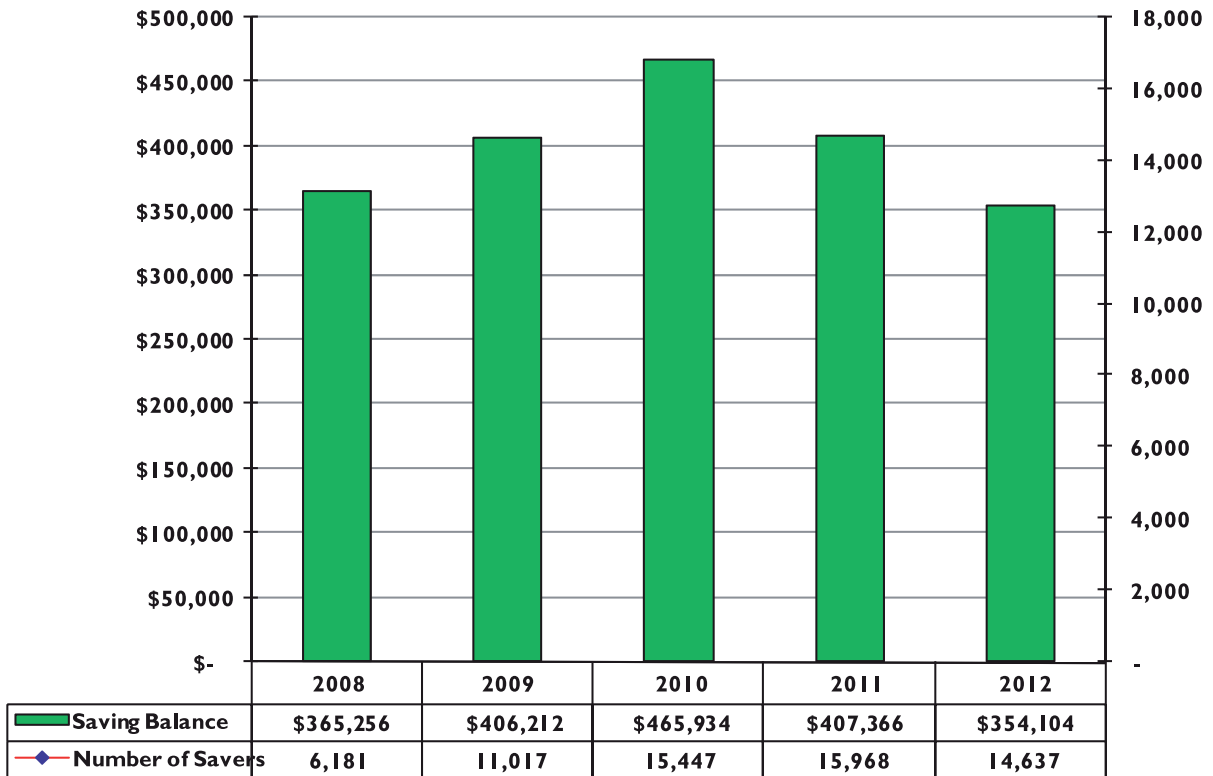
និន្នាការនៃការបញ្ចេញឥណទានកំឡុងឆ្នាំ២០១២ អតិថិជន និងសំរៀតឥណទាន



ប្រាក់សន្សំ

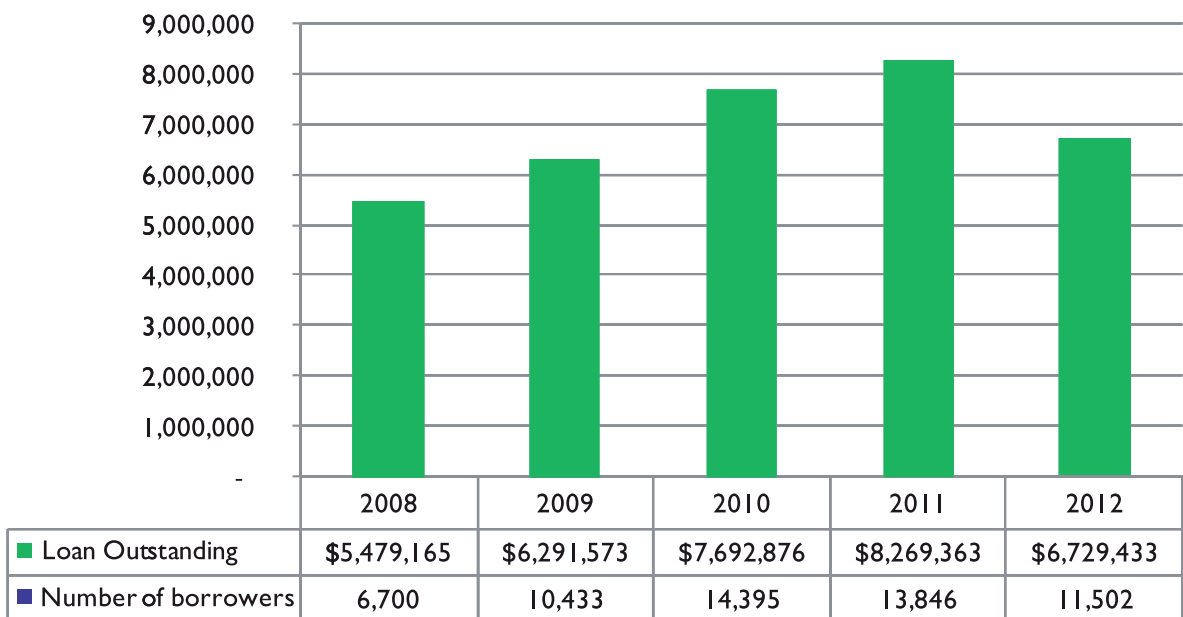
២០១២ ប្រាក់សន្សំសរុបមានចំនួន ៣៥៤,១០៤ ដុល្លារអាមេរិក និងអតិថិជន ១៤,៦៣៧ នាក់។ ប្រាក់សន្សំបានបង្ហាញ ការថយចុះ ៨.៣៤% ធៀបនឹងឆ្នាំ២០១១។ ការកើនឡើងនៃប្រាក់សន្សំ គឺអាស្រ័យទៅលើចំនួននៃការបញ្ចេញឥណទានដោយសារ លក្ខណៈនៃប្រាក់សន្សំភាគពួកចម្រុះប៉ុន្តែវាបានបង្ហាញនូវការកើនឡើងនៃចំនួន អ្នកសន្សំ។

ប្រាក់សន្សំ និងអតិថិជន ២០០៨-២០១២



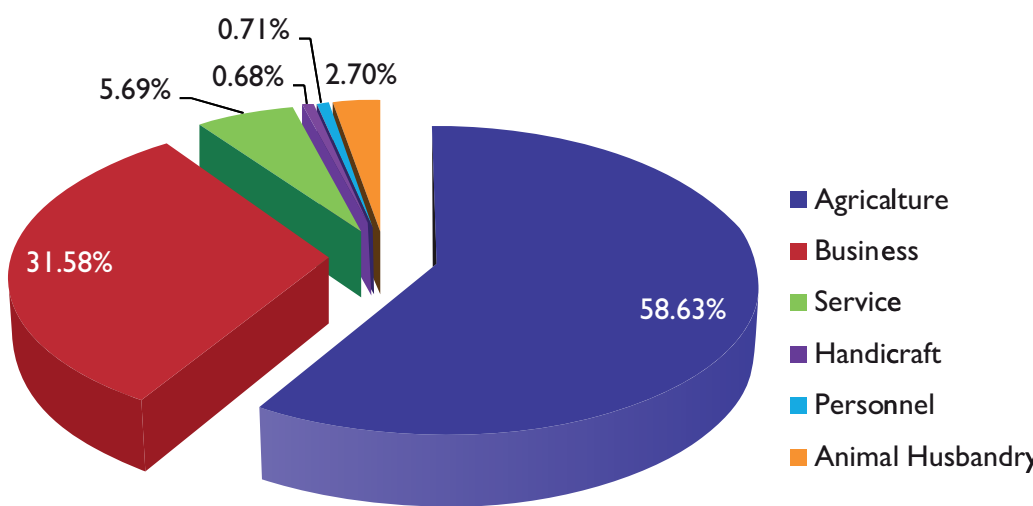
ផលប្រតិបត្តិណាទាន

នៅចុងឆ្នាំ ២០១២ ផលប្រតិបត្តិណាទានសរុបគឺ ៦,៧២៩,៤៣៣ ដុល្លារអាមេរិក ថយចុះ ១៨.៦២% ប្រៀបធៀប និងឆ្នាំ២០១១។ ផលប្រតិបត្តិណាទានរួមបញ្ចូលទាំងឥណទានក្រុម និងឥណទានទោល ដែលមានសមាមាត្រ ភាគរយ ៧.១១% និង ៩២.៨៩% រៀងគ្នា។ អតិថិជន និងផលប្រតិបត្តិណាទាន ២០០៨-២០១២



ចំណាត់ថ្នាក់ឥណទាន

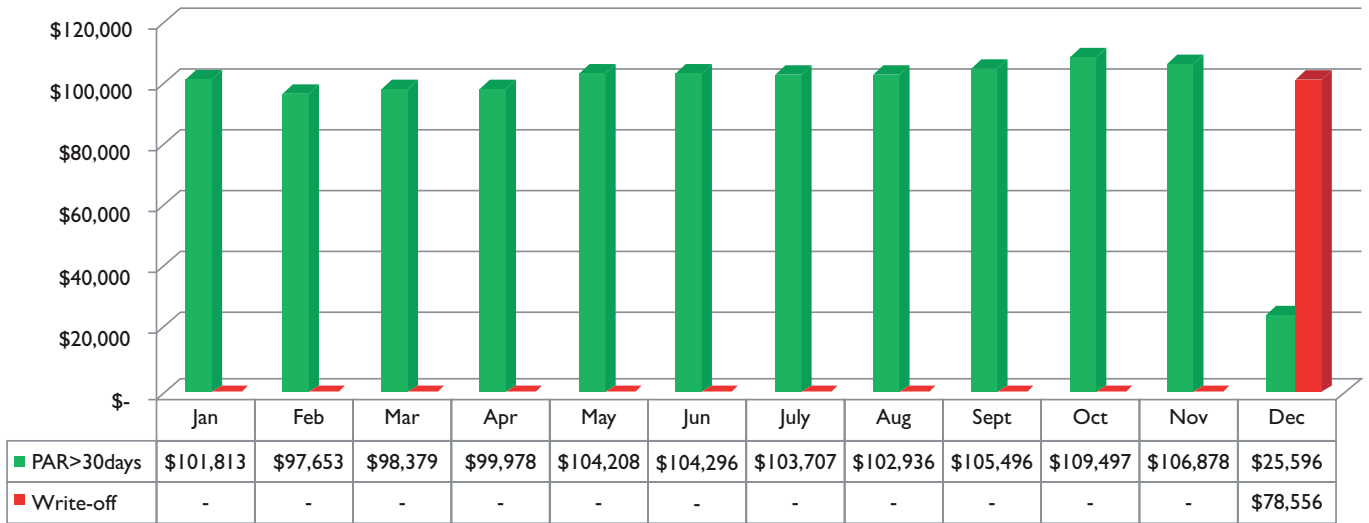
សីលានិធិ ផ្តល់ប្រាក់កម្ចីដល់ប្រជាជនដើម្បីជួយទ្រទ្រង់ទៅដល់ឱកាសនៃការប្រកបមុខរបរចិញ្ចឹមជីវិតផ្សេងគ្នា។ នៅថ្ងៃទី៣១ ខែធ្នូ ឆ្នាំ២០១២ ប្រាក់កម្ចីផ្នែកកសិកម្ម មាន ៥៨.៦៣% នៃផលបត្រឥណទានសរុប ភាគច្រើន ជាកសិផល ដូចជា ស្រូវ ពោត ដំឡូង សណ្តែកខៀវ សណ្តែកសៀង ល្ង ជាដើម។ នៅក្នុងផ្នែកអាជីវកម្ម មាន ៣១.៥៨% ដែលសំខាន់ទាក់ទងទៅនឹងការទិញ និងលក់ ដែលមានទំរង់ដូចជាសកម្មភាពអាជីវកម្មខ្នាតតូច បំផុត និងខ្នាតតូច។ ផ្នែកសេវាកម្ម មានចំនួន ៥.៦៩% រួមមានការជួលផ្ទះ ការជួលរថយន្ត រថយន្តតាក់ស៊ី ម៉ូតូឌុប ហាងជួសជុល ជាដើម។ ផ្នែកសរុបសត្វ មានចំនួន ២.៧០% ភាគច្រើនទាក់ទងនឹងការចិញ្ចឹមទា ជ្រូក មាន ត្រី ជាដើម។ ផ្នែកសិប្បកម្ម មានចំនួន ០.៦៨% ទាក់ទងនឹងការងារធ្វើដោយដៃ។ ឥណទានសំរាប់ បុគ្គលិក មានចំនួន ០.៧១%សំរាប់គោលបំណងនៃការទិញត្រឹមតែម៉ូតូប៉ុណ្ណោះ។



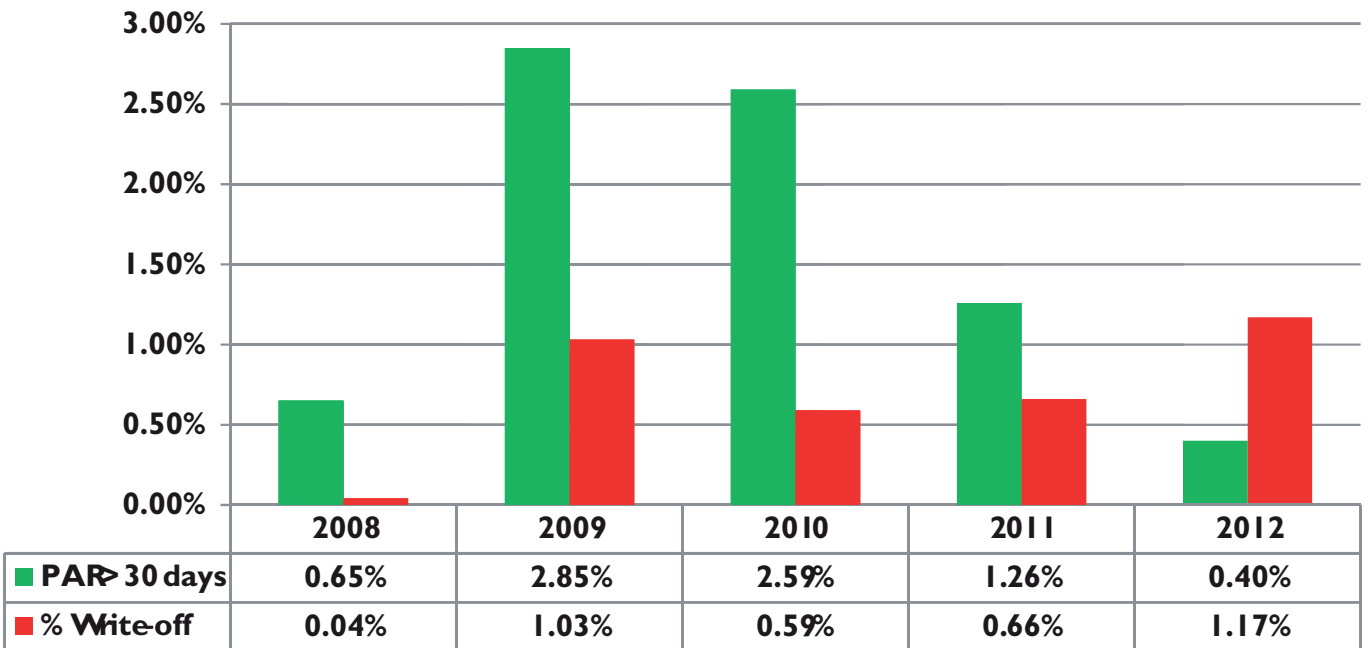
គុណភាពផលបត្រឥណទាន

កំឡុងឆ្នាំ២០១២ សីលានិធិ បានប្តេជ្ញាយ៉ាងខ្លាំងដើម្បីអភិវឌ្ឍគុណភាពឥណទាន ក៏ដូចជាយកចិត្តទុកដាក់ខ្ពស់ក្នុងការផ្តល់ឥណទានថ្មីៗជាមួយនិងការខិតខំប្រឹងប្រែងក្នុងការប្រមូលប្រាក់និងឥណទានមិនដំណើរការក្នុងកំឡុងឆ្នាំ២០១២ជាលទ្ធផលឥណទានដែលមានហានិភ័យមានការថយចុះដូចដែលបានបង្ហាញនៅក្នុងក្រាហ្វិកខាងក្រោម។ ហានិភ័យឥណទានបូកនិងឥណទានមិនដំណើរការមានការប្រសើរឡើងដោយមានការថយចុះពី ១.៩២% មកត្រឹម ១.៥៧% ក្នុងឆ្នាំ២០១២ ។ទាំងនេះកើតចេញពីការយកចិត្តទុកដាក់ទៅលើការត្រួតពិនិត្យលើផលប័ត្រឥណទានពីគ្រប់បុគ្គលិកទាំងអស់គ្នាការបណ្តុះបណ្តាល បុគ្គលិកបានល្អជាពិសេសមន្ត្រីឥណទានរួមទាំងមានការបង្កើតគោលការណ៍ឥណទានបានល្អនីតិវិធីនិងគោលការដាក់ចេញច្បាស់លាស់។ ក្រុមសីលធម៌ និងការទំនាក់ទំនងរបស់បុគ្គលិកជាមួយអតិថិជន ការផ្តោត ការយកចិត្តទុកដាក់ខ្ពស់របស់បុគ្គលិក ទៅលើ អតិថិជន ហើយនិងការផ្តល់យោបល់ពីថ្នាក់គ្រប់គ្រង និងក្រុមប្រឹក្សាភិបាល។ ក្រៅពីនេះ ប្រព័ន្ធ Kredit អាចជួយផ្តល់ទិន្នន័យ និងព័ត៌មានដែលអាចទទួលយក បានសំរាប់បុគ្គលិកដើម្បីត្រួតពិនិត្យ ដោះស្រាយ វិភាគ និងតាមដានគុណភាពឥណទានបានល្អ។ បរិយាកាសសេដ្ឋកិច្ចកាន់តែមានភាពប្រសើរ ធ្វើឲ្យប្រជាពលរដ្ឋអាចរកចំណូលបានប្រសើរ ក៏ជាចំណែក មួយធ្វើឲ្យគុណភាពឥណទាន មានភាពប្រសើរ។

និន្នាការនៃគុណភាពឥណទានឆ្នាំ២០១២



គុណភាពឥណទាន និងឥណទានលុបចោល ២០០៨-២០១២



ការគ្រប់គ្រងសមទូទលការងារសង្គម



សីលានិធិ បានចាប់ផ្តើមអនុវត្តការគ្រប់គ្រងការងារសង្គម នៅក្នុងឆ្នាំ២០១១ ដោយមានជំនួយ បច្ចេកទេសពី PlaNet Finance ដោយផ្តោតការយកចិត្តទុកដាក់ទៅលើបេសកកម្មរបស់ខ្លួន ដើម្បីពង្រឹងនិងពង្រីកការផ្តល់ សេវាកម្មហិរញ្ញវត្ថុដ៏ល្អប្រសើរបំផុតដល់ប្រជាពលរដ្ឋ ដើម្បីយកទៅពង្រីកមុខរបរ ដែលមានស្រាប់ ឬបង្កើតមុខរបរថ្មីស្របច្បាប់ តាមរយៈការផ្តល់សេវាឥណទាន និងសន្សំប្រាក់ ។ សីលានិធិ គឺជាគ្រឹះស្ថានមួយ ដែលត្រូវបាន PlaNet Finance និងសមាគម

គ្រឹះស្ថានមីក្រូហិរញ្ញវត្ថុ កម្ពុជា ជ្រើសរើសក្នុងការរៀបចំការងារសង្គម និងផលិតផលកសិកម្ម សំរាប់អតិថិជន ។ ការប្តេជ្ញារបស់ សីលានិធិ ទៅលើការគ្រប់គ្រងការងារសង្គម គឺត្រូវបានគាំពារដោយអង្គការទាំងថ្នាក់គ្រប់គ្រង បុគ្គលិក និងក្រុមប្រឹក្សាភិបាល។ ដោយយោងទៅលើការយល់ព្រមរបស់ក្រុមប្រឹក្សាភិបាល ទៅលើការអនុវត្ត ការគ្រប់ គ្រងការងារសង្គម នាយកដ្ឋានប្រតិបត្តិការ ត្រូវបានគេចាត់តាំងឲ្យចាត់ចែងការងារនេះ។ នាយកដ្ឋានដឹកនាំ និងត្រួតពិនិត្យ ការអនុវត្តការងារ

នេះ នៅក្នុងគ្រឹះស្ថាន ដោយចូលរួមសហការជាមួយគ្រប់ នាយកដ្ឋាន និងផ្នែកពាក់ព័ន្ធទាំងអស់ ដើម្បីធ្វើឲ្យស្តង់ដារការងារនេះមានប្រសិទ្ធិភាព និងគ្រប់គ្រងប្រតិបត្តិការឲ្យមាន ប្រសិទ្ធិផល។

ដោយមានជំនួយបច្ចេកទេស ពី PlaNet Finance សីលានិធិ បានកំណត់គោលដៅសង្គម យន្តការ និងឧបករណ៍ច្បាស់លាស់របស់ខ្លួន។ ទិន្នន័យ ខែ ធ្នូ ឆ្នាំ២០១២ សីលានិធិ បានសម្រេចគោលដៅសង្គមរបស់ខ្លួនដូចខាងក្រោម៖

គោលដៅសង្គម			
ពង្រីកទៅដល់		ចំនួន	
ប្រភេទអតិថិជន	ចំនួន	ផលបត្រឥណទាន/ប្រាក់សន្សំ	(%) ធៀបនឹងផលប័ត្រប្រាក់កម្ចីសរុប/ប្រាក់សន្សំ
អតិថិជនតំបន់ជនបទ	10,805	6,285,815	93.04
អតិថិជនតំបន់ខ្ពង់រាប	901	410,556	6.10
អតិថិជនដែលខ្ចីក្រោម៣០០ដុល្លារ	4,254	476,551	7.08
អតិថិជនជាស្ត្រី	8,352	4,451,431	66.14
អតិថិជនជាក្រុម	3,708	478,168	7.10
អតិថិជនដែលមានហានិភ័យប្រាក់កម្ចី	2,243	173,458	2.57
ប្រាក់កម្ចីកសិកម្ម	6,810	3,945,616	58.63

ឧបករណ៍ និងយន្តការការងារសង្គម

A. គោលដៅ និងការត្រួតពិនិត្យភាពក្រីក្រ

និយមន័យបន្ទាត់ភាពក្រីក្រ	• អនុម័តយកតាមនិយមន័យធនាគារពិភពលោក
ការវាយតម្លៃ/ការវាស់វែងភាពក្រីក្រ	• ក្នុងដំណាក់កាលជ្រើសរើសយក (PPI)
ការតាមដានភាពក្រីក្រ	• ក្នុងដំណាក់កាលជ្រើសរើសយក (PPI)
របាយការណ៍ការងារសង្គម	• របាយការណ៍ធ្វើប្រចាំឆ្នាំ

B. ការកែលម្អផលិតផល និងការថែរក្សាអតិថិជន

តម្លាភាពតម្លៃ	<ul style="list-style-type: none"> • អត្រាការប្រាក់ និងថ្លៃសេវាផ្សេងៗមានរួមបញ្ចូលនៅក្នុងឯកសារ ប្រាក់កម្ចី • ផ្តល់ឯកសារជាលាយលក្ខណ៍អក្សរទៅគ្រប់អតិថិជន ទាក់ទងនឹង ប្រាក់កម្ចី អត្រាការប្រាក់ ថ្លៃសេវា ព្រមទាំងព្រឹត្តិការណ៍ជាតារាងបង់ប្រាក់ដើម និងការប្រាក់ ផ្តល់ឯកសារ ប្រាក់កម្ចីមួយដុំ ទៅឲ្យអតិថិជនកំឡុងពេលផ្តល់ប្រាក់កម្ចី • សមាជិករបស់ MF Transparency • អនុវត្តតាម Smart Campaign • ផ្តល់ឯកសារទិន្នន័យឲ្យ MIX Market • ផ្តល់ទិន្នន័យឲ្យធនាគារជាតិ នៃកម្ពុជា • ផ្តល់ទិន្នន័យឲ្យសមាគមគ្រឹះស្ថានមីក្រូហិរញ្ញវត្ថុកម្ពុជា • ផ្តល់ទិន្នន័យឲ្យការិយាល័យឥណទានកម្ពុជា
ប្រព័ន្ធនៃការផ្តល់ព័ត៌មានត្រឡប់របស់អតិថិជន	<ul style="list-style-type: none"> • ចាត់តាំងបុគ្គលិកសាខាឲ្យទទួលនិងដោះស្រាយបញ្ហាត្រូវតែរួមរបស់អតិថិជន។ • បំពាក់ប្រអប់ផ្តល់យោបល់នៅគ្រប់សាខា។ • ផ្តល់ជូនទូរស័ព្ទ ដើម្បីទទួលបញ្ហាត្រូវតែរួមរបស់អតិថិជន។
ការស្រាវជ្រាវទីផ្សារសំរាប់អភិវឌ្ឍផលិតផល	• ធ្វើប្រចាំឆ្នាំ សំរាប់ការស្រាវជ្រាវទីផ្សារដើម្បីអភិវឌ្ឍផលិតផល

C. សេវាមិនមែនហិរញ្ញវត្ថុ

សកម្មភាពទទួលខុសត្រូវសង្គម	<ul style="list-style-type: none"> • ផ្តល់ជំនួយសំរាប់ជនរងគ្រោះដោយទឹកជំនន់ ឬកម្មវិធីគ្រោះធម្មជាតិរបស់ជាតិ ផ្សេងៗ។ • ផ្តល់ជំនួយដល់សកម្មភាពសហគមន៍ នៅក្នុងតំបន់ប្រតិបត្តិការ។
កម្មវិធីបង្រៀនផ្នែកហិរញ្ញវត្ថុ	• ធ្វើឡើងក្រោយពេលបញ្ចេញឥណទាន

D. គោលការណ៍ធនធានមនុស្ស

ការសិក្សាបំពេញចិត្តរបស់បុគ្គលិក	• ការសិក្សាបំពេញចិត្តរបស់បុគ្គលិក ត្រូវបានធ្វើប្រចាំឆ្នាំ
គោលការណ៍ផ្សេងៗ	<ul style="list-style-type: none"> • ផ្តល់ជូនអត្ថប្រយោជន៍ជាច្រើន ស្របតាមច្បាប់ការងារនៃព្រះរាជណាចក្រកម្ពុជា ដូចដែលបានចែងនៅក្នុងគោលការណ៍ ធនធានមនុស្សមានដូចជា៖ ប្រយោជន៍សំរាប់មាតុភាព ធនាវារបំរុងសុខភាព គ្រោះថ្នាក់ ផ្តល់ឯកសណ្ឋានការងារពីកំប្លោង ប្រាក់សោធននិវត្តន៍ និងថ្ងៃឈប់សំរាកការងារអនុវត្តតាម រដ្ឋាភិបាលកម្ពុជា។

របាយការណ៍សវនកម្មខាងក្រៅ

សិលាធិបតីភីអិលអិចស៊ីត របាយការណ៍ហិរញ្ញវត្ថុ
សម្រាប់ដំណាច់ឆ្នាំ ថ្ងៃទី៣១ ខែធ្នូ ឆ្នាំ២០១២

មាតិកា

ទំព័រ

របាយការណ៍ក្រុមប្រឹក្សាភិបាល.....	៣៣
របាយការណ៍សវនករឯករាជ	៣៧
របាយការណ៍ហិរញ្ញវត្ថុ.....	
តារាងតុល្យការ	៣៩
របាយការណ៍លទ្ធផល.....	៤០
របាយការណ៍បម្រែបម្រួលមូលធន.....	៤១
របាយការណ៍លំហូរសាច់ប្រាក់	៤២



របាយការណ៍ក្រុមប្រឹក្សាភិបាល

ក្រុមប្រឹក្សាភិបាល សូមដាក់បង្ហាញរបាយការណ៍របស់ខ្លួន និងរបាយការណ៍ហិរញ្ញវត្ថុ ដែលបានធ្វើសវនកម្ម របស់ក្រុមហ៊ុនសីលានីធីលីមីតធីត (ហៅកាត់ថា "ក្រុមហ៊ុន") សម្រាប់ដំណាច់ឆ្នាំ ថ្ងៃទី៣១ ខែធ្នូ ឆ្នាំ ២០១២ ។

សកម្មភាពចម្បង

សកម្មភាពចម្បងរបស់ក្រុមហ៊ុន គឺការផ្តល់ឥណទានជូនអតិថិជនក្នុងស្រុក តាមរយៈទីស្នាក់ការកណ្តាល និងសាខារបស់ខ្លួននៅរាជធានីភ្នំពេញ និងការិយាល័យថ្នាក់ខេត្ត និងថ្នាក់ស្រុកផ្សេងៗមួយចំនួនទៀត នៅក្នុងព្រះរាជាណាចក្រ- កម្ពុជា ។

លទ្ធផលហិរញ្ញវត្ថុ និងភាគលាភ

លទ្ធផលហិរញ្ញវត្ថុសម្រាប់ដំណាច់ឆ្នាំថ្ងៃទី៣១ ខែធ្នូ ឆ្នាំ២០១២ មានបង្ហាញនៅក្នុងរបាយការណ៍លទ្ធផល នៅលើ ទំព័រទី ៩ ។ ក្នុងអំឡុងឆ្នាំនេះមិនមានការប្រកាសបង់ភាគលាភទេ (២០១១ : គ្មាន) ។

ឥណទានអាក្រក់ និងឥណទានសង្ស័យ

មុនការរៀបចំរបាយការណ៍ហិរញ្ញវត្ថុរបស់ក្រុមហ៊ុន ក្រុមប្រឹក្សាភិបាលបានចាត់វិធានការដែលមានមូលដ្ឋាន សមរម្យ ពាក់ព័ន្ធនឹងការជម្រះឥណទានអាក្រក់ចេញពីបញ្ជី និងការធ្វើសវិធានឥណទានអាក្រក់ និងសង្ស័យហើយក្រុមប្រឹក្សាភិបាលជឿជាក់ថា រាល់ឥណទានអាក្រក់ទាំងអស់ដែលគេបានដឹង ត្រូវបានជម្រះចេញពីបញ្ជី ហើយបានកត់ត្រាសវិធានធនយ៉ាងពេញលេញ សម្រាប់ឥណទានអាក្រក់ និងសង្ស័យ ។

គិតត្រឹមកាលបរិច្ឆេទនៃរបាយការណ៍នេះ ក្រុមប្រឹក្សាភិបាលពុំបានដឹងពីកាលៈទេសៈណាមួយ ដែលនាំឱ្យចំនួន ឥណទានអាក្រក់ដែលបានជម្រះចេញពីបញ្ជី ឬចំនួនសវិធានឥណទានសង្ស័យ ក្នុងរបាយការណ៍ហិរញ្ញវត្ថុរបស់ក្រុមហ៊ុន មានតម្លៃមិនគ្រប់គ្រាន់ជាសារវន្តនោះទេ ។

ទ្រព្យសកម្ម

មុនពេលរៀបចំរបាយការណ៍ហិរញ្ញវត្ថុរបស់ក្រុមហ៊ុន ក្រុមប្រឹក្សាភិបាលបានចាត់វិធានការណ៍ដែលមានមូលដ្ឋាន សមរម្យ ដើម្បីបញ្ជាក់ថាបណ្តាទ្រព្យសកម្មទាំងឡាយ ដែលទំនងជាមិនអាចទទួលស្គាល់បាននៅក្នុងប្រតិបត្តិការអាជីវកម្មធម្មតា ទៅតាមតម្លៃនៅក្នុងបញ្ជីគណនេយ្យរបស់ក្រុមហ៊ុន ត្រូវបានកត់ត្រាបន្ថយឱ្យនៅស្មើនឹងតម្លៃដែលគិតថានឹងអាច ទទួលស្គាល់បានជាក់ស្តែង ។ គិតត្រឹមកាលបរិច្ឆេទនៃរបាយការណ៍នេះ ក្រុមប្រឹក្សាភិបាលពុំបានដឹងពីហេតុការណ៍ណាមួយ ដែលអាចបណ្តាល ឱ្យតម្លៃទ្រព្យសកម្ម ក្នុងរបាយការណ៍ហិរញ្ញវត្ថុរបស់ក្រុមហ៊ុន ពុំត្រឹមត្រូវជាសារវន្តនោះទេ ។

វិធីសាស្ត្រកំណត់តម្លៃ

គិតត្រឹមកាលបរិច្ឆេទនៃរបាយការណ៍នេះ ក្រុមប្រឹក្សាភិបាលពុំបានដឹងពីកាលៈទេសៈណាមួយដែលបានកើតឡើង ហើយបណ្តាលឱ្យប៉ះពាល់ដល់ការអនុវត្តវិធីសាស្ត្រដែលបានប្រើប្រាស់កន្លងមក ក្នុងការវាយតម្លៃទ្រព្យសកម្ម និងទ្រព្យ អកម្ម ក្នុងរបាយការណ៍ហិរញ្ញវត្ថុរបស់ក្រុមហ៊ុន មិនត្រឹមត្រូវ ឬមិនសមស្របជាសារវន្តនោះឡើយ ។

ទ្រព្យអកម្មយថាភាព និងទ្រព្យអកម្មផ្សេងៗ

គិតត្រឹមកាលបរិច្ឆេទនៃរបាយការណ៍នេះ មិនមាន :

- ក. បន្ទុកណាមួយលើទ្រព្យសកម្មរបស់ក្រុមហ៊ុន ដែលបានកើតឡើងដោយសារការដាក់វាបញ្ចាំ សម្រាប់ការធានាបំណុលរបស់បុគ្គលណាម្នាក់ឡើយ ចាប់តាំងពីដំណាច់ឆ្នាំមក និង
 - ខ. ទ្រព្យអកម្មយថាភាពណាមួយរបស់ក្រុមហ៊ុន ដែលបានកើតឡើងចាប់តាំងពីដំណាច់ឆ្នាំមក ក្រៅពីទ្រព្យអកម្មផ្សេងៗ នៅក្នុងដំណើរការអាជីវកម្មធម្មតារបស់ក្រុមហ៊ុននោះទេ ។
- តាមយោបល់របស់ក្រុមប្រឹក្សាភិបាល ពុំមានទ្រព្យអកម្មយថាភាព ឬទ្រព្យអកម្មផ្សេងៗរបស់ក្រុមហ៊ុនបានក្លាយ ជាការបង្ខំឱ្យសងឬអាចនឹងត្រូវទាមទារឱ្យសង ក្នុងរយៈពេល១២ខែបន្ទាប់ពីដំណាច់ឆ្នាំ ដែលនឹង ឬអាចនឹងមានផល ប៉ះពាល់ជាសារវន្តដល់លទ្ធភាពរបស់ក្រុមហ៊ុន ក្នុងការបំពេញកាតព្វកិច្ចរបស់ខ្លួន នៅថ្ងៃដល់ពេលកំណត់សងនោះទេ ។

ការប្រែប្រួលកាលៈទេសៈ

គិតត្រឹមកាលបរិច្ឆេទនៃរបាយការណ៍នេះ ក្រុមប្រឹក្សាភិបាលមិនបានដឹងពីកាលៈទេសៈណាមួយ ដែលមិនបាន រឹករៀងនៅក្នុងរបាយការណ៍នេះ ឬរបាយការណ៍ហិរញ្ញវត្ថុរបស់ក្រុមហ៊ុន ដែលអាចបណ្តាលឱ្យចំនួនទឹកប្រាក់ ដែលបាន បង្ហាញក្នុងរបាយការណ៍ ហិរញ្ញវត្ថុរបស់ក្រុមហ៊ុន មានភាពមិនត្រឹមត្រូវជាសារវន្តនោះឡើយ ។

ប្រតិបត្តិការវិនិយោគ

តាមយោបល់របស់ក្រុមប្រឹក្សាភិបាល លទ្ធផលហិរញ្ញវត្ថុរបស់ក្រុមហ៊ុន សម្រាប់ដំណាច់ឆ្នាំថ្ងៃទី៣១ ខែធ្នូ ឆ្នាំ ២០១២ មិនបានទទួលរងនូវផលប៉ះពាល់ជាសារវន្ត ពីខ្លាំងគណនី ប្រតិបត្តិការ ឬព្រឹត្តិការណ៍ខុសប្រក្រតីណាមួយឡើយ ។

តាមយោបល់របស់ក្រុមប្រឹក្សាភិបាល នៅចន្លោះពេលរវាងដំណាច់ឆ្នាំនេះ រហូតមកដល់នឹងកាលបរិច្ឆេទនៃរបាយការណ៍ មិនមានខ្លាំងគណនី ប្រតិបត្តិការ ឬព្រឹត្តិការណ៍ខុសប្រក្រតីណាមួយ ដែលអាចជះឥទ្ធិពលជាសារវន្តដល់លទ្ធផល ហិរញ្ញវត្ថុរបស់ក្រុមហ៊ុនក្នុងឆ្នាំនេះទេ ។

ក្រុមប្រឹក្សាភិបាល

សមាជិកក្រុមប្រឹក្សាភិបាលដែលនៅបម្រើការក្នុងអំឡុងឆ្នាំ និងគិតត្រឹមកាលបរិច្ឆេទនៃរបាយការណ៍នេះ មានរាយ នាមដូចខាងក្រោម :

- Ms.Marilyn Magampon-Manila- ប្រធានក្រុមប្រឹក្សាភិបាល-តែងតាំងនៅ ថ្ងៃទី២៣ ខែវិច្ឆិកា ឆ្នាំ២០១២
- លោក ស៊ុន បូរេត-សមាជិកក្រុមប្រឹក្សាភិបាល-លាលែងពីតំណែងជាប្រធានក្រុមប្រឹក្សាភិបាល ថ្ងៃទី២៣ ខែវិច្ឆិកា ឆ្នាំ២០១២
- លោក គុជ សេដ្ឋា - សមាជិកក្រុមប្រឹក្សាភិបាល-ដកចេញពីតំណែង នៅថ្ងៃទី២៧ ខែ កុម្ភៈ ឆ្នាំ២០១៣
- Md.Shafiqal Haque Choudhury - សមាជិកក្រុមប្រឹក្សាភិបាល-លាលែងពីការងារ ថ្ងៃទី២៦ ខែវិច្ឆិកា ឆ្នាំ២០១២
- Md. Azim Hossain - សមាជិកក្រុមប្រឹក្សាភិបាល-តែងតាំងពី ថ្ងៃទី២៦ ខែវិច្ឆិកា ឆ្នាំ២០១២
- លោក គុជ គន្ធាចេន - សមាជិកក្រុមប្រឹក្សាភិបាល
- លោក ហ៊ុន សំណាង- សមាជិកក្រុមប្រឹក្សាភិបាល - លាលែងពីការងារនៅថ្ងៃទី២៧ ខែសីហា ឆ្នាំ២០១២
- លោក លី សុវណ្ណ - សមាជិកក្រុមប្រឹក្សាភិបាល
- លោក ហួត ហាក់ - សមាជិកក្រុមប្រឹក្សាភិបាល-តែងតាំងពី នៅថ្ងៃទី២៧ ខែ កុម្ភៈ ឆ្នាំ២០១៣
- លោក ផូវ សំភី - សមាជិកក្រុមប្រឹក្សាភិបាល-តែងតាំងពី នៅថ្ងៃទី២៧ ខែ កុម្ភៈ ឆ្នាំ២០១៣

ភាគហ៊ុនរបស់ក្រុមប្រឹក្សាភិបាល

មិនមានសមាជិកក្រុមប្រឹក្សាភិបាលណា កាន់កាប់ភាគហ៊ុននៅក្នុងមូលធនរបស់ក្រុមហ៊ុនទេ លើកលែងតែ សមាជិកក្រុមប្រឹក្សាភិបាលដូចខាងក្រោមនេះដែលកាន់កាប់ភាគហ៊ុនរបស់ក្រុមហ៊ុនដោយផ្ទាល់និងដោយប្រយោល គិតត្រឹមដំណាច់ឆ្នាំរួមមាន :

ក្រុមប្រឹក្សាភិបាល	២០១២		២០១១	
	ការកាន់កាប់ភាគហ៊ុនគិតជា%	ចំនួនភាគហ៊ុនដែលមានតម្លៃ ចារិក១០ដុល្លារអាមេរិកក្នុង១ហ៊ុន	ការកាន់កាប់ភាគហ៊ុនគិតជា%	ចំនួនភាគហ៊ុនដែលមានតម្លៃ ចារិក១០ដុល្លារអាមេរិកក្នុង១ហ៊ុន
លោក ស៊ុន បូរេត	៥,៤២%	៥.៤២៤	៥,៤២%	៥.៤២៤
លោក គុជ សេដ្ឋា	២,៨៦%	២.៨៦០	២,៨៦%	២.៨៦០
លោក គុជ គន្ធមេន	០,៥៣%	៥២៩	០,៥៣%	៥២៩

ការទទួលខុសត្រូវរបស់ក្រុមប្រឹក្សាភិបាល លើរបាយការណ៍ហិរញ្ញវត្ថុ

ក្រុមប្រឹក្សាភិបាលទទួលខុសត្រូវក្នុងការបញ្ជាក់ថារបាយការណ៍ហិរញ្ញវត្ថុ ត្រូវបានរៀបចំឡើង និងបានបង្ហាញ ត្រឹមត្រូវនូវគ្រប់ទិដ្ឋភាពជាសារវន្តទាំងអស់ នៃស្ថានភាពហិរញ្ញវត្ថុរបស់ក្រុមហ៊ុន គិតត្រឹមថ្ងៃទី៣១ ខែធ្នូ ឆ្នាំ២០១២ និងលទ្ធផលប្រតិបត្តិការ ព្រមទាំងលំហូរសាច់ប្រាក់គិតត្រឹមដំណាច់ឆ្នាំ ។ ក្នុងការរៀបចំរបាយការណ៍ហិរញ្ញវត្ថុទាំងនេះ ក្រុម ប្រឹក្សាភិបាលត្រូវ :

១. អនុវត្តគោលការណ៍គណនេយ្យសមស្រប ដែលគាំទ្រដោយការវិនិច្ឆ័យ និងការប៉ាន់ប្រមាណយ៉ាងសមហេតុផល និងប្រកបដោយការប្រុងប្រយ័ត្ន ព្រមទាំងអនុវត្តតាមគោលការណ៍ទាំងនេះឱ្យមានភាពស៊ីសង្វាក់គ្នា ។
២. អនុវត្តតាមគោលការណ៍ណែនាំផ្សេងៗរបស់ធនាគារជាតិនៃកម្ពុជា និងតម្រូវការក្នុងការលាតត្រដាងព័ត៌មាន របស់ស្តង់ដារគណនេយ្យកម្ពុជា ឬប្រសិនបើមានការប្រាសចាកណាមួយក្នុងការបង្ហាញឱ្យមានភាពត្រឹមត្រូវ ក្រុមប្រឹក្សាភិបាលត្រូវប្រាកដថាការប្រាសចាកទាំងនោះត្រូវបង្ហាញ ពន្យល់ និងកំណត់បរិមាណឱ្យបានត្រឹមត្រូវនៅក្នុង របាយការណ៍ហិរញ្ញវត្ថុ ។
៣. រក្សាទុកកំណត់ត្រាគណនេយ្យឱ្យបានគ្រប់គ្រាន់ និងប្រព័ន្ធត្រួតពិនិត្យផ្ទៃក្នុងប្រកបដោយប្រសិទ្ធភាព ។
៤. រៀបចំរបាយការណ៍ហិរញ្ញវត្ថុដោយផ្អែកលើមូលដ្ឋាននិរន្តរភាពនៃដំណើរការអាជីវកម្ម លើកលែងតែមានករណី សន្មតយ៉ាងសមរម្យថា ក្រុមហ៊ុននឹងមិនអាចបន្តកិច្ចប្រតិបត្តិការអាជីវកម្មនៅពេលអនាគតដ៏ខ្លី និង

៥. ត្រួតពិនិត្យ និងដឹកនាំក្រុមហ៊ុនឱ្យមានប្រសិទ្ធភាព ដោយចូលរួមលើរាល់ការសម្រេចចិត្តសំខាន់ៗទាំងអស់ ដែលជះឥទ្ធិពលដល់ប្រតិបត្តិការ និងដំណើរការរបស់ក្រុមហ៊ុន ហើយត្រូវធានាថាផលប៉ះពាល់ទាំងនោះត្រូវបានឆ្លុះបញ្ចាំងយ៉ាងត្រឹមត្រូវនៅក្នុងរបាយការណ៍ហិរញ្ញវត្ថុ។ ក្រុមប្រឹក្សាភិបាលអះអាងថា ក្រុមហ៊ុនបានអនុវត្តតាមតម្រូវការខាងលើ ក្នុងការរៀបចំរបាយការណ៍ហិរញ្ញវត្ថុ។

ការអនុម័តរបាយការណ៍ហិរញ្ញវត្ថុ

យើងខ្ញុំជាក្រុមប្រឹក្សាភិបាលអនុម័តលើរបាយការណ៍ហិរញ្ញវត្ថុដែលភ្ជាប់មកជាមួយ ព្រមទាំងកំណត់សម្គាល់ផ្សេងៗដែលបានបង្ហាញត្រឹមត្រូវនូវគ្រប់ទិដ្ឋភាពជាសារវន្តទាំងអស់ នៃស្ថានភាពហិរញ្ញវត្ថុរបស់ក្រុមហ៊ុន គិតត្រឹមថ្ងៃទី ៣១ ខែធ្នូ ឆ្នាំ២០១២ ព្រមទាំងលទ្ធផលហិរញ្ញវត្ថុ និងលំហូរសាច់ប្រាក់សម្រាប់ដំណាច់ឆ្នាំ ដោយអនុលោមស្របតាម គោលការណ៍ណែនាំរបស់ធនាគារជាតិនៃកម្ពុជានិងស្តង់ដារគណនេយ្យកម្ពុជា ។ ចុះហត្ថលេខាដោយអនុលោមស្របទៅតាមសេចក្តីសម្រេចរបស់ក្រុមប្រឹក្សាភិបាល ។



Ms.Marilyn Magampon-Manila
ប្រធានក្រុមប្រឹក្សាភិបាល

កាលបរិច្ឆេទ : ថ្ងៃទី១៧ ខែ ឧសភា ឆ្នាំ២០១៣

របាយការណ៍សវនករឯករាជ្យ ជូនភាគទុនិកក្រុមហ៊ុន សីលានិធិលីមីតធីត

យើងខ្ញុំបានធ្វើសវនកម្មទៅលើរបាយការណ៍ហិរញ្ញវត្ថុរបស់ក្រុមហ៊ុន សីលានិធិលីមីតធីត (ហៅកាត់ថា "ក្រុមហ៊ុន") រួមមានតារាងតុល្យការគិតត្រឹមថ្ងៃទី៣១ ខែធ្នូ ឆ្នាំ២០១២ របាយការណ៍លទ្ធផលរបាយការណ៍បម្រែបម្រួលមូលធន និងរបាយការណ៍លំហូរសាច់ប្រាក់សម្រាប់ដំណាច់ឆ្នាំ ព្រមទាំងសេចក្តីសង្ខេបនៃគោលការណ៍គណនេយ្យសំខាន់ៗនិងព័ត៌មានពន្យល់ផ្សេងៗទៀត ។

ការទទួលខុសត្រូវរបស់គណៈគ្រប់គ្រងលើរបាយការណ៍ហិរញ្ញវត្ថុ

គណៈគ្រប់គ្រងទទួលខុសត្រូវក្នុងការរៀបចំ និងការបង្ហាញរបាយការណ៍ហិរញ្ញវត្ថុទាំងនេះឱ្យបានត្រឹមត្រូវ ដោយអនុលោមទៅតាមគោលការណ៍ណែនាំផ្សេងៗរបស់ធនាគារជាតិនៃកម្ពុជា និងស្តង់ដារគណនេយ្យកម្ពុជា និងទទួល ខុសត្រូវលើការត្រួតពិនិត្យផ្ទៃក្នុង ដែលគណៈគ្រប់គ្រងកំណត់ថា វាមានភាពចាំបាច់ក្នុងការរៀបចំរបាយការណ៍ហិរញ្ញវត្ថុ មិនឱ្យមានការរាយការណ៍ខុសជាសារវន្ត ដែលបណ្តាលមកពីការក្លែងបន្លំ ឬកំហុសឆ្គងផ្សេងៗ ។

ការទទួលខុសត្រូវរបស់សវនករ

ការទទួលខុសត្រូវរបស់យើងខ្ញុំ គឺបញ្ចេញមតិលើរបាយការណ៍ហិរញ្ញវត្ថុទាំងនេះ ដោយផ្អែកទៅលើការធ្វើ សវនកម្មរបស់យើងខ្ញុំ ។ យើងខ្ញុំ បានធ្វើសវនកម្មដោយអនុលោមទៅតាមស្តង់ដារអន្តរជាតិស្តីពីសវនកម្ម នៃកម្ពុជា។ ស្តង់ដារទាំងនោះតម្រូវឱ្យយើងខ្ញុំប្រតិបត្តិតាមក្រមសីលធម៌ ធ្វើផែនការ និងធ្វើសវនកម្ម ដើម្បីទទួលបាននូវការធានា អះអាងដែលសមហេតុផលថា របាយការណ៍ហិរញ្ញវត្ថុពុំមានលក្ខណៈខុសឆ្គងជាសារវន្ត ។

ការធ្វើសវនកម្ម រួមមានការអនុវត្តនីតិវិធីដើម្បីទទួលបាននូវភស្តុតាងសវនកម្ម អំពីចំនួនទឹកប្រាក់ និងការលាត ត្រដាងនៅក្នុងរបាយការណ៍ហិរញ្ញវត្ថុ ។ ការជ្រើសរើសនីតិវិធីទាំងនេះ គឺអាស្រ័យលើការវិនិច្ឆ័យរបស់សវនករ រាប់ទាំង ការវាយតម្លៃលើហានិភ័យនៃភាពខុសឆ្គងជាសារវន្តនៃរបាយការណ៍ហិរញ្ញវត្ថុ ដែលបណ្តាលមកពីការក្លែងបន្លំ ឬកំហុស ឆ្គង ។ ក្នុងការវាយតម្លៃហានិភ័យទាំងនោះ សវនករបានពិចារណាទៅលើប្រព័ន្ធត្រួតពិនិត្យផ្ទៃក្នុងរបស់អង្គភាព ដែលទាក់ ទងទៅនឹងការរៀបចំ និងការបង្ហាញត្រឹមត្រូវនៃរបាយការណ៍ហិរញ្ញវត្ថុ ដើម្បីរៀបចំនូវនីតិវិធីសវនកម្ម ដែលមានលក្ខណៈសមហេតុផលទៅតាមកាលៈទេសៈផ្សេងៗប៉ុន្តែពុំមានគោលបំណងបញ្ចេញមតិទៅលើប្រសិទ្ធភាពនៃប្រព័ន្ធត្រួតពិនិត្យផ្ទៃក្នុងរបស់អង្គភាពនោះទេ ។ សវនកម្មក៏រួមបញ្ចូលទាំងការវាយតម្លៃនូវភាពសមស្របនៃគោលការណ៍គណនេយ្យ ដែលបានប្រើប្រាស់ និងភាពសមហេតុផលនៃការប៉ាន់ស្មានគណនេយ្យដែលធ្វើឡើងដោយគណៈគ្រប់គ្រង ក៏ដូចជាការ វាយតម្លៃលើការបង្ហាញជាទូទៅនៃរបាយការណ៍ហិរញ្ញវត្ថុ ។

យើងខ្ញុំជឿជាក់ថាភស្តុតាងសវនកម្មដែលយើងទទួលបាន គឺមានលក្ខណៈគ្រប់គ្រាន់ និងត្រឹមត្រូវ ដែលជាមូលដ្ឋានសម្រាប់ការបញ្ចេញមតិយោបល់របស់យើងខ្ញុំ ។

មតិយោបល់

តាមទស្សនៈរបស់យើងខ្ញុំ របាយការណ៍ហិរញ្ញវត្ថុបានបង្ហាញត្រឹមត្រូវនូវគ្រប់ទិដ្ឋភាពជាសារវន្តទាំងអស់ នៃស្ថាន ភាពហិរញ្ញវត្ថុរបស់ក្រុមហ៊ុនគិតត្រឹមថ្ងៃទី៣១ ខែធ្នូ ឆ្នាំ២០១២ និងលទ្ធផលហិរញ្ញវត្ថុ ព្រមទាំងលំហូរសាច់ប្រាក់សម្រាប់ ដំណាច់ឆ្នាំ ដោយអនុលោមទៅតាមគោលការណ៍ណែនាំរបស់ធនាគារជាតិនៃកម្ពុជា និងស្តង់ដារគណនេយ្យកម្ពុជា ។

ជ. PricewaterhouseCoopers (Cambodia) Ltd.



**គុយ លីម
នាយក**

រាជធានីភ្នំពេញ ព្រះរាជាណាចក្រកម្ពុជា
កាលបរិច្ឆេទ : ថ្ងៃទី១៧ ខែ ឧសភា ឆ្នាំ២០១៣

សីលាទិដិលីមីតដីត តារាងតុល្យការ គិតត្រឹម ថ្ងៃទី៣១ ខែធ្នូ ឆ្នាំ២០១២

	២០១២		២០១១	
	ដុល្លារអាមេរិក	ពាន់រៀល	ដុល្លារអាមេរិក	ពាន់រៀល
ទ្រព្យសកម្ម				
សាច់ប្រាក់ក្នុងដៃ	១៦.២៤៥	៦៤.៩០០	១៣.០៥៤	៥២.៧២៧
សមតុល្យនៅធនាគារកណ្តាល	០.៥០.២៤១	២០០.៧១៣	៥០.១៦៦	២០២.៦២០
សមតុល្យនៅធនាគារ	២៤៦.៧១៤	៩៨៥.៦២៤	១៨១.១៣៤	៧៣១.៦០២
ឥណទានអតិថិជន	៦.៦៤៤.០៨២	២៦.៥៤៣.១០៦	៨.០៩៧.៦៥៥	៣២.៧០៦.៤២៦
ទ្រព្យសកម្មផ្សេងៗ	១៥៨.៤៦៣	៦៣៣.០៦៥	១៦០.៣៣៨	៦៤៧.៦០១
ទ្រព្យសម្បត្តិ និងបរិក្ខារ	២៩.១៨៤	១១៦.៥៩០	៤៦.០៩៩	១៨៦.១៩៣
ទ្រព្យសកម្មអរូបី	១៤.៥៧៤	៥៨.២២៣	២៣.៥៥៣	៩៥.១៣១
ពន្ធពន្យារទ្រព្យសកម្ម	៦៦.៤៣២	២៦៥.៣៩៦	៥៤.៥២១	២២០.២១០
ទ្រព្យសកម្មសរុប	៧.២២៥.៩៣៥	២៨.៨៦៧.៦១៧	៨.៦២៦.៥២០	៣៤.៨៤២.៥១០
បំណុល				
ប្រាក់បញ្ញើកាតព្វកិច្ច	៣៥៤.១០៤	១.៤១៤.៦៤៧	៤០៧.៣៦៦	១.៦៤៥.៣៥៣
បំណុលពន្ធក្នុងឆ្នាំ	១៥៥.៧៨៤	៦២២.៣៥៨	១៥១.៩៣០	៦១៣.៦៤៤
បំណុលផ្សេងៗ	២៧១.០១១	១.០៨២.៦៩៥	២៩៥.៩០៧	១.១៩៥.១៦៨
ប្រាក់កម្ចី	៣.៧៥៣.៦០៣	១៤.៩៩៥.៦៤២	៥.៥៩២.៧៦៥	២២.៥៨៩.១៧៧
សិទ្ធិធានប្រាក់សោធននិវត្តន៍ និងប្រាក់បំណាច់ ការងារ	៣៣២.២៨៤	១.៣២៧.៤៧៣	២៣០.៧៦៤	៩៣២.០៥៧
ទ្រព្យអកម្មសរុប	៤.៨៦៦.៧៨៦	១៩.៤៤២.៨១៥	៦.៦៧៧.៧៦២	២៦.៩៧៥.៣៩៩
មូលធន				
ដើមទុន	១.០០០.០០០	៣.៩៩៥.០០០	១.០០០.០០០	៤.០៣៩.០០០
ទុនបម្រុង	១៤៧.០៨០	៥៨៧.៥៥៥	៨២.៥២៤	៣៣៣.៣១៤
អនុបំណុល	៤៧០.៧៩៨	១.៨៨០.៨៣៩	៤៦៥.៦៦៩	១.៨៨០.៨៣៩
ចំណេញរក្សាទុក	៧៤១.២៧១	២.៩៦១.៣៧៨	៣៩៩.៥៩៥	១.៦១៣.៩៥៨
មូលធនសរុប	២.៣៥៩.១៤៩	៩.៤២៤.៨០២	១.៩៤៧.៧៨៨	៧.៨៦៧.១១១
បំណុល និងមូលធនសរុប	៧.២២៥.៩៣៥	២៨.៨៦៧.៦១៧	៨.៦២៦.៥២០	៣៤.៨៤២.៥១០

កំណត់សម្គាល់ដែលភ្ជាប់មកជាមួយព័ត៌មានទី ១៣ ដល់ទី ៦៩ ជាផ្នែកនៃរបាយការណ៍ហិរញ្ញវត្ថុនេះ ។

សីលធម៌និងវិធីសាស្ត្រ របាយការណ៍លទ្ធផល
សម្រាប់ដំណាច់ឆ្នាំ ថ្ងៃទី៣១ ខែធ្នូ ឆ្នាំ២០១២

	២០១២		២០១១	
	ដុល្លារអាមេរិក	ពាន់រៀល	ដុល្លារអាមេរិក	ពាន់រៀល
ចំណូលការប្រាក់	២.៤៤៣.៩៥៣	៩.៧៦៣.៥៩៩	២.៤៩០.១១៤	១០.០៥៧.៥៧០
ចំណាយការប្រាក់	(៤៩៧.០២៨)	(១.៩៨៥.៦២៨)	(៥៨៤.៥១២)	(២.៣៦០.៨៤២)
ចំណូលការប្រាក់សុទ្ធ	១.៩៤៦.៩២៥	៧.៧៧៧.៩៧១	១.៩០៥.៦០២	៧.៦៩៦.៧២៨
ចំណាយកម្រៃនិងជើងសារ	(១៦.៣៨៦)	(៦៥.៤៦៣)	(២៩.២៨៧)	(១១៨.២៨៩)
ចំណូលប្រតិបត្តិការផ្សេងៗ	(៩៥.៧៨៣)	(៣៨២.៦៦១)	(២១.៨៣៣)	(៨៨.១៧០)
ចំណាយផ្នែកបុគ្គលិក	(១.០១៣.៩០៦)	(៤.០៥០.៥៥២)	(១.១០៣.៩០១)	(៤.៤៥៨.៦៥៤)
ចំណាយរំលោះទព្យសកម្មរូបិ និងអរូបិ	(៣៥.៥១៩)	(១៤១.៩០១)	(៥១.៣៤០)	(២០៧.៣៦៥)
ចំណាយទូទៅ និងរដ្ឋបាល	(៥១២.៣០៨)	(២.០៤៦.៦៨១)	(៥៧៦.១៨៣)	(២.៣២៧.១៩៥)
ចំណូលប្រតិបត្តិការ	៤៦៤.៥៨៩	១.៨៥៦.០៣៥	១៦៦.៧២៤	៦៧៣.៣៩៥
ការកត់ត្រាត្រលប់ទៅវិញនៃ ឥណទានអាក្រក់ និងសង្ស័យ	២២.២១៨	៨៨.៧៥៨	៧.១៣៣	២៨.៨០២
ចំណូលបានមកពីអំណោយ	-	-	៨៤៣	៣.៤០៥
ចំណេញមុនបង់ពន្ធលើប្រាក់ចំណេញ	៤៨៦.៨០៧	១.៩៤៤.៧៩៣	១៧៤.៧០០	៧០៥.៦០២
បន្ទុកពន្ធលើប្រាក់ចំណេញ	(៨០.៦២៩)	(៣២២.១១៣)	(២៥.៩៦០)	(១០៤.៨៥២)
ចំណេញសុទ្ធក្នុងឆ្នាំ	៤០៦.១៧៨	១.៦២២.៦៨០	១៤៨.៧៤០	៦០០.៧៥០

សីលាទិវិធីសិក្សាស្រាវជ្រាវ របាយការណ៍បម្រែបម្រួលមូលធន
សម្រាប់ដំណាច់ឆ្នាំ ថ្ងៃទី៣១ ខែធ្នូ ឆ្នាំ២០១២

	ដើមទុន	ទុនបម្រុង	អនុបំណុល	ចំណេញរក្សាទុក	លំអៀងពីការប្តូររូបិយប័ណ្ណ	ពាន់រៀល
	ដុល្លារអាមេរិក	ដុល្លារអាមេរិក	ដុល្លារអាមេរិក	ដុល្លារអាមេរិក	ដុល្លារអាមេរិក	ដុល្លារអាមេរិក
សមតុល្យតិចត្រឹមថ្ងៃទី០១ ខែមករា ឆ្នាំ២០១១	១.០០០.០០០	៣១.១១៥	៤៦៤.០៦១	៤៥៥.១៨០	(១៥.៥២៧)	១.៩៣៤.៨២៩
ទុនបម្រុង	-	៥១.៣៩៤	-	(៥១.៣៩៤)	-	-
ចំណេញក្នុងឆ្នាំ	-	-	-	១៤៨.៧៤០	-	១៤៨.៧៤០
លំអៀងពីការប្តូររូបិយប័ណ្ណ	-	១៥	១.៦០៨	(១៥២.៩៣១)	១៥.៥២៧	(១៣៥.៧៨១)
សមតុល្យតិចត្រឹមថ្ងៃទី៣១ ខែធ្នូ ឆ្នាំ២០១១	១.០០០.០០០	៨២.៥២៤	៤៦៥.៦៦៩	៣៩៩.៥៩៥	-	១.៩៤៧.៧៨៨
សមមូលនឹងពាន់រៀល	៤.០៣៩.០០០	៣៣៣.៣១៤	១.៨៨០.៨៣៩	១.៦១៣.៩៥៨	-	៧.៨៦៧.១១១
សមតុល្យតិចត្រឹមថ្ងៃទី០១ ខែមករា ឆ្នាំ២០១២	១.០០០.០០០	៨២.៥២៤	៤៦៥.៦៦៩	៣៩៩.៥៩៥	-	១.៩៤៧.៧៨៨
ទុនបម្រុង	-	៦៤.៥០៥	-	(៦៤.៥០៥)	-	-
ចំណេញក្នុងឆ្នាំ	-	-	-	៤០៦.១៧៨	-	៤០៦.១៧៨
លំអៀងពីការប្តូររូបិយប័ណ្ណ	-	៥១	៥.១២៩	៣	-	៥.១៨៣
សមតុល្យតិចត្រឹមថ្ងៃទី៣១ ខែធ្នូ ឆ្នាំ២០១២	១.០០០.០០០	១៤៧.០៨០	៤៧០.៧៩៨	៧៤១.២៧១	-	២.៣៥៩.១៤៩
សមមូលនឹងពាន់រៀល	៣.៩៩៥.០០០	៥៨៧.៥៨៥	១.៨៨០.៨៣៩	២.៩៦១.៣៧៨	-	៩.៤២៤.៨០២

**សីលធម៌វិបិធិសីត របាយការណ៍វិបិធិសេវាប្រាក់
សម្រាប់ដំណាច់ឆ្នាំ ថ្ងៃទី៣១ ខែធ្នូ ឆ្នាំ២០១២**

	២០១២		២០១១	
	ដុល្លារអាមេរិក	ពាន់រៀល	ដុល្លារអាមេរិក	ពាន់រៀល
លំហូរសាច់ប្រាក់ពីសកម្មភាពប្រតិបត្តិការ				
សាច់ប្រាក់បានពី/(បានប្រើក្នុង) ប្រតិបត្តិការ	៧៧.៧៥៥	៣១០.៦២៧	(២.៣៩៨.៤០០)	(៩.៦៨៧.១៥៣)
ការប្រាក់បានទទួល	២.៤៥៨.៤៧៧	៩.៨២១.៦១៦	២.៥៩២.៣៦៩	១០.៤៧០.៥៧៨
ការប្រាក់បានបង់	(៥០៤.១៦១)	(២.០១៤.១២៣)	(៥៤៩.៨៨៩)	(២.២២១.០០២)
ពន្ធលើប្រាក់ចំណេញបានបង់	(៨៨.៦៨៦)	(៣៥៤.៣០១)	(៦៣.២៥១)	(២៥៥.៤៧១)
មូលនិធិបម្រុងទុក និងប្រាក់ បំណាច់ការងារបានបង់	(២៦.០៤៦)	(១០៤.០៥៤)	(២៩.៤២៤)	(១១៨.៨៤៤)
សាច់ប្រាក់សុទ្ធ(បានប្រើក្នុង) សកម្មភាពប្រតិបត្តិការ	១.៩១៧.៣៣៩	៧.៦៥៩.៧៦៥	(៤៤៨.៥៩៥)	(១.៨១១.៨៩២)
លំហូរសាច់ប្រាក់ពីសកម្មភាពវិនិយោគ				
ការទិញទ្រព្យសម្បត្តិ និងបរិក្ខារ	(៧.៤២១)	(២៩.៦៤៧)	(១២.៨៦៨)	(៥១.៩៧៤)
ការទិញទ្រព្យសកម្មអរូបី	(២.០០០)	(៧.៩៩០)	(១.៨០០)	(៧.២៧០)
សាច់ប្រាក់បានពីការលក់ ទ្រព្យសម្បត្តិ និងបរិក្ខារ	៩០	៣៦០	៩.០៨៧	៣៦.៧០២
សាច់ប្រាក់សុទ្ធប្រើ ក្នុងសកម្មភាពវិនិយោគ	(៩.៣៣១)	(៣៧.២៧៧)	(៥.៥៨១)	(២២.៥៤២)
លំហូរសាច់ប្រាក់ពីសកម្មភាពហិរញ្ញប្បទាន				
សាច់ប្រាក់បានពីប្រាក់កម្ចី	១.៦២១.៥០០	៦.៤៧៧.៨៩៣	២.៤៣១.១៤១	៩.៨១៩.៣៧៨
ការសងប្រាក់កម្ចី	(៣.៤៦០.៦៦២)	(១៣.៨២៥.៣៤៥)	(២.២១៨.៧១០)	(៨.៩៦១.៣៧០)
សាច់ប្រាក់សុទ្ធ(បានប្រើក្នុង),បានពី សកម្មភាពហិរញ្ញប្បទាន	(១.៨៣៩.១៦២)	(៧.៣៤៧.៤៥២)	២១២.៤៣១	៨៥៨.០០៨
កំណើន (តំហយ) សុទ្ធនៃសាច់ប្រាក់ និងសាច់ប្រាក់សមមូល	៦៨.៨៤៦	២៧៥.០៣៦	(២៤១.៧៤៥)	(៩៧៦.៤២៦)
សាច់ប្រាក់ និងសាច់ប្រាក់សមមូលដើមឆ្នាំ	១៩៤.៣៥៤	៧៨៤.៩៩៩	៤៣៦.០៩៩	១.៧៦៧.៥០៩
លំអៀងពីការប្តូររូបិយប័ណ្ណ	-	(៨.៥៤៨)	-	(៦.០៨៤)
សាច់ប្រាក់ និងសាច់ប្រាក់សមមូលចុងឆ្នាំ	២៦៣.២០០	១.០៥១.៤៨៧	១៩៤.៣៥៤	៧៨៤.៩៩៩

អាសយដ្ឋានទំនាក់ទំនង

ការិយាល័យកណ្តាល

ផ្ទះលេខ៣៥ ផ្លូវលេខ៣៦០ សង្កាត់បឹងកេងកង១ ខណ្ឌចំការមន រាជធានីភ្នំពេញ
ទូរសព្ទ / ទូរសារ: 023 990 225 អ៊ីម៉ែល: info@seilanithih.com.kh
គេហទំព័រ: www.seilanithih.com.kh

សាខារាជធានីភ្នំពេញ

ផ្ទះលេខ #45F, ផ្លូវលេខ 371, ភូមិ ត្រពាំងឈូក សង្កាត់ទឹកថ្លា ខណ្ឌសែនសុខ រាជធានីភ្នំពេញ
ទូរសព្ទ: 023 63 95 797 អ៊ីម៉ែល: pnp_kdl@seilanithih.com.kh

សាខាស្រុកមុខកំពូល

ផ្លូវជាតិលេខ 6A, ភូមិគ្រោម ឃុំព្រែកអញ្ចាញ ស្រុកមុខកំពូល ខេត្តកណ្តាល
ទូរសព្ទ: 024 65 43 366 អ៊ីម៉ែល: mkp@seilanithih.com.kh

សាខាខណ្ឌដង្កោ

ផ្ទះលេខ B1, ភូមិព្រៃព្រីង សង្កាត់ ចោមចៅ ខណ្ឌ ពោធិ៍សែនជ័យ រាជធានីភ្នំពេញ
ទូរសព្ទ: 023 69 12 095 អ៊ីម៉ែល: dangkor@seilanithih.com.kh

សាខាខេត្តពោធិ៍សាត់

ផ្ទះលេខ 5 ផ្លូវជាតិលេខ៥ ភូមិស្ថានីយ៍ សង្កាត់ស្វាយអាត់ ក្រុងពោធិ៍សាត់ ខេត្តពោធិ៍សាត់
ទូរសព្ទ: 052 63 43 555 អ៊ីម៉ែល: pur@seilanithih.com.kh

សាខាស្រុកបាកាន

ផ្លូវជាតិលេខ៥ ភូមិខ្នាចរមាស ឃុំបឹងខ្នារ ស្រុកបាកាន ខេត្តពោធិ៍សាត់
ទូរសព្ទ: 052 65 50 888 អ៊ីម៉ែល: bakan@seilanithih.com.kh



សាខាស្រុកភ្នំក្រវាញ

ផ្ទះលេខ 180 ក្រុម12 ភូមិលាច ឃុំលាច ស្រុកភ្នំក្រវាញ ខេត្តពោធិ៍សាត់
ទូរសព្ទ: 052 64 14 666 អ៊ីម៉ែល: kravanch@seilanithih.com.kh

សាខាខេត្តបាត់ដំបង

ផ្លូវជាតិលេខ5 ភូមិចេក 4 សង្កាត់រតនៈ ក្រុងបាត់ដំបង ខេត្តបាត់ដំបង
ទូរសព្ទ: 053 64 61 777 អ៊ីម៉ែល: btb@seilanithih.com.kh

សាខាស្រុកសំឡូត

ផ្ទះលេខ81 ក្រុម5 ភូមិអូរទន្លឹម ឃុំតាសាញ ស្រុកសំឡូត ខេត្តបាត់ដំបង
ទូរសព្ទ: 053 65 13 888 អ៊ីម៉ែល: slt@seilanithih.com.kh

សាខាស្រុកមោងឫស្សី

ភូមិកន្សែបន្ទាយ ឃុំមោង ស្រុកមោងឫស្សី ខេត្តបាត់ដំបង
ទូរសព្ទ: 053 67 57 000 អ៊ីម៉ែល: maungrs@seilanithih.com.kh

សាខាស្រុកថ្មគោល

ផ្ទះលេខ253 ក្រុម15 ភូមិពយយុង ឃុំតាពូង ស្រុកថ្មគោល ខេត្តបាត់ដំបង
ទូរសព្ទ: 053 64 44 545 អ៊ីម៉ែល: tkl@seilanithih.com.kh

សាខាស្រុកបវេល

ក្រុម1 ភូមិបវេល ឃុំបវេល ស្រុកបវេល ខេត្តបាត់ដំបង
ទូរសព្ទ: 054 63 06 824 អ៊ីម៉ែល: bvl@seilanithih.com.kh

សាខាខេត្តបន្ទាយមានជ័យ

ផ្ទះលេខ5-6 ភូមិបី សង្កាត់ព្រះពន្លា ក្រុងសេរីសោភ័ណ្ណ ខេត្តបន្ទាយមានជ័យ
ទូរសព្ទ: 054 63 22 221 អ៊ីម៉ែល: bmc@seilanithih.com.kh

សាខាក្រុងប៉ោយប៉ែត

ភូមិយាងថ្មី ឃុំកូប ស្រុកអូរជ្រៅ ខេត្តបន្ទាយមានជ័យ
ទូរសព្ទ: 054 63 33 320 អ៊ីម៉ែល: och@seilanithih.com.kh

សាខាស្រុកព្រះនេត្រព្រះ

ក្រុម33 ភូមិចក្រី ឃុំជប់រ៉ាវី ស្រុកព្រះនេត្រព្រះ ខេត្តបន្ទាយមានជ័យ
ទូរសព្ទ: 054 64 99 991 អ៊ីម៉ែល: preahnet@seilanithih.com.kh

សាខាស្រុកមង្គលបុរី

ផ្ទះលេខ39 ផ្លូវជាតិ5 ភូមិអូរស្នួត ឃុំបន្ទាយនាង ស្រុកមង្គលបុរី ខេត្តបន្ទាយមានជ័យ
ទូរសព្ទ: 054 65 10 101 អ៊ីម៉ែល: mongkolb@seilanithih.com.kh

សាខាស្រុកថ្មពួក

ភូមិកសិណ ឃុំថ្មពួក ស្រុកថ្មពួក ខេត្តបន្ទាយមានជ័យ
ទូរសព្ទ: 054 65 03 222 អ៊ីម៉ែល: tpk@seilanithih.com.kh

សាខាស្រុកសំពៅលូន

ភូមិត្រពាំងព្រលិត ឃុំសន្តិភាព ស្រុកសំពៅលូន ខេត្តបាត់ដំបង
ទូរសព្ទ: 053 64 99 444 អ៊ីម៉ែល: sampovl@seilanithih.com.kh

សាខាស្រុកម៉ាឡៃ

ផ្ទះលេខ57 ក្រុម4 ភូមិកណ្តាល ឃុំម៉ាឡៃ ស្រុកម៉ាឡៃ ខេត្តបន្ទាយមានជ័យ
ទូរសព្ទ: 054 65 35 455 អ៊ីម៉ែល: malai@seilanithih.com.kh

សាខាស្រុកភ្នំព្រឹក

ផ្ទះលេខ148 ក្រុម18 ភូមិភ្នំតូច ឃុំពេជ្រចិន្តា ស្រុកភ្នំព្រឹក ខេត្តបាត់ដំបង
ទូរសព្ទ: 053 63 90 088 អ៊ីម៉ែល: prk@seilanithih.com.kh

សាខាស្រុកកំរៀង

ភូមិដូង ឃុំបឹងរោង ស្រុកកំរៀង ខេត្តបាត់ដំបង
ទូរសព្ទ: 053 63 05 903 អ៊ីម៉ែល: krg@seilantihih.com.kh

សាខាខេត្តសៀមរាប

ភូមិចន្ទង សង្កាត់សាលាកំរើក ក្រុងសៀមរាប ខេត្តសៀមរាប
ទូរសព្ទ: 063 63 99 969 អ៊ីម៉ែល: srp@seilanithih.com.kh

សាខាស្រុកពួក

ផ្ទះលេខ186 ក្រុម11 ភូមិគោកថ្មី ឃុំពួក ស្រុកពួក ខេត្តសៀមរាប
ទូរសព្ទ: 063 64 01 000 អ៊ីម៉ែល: puok@seilanithih.com.kh

សាខាស្រុកក្រឡាញ់

ផ្ទះលេខ109 ក្រុម05 ផ្លូវជាតិលេខ6 ភូមិកំពង់ថ្មី ឃុំកំពង់ថ្មី ស្រុកក្រឡាញ់ ខេត្តសៀមរាប
ទូរសព្ទ: 063 63 60 099 អ៊ីម៉ែល: kralanh@seilanithih.com.kh

សាខាខេត្តកំពង់ចាម

ផ្ទះលេខ144 ផ្លូវទួលស្បូវ ភូមិ2 សង្កាត់វាលវែង ក្រុងកំពង់ចាម ខេត្តកំពង់ចាម
ទូរសព្ទ: 042 69 00 168 អ៊ីម៉ែល: kcm@seilanithih.com.kh

សាខាស្រុកចំការលើ

ក្រុម1 ភូមិថ្មលំបែកកើត ឃុំស្វាយទាប ស្រុកចំការលើ ខេត្តកំពង់ចាម
ទូរសព្ទ: 042 63 33 124 អ៊ីម៉ែល: chamkarl@seilanithih.com.kh

ការិយាល័យកណ្តាល

ផ្ទះលេខ៣៥ ផ្លូវលេខ៣៦០ សង្កាត់បឹងកេងកង១ ខណ្ឌចំការមន រាជធានីភ្នំពេញ

ទូរសព្ទ / ទូរសារ: 023 990 225 អ៊ីម៉ែល: info@seilanithih.com.kh

គេហទំព័រ: www.seilanithih.com.kh