



គ្រឹះស្ថានមីក្រូហិរញ្ញវត្ថុ សីលានិធិ

Seilanithih Microfinance Institution



របាយការណ៍ប្រចាំឆ្នាំ ២០០៩

ធ្វើ ទោយដីវិតជោគជ័យ !





របាយការណ៍ប្រចាំឆ្នាំ ២០០៩

ធ្វើឱ្យអោយជីវិតល្អជាងមុន !

មាតិកា

- ❖ ទស្សនៈ & បេសកកម្ម..... 02
- ❖ សាររបស់ប្រធានក្រុមប្រឹក្សាភិបាល.....04
- ❖ សាររបស់អគ្គនាយក.....05
- ❖ ប្រវត្តិសង្ខេបរបស់សីលានិធិ.....06
- ❖ ទស្សនៈសេដ្ឋកិច្ចកម្ពុជា.....07
- ❖ បរិយាកាសមីក្រូហិរញ្ញវត្ថុកម្ពុជា.....08
- ❖ រចនាសម្ព័ន្ធគ្រប់គ្រង..... 09
- ❖ បណ្តាញប្រតិបត្តិការ.....10
- ❖ ភាគទុនិក..... 11
- ❖ ផែនការផ្តល់កម្ចី.....12
- ❖ ប្រវត្តិអតិថិជនជោគជ័យ.....13
- ❖ ក្រុមប្រឹក្សាភិបាល.....14
- ❖ ក្រុមប្រឹក្សាប្រតិបត្តិ..... 16
- ❖ គណៈកម្មាធិការប្រតិបត្តិ.....18
- ❖ គណៈកម្មាធិការសវនកម្ម និង ហានិភ័យ.....19
- ❖ ផលិតផល និង សេវាកម្មហិរញ្ញវត្ថុ..... 20
- ❖ នាយកដ្ឋានប្រតិបត្តិការ.....21
- ❖ នាយកដ្ឋានធនធានមនុស្ស.....24
- ❖ នាយកដ្ឋានសវនកម្មផ្ទៃក្នុង..... 26
- ❖ នាយកដ្ឋានព័ត៌មានវិទ្យា..... 27
- ❖ លទ្ធផលហិរញ្ញវត្ថុ..... 28
- ❖ របាយការណ៍របស់សវនករឯករាជ្យ..... 29
 - . របាយការណ៍របស់ក្រុមប្រឹក្សាភិបាល..... 30
 - . របាយការណ៍របស់សវនករឯករាជ្យជូនចំពោះម្ចាស់ភាគហ៊ុន.. 33
 - . តារាងតុល្យការ..... 35
 - . របាយការណ៍លទ្ធផល..... 36
 - . របាយការណ៍បំរែបំរួលមូលនិធិម្ចាស់ហ៊ុន..... 37
 - . របាយការណ៍ចលនាសាច់ប្រាក់..... 38
- ❖ អាស័យដ្ឋានការិយាល័យសីលានិធិ.....39

ទស្សនៈ

ចូលរួមចំណែកបង្កើនកំរិតជីវភាពរស់នៅរបស់ប្រជាពលរដ្ឋអោយកាន់តែប្រសើរឡើង និងមានចេរភាព ហិរញ្ញវត្ថុរបស់គ្រឹះស្ថានមីក្រូហិរញ្ញវត្ថុសីលានិធិ តាមរយៈការផ្តល់សេវាកម្មហិរញ្ញវត្ថុ ដែលមានអត្រាការប្រាក់ សមស្រប ។



បេសកកម្ម:

ពង្រឹង និង ពង្រីកការផ្តល់សេវាកម្មហិរញ្ញវត្ថុដល់ប្រសើរបំផុតដល់ប្រជាពលរដ្ឋ ដើម្បី
យកទៅពង្រីក មុខរបរដែលមានស្រាប់ ឬ បង្កើតមុខរបរថ្មីស្របច្បាប់ តាមរយៈការផ្តល់
សេវាកម្មឥណទាន និង សន្សំប្រាក់ ។

សាររបស់ប្រធានក្រុមប្រឹក្សាភិបាល



ក្នុងនាមប្រធានក្រុមប្រឹក្សាភិបាល និង ជាតំណាងឱ្យគ្រឹះស្ថានមីក្រូហិរញ្ញវត្ថុ សីលានិធិ ខ្ញុំ មានសេចក្តីសោមនស្សរីករាយនិងរៀនរាល់ឱកាសនេះដើម្បីថ្លែងអំណរគុណ ចំពោះអតិថិជន ដ៏មានតម្លៃរបស់យើង និងយ័តករ ម្ចាស់បំណុល វិនិយោគិន ម្ចាស់ជំនួយ ម្ចាស់ភាគទុនិក និងបុគ្គលិកទាំងអស់។ នៅក្នុងឆ្នាំ ២០០៩ ក្រុមហ៊ុនបានរៀបចំដំណើរការកែលម្អអរចនាសម្ព័ន្ធ និង ទំរង់នៃយុទ្ធសាស្ត្រប្រតិបត្តិការក្នុងគោលបំណងធ្វើឱ្យយន្តការនៃការផ្តល់សេវា ផលិតភាព និង គុណភាពផលប្រតិបត្តិការរបស់ខ្លួនបានប្រសើរឡើង។ រហូតពេលនេះក្រុមហ៊ុនបាន ធ្វើការពិចារណាដោយទទួលបានជោគជ័យក្នុងការបោះទីតាំងសាខារបស់ខ្លួននៅជិតអតិថិជន ដើម្បីធ្វើឱ្យប្រាកដថាការផ្តល់សេវាដល់អតិថិជនបានឆាប់រហ័ស។ យើងក៏បានធ្វើឱ្យមានការ កើនឡើងនូវផលប្រតិបត្តិការដោយធ្វើឱ្យមានការកើនឡើងនូវចំនួនអតិថិជន និងផលប្រតិ បត្តិការជាមួយនឹងការរក្សាបាននូវគុណភាពផលប្រតិបត្តិការដែលអាចទទួលយកបាន ។

នៅពេលដែល សីលានិធិ នៅតែបន្តការរីកចម្រើន ក្រុមហ៊ុនក៏យកចិត្តទុកដាក់ធ្វើការពង្រឹងបន្ថែមទៅលើប្រព័ន្ធ គ្រប់គ្រង និង ត្រួតពិនិត្យរបស់ខ្លួនដោយបង្កើតតួនាទីប្រធានខេត្តដើម្បីធ្វើឱ្យសកម្មភាពប្រតិបត្តិការប្រចាំថ្ងៃរបស់សាខា មានភាពច្បាស់លាស់។ ស្របពេលជាមួយគ្នានេះដែរសមាជិកចំនួន ៣នាក់របស់ក្រុមប្រតិបត្តិការត្រូវបានបង្កើតឡើងនៅ ការិយាល័យកណ្តាលដើម្បីគ្រប់គ្រង និង មើលការខុសត្រូវលើប្រតិបត្តិការឥណទានទាំងអស់ ។

នៅក្នុងឆ្នាំនេះដែរសីលានិធិ បានទទួលពិន្ទុកំរិត "mfR5" ពី CRISIL Ratings ដែលជាភ្នាក់ងារ Ratings អន្តរជាតិ របស់ឥណ្ឌា ។

ឆ្នាំ ២០០៩ ក៏បានបង្ហាញឱ្យឃើញនូវជោគជ័យយ៉ាងច្រើនសំរាប់ក្រុមហ៊ុនជាមួយនឹងលទ្ធផលហិរញ្ញវត្ថុរឹងមាំ, ការកើនចំនួនសាខា, ចំនួនអតិថិជន និងចំនួនបុគ្គលិក និង ការបង្កើនសមត្ថភាពបុគ្គលិកផងដែរ។ ក្រុមហ៊ុនក៏អាចបង្កើន ដើមទុនរបស់ខ្លួនពី ៣៣៥,១៣៤ ដុល្លារអាមេរិករហូតដល់ ១ លានដុល្លារអាមេរិក តាមរយៈការចូលរួមបន្ថែមដើមទុនពីម្ចាស់ ភាគហ៊ុនចាស់ និង ការទទួលយក ៖ ដែលជាម្ចាស់ភាគហ៊ុនថ្មី ។ ការចូលរួមរបស់ ៖ ជួយឱ្យ ក្រុមហ៊ុនបង្កើនដើមទុនផ្តល់កម្ចីរបស់ខ្លួន និង ទទួលបាននូវបទពិសោធន៍ថ្មីពី ASA, Bangladesh ដែលនឹងបង្កើននូវ ទំនុកចិត្តចំពោះម្ចាស់បំណុលចាស់ក៏ដូចជាអ្នកផ្តល់កម្ចី និង អ្នកវិនិយោគថ្មីដែលមានសក្តានុពល ។

ក្រុមហ៊ុននឹងខំប្រឹងខ្លះខ្លែងដើម្បីបំពេញនូវទស្សនៈរបស់ខ្លួន និង សង្ឃឹមថាឆ្នាំ ២០១០ នឹងនាំមកនូវឱកាសជា ច្រើនទៀតសំរាប់ សីលានិធិ។ យើងនឹងខិតខំពង្រីកនូវសេវាកម្មរបស់ខ្លួនដើម្បីបម្រើជូនប្រជាពលរដ្ឋកម្ពុជានៅតាមតំបន់ជនបទ ឱ្យបានច្រើន ហើយយើងក៏បានប្តេជ្ញាបន្តធ្វើឱ្យប្រសើរឡើងនូវសេវាកម្ម, សមិទ្ធិផលប្រតិបត្តិការ, និងគុណភាពផលប្រតិ បត្តិការដើម្បីបម្រើជូនដល់ដៃគូ និង អតិថិជនរបស់យើង។

ក្នុងនាមក្រុមប្រឹក្សាភិបាល និងខ្លួនខ្ញុំផ្ទាល់, ខ្ញុំសូមសម្តែងនូវការកោតសរសើរ និងថ្លែងអំណរគុណជូនដល់អគ្គនាយក ក្រុមហ៊ុន គណៈគ្រប់គ្រងក៏ដូចជាបុគ្គលិកទាំងអស់ចំពោះការខិតខំប្រឹងប្រែងដោយមិនខ្លាចនឿយហត់របស់ពួកគេ និង ការប្តេជ្ញាធ្វើឱ្យទទួលបាននូវជោគជ័យដ៏ធំនៅក្នុងឆ្នាំ ២០០៩។

ខ្ញុំសូមទទួលស្គាល់នូវការចូលរួមវិភាគទានរបស់អតិថិជនដ៏មានតម្លៃរបស់យើង, និយ័តករ, ម្ចាស់ភាគហ៊ុន, ម្ចាស់បំណុល, ម្ចាស់ជំនួយ និង សាធារណៈជនទាំងអស់ថាការចូលរួមរបស់យើងទាំងអស់គ្នាអាចធ្វើឱ្យមានភាពជោគជ័យ ទាំងឡាយ។

លោក ស៊ុន បូរេត
ប្រធានក្រុមប្រឹក្សាភិបាល

សាររបស់អគ្គនាយក

នៅក្នុងឆ្នាំ ២០០៩ សីលានិធិ បានធ្វើឱ្យសម្រេចលទ្ធផលជាច្រើនក្នុងការពង្រីកសេវាកម្មរបស់ខ្លួន តាមរយៈការបង្កើតសាខាថ្មីចំនួន ៩ នៅក្នុងខេត្តដែលខ្លួនបានធ្វើប្រតិបត្តិការកន្លងមក។ រហូតពេលនេះចំនួនសាខាបានកើនឡើងពី ១១ ដល់ ២០សាខា។

សីលានិធិ ក៏បានបង្ហាញឱ្យឃើញនូវការកើនឡើងគួរកត់សំគាល់ទាំងអតិថិជន និង ផលប័ត្រឥណទាន។ ចំនួនអតិថិជនសកម្មកើនឡើងរហូតដល់ ១០,៤៣៣នាក់ ខណៈពេលដែលផលប័ត្រឥណទានកើនដល់ ៦.៣លានដុល្លារ អាមេរិកដែលបង្ហាញឱ្យឃើញថា ចំនួនអតិថិជនកើនឡើងចំនួន ៥៦% ធៀបនឹងឆ្នាំ ២០០៨ និងចំនួនផលប័ត្រឥណទានកើនឡើងដល់ ១៥% ស្របពេលជាមួយគ្នា។ មកដល់ពេលនេះគុណភាពផលប័ត្រឥណទានមានបទពិសោធន៍កើនឡើង និង ថយចុះនៅក្នុងឆ្នាំកន្លងទៅដែលបណ្តាលមកពីការអូសបន្លាយពេលនៃវិបត្តិសេដ្ឋកិច្ចពិភពលោក។ ប៉ុន្តែទោះជាយ៉ាងណា សីលានិធិ មានផលប័ត្រឥណទានមិនដំណើរការចំនួន ២.៨៥% ដែលជាលទ្ធផលអាចទទួលយកបាននៅចុងបញ្ចប់នៃឆ្នាំ ។ សមតុល្យប្រាក់សន្សំភាគព្រឹត្តិបានកើនឡើងពី ៣៦៥,២៥៦ ដុល្លារអាមេរិក រហូតដល់ ៤០៦,២១០ ដុល្លារអាមេរិក (កំនើន ១១%) នៅក្នុងឆ្នាំ ២០០៩ ។



ប្រសិទ្ធភាពនៃប្រតិបត្តិការទទួលបានលទ្ធផល ១០៨.០២% ជាមួយគ្នានេះដែរ ប្រសិទ្ធភាពនៃហិរញ្ញវត្ថុទទួលបាន ១០៦.៧២% នៅក្នុងឆ្នាំ ២០០៩ ដែលលទ្ធផលនេះមានការធ្លាក់ចុះបន្តិចបន្តួចពីឆ្នាំកន្លងទៅដោយបណ្តាលមកពីការពង្រីកសាខាច្រើននៅត្រីមាសទី៤។ ថ្វីបើដូច្នោះក៏ក្រុមហ៊ុនអាចបង្កើនប្រាក់ចំណូលរបស់ខ្លួនបានចំនួន៨៩% ធៀបនឹងឆ្នាំ២០០៨ ហើយទ្រព្យសកម្មសរុបរបស់ក្រុមហ៊ុនបានកើនឡើងពី ៧.៤លានដុល្លារអាមេរិក ដល់ ៧.៧លានដុល្លារអាមេរិក(កំនើន ៤.២%) នៅក្នុងឆ្នាំ ២០០៩។ នៅខែមេសា ឆ្នាំ ២០០៩ ធនាគារជាតិនៃកម្ពុជាបានទទួលស្គាល់ការវិនិយោគដើមទុនរបស់ Calalyst Microfinance Investors “CMI” ដែលធ្វើឱ្យដើមទុនចុះបញ្ជីរបស់សីលានិធិ កើនដល់ ១លានដុល្លារអាមេរិក។ Incofin ក៏បានក្លាយជាដៃគូថ្មីរបស់សីលានិធិ ដែលជួយគាំទ្រដល់ការពង្រីកប្រតិបត្តិការរបស់យើង។ នៅក្នុងឆ្នាំនេះសីលានិធិ ក៏បានចូលរួមជាមួយតម្លាភាពតម្លៃមីក្រូហិរញ្ញវត្ថុ “Microfinance Transparency Pricing” ផងដែរ។ ដើម្បីពង្រឹងសមត្ថភាពបុគ្គលិកសីលានិធិ បានរៀបចំវគ្គបណ្តុះបណ្តាលជាច្រើនសំរាប់បុគ្គលិកគ្រប់លំដាប់ថ្នាក់ទាំងអស់ ជាមួយគ្នានេះបុគ្គលិកមួយចំនួនបានបញ្ជូនឱ្យចូលរួមវគ្គបណ្តុះបណ្តាលនៅខាងក្រៅស្ថាប័នផងដែរ ។

ធៀតក្នុងឱកាសនេះក្នុងនាមគណៈគ្រប់គ្រង សីលានិធិ ខ្ញុំសូមសម្តែងនូវការកោតសរសើរដោយស្មោះចំពោះបុគ្គលិកទាំងអស់ដែលបានប្តេជ្ញាចិត្តខិតខំប្រឹងប្រែងធ្វើការ និង មានភាពស្មោះត្រង់ដែលជាកម្លាំងរុញច្រានពីខាងក្រោមធ្វើឱ្យសីលានិធិកាន់តែមានទំនុកចិត្ត និង អាចឈរជើងក្នុងចំណោមគ្រឹះស្ថានមីក្រូហិរញ្ញវត្ថុដែលឈានមុខគេនៅក្នុងប្រទេសកម្ពុជា។ ខ្ញុំក៏សូមថ្លែងអំណរគុណយ៉ាងជ្រាលជ្រៅចំពោះម្ចាស់ភាគហ៊ុន ក្រុមប្រឹក្សាភិបាល ម្ចាស់ជំនួយ ម្ចាស់បំណុល និង ធនាគារជាតិនៃកម្ពុជាដែលបានគាំទ្រយ៉ាងពេញទំហឹង និង ផ្តល់ឱ្យយើងនូវយុទ្ធសាស្ត្រដឹកនាំក្នុងឆ្នាំកន្លងមក ។ ជាចុងក្រោយខ្ញុំសូមថ្លែងអំណរគុណដោយស្មោះអស់ពីដួងចិត្តចំពោះអតិថិជនដ៏មានតម្លៃរបស់យើងដែលបានបន្តការគាំទ្រ និង ការជឿជាក់មកលើផលិតផល និង សេវាកម្មរបស់យើង ។

លោក គុជ សេដ្ឋី
អគ្គនាយក

ប្រវត្តិសង្ខេបរបស់សីលានិធិ

- ឆ្នាំ១៩៩៣ អង្គការវិបាករណ៍ CARE International បានទទួលជំនួយពីរដ្ឋាភិបាលអូស្ត្រាលី ដើម្បីអនុវត្តសាកល្បងគម្រោងសីលា Social Economic Improvement for Local Agency (SEILA) នៅក្នុងរាជធានីភ្នំពេញ ។ គម្រោងនេះមានគោលបំណង ផ្តល់ឥណទានដល់ក្រុមដែលងាយរងគ្រោះ នៅក្នុងរាជធានី ភ្នំពេញ ។ ទន្ទឹមនឹងនោះដែរ អង្គការនេះក៏បានអនុវត្តគម្រោងធនាគារភូមិនិក្រុមនៅក្នុងខេត្តពោធិ៍សាត់ និង ខេត្តបន្ទាយមានជ័យ ផងដែរដែលទទួលបានជំនួយពី UNDP និង CAREERE ។
- ឆ្នាំ១៩៩៦ អង្គការសីលានិធិ ត្រូវបានបង្កើតឡើងដែលបានពីការបញ្ចូលនូវគម្រោងទាំងបីរបស់អង្គការ វិបាករណ៍ ដែលនៅពេលនោះអង្គការវិបាករណ៍ ដើរតួនាទីជា ទីប្រឹក្សាផ្តល់យោបល់ដល់ អង្គការសីលានិធិ ។ គម្រោងទាំងបីរបស់អង្គការវិបាករណ៍ នៅពេលនោះក្លាយជាសាខា ទាំងបីរបស់អង្គការសីលានិធិ ។
- ឆ្នាំ១៩៩៨ អង្គការសីលានិធិបានចាប់ផ្តើមផ្តល់ទុនជាឥណទានបុគ្គល សាកល្បង ដែលមានទំហំឥណទានរហូតដល់ ប្រាំរយដុល្លារអាមេរិក ដល់ប្រជាពលរដ្ឋចំនួន១០០នាក់ នៅក្នុងរាជធានីភ្នំពេញ ។
- ឆ្នាំ២០០១ អង្គការសីលានិធិ បានចុះបញ្ជីជាមួយ ធនាគារជាតិនៃកម្ពុជា ក្លាយជាប្រតិបត្តិករមីក្រូហិរញ្ញវត្ថុជនបទ ។ នៅក្នុងឆ្នាំនោះដែរ សាខាថ្មីមួយទៀតត្រូវបានបង្កើតឡើង គឺ សាខាស្រុកម៉ាដៃឡ នៃខេត្តបន្ទាយមានជ័យ ។
- ឆ្នាំ២០០២ សាខាខេត្តបាត់ដំបងត្រូវបានបង្កើតឡើង ។
- ឆ្នាំ២០០៣ អង្គការសីលានិធិ ត្រូវបានកម្លាយខ្លួនទៅជា ក្រុមហ៊ុនឯកជនទទួលខុសត្រូវមានកម្រិត និង ទទួលបានអាជ្ញាប័ណ្ណពីធនាគារជាតិ នៃកម្ពុជាជាគ្រឹះស្ថានមីក្រូហិរញ្ញវត្ថុ សីលានិធិ ។
- ឆ្នាំ២០០៧ ទទួលបានអាជ្ញាប័ណ្ណអចិន្ត្រៃយ៍ ពីធនាគារជាតិនៃកម្ពុជា ជាគ្រឹះស្ថានមីក្រូហិរញ្ញវត្ថុ សីលានិធិ ។ នៅក្នុងឆ្នាំនោះដែរ សាខាថ្មីមួយត្រូវបានបង្កើតឡើងបន្ថែមទៀត គឺសាខាខេត្តសៀមរាប ។
- ឆ្នាំ២០០៨ សាខាថ្មីមួយទៀតត្រូវបានបង្កើតឡើង គឺសាខាខេត្តកំពង់ចាម ។
- ឆ្នាំ២០០៩ Catalyst Microfinance Investors (ស៊ីអិមអាយ) International Holding បានក្លាយជាម្ចាស់ភាគហ៊ុនថ្មីមួយទៀត។ សាខាថ្មីចំនួន ១១ ត្រូវបានបង្កើតឡើង ។



ទស្សនៈសេដ្ឋកិច្ចកម្ពុជា

ស្របជាមួយនឹងចំនួនប្រជាជនសរុបជាង ១៤.៨លាននាក់ប្រទេសកម្ពុជា គឺជាប្រទេសក្រីក្រជាងគេមួយក្នុងបរិបទសេដ្ឋកិច្ចពិភពលោក ដូច្នេះហើយ ការអភិវឌ្ឍន៍សេដ្ឋកិច្ច គឺជាអាទិភាពចំបងជាងគេរបស់ប្រទេស ។ ភាគ ច្រើននៃប្រជាពលរដ្ឋគឺប្រមាណ ៧៥% ប្រកបរបរកសិកម្មដើម្បីចិញ្ចឹមជីវិត (គ្រួសារភាគច្រើនផលិតនូវអ្វីដែលជា តម្រូវការប្រចាំថ្ងៃប៉ុណ្ណោះ) ហើយ ប្រមាណ ៨០% នៃប្រជាសិករទាំងនោះគឺជាប្រជាពលរដ្ឋក្រីក្រ ។ ផ្ទៃដី ប្រមាណជា ៦៦% នៃប្រទេសគ្របដណ្តប់ដោយព្រៃឈើ ហើយមានផ្ទៃដី តែ ១៣% ប៉ុណ្ណោះដែលអាចដាំដំណាំបាន ។ សេដ្ឋកិច្ចជនបទគ្របដណ្តប់ ដោយវិស័យកសិកម្មដែលចូលរួមចំណែកប្រមាណជាមួយភាគបី (១/៣) នៃផលិតផល ក្នុងស្រុកសរុប។

ការធ្លាក់ចុះនៃការនាំចេញសំលៀកបំពាក់ ទេសចរណ៍ និង សំណង់ គឺ បណ្តាលមកពីការធ្លាក់ចុះ នៃសេដ្ឋកិច្ច ពិភពលោក ដែលធ្វើឱ្យមានភាព រញ្ជួយផលិតផលក្នុងស្រុកកាលពីឆ្នាំកន្លងទៅ ។ អតិផរណាបានថយចុះ ហើយបានងើបឡើងវិញនៅចុងឆ្នាំ ។ ទោះបីជាមានការពង្រីកការប្រើ ប្រាស់នយោបាយសារពើពន្ធ ដើម្បីទប់ស្កាត់មិនអោយមានការធ្លាក់ចុះក៏ ដោយ ក៏ភាពក្រីក្រហាក់ដូចជាបានកើនឡើងដែរ ។ បញ្ហានេះបង្ហាញឱ្យ ឃើញនូវតម្រូវការ មួយដើម្បីធ្វើការបែងចែកប្រភពនៃកំណើន និងកំនត់ នូវគោលនយោបាយសារពើពន្ធឱ្យកាន់តែប្រសើរឡើង ។ តាមការប្រមើ មើលនូវកំណើនសេដ្ឋកិច្ចពិភពលោកឆ្នាំនេះគឺជាការជួយត្រួសត្រាយផ្លូវ សម្រាប់កំណើនសេដ្ឋកិច្ចកម្ពុជា អោយទទួលបានអត្រាសមស្របមួយនៅ ក្នុងកំឡុងពេលនៃការព្យាករណ៍ ។

លទ្ធផលសេដ្ឋកិច្ច

ក្រោយពីការកើនឡើងដែលគិតជាមធ្យម៩.១% ចាប់ពីឆ្នាំ១៩៩៨ ដល់ ឆ្នាំ ២០០៨ សេដ្ឋកិច្ចជាតិត្រូវបានប្រមាណថាមានការថយចុះចំនួន ២.០% ក្នុងឆ្នាំ២០០៩ ។ ការថយចុះនេះបណ្តាលមកពីឱនភាពទិន្នផលនៃ វិស័យបី ក្នុងចំណោមបួនដែលជម្រុញឱ្យមានកំណើនសេដ្ឋកិច្ចនោះគឺ ការនាំចេញ សំលៀកបំពាក់ ទេសចរណ៍ និងសំណង់ដែលជាសរុបមានចំណែកច្រើន ជាងមួយភាគបី (១/៣) នៃផលិតផលក្នុងស្រុកសរុប ។ ផ្ទុយទៅវិញវិស័យចំបង ទីបួនដែលជម្រុញឱ្យសេដ្ឋកិច្ចកើនឡើងនោះបែរជាផលិតបាន ៣០% នៃ ផលិតផលក្នុងស្រុកដែលបានរក្សា និន្នាការកំណើន និងបានដើរតួនាទីជា ប្រព័ន្ធសុវត្ថិភាពសង្គមប្រឈមនឹងការបាត់បង់ការងាររបស់កម្មករជាច្រើន ។ ទិន្នផលកសិកម្មត្រូវបានប្រមាណថាមានការកើនឡើងចំនួន៤% ដែល បណ្តាលមកពីមានអំណោយផលទឹកភ្លៀង បានគ្រប់គ្រាន់ ។ ទិន្នផលនេសាទ មានការកើនឡើងប្រហែលជា៩% ដោយសារទទួលបានការលើកស្ទួយពីការ ចិញ្ចឹមត្រី និងការនេសាទត្រីសមុទ្រ ទន្ទឹមនឹងនោះដែរការកើនឡើងនៃបសុសត្វ និងផលិតកម្មទាក់ទងព្រៃឈើ ត្រូវបានប្រមាណថាមានការរក្សានៅ ប្រហែលនឹងនិន្នាការអត្រាកំណើន។ កំណើននៃសេវាកម្មត្រូវបានថយចុះ ប្រហែលជា១.៥% ដែលបណ្តាលមកពីមានផលប៉ះពាល់យ៉ាងខ្លាំងមកពីការ ធ្លាក់ចុះវិស័យទេសចរណ៍ ក៏ដូចជាការចុះអន់ថយនៃការធ្វើដំណើរក្នុងពិភព លោកផងដែរ និងបញ្ហាជំហេះដីតានតឹងនៅ ព្រំដែនជាមួយប្រទេសថៃដែល ជាប្រទេសមួយមានអ្នកទេសចរណ៍ធ្វើដំណើរឆ្លងកាត់ច្រើន ។ នៅដើមឆ្នាំ

២០០៩ អតិផរណាបានបង្កនិរន្តរ៍ល្បឿនបន្តបន្ទាប់ពីបានកើនឡើងយ៉ាងខ្ពស់រហូតដល់ ៣៥.៦% នៅក្នុងខែឧសភា ឆ្នាំ២០០៨ខណៈពេលដែលតម្លៃប្រេងពិភពលោក និងអាហារបានធ្លាក់ចុះ និងគោលនយោបាយយូរបិយវត្ថុក៏ត្រូវបានរឹតបន្តឹងនៅ ពាក់កណ្តាលឆ្នាំ ២០០៨ ។ ការថយចុះនៃតម្លៃការក្នុងស្រុកក្នុងឆ្នាំ២០០៩ បន្តធ្វើអោយមានសំពាធលើថ្លៃទំនិញ ដូច្នេះហើយសន្ទស្សន៍ ថ្លៃទំនិញប្រើ ប្រាស់ជាមធ្យមគឺ ០.៧% ក្នុងឆ្នាំ ២០០៩ ទាបជាងឆ្នាំមុន ។ ប៉ុន្តែទោះជា យ៉ាងណាក៏ដោយនៅខែធ្នូ អត្រាអតិផរណាប្រចាំឆ្នាំ បានត្រឡប់មកនៅ ត្រឹមតម្រិត ៥.៣% វិញ ។

សូចនាករសេដ្ឋកិច្ចប្រទេសកម្ពុជាឆ្នាំ ២០០៥-២០០៩

សូចនាករសេដ្ឋកិច្ច	2005	2006	2007	2008	2009e
ចំណូលក្នុងម្នាក់ (គិតជាដុល្លារ)	460	500	550	600	...
កំនើន GDP	13.3	10.8	10.2	6.7	-2.0
អតិផរណា (បម្រែបម្រួលក្នុង១២ខែ)	8.4	4.2	14.0	12.5	5.3
សន្ទស្សន៍ថ្លៃ	5.9	6.1	7.7	25.0	-0.7
អត្រាគ្មានការងារធ្វើ
សមតុល្យសារពើពន្ធ	-2.5	-2.7	-2.9	-2.8	-5.9
កំនើនការនាំចេញ	12.4	26.9	10.7	15.1	-17.0
កំនើនការនាំចូល	19.8	21.8	13.8	19.8	-16.3
សមតុល្យគណនីចរន្ត	-9.8	-7.9	-8.2	-12.2	-10.7
ចំណូលក្រៅប្រទេស	34.2	32.2	32.2	30.3	...

ការស្វែងរកទីផ្សារសេដ្ឋកិច្ចរបស់កម្ពុជា

ប្រសិនបើកំណើនសេដ្ឋកិច្ចពិភពលោកដើរទន្ទឹមនឹងការសន្មតរបស់ទស្សន វិស័យការអភិវឌ្ឍន៍អាស៊ី២០១០ និងប្រសិនបើធាតុអាកាសអំណោយផល ដល់ដំណាំនៅកម្ពុជានោះ ផលិតផលក្នុងស្រុកត្រូវត្រៀមទុកថា នឹងលោត ឡើងដល់៤.៥% នៅឆ្នាំ ២០១០ ។ នៅឆ្នាំ២០១១ គេរំពឹងទុកថាវានឹងផល ផលិតឡើងខ្ពស់ជាងនេះ ទោះបីស្ថិតនៅក្រោមនិន្នាការកំណើនក្នុងការនាំចេញ សំលៀកបំពាក់ និងទេសចរណ៍ ជាមួយការពង្រីកបន្ថែមលើឧស្សាហកម្ម ក្រៅពីវិស័យកាត់ដេរមួយចំនួន និង ការទទួលបានវិស័យសេវាកម្មបន្តបន្ទាប់ បន្សំផ្សេងៗទៀតនោះផលិតផលក្នុងស្រុក ត្រូវបានគេគ្រោងទុកថាមានការ កើនឡើងដល់ ៦% ។ អតិផរណាប្រហែល ៥% ត្រូវបានគេគ្រោងទុកក្នុង កំឡុងពេលព្យាករណ៍ ដោយសន្មតថាគ្មានការបន្តឡើងថ្លៃយ៉ាងល្បឿនលើ ថ្លៃប្រេង ឬថ្លៃអាហារ ឬការចុះថ្លៃនៃប្រាក់ដុល្លារ និងដោយសន្មតថាមាន ការកាត់បន្ថយមួយលើការធ្វើហិរញ្ញប្បទានក្នុងស្រុកចំពោះឱនភាពថវិកា ក្នុងឆ្នាំ ២០១០ ។

ប្រភព: Asian Development Outlook 2010



បរិយាកាសមីក្រូហិរញ្ញវត្ថុនៅកម្ពុជា

វិស័យមីក្រូហិរញ្ញវត្ថុនៅប្រទេសកម្ពុជា បានចាប់ផ្តើមដំបូងនៅឆ្នាំ១៩៩២ ក្រោមការគ្រប់គ្រងរបស់ក្រសួង មហាផ្ទៃក្នុងរូបភាពជាអង្គការក្រៅរដ្ឋាភិបាលដែលរួមបញ្ចូលនូវសកម្មភាពជាច្រើនផ្សេងៗទៀត ។ នៅដំណាក់កាលដំបូងប្រតិបត្តិការវិស័យនេះមិនបានទទួលជោគជ័យទេ ពីព្រោះថាប្រតិបត្តិការខ្លួនឯងផ្ទាល់ មិនមានបទពិសោធន៍ គ្រប់គ្រាន់ និងចំណេះដឹងផ្នែកអាជីវកម្ម នេះទៅថែមទាំងអតិថិជនផ្ទាល់ក៏មិនយល់ពីតួនាទី និងកាតព្វកិច្ចរបស់ពួកគាត់ និង បន្ថែមពីនេះទៀតបរិយាកាសមីក្រូហិរញ្ញវត្ថុនៅប្រទេសកម្ពុជានៅមានលក្ខណៈថ្មី និង មិនទាន់មានការសាកល្បងពីមុនមក ។ នៅក្នុងឆ្នាំ១៩៩៩ ធនាគារជាតិនៃកម្ពុជា (NBC) បានបង្កើតច្បាប់ និង បទបញ្ជាដើម្បីដឹកនាំនិង ត្រួតពិនិត្យលើសកម្មភាពហិរញ្ញវត្ថុនិង ទាមទារអោយស្ថាប័នមីក្រូហិរញ្ញវត្ថុមួយចំនួនត្រូវចុះបញ្ជីនិង ស្ថាប័នមីក្រូហិរញ្ញវត្ថុមួយចំនួនទៀតត្រូវស្នើសុំអាជ្ញាប័ណ្ណទៅតាមក្រឹត្យក្រមច្បាប់ ។

តាមរយៈរបាយការណ៍ របស់សមាគមមីក្រូហិរញ្ញវត្ថុកម្ពុជា នៅថ្ងៃទី ៣១ ខែធ្នូ ឆ្នាំ២០០៩ បានបង្ហាញថា ២០គ្រឹះស្ថានមីក្រូហិរញ្ញវត្ថុធនាគារពាណិជ្ជមួយ (ឥណទានខ្ពស់តូច) និងអង្គការក្រៅរដ្ឋាភិបាលមួយមានអ្នកខ្ចីប្រាក់ចំនួន ១.១០២,២៤៦នាក់ ជាមួយនឹងផលប្រតិបត្តិឥណទានចំនួន ៤៩២.២៨លានដុល្លារនិង គ្របដណ្តប់គ្រប់ខេត្ត ក្រុង រាជធានី ក្នុងព្រះរាជាណាចក្រកម្ពុជា ។

សរុបមក វិស័យមីក្រូហិរញ្ញវត្ថុ នៅកម្ពុជាបានបន្តទាក់ទាញ ការទុកចិត្តពីសំណាក់ទីផ្សារហិរញ្ញវត្ថុអន្តរជាតិ ។ ការវាយតម្លៃឯករាជ្យផ្សេងៗគ្នាជាច្រើនពីសំណាក់វិនិយោគិនអន្តរជាតិ បានបញ្ជាក់ថា វិស័យមីក្រូហិរញ្ញវត្ថុនៅកម្ពុជា បានរីកលូតលាស់យ៉ាងឆាប់រហ័ស នៅរយៈពេលប្រាំឆ្នាំចុងក្រោយនេះទៅលើសេវាឥណទាន ហើយបាន ក្លាយជាប្រទេសនាំមុខខាងការគ្រប់គ្រង ។ ទន្ទឹមនឹងនេះ វិស័យមីក្រូហិរញ្ញវត្ថុនៅកម្ពុជា ទទួលបានលទ្ធផលជាទី គាប់ចិត្តទៅលើការកាត់បន្ថយអត្រាការប្រាក់អោយនៅកម្រិតទាប និង ការពង្រីកបន្ថែមទៅលើចំនួនអតិថិជន និង តំបន់ប្រតិបត្តិការរបស់ខ្លួន ។ ប៉ុន្តែទោះជាយ៉ាងណាក៏ដោយ វិស័យមីក្រូហិរញ្ញវត្ថុបានធ្លាក់ចុះដោយទទួលបានផលពីវិបត្តិហិរញ្ញវត្ថុពិភពលោក ដែលធ្វើឱ្យឥណទានមិនដំណើរការបានកើនឡើងពីក្រោម ១% កាលពីឆ្នាំមុនរហូតដល់ ២.៨៦% នៅចុងខែ ធ្នូ ២០០៩ ។

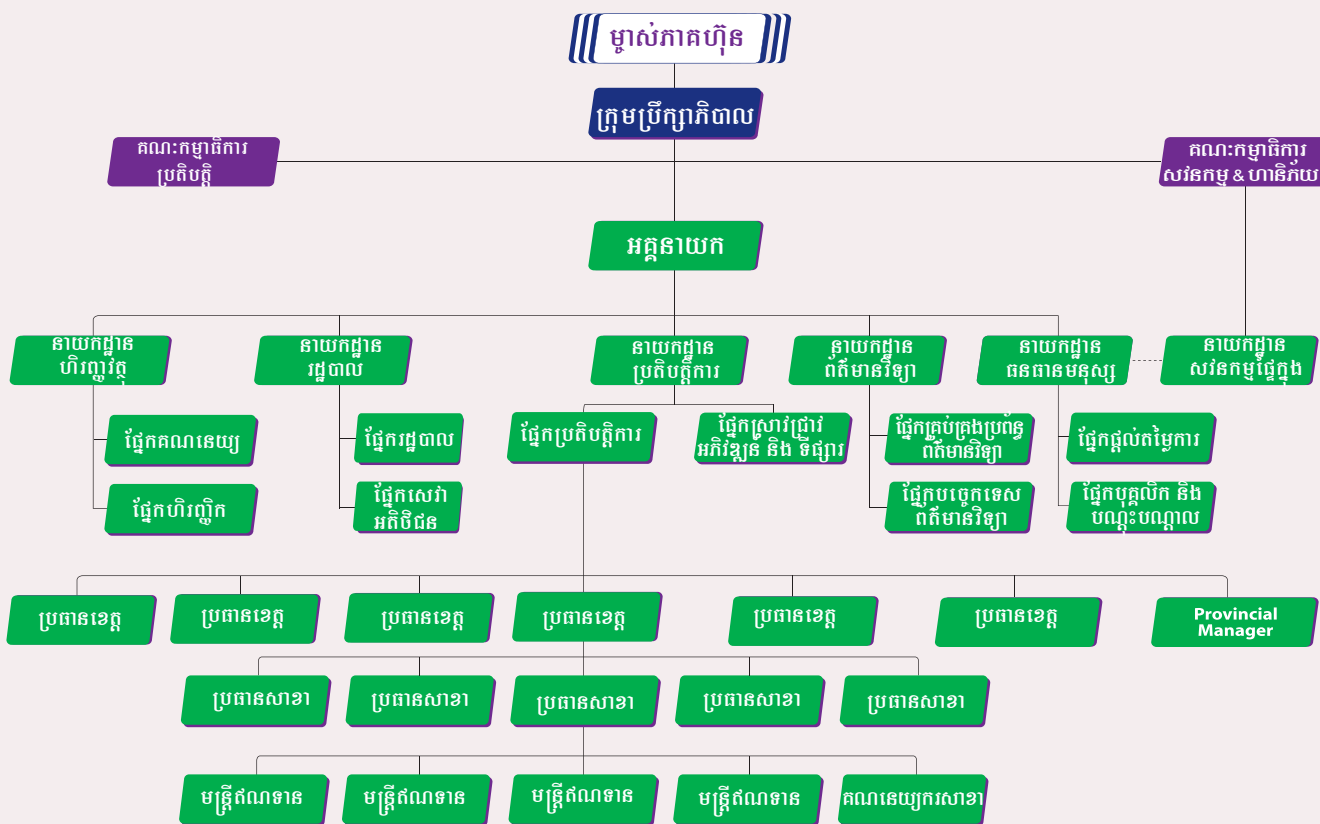
សិក្ខាសាលា ២ថ្ងៃ ដើម្បីជួយលើកស្ទួយវិស័យមីក្រូហិរញ្ញវត្ថុនៅកម្ពុជាដែលស្ថិតនៅក្នុងវិបត្តិហិរញ្ញវត្ថុ ពិភពលោកត្រូវបានប្រារព្ធឡើងនៅភ្នំពេញប្រទេសកម្ពុជា ថ្ងៃទី ១៩ សីហា ២០០៩ ដែលចូលរួមរៀបចំ ដោយធនាគារជាតិនៃកម្ពុជា (ធនាគារកណ្តាល) IFC(អាយអេហ្វស៊ី) សហគមន៍អឺរ៉ុប និងសមាគមមីក្រូហិរញ្ញវត្ថុកម្ពុជា មីក្រូហិរញ្ញវត្ថុជាន់ខ្ពស់ ធនាគារវិក និង ធនាគារ

និង អាជ្ញាធរមូលដ្ឋានបានពិភាក្សាគ្នាទៅលើប្រធានបទដូចជាថា តើស្ថាប័នមីក្រូហិរញ្ញវត្ថុ អាចជួយដល់ម្រុញកំណើនសេដ្ឋកិច្ចប្រទេសដោយវិធីសាស្ត្រណាខ្លះ? លើកស្ទួយការដាក់ បញ្ចូលហិរញ្ញវត្ថុ និងបង្កើនការការពារទៅដល់អតិថិជន ។ ម្យ៉ាងទៀត អាយអេហ្វស៊ី កំពុងតែជួយពង្រឹងអោយមានការចូលរួមរបស់គ្រឹះស្ថានមីក្រូហិរញ្ញវត្ថុនៅកម្ពុជាក្នុងការអភិវឌ្ឍន៍ផ្នែកសេដ្ឋកិច្ចសង្គមរបស់ប្រទេស និង ធ្វើការពង្រីកសេវាហិរញ្ញវត្ថុទៅដល់ប្រជាជននៅតាមតំបន់ជនបទដែលស្ថិតក្នុងពេលមានវិបត្តិហិរញ្ញវត្ថុសកល ។ ឯកឧត្តម ជា ចាន់តូ ទេសាភិបាលធនាគារជាតិនៃកម្ពុជាបានមានប្រសាសន៍ថា "វិស័យមីក្រូហិរញ្ញវត្ថុ នៅកម្ពុជាបានរីកលូតលាស់យ៉ាងឆាប់រហ័សហើយបានដើរតួនាទីយ៉ាងសំខាន់ ក្នុងការអភិវឌ្ឍន៍អោយប្រជាពលរដ្ឋ នៅតាមតំបន់ដាច់ស្រយាលទទួលបានសេវាហិរញ្ញវត្ថុ ដែលការជោគជ័យរបស់វិស័យនេះ គឺជាគន្លឹះយ៉ាងឆាប់រហ័ស ក្នុងការរួមចំណែកលើហិរញ្ញវត្ថុ ។ យើងបានដាក់ អោយប្រើប្រាស់ នូវច្បាប់ដែលផ្តល់សិទ្ធិអោយស្ថាប័នមីក្រូហិរញ្ញវត្ថុ អាចប្រមូលប្រាក់បញ្ញើដើម្បីជួយអោយស្ថាប័នមីក្រូហិរញ្ញវត្ថុទទួលបានប្រភពទុនដែលមានតម្លៃទាបស្របពេល គ្នានេះក៏អនុញ្ញាតអោយប្រជាពលរដ្ឋនៅជនបទទទួលបានការសន្សំប្រាក់ដែលមានសុវត្ថិភាពចំពោះប្រាក់ដែលពួកគាត់រកបានមកដោយលំបាក" ។

ប្រភព: ធនាគារជាតិនៃកម្ពុជា IFC និង សមាគមមីក្រូហិរញ្ញវត្ថុកម្ពុជា



របៀបសម្របសម្រួលគ្រប់គ្រង



ភាគទុនិក



សីលានិធិ បានធ្វើការផ្លាស់ប្តូរទំរង់នៃការចុះបញ្ជី ដើមទុនរបស់ខ្លួន និងបានបង្កើតដើមទុនចុះបញ្ជី ពី ១.៣៦៧.៨៦០.០០០ រៀល (ស្មើ៣៣៥.១៣៤ ដុល្លារ) ដល់ ១.០០០.០០០ ដុល្លារអាមេរិក នាខែមេសា ឆ្នាំ ២០០៩ ។

ដើមទុនចុះបញ្ជីដែលបានធ្វើការបន្ថែមថ្មីមាន ប្រភពដូចខាងក្រោម៖

ល.រ	ម្ចាស់ភាគហ៊ុន	2003 - 2006		2007 - 2008		2009	
		ដើមទុន	%	ដើមទុន	%	ដើមទុន	%
1	អង្គការសីលានិធិ	\$187,312.00	82.35%	\$245,165.00	73.16%	\$412,850.00	41.29%
2	ក្រុមហ៊ុនបុគ្គលិកសីលានិធិ	\$40,138.00	17.65%	\$69,248.00	20.66%	\$132,910.00	13.29%
3	លោក ស៊ុន បូរេត	---	---	\$10,429.00	3.11%	\$54,240.00	5.42%
4	CARD Inc	---	---	\$10,292.00	3.07%	\$50,000.00	5.00%
5	CMI	---	---	---	---	\$350,000.00	35.00%
សរុប		\$227,450.00	100.00%	\$335,134.00	100.00%	\$1,000,000.00	100.00%

អង្គការសីលានិធិ ត្រូវបានបង្កើតឡើងចាប់តាំងពីឆ្នាំ១៩៩៦ ដោយការរួមបញ្ចូលគ្នានូវគម្រោងទាំងបី របស់អង្គការវែរ (CARE International Cambodia) ដែលរួមមាន កម្មវិធីសីលា (SEILA Project) នៅរាជធានីភ្នំពេញ ធនាគារប្រាក់សន្សំភូមិ នៅក្នុងខេត្តពោធិ៍សាត់ និង ខេត្តបន្ទាយមានជ័យ ។ អង្គការសីលានិធិត្រូវបានបង្កើតឡើងដោយមានការចុះបញ្ជីជាមួយក្រសួងមហាផ្ទៃ ក្នុងគោលបំណងដើម្បី ចូលរួមចំណែកលើកស្ទួយកម្រិតជីវភាពរស់នៅរបស់ប្រជាពលរដ្ឋអោយកាន់តែប្រសើរឡើង តាមរយៈការ ផ្តល់ជូននូវសេវាកម្មហិរញ្ញវត្ថុ ។

ក្រុមហ៊ុនបុគ្គលិកសីលានិធិ អតីតជាសមាគមបុគ្គលិកសីលានិធិក្រុម (Samakum Bokkaloek Seilanithih Kroup “SBSK”) ដែលជាសមាគមរបស់បុគ្គលិកទាំងអស់នៃគ្រឹះស្ថានមីក្រូហិរញ្ញវត្ថុ សីលានិធិ ត្រូវបានបង្កើតឡើងនៅក្នុងឆ្នាំ២០០៨ មិតនៅក្រោមច្បាប់ និង ប្រកាសផ្សេងៗនៃ ព្រះរាជាណាចក្រកម្ពុជា ក្នុងគោលបំណងដើម្បីពង្រឹងសាមគ្គីភាពផ្ទៃក្នុងរបស់បុគ្គលិកទាំងអស់ ។ សមាគម បុគ្គលិកសីលានិធិ បានចូលរួមជាមួយអង្គការសីលានិធិ បង្កើតជាគ្រឹះស្ថានមីក្រូហិរញ្ញវត្ថុ សីលានិធិ ឡើងនៅក្នុងឆ្នាំ២០០៣ ។

លោក ស៊ុន បូរេត គឺជានិយោគិនឯកត្តជន ដែលបានចូលរួមជាមួយ អង្គការសីលានិធិ ចាប់តាំងពី ឆ្នាំ២០០១ ជាសមាជិកក្រុមប្រឹក្សាភិបាល ហើយបាននិយោគនៅក្នុងគ្រឹះស្ថានមីក្រូហិរញ្ញវត្ថុ សីលានិធិ នៅក្នុងឆ្នាំ២០០៦ ។

Center for Agriculture and Rural Development (CARD) Inc. គឺជាគ្រឹះស្ថានមីក្រូហិរញ្ញវត្ថុ ដែលឈានមុខគេនៅក្នុងប្រទេសហ្វីលីពីន ដែលរួមមានទាំងអង្គការមិនមែនរដ្ឋាភិបាល ធនាគារ សម្រាប់ជួយដល់អ្នកក្រ ជាពិសេសស្ត្រីទន់ខ្សោយ ដែលរស់នៅជនបទ មូលនិធិដែលត្រូវបានបង្កើតឡើង នៅក្នុងឆ្នាំ១៩៨៦ និង ទទួលបានអាជ្ញាប័ណ្ណអោយ ប្រតិបត្តិជាធនាគារនៅក្នុងឆ្នាំ១៩៩៧ ពីធនាគារ កណ្តាល របស់ប្រទេសហ្វីលីពីន ។ CARD Inc. បាននិយោគនៅក្នុងគ្រឹះស្ថានមីក្រូហិរញ្ញវត្ថុ សីលានិធិ នៅក្នុងឆ្នាំ២០០៦ ។

Catalyst Microfinance Investors (CMI) international Holding (ស៊ីអិមអាយ) គឺជាក្រុមហ៊ុន ឯកជនទទួលខុសត្រូវមានកំរិតមួយដែលបានបង្កើតឡើងដោយការចូលហ៊ុនគ្នាហើយមិតនៅក្រោមច្បាប់នៃ ប្រទេសបង់ក្លាដេស ។ ស៊ីអិមអាយត្រូវបានគ្រប់គ្រងដោយអាសានៅក្នុងប្រទេសបង់ក្លាដេស និង Sequoia ក្នុងប្រទេសអង់គ្លេស និង ហូលឡង់ដ៍ ។ អាសាគឺជាគ្រឹះស្ថានមីក្រូហិរញ្ញវត្ថុ ឈានមុខគេមួយនៅក្នុងពិភពលោក ។ នៅក្នុងពេលបច្ចុប្បន្នអាសាកំពុងបំរើសេវាកម្មឱ្យអតិថិជនជាង ៦ លាននាក់ក្នុងប្រទេសបង់ក្លាដេស ដោយទទួលបានជោគជ័យយ៉ាងអស្ចារ្យ ។ អ៊ីអិមអាយគឺជាមូលនិធិឯករាជ្យមួយដែលធ្វើការវិនិយោគទៅ លើគ្រឹះស្ថានមីក្រូហិរញ្ញវត្ថុដែលមានសក្តានុពលខ្ពស់ដែលត្រូវបានជ្រើសរើស និង គ្រប់គ្រងដោយក្រុមអ្នក បច្ចេកទេសមីក្រូហិរញ្ញវត្ថុមួយ និង អ្នកឯកទេសហិរញ្ញវត្ថុដែលចូលរួម ។

ជ័យជម្នះកម្ពុជា

ធនាគារ អេស៊ីលីដា ភីអិលស៊ីដា ក្រុមហ៊ុនមហាជនទទួលខុសត្រូវមានកម្រិតមួយដែលបានបង្កើតឡើងតាមប្រព័ន្ធច្បាប់គ្រឹះស្ថានធនាគារ និង ហិរញ្ញវត្ថុនៃព្រះរាជាណាចក្រកម្ពុជា។ ធនាគារ អេស៊ីលីដាបានចាប់បដិសន្ធិ ឡើងនៅក្នុងខែ មករា ឆ្នាំ ១៩៩៣ក្នុងនាមជាអង្គការក្រៅ រដ្ឋាភិបាលមួយដែលមានទិសដៅ អភិវឌ្ឍន៍មុខរបរខ្នាត តូចបំផុត និង ខ្នាតតូច តាមរយៈការផ្តល់ឥណទាន ។

Blue Orchard Finance SA គឺជាក្រុមហ៊ុនស្វ័យម្ចាស់ឯកទេសក្នុងការគ្រប់គ្រងទុនវិនិយោគជូនសហគ្រាសមីក្រូហិរញ្ញវត្ថុ ។ បំរើជូន អ្នកវិនិយោគ ម្ចាស់មូលនិធិ និង គ្រឹះស្ថានមីក្រូហិរញ្ញវត្ថុសំរាប់គាំទ្រការអភិវឌ្ឍន៍ជានិរន្ត របស់សហគ្រាសខ្នាតតូចបំផុតក្នុងការលើក កំពស់សេដ្ឋកិច្ច ។

ក្រុមហ៊ុនបុគ្គលិកសីលានិធិ អតីតជាសមាគមបុគ្គលិកសីលានិធិគ្រុប (Samakum Bokkaloek Seilanithih Kroup SBSK) ដែលជាសមាគម របស់បុគ្គលិកទាំងអស់នៃគ្រឹះស្ថានមីក្រូហិរញ្ញវត្ថុ សីលានិធិត្រូវបានបង្កើតឡើងនៅក្នុងឆ្នាំ២០០៨ បិតនៅក្រោមច្បាប់ និងប្រកាសផ្សេងៗនៃ ព្រះរាជាណាចក្រកម្ពុជា ក្នុងគោលបំណងដើម្បីពង្រឹងសាមគ្គីភាពផ្ទៃក្នុងរបស់បុគ្គលិកទាំងអស់ ។

Catalyst Microfinance Investors (CMI) international Holding (ស៊ីអិមអាយ) គឺជាក្រុមហ៊ុនឯកជនទទួលខុសត្រូវមានកម្រិតមួយដែល បានបង្កើតឡើងដោយការចូលហ៊ុនគ្នាហើយបិតនៅក្រោមច្បាប់នៃប្រទេសបង់ក្លាដេស។ ស៊ីអិមអាយ(CMI) ត្រូវបានគ្រប់គ្រងដោយអាសានៅក្នុង ប្រទេសបង់ក្លាដេស និង Sequoia ក្នុងប្រទេសអង់គ្លេស និងហូលឡង់ដ៍។ ស៊ីអិមអាយគឺជាមូលនិធិឯករាជ្យមួយដែលធ្វើការវិនិយោគទៅលើ គ្រឹះស្ថានមីក្រូហិរញ្ញវត្ថុ ដែលមានសក្តានុពលខ្ពស់ដែលត្រូវបានជ្រើសរើស និងគ្រប់គ្រងដោយក្រុមអ្នកបច្ចេកទេសមីក្រូហិរញ្ញវត្ថុមួយ និង អ្នកឯកទេសហិរញ្ញវត្ថុដែលចូលរួម ។

Developing World Markets (DWM) គឺជាអ្នកគ្រប់គ្រងទ្រព្យសកម្ម និងជាធនាគារវិនិយោគមួយក្នុង គោលបំណងធ្វើឱ្យការវិនិយោគ ជាវិជ្ជមានទៅលើសង្គមដើម្បីចូលរួមលើកស្ទួយទ្រទ្រង់សេដ្ឋកិច្ច និងការអភិវឌ្ឍន៍ សង្គមក្នុងកំរិតពិភពលោក ។ ចាប់តាំងពីឆ្នាំ ២០០៣មក DWMបានធ្វើការវិនិយោគជាមួយគ្រឹះស្ថានមីក្រូហិរញ្ញវត្ថុនៅតាមបណ្តាប្រទេសជាច្រើននៅក្នុងពិភពលោក។ ការចាត់ចែងហិរញ្ញវត្ថុសំរាប់ គ្រឹះស្ថានមីក្រូហិរញ្ញវត្ថុ ក្នុងការអភិវឌ្ឍន៍ពិភពលោកដែលអាចជួយដល់សហគ្រាសដែលមានចំណូលទាបអាចទទួលបានដើមទុនដោយមិនមាន លក្ខណៈច្បាប់ពេញលេញសំរាប់យកទៅចាប់ផ្តើម និង ប្រកបអាជីវកម្មខ្នាតតូចបំផុតដោយខ្លួនឯង ។

Incofin ចាប់តាំងពី Incofin បង្កើតឡើងនៅក្នុងឆ្នាំ ១៩៩២, Incofin cvso បានបង្កើតឡើងនូវផលប័ត្រឥណទានសំរាប់ការវិនិយោគនៅក្នុង គ្រឹះស្ថានមីក្រូហិរញ្ញវត្ថុ ។ ក្នុងនាមជាក្រុមហ៊ុនឯកទេសគ្រប់គ្រងមូលនិធិមីក្រូហិរញ្ញវត្ថុមួយ Incofin Investment Management ធ្វើការ វិនិយោគជាមួយគ្រឹះស្ថានមីក្រូហិរញ្ញវត្ថុដែលជួយដល់សហគ្រាសឯកជនដើម្បីបង្កើតអាជីវកម្មផ្ទាល់ខ្លួនរបស់ពួកគេ និង មានឱកាសដើម្បីកែ ប្រែជីវភាពរស់នៅរបស់ពួកគេឱ្យកាន់តែប្រសើរឡើង ។

MicroCredit Enterprises គឺជាអង្គការមិនស្វែងរកប្រាក់ចំណេញដែលមានទីតាំងនៅរដ្ឋកាលីហ្វ័រញ៉ាសហរដ្ឋអាមេរិក ។ ដែលជាដើមទុន ឯកជនដែលមានអនុភាពជួយលើកស្ទួយសហគ្រាសខ្នាតតូចបំផុត តាមរយៈការអភិវឌ្ឍន៍ពិភពលោកដោយការផ្តល់ប្រាក់កម្ចី និងធានាដល់ គ្រឹះស្ថានមីក្រូហិរញ្ញវត្ថុ ។

Oikocredit Ecumenical Development Co-operative Society, U.A. បានបង្កើតឡើងតាមច្បាប់នៃព្រះរាជាណាចក្រហូឡង់ដ៍ ។ Oikocredit ចាប់បដិសន្ធិនៅក្នុងឆ្នាំ១៩៧៥ ហើយមានការិយាល័យចុះបញ្ជីនៅ Amersfoot ប្រទេសហូឡង់ដ៍ ។ Oikocredit មាន ទិសដៅកែសម្រួលឥណទានហិរញ្ញវត្ថុ និង ធនធានដើម្បីការអភិវឌ្ឍន៍យូរអង្វែងដល់តំបន់ក្រីក្រនៅក្នុងពិភពលោក និង លើកកំពស់កំនើន សេដ្ឋកិច្ចព្រមជាមួយយុត្តិធម៌សង្គម និង ការពឹងពាក់លើខ្លួនឯង ។

ធនាគារអភិវឌ្ឍន៍ជនបទបានបង្កើតឡើងដោយរាជរដ្ឋាភិបាលកម្ពុជានៅក្នុងឆ្នាំ ១៩៩៨ ។ ធនាគារអភិវឌ្ឍន៍ជនបទ មានទិសដៅលើកស្ទួយ ការអភិវឌ្ឍន៍កសិកម្មជនបទ និងសេដ្ឋកិច្ចទូទៅដើម្បីចូលរួមចំណែកកាត់បន្ថយភាពក្រីក្រ និងលើកស្ទួយកំរិតជីវភាពរស់នៅរបស់ប្រជាជន ។

Savings Banks Foundation for International Cooperationគឺជាអង្គការរួមគ្នាមួយនៃSavings Banks Finance Group in Germany វាត្រូវបានផ្តល់ប្រាក់ជាពិសេសដោយចំណូលការប្រាក់ពីការវិនិយោគដើមទុន និងដោយជំនួយពីស្ថាប័នជាសមាជិកនៃ Savings Banks Finance Group ។ ការអនុវត្តន៍របស់គំរោងអន្តរជាតិ ត្រូវ បានទទួលជំនួយពីក្នុងចំណោមស្ថាប័នផ្សេងៗដូចជា Federal Ministry for Economic Cooperation and Development (BMZ), the KfW Banking Group, សហគមន៍អឺរ៉ុប និង ធនាគារពិភពលោក ។

ប្រវត្តិអតិថិជនដោយស្មោះ

លោក ប៉ុល ខេមរា ជាកុមារកំព្រាម្នាក់ដែលបានចាកចេញពីស្រុកកំណើតនៅខេត្តព្រៃវែងមករស់នៅក្នុងរាជធានីភ្នំពេញជាមួយនឹងសាច់ញាតិរបស់គាត់នៅដើមទសវត្សរ៍ឆ្នាំ ១៩៨០។ គាត់បានរៀបអាពាហ៍ពិពាហ៍នៅអាយុ២២ ឆ្នាំ ជាមួយនារីម្នាក់ដែលធ្វើការងារជាមួយគាត់នៅក្នុងឧស្សាហកម្មតម្បាញរបស់រដ្ឋ ។ បន្ទាប់ពីពួកគាត់បានរៀបអាពាហ៍ពិពាហ៍មិនយូរប៉ុន្មានឧស្សាហកម្មតម្បាញរបស់រដ្ឋក៏បានបំប្លែងខ្លួនទៅជារោងចក្រមានកម្មសិទ្ធិឯកជន ។ បន្ទាប់ពីការបំប្លែងខ្លួនអស់រយៈពេលបីខែមកភរិយារបស់គាត់ក៏សំរាលបានកូនស្រីម្នាក់ និងសម្រេចចិត្តលាឈប់ ពីការងាររបស់គាត់ ។ មួយឆ្នាំក្រោយមកទៀតខ្លួនគាត់ផ្ទាល់ក៏បានលាឈប់ការងារពីរោងចក្រតម្បាញនោះដែរ ព្រោះគាត់ទទួលបានប្រាក់ចំណូលតិចតួចដែលមិនអាចផ្គត់ផ្គង់ចំណាយប្រចាំត្រូវសាររបស់ពួកគាត់បានគ្រប់គ្រាន់ ។



ត្រូវសារលោក ខេមរា ធ្លាប់រស់នៅជ្រកក្រោមផ្ទះឈើចាស់មួយខ្នងដែលពួកគាត់តែងតែជួបបណ្តាទឹកលិចចូលក្នុងផ្ទះ នៅរដូវវស្សា ។ ពេលវេលាបានកន្លងផុតទៅជាច្រើនឆ្នាំពួកគាត់មានកូនប្រុសស្រីសរុបចំនួន ៤នាក់ ។ ពួកគាត់ពីរនាក់ប្តី ប្រពន្ធជាប់ធ្វើការយ៉ាងលំបាកដោយដើរដេរក្រយយកកម្រៃនៅជុំវិញរាជធានីភ្នំពេញដើម្បីផ្គត់ផ្គង់កូនៗទាំងបួននាក់របស់គាត់ ។ ប៉ុន្តែពេលនោះពួកគាត់អាចរកចំណូលបានតិចតួចដែលមិនគ្រប់គ្រាន់សំរាប់ទប់ទល់នឹងការរស់នៅរបស់ពួកគាត់បានឡើយ ។ ក្រោយមកពួកគាត់ក៏បានសំរេចចិត្តបង្កើតមុខរបរផ្ទាល់ខ្លួនដោយពួកគាត់បានខ្ចីប្រាក់មួយចំនួនពីសាច់ញាតិយកមកដេរក្រយលក់ ។ ការចាប់ផ្តើមមុខរបរដំបូងពួកគាត់អាចដេរក្រយបានតិចតួចយកទៅលក់ដោយសារ គាត់មិនមានដើមទុនគ្រប់គ្រាន់ដូច្នោះហើយប្រាក់ចំណូលក៏បានសមល្មមសំរាប់តែផ្គត់ផ្គង់ជីវភាពត្រូវសារប៉ុណ្ណោះ ។

នៅឆ្នាំ ២០០៦គាត់បានទទួលព័ត៌មានតាមរយៈក្រុមប្រុសរបស់គាត់ថា សិលានិធិសាខាភ្នំពេញកំពុងផ្តល់ឥណទានជូនដល់ប្រជាពលរដ្ឋក្រីក្រសំរាប់ពង្រីក និងចាប់ផ្តើមមុខរបរថ្មី ។ បន្ទាប់មកគាត់ក៏បានទំនាក់ទំនងជាមួយមន្ត្រីឥណទានសិលានិធិ និងបានទទួលប្រាក់កម្ចីចំនួន ១.០០០ ដុល្លារអាមេរិកសំរាប់យកទៅទិញសាច់ក្រណាត់ដើម្បីពង្រីកមុខរបររបស់គាត់ ។ បន្ទាប់ពីគាត់ទទួលបានប្រាក់កម្ចីពីសិលានិធិមកធ្វើអោយមុខរបររបស់គាត់មានការរីកចំរើនយ៉ាងប្រសើរ ។ នៅក្នុងកំឡុងពេលដែលគាត់ខ្ចីប្រាក់លើកទីបី (៣.០០០ដុល្លារអាមេរិក)គាត់បានសុំប្រាក់ មួយចំនួនទិញដីមួយកន្លែង និងនៅពេលគាត់ខ្ចីប្រាក់លើកទីបួន (៤.០០០ដុល្លារអាមេរិក)គាត់អាចសង់ផ្ទះថ្មីមួយ ល្ងែង ។ កូនស្រីច្បងរបស់គាត់កំពុងបន្តការសិក្សានៅសាកលវិទ្យាល័យជាតិគ្រប់គ្រង ។ លោក ខេមរាបានមានប្រសាសន៍ថា "នេះជាចំណុចផ្ទាល់ប្តូរមួយក្នុងឆាកជីវិតរបស់ខ្ញុំ ហើយធ្វើឱ្យខ្ញុំមិនអាចបំភ្លេចបាននូវគុណរបស់សិលានិធិ មកលើត្រូវសារខ្ញុំ" ។ ឥឡូវនេះគាត់មានបំណងប្រាថ្នាដ៏ធំមួយទៀតគឺទិញរថយន្តមួយគ្រឿងសំរាប់ត្រូវសាររបស់គាត់ ។



អ្នកស្រី លោក លេន បានកើតនៅក្នុងត្រូវសារក្រីក្រមួយនៅតំបន់ជនបទក្នុងខេត្តកណ្តាល។ ត្រូវសាររបស់គាត់រស់នៅ ពីងផ្នែកលើការធ្វើស្រែដែលពីងផ្នែកទាំងស្រុងទៅលើភ្លៀងមូសុងដែលមិនអាចព្យាករមុនបាន ។ គាត់បានចំរើនវ័យឡើងក្នុងអំឡុងពេលដែលប្រទេសមានសង្គ្រាមដែលធ្វើឱ្យគាត់មិនអាចបញ្ចប់ការសិក្សានៅថ្នាក់បឋមសិក្សារបស់គាត់ ។ គាត់បានរៀបការជាមួយនារីម្នាក់នៅឆ្នាំ ១៩៧៩ ហើយប្តីរបស់គាត់បានស្លាប់នៅក្នុងសមរម្យនៅក្នុងឆ្នាំ ១៩៨៧ ។ គាត់បានក្លាយទៅជាស្ត្រីមេម៉ាយមានកូនពីរនាក់ដែលកូនប្រុសច្បងមានអាយុ ៧ ឆ្នាំ រីឯកូនស្រី បួនមានអាយុទើបតែ ៩ ខែប៉ុណ្ណោះ ។ គាត់ជួបប្រទះនូវការលំបាកយ៉ាងខ្លាំងក្នុងការចិញ្ចឹមកូនទាំងពីររបស់គាត់ ។ គាត់ក៏បានធ្វើការដោយប្រើកម្លាំងពលកម្មក្នុងការជញ្ជូនឥដ្ឋឡើង និង ចុះពីរថយន្តដឹកឥដ្ឋដើម្បីរកប្រាក់ចិញ្ចឹមជីវិត ហើយជាមួយគ្នានោះគាត់ក៏បានធ្វើស្រែផងដែរ ។ កូនរបស់គាត់បានបញ្ចប់ការសិក្សានៅត្រីមថ្នាក់ទី ៣ ដោយសារ គាត់គ្មានលទ្ធភាពឧបត្ថម្ភ ។ នៅឆ្នាំ២០០៦ កូនប្រុសរបស់គាត់បានសំរេចចិត្តទៅធ្វើការជាអ្នកបម្រើនៅភោជនីយដ្ឋាន មួយក្នុងរាជធានីភ្នំពេញដើម្បីរកប្រាក់មកផ្គត់ផ្គង់ការចំណាយប្រចាំថ្ងៃ ។ គាត់បានរៀបអាពាហ៍ពិពាហ៍កូនស្រីរបស់គាត់ជាមួយកសិករម្នាក់នៅពេលដែលនាងមានអាយុ ១៩ឆ្នាំ ។ នៅឆ្នាំ ២០០៧គាត់បានទទួលព័ត៌មានពីអ្នកជិតខាងរបស់គាត់ថាសិលានិធិសាខាស្រុកមុខកំពូលកំពុងតែផ្តល់សេវាប្រាក់កម្ចីជូនដល់ប្រជាពលរដ្ឋក្រីក្រ ។ គាត់ក៏បានទទួលប្រាក់កម្ចីលើកទីមួយរបស់គាត់ចំនួន ១.០០០.០០០រៀល (ប្រហែល២៥០ដុល្លារអាមេរិក) សំរាប់ទិញ ពូជស្រូវ និង ដី ។ គាត់មានបំណងប្រាថ្នារកប្រាក់ចំណូលបន្ថែមទៀត ហើយក៏បានខ្ចីប្រាក់លើកទីពីរចំនួន ២.០០០.០០០រៀល (ប្រហែល៥០០ដុល្លារអាមេរិក) ដើម្បីទិញម៉ូតូ និង រទេះ សំរាប់កូនប្រុសរបស់គាត់ ដែលចាប់ផ្តើមប្រកបរបរទិញដូងពីភូមិឆ្ងាយយកមកលក់នៅតាមទីប្រជុំជន ។ មុខរបរថ្មីនេះធ្វើឱ្យចំណូលត្រូវសារ គាត់បានចាប់ផ្តើមកើនឡើង ដូច្នោះគាត់ក៏បានសំរេចចិត្តខ្ចីប្រាក់លើកទីបីរបស់គាត់ចំនួន ១.០០០.០០០រៀល (ប្រហែល២៥០ដុល្លារអាមេរិក) ដើម្បីពង្រីកមុខរបរទិញលក់ដូងនេះ ។ ជាងនេះទៅទៀតក្រៅពីមុខរបរទិញលក់ដូង សិលានិធិ បានជួយគាត់ឱ្យមានលទ្ធភាពទិញកង់មួយគ្រឿង និងទូរទស្សន៍មួយគ្រឿងផងដែរ ។ គាត់បានឈប់ធ្វើការងារជញ្ជូនឥដ្ឋដែលជាការងារធ្ងន់នោះអស់រយៈពេលពីរឆ្នាំមកហើយ។ បច្ចុប្បន្នគាត់ធ្វើជាអ្នកបេះម្ទេសដែលគេយកមកឱ្យបេះនៅផ្ទះដើម្បីរកចំណូលបន្ថែមទៀត ។ គាត់បានមានប្រសាសន៍ថា " បច្ចុប្បន្នខ្ញុំមានអារម្មណ៍រីករាយហើយខ្ញុំមានបំណងចង់សង់ផ្ទះថ្មីមួយខ្នងសំរាប់ត្រូវសាររបស់ខ្ញុំ ។ ខ្ញុំសូមថ្លែងអំណរគុណដល់ សិលានិធិ ដែលបានជួយនាងខ្ញុំក្នុងពេលដែលខ្ញុំជួបការលំបាក" ។

ក្រុមប្រឹក្សាភិបាល



លោក ស៊ុន បូរេត



លោក គុជ សេង្គា



Dr. JAIME ARISTOTLE B. ALIP

លោក ស៊ុន បូរេត ប្រធានក្រុមប្រឹក្សាភិបាល

ជនជាតិខ្មែរ លោក បានចូលរួមជាមួយក្រុមហ៊ុនក្នុងនាមជាសមាជិកក្រុមប្រឹក្សាភិបាលនៅក្នុងឆ្នាំ២០០៣ ហើយលោកក៏ត្រូវបានជ្រើសរើសជាប្រធានក្រុមប្រឹក្សាភិបាលក្នុងឆ្នាំ២០០៦ ។ លោក ស៊ុន បូរេត បានទទួលបរិញ្ញប័ត្រ ជាន់ខ្ពស់ជំនាញវិទ្យាសាស្ត្រសេដ្ឋកិច្ចពីសាកលវិទ្យាល័យ Massachusetts, USA នៅឆ្នាំ១៩៩២ ដែលប្រកប ដោយនិទ្ទេសកិត្តិយស។ លោក ស៊ុន បូរេត ជាមនុស្សម្នាក់ដែលមានបទពិសោធន៍ធ្វើការងារជាង ២០ឆ្នាំ មកហើយ ទាំងផ្នែកសាធារណៈ និង ផ្នែកឯកជននៅសហរដ្ឋអាមេរិក និង នៅប្រទេសកម្ពុជា ។

លោក គុជ សេង្គា សមាជិកក្រុមប្រឹក្សាភិបាល

ជនជាតិខ្មែរ លោកគឺជាស្ថាបនិកមួយរូបរបស់អង្គការសិលានិធិ ហើយលោកបានបម្រើការងារក្នុងនាមជាប្រធានក្រុមប្រឹក្សាភិបាលរបស់ក្រុមប្រឹក្សាភិបាលសិលានិធិចាប់ពីឆ្នាំ ១៩៩៦ រហូតដល់ពាក់កណ្តាលឆ្នាំ ២០០៦ ។ ក្នុងរយៈពេលដែលលោកដឹកនាំ សិលានិធិ បានប្រែខ្លួនទៅជាគ្រឹះស្ថានមីក្រូហិរញ្ញវត្ថុដែលមានអាជ្ញាប័ណ្ណក្នុងឆ្នាំ ២០០៣ ។ លោកបានបំពេញមុខតំណែងជា អគ្គនាយក របស់ក្រុមហ៊ុន សិលានិធិ លីមីតធីត តាំងពីឆ្នាំ១៩៩៦ មក ។ លោក បានទទួលសញ្ញាប័ត្របរិញ្ញាប័ត្រជាន់ខ្ពស់នៅក្នុង ឆ្នាំ២០០៥ ពីសាកលវិទ្យាល័យចំរើនពហុបច្ចេកវិទ្យា (CUP) នៅប្រទេសកម្ពុជា។ លោកក៏ធ្លាប់បានទទួលសញ្ញាប័ត្រ ស្តីពីការបណ្តុះបណ្តាលផ្នែកភាពជាអ្នកដឹកនាំសង្គមជនបទនៅក្នុងឆ្នាំ១៩៩០ ពី SEASOLIN, Xavier University នៅប្រទេសហ្វីលីពីន និងសញ្ញាប័ត្រខាងផ្នែក Agronomy នៅ College of Agriculture ប្រទេសថៃ ។ លោក បានចូលរួមវគ្គបណ្តុះបណ្តាលជាច្រើនដូចជាមីក្រូហិរញ្ញវត្ថុការគ្រប់គ្រងបុគ្គលិក និងការគ្រប់គ្រងមុខជំនួញនៅប្រទេសកម្ពុជា និងបណ្តាប្រទេសជាច្រើនទៀត ។ លោកមានបទពិសោធន៍ការងារច្រើនជាង១៤ឆ្នាំ ក្នុងមុខជំនាញមីក្រូហិរញ្ញវត្ថុ និង ការគ្រប់គ្រងបុគ្គលិក ។ បច្ចុប្បន្ននេះលោកកំពុងសិក្សាថ្នាក់បណ្ឌិតនៅសាកលវិទ្យាល័យ (CUP) និងថ្នាក់បរិញ្ញាប័ត្រជាន់ខ្ពស់ផ្សេងមួយទៀតនៅប្រទេស ។

Dr. JAIME ARISTOTLE B. ALIP, សមាជិកក្រុមប្រឹក្សាភិបាល

ជនជាតិហ្វីលីពីន លោកត្រូវបានតែងតាំងជាសមាជិកក្រុមប្រឹក្សាភិបាលរបស់ សិលានិធិ នៅក្នុងឆ្នាំ ២០០៦ ។ Dr. Alip បានទទួលសញ្ញាប័ត្របណ្ឌិតអភិវឌ្ឍន៍អង្គភាពពី SAIDI នៅប្រទេសហ្វីលីពីនក្នុងឆ្នាំ ២០០២។ លោកបណ្ឌិត គឺជាអតីតនិស្សិតសាកលវិទ្យាល័យHarvard សហរដ្ឋអាមេរិក ហើយលោកបណ្ឌិតបានបញ្ចប់ការសិក្សារយៈពេលបីឆ្នាំលើមុខវិជ្ជា OPM Program នៅក្នុងឆ្នាំ២០០៧។ បច្ចុប្បន្ន លោកបណ្ឌិត គឺជាស្ថាបនិក និងជានាយកចាត់ការនៃ Card MRI នៅប្រទេសហ្វីលីពីន។ លោកបណ្ឌិតមានបទពិសោធន៍ប្រមាណជាជាង ៣០ឆ្នាំមកហើយលើវិស័យហិរញ្ញវត្ថុដែលផ្តោតសំខាន់ទៅលើវិស័យមីក្រូហិរញ្ញវត្ថុ ធានារ៉ាប់រងខ្នាតតូច និងការអភិវឌ្ឍន៍ជនបទ ។ លោកបណ្ឌិតធ្លាប់បំពេញការងារនៅក្នុងតួនាទីសំខាន់ៗផ្សេងគ្នាជាច្រើនក្នុងរដ្ឋាភិបាលហ្វីលីពីនដូចជាអនុរដ្ឋមន្ត្រី ក្រសួងសុខាភិបាល និង ជំនួយការរដ្ឋមន្ត្រី ក្រសួងកំណែទម្រង់ដីធ្លី ។ គាត់ក៏ធ្លាប់បានបម្រើការងារជាទីប្រឹក្សាអោយអង្គការអន្តរជាតិជាច្រើនដូចជា FAO ធនាគារពិភពលោក ធនាគារអភិវឌ្ឍន៍អាស៊ី Oxfam America និង Catholic Relief Services ។



លោក ច័ត រុន្ស៊ុន



លោក លី សុវណ្ណ



MD. SHAFIQUAL HAQUE CHOUDHURY

លោក ច័ត រុន្ស៊ុន: សមាជិកក្រុមប្រឹក្សាភិបាល

ជនជាតិខ្មែរ លោកត្រូវបានតែងតាំងជាសមាជិកក្រុមប្រឹក្សាភិបាលរបស់ សីលានិធិ នៅក្នុងឆ្នាំ ២០០៨ ។ លោកបានចូលមកបំរើការងារក្នុងក្រុមហ៊ុន សីលានិធិ តាំងពីឆ្នាំ ២០០៣មក ក្នុងមុខតំណែងជាមន្ត្រីគុណភាពផលប៉ុន្តែស្ថិតិទាន។ ក្រោយមកលោកបានបម្រើការងារជាមន្ត្រីធនធានមនុស្ស ហើយបន្ទាប់មកលោកត្រូវបានតែងតាំងជានាយកធនធានមនុស្សក្នុងឆ្នាំ ២០០៥ ។ លោក បានទទួលសញ្ញាប័ត្របរិញ្ញាប័ត្រជាន់ខ្ពស់ពីសាកលវិទ្យាល័យ បញ្ហាសាស្ត្រកម្ពុជា (PUC) ក្នុងឆ្នាំ២០០៦ និង ទទួលបានសញ្ញាប័ត្រខាងផ្នែកបណ្តុះបណ្តាលស្តីពី Microfinance Distance Learning ពី Tokyo Distance Learning Center (TDLC) ក្នុងឆ្នាំ ២០០៦ ។ លោកមាន បទពិសោធន៍ជាច្រើនដូចជាអ្នកសម្របសម្រួលការបណ្តុះបណ្តាល ប្រធានកម្មវិធីរបស់អង្គការក្រៅរដ្ឋាភិបាល និង ធ្លាប់បានបំរើការងារជានាយកប្រតិបត្តិវិទ្យាស្ថានអន្តរជាតិសំរាប់ការអភិវឌ្ឍន៍វិស័យអប់រំ ។

លោក លី សុវណ្ណ សមាជិកក្រុមប្រឹក្សាភិបាល

ជនជាតិខ្មែរ លោកត្រូវបានតែងតាំងជាសមាជិកក្រុមប្រឹក្សាភិបាលឯករាជ្យនៅថ្ងៃទី ៥ ខែ មេសា ឆ្នាំ ២០០៨ ហើយលោកក៏កំពុងកាន់មុខតំណែង ជាប្រធានក្រុមប្រឹក្សាភិបាលរបស់កណៈកម្មាធិការសវនកម្ម និងហានិភ័យរបស់សីលានិធិតាំងពីឆ្នាំ២០០៧មក។លោកបានទទួលសញ្ញាប័ត្របរិញ្ញា ប័ត្រជាន់ខ្ពស់ពីសាកលវិទ្យាល័យចំរើនពហុបច្ចេកវិទ្យានៅឆ្នាំ ២០០៥ ក្នុងប្រទេសកម្ពុជា ។ លោកបានចូលរួមវគ្គបណ្តុះបណ្តាលជាច្រើនដែលពាក់ ព័ន្ធនឹងគណនេយ្យ សវនកម្ម ការគ្រប់គ្រង ការវិភាគហិរញ្ញវត្ថុ ការគ្រប់គ្រងហិរញ្ញវត្ថុ និង គំរោងជំនួយនៅក្នុងប្រទេស និង ក្រៅ ប្រទេស ។ លោកមានបទពិសោធន៍ជាច្រើនលើជំនាញដូចជា គណនេយ្យ សវនកម្ម និង ហិរញ្ញវត្ថុ ជាមួយអង្គការអន្តរជាតិ និងគ្រឹះស្ថានមីក្រូហិរញ្ញវត្ថុ ។ បច្ចុប្បន្ននេះលោកកំពុងបម្រើការងារក្នុងមុខតំណែងជានាយកហិរញ្ញវត្ថុ និង រដ្ឋបាលជាមួយអង្គការអន្តរជាតិ Lutheran World Federation Cambodia Programme ។

MD. SHAFIQUAL HAQUE CHOUDHURY, សមាជិកក្រុមប្រឹក្សាភិបាល

លោក Md. Shafiqua Haque Choudhury ជាជនជាតិបង់ក្លាដេសត្រូវបានជ្រើសតាំងជាសមាជិកក្រុមប្រឹក្សាភិបាលក្នុងឆ្នាំ ២០០៩ ។ បច្ចុប្បន្ន លោកគឺជាប្រធាន និងជាស្ថាបនិករបស់ ASA នៅប្រទេសបង់ក្លាដេស ។ ASA ត្រូវបានគេទទួលស្គាល់ថាជាគ្រឹះស្ថានមីក្រូហិរញ្ញវត្ថុមួយឈានមុខគេលើ ពិភពលោក ហើយគំរូមីក្រូហិរញ្ញវត្ថុរបស់ ASA ដូចជា “ASA Cost-effective and Sustainable Microfinance Model” មានក្បួនល្អៗ ល្បីល្បាញ ដែលគ្រឹះស្ថានមីក្រូហិរញ្ញវត្ថុជាច្រើននៅក្នុងពិភពលោកកំពុងយកមកអនុវត្តន៍។ លោកក៏ជាសមាជិកក្រុមប្រឹក្សាភិបាល និងជានាយក របស់ CMI (Catalyst Microfinance Investors) និងជាអគ្គនាយករបស់ ASA International ដែលកំពុងតែធ្វើប្រតិបត្តិការមីក្រូហិរញ្ញវត្ថុក្នុង ប្រទេសចំនួន ៧ នៅតំបន់អាស៊ី និងអាហ្វ្រិក ។ លោក Shafiqua ធ្លាប់មានបទពិសោធន៍ជាច្រើនឆ្នាំក្នុងវិស័យមីក្រូហិរញ្ញវត្ថុ ។ ចំណែកឯការអប់រំ លោកទទួលបានសញ្ញាប័ត្រដែលមានតម្លៃស្មើបរិញ្ញាប័ត្រជាន់ខ្ពស់ជំនាញសង្គមវិទ្យាពីសាកលវិទ្យាល័យ Dhaka នៅប្រទេសបង់ក្លាដេស ។

ក្រុមប្រឹក្សាប្រតិបត្តិ



លោក គុជ សេដ្ឋា



លោក គុជ គន្ធចេស



លោក យ៉េរ្យុត ប៊ុនយ៉ែម



លោក ច័ន្ទ វង្សានុវត្ត

លោក គុជ សេដ្ឋា អគ្គនាយក

ជនជាតិខ្មែរ លោកគឺជាស្ថាបនិកមួយរូបរបស់អង្គការសិលាសិទ្ធិ ហើយលោកបានបម្រើការងារក្នុងនាមជាប្រធានក្រុមប្រឹក្សាភិបាលរបស់ក្រុមប្រឹក្សាភិបាលសិលាសិទ្ធិចាប់ពីឆ្នាំ ១៩៩៦ រហូតដល់ពាក់កណ្តាលឆ្នាំ ២០០៦ ។ ក្នុងរយៈពេលដែលលោកដឹកនាំ សិលាសិទ្ធិ បានប្រែខ្លួនទៅជាគ្រឹះស្ថានមីក្រូហិរញ្ញវត្ថុដែលមានអាជ្ញាប័ណ្ណក្នុងឆ្នាំ ២០០៣ ។ លោកបានបំពេញមុខតំណែងជា អគ្គនាយករបស់ក្រុមហ៊ុន សិលាសិទ្ធិលីមីតធីត តាំងពីឆ្នាំ១៩៩៦មក ។ លោក បានទទួលសញ្ញាប័ត្របរិញ្ញាប័ត្រជាន់ខ្ពស់នៅក្នុង ឆ្នាំ២០០៥ ពីសាកលវិទ្យាល័យចំរើនចំហុបចេកវិទ្យា (CUP) នៅប្រទេសកម្ពុជា ។ លោកក៏ធ្លាប់បានទទួលសញ្ញាប័ត្រស្តីពីការបណ្តុះបណ្តាលផ្នែកភាពជាអ្នកដឹកនាំសង្គមជនបទនៅក្នុងឆ្នាំ១៩៩០ ពី SEASOLIN, Xavier University នៅប្រទេសហ្វីលីពីន និងសញ្ញាប័ត្រខាងផ្នែក Agronomy នៅ College of Agriculture ប្រទេសថៃ ។ លោក បានចូលរួមវគ្គបណ្តុះបណ្តាលជាច្រើនដូចជាមីក្រូហិរញ្ញវត្ថុ ការគ្រប់គ្រងបុគ្គលិក និងការគ្រប់គ្រងមុខជំនួញនៅប្រទេសកម្ពុជា និងបណ្តាប្រទេសជាច្រើនទៀត។ លោកមានបទពិសោធន៍ការងារច្រើនជាង១៤ឆ្នាំ ក្នុងមុខជំនួញមីក្រូហិរញ្ញវត្ថុ និងការគ្រប់គ្រងបុគ្គលិក។ បច្ចុប្បន្ននេះលោកកំពុងសិក្សាថ្នាក់បណ្ឌិតនៅសាកលវិទ្យាល័យ (CUP) និងថ្នាក់បរិញ្ញាប័ត្រជាន់ខ្ពស់ផ្សេងមួយទៀតនៅក្រៅប្រទេស ។

លោក គុជ គន្ធចេស នាយកប្រតិបត្តិការ

លោក បានចូលរួមជាមួយ សិលាសិទ្ធិ តាំងពីឆ្នាំ ២០០០មក ក្នុងមុខតំណែងជាជំនួយនាយកប្រតិបត្តិការ នាយកសាខា ហើយលោកត្រូវបានតែងតាំងជានាយកប្រតិបត្តិការ ក្នុងឆ្នាំ ២០០៥ ។ លោក បានទទួលសញ្ញាប័ត្រ បរិញ្ញាប័ត្រជាន់ខ្ពស់ជំនួញគ្រប់គ្រងពីសាកលវិទ្យាល័យបៀលប្រាយ ហើយលោកក៏បានបញ្ចប់ការសិក្សាថ្នាក់ បរិញ្ញាប័ត្រជំនួញធនាគារ និងហិរញ្ញវត្ថុ នៅសាកលវិទ្យាល័យបៀលប្រាយក្នុងប្រទេសកម្ពុជាផងដែរ។ លោក បានចូលរួមនៅក្នុងវគ្គបណ្តុះបណ្តាលជាច្រើនទាក់ទងទៅនឹងការគ្រប់គ្រង និង មីក្រូហិរញ្ញវត្ថុក្នុងប្រទេសកម្ពុជា ឥណ្ឌូណេស៊ី និង ហ្វីលីពីន ។ លើសពីនេះទៅទៀត លោកមានបទពិសោធន៍ជាង ១០ឆ្នាំលើវិស័យមីក្រូហិរញ្ញវត្ថុ ។

លោក យ៉េរ្យុត ប៊ុនយ៉ែម នាយកហិរញ្ញវត្ថុ

លោក បានចូលរួមជាមួយ សិលាសិទ្ធិនៅចុងឆ្នាំ២០០៨ ក្នុងមុខតំណែងជា នាយកហិរញ្ញវត្ថុ។ លោក បានបញ្ចប់ការសិក្សាថ្នាក់បរិញ្ញាប័ត្រជំនួញគណនេយ្យនៅវិទ្យាស្ថានជាតិគ្រប់គ្រងក្នុងឆ្នាំ២០០១។ លោកក៏បានទទួលសញ្ញាប័ត្រ ផ្នែកគ្រប់គ្រងការអភិវឌ្ឍន៍ពិសាលា ASDECS នៅប្រទេសហ្វីលីពីនផងដែរ ។ លោកមានបទពិសោធន៍ជាង ៨ឆ្នាំមកហើយលើផ្នែកគណនេយ្យ និងសវនកម្មនៅក្រុមហ៊ុន KPMG Cambodia, Dynamic Pharma Co., Ltd និង World Vision Cambodia មុនពេលដែលលោកបានចូលរួមជាមួយសិលាសិទ្ធិ យើងនេះ ។ លោកបានចូលរួមក្នុងវគ្គបណ្តុះបណ្តាលជាច្រើនទាក់ទងទៅនឹងការគ្រប់គ្រងភាពជាអ្នកដឹកនាំ សវនកម្ម គណនេយ្យ និង មីក្រូហិរញ្ញវត្ថុនៅក្នុងប្រទេសកម្ពុជា និងនៅក្រៅប្រទេស ។ បច្ចុប្បន្ននេះលោកកំពុងតែបន្តការសិក្សាថ្នាក់អនុបណ្ឌិតគ្រប់គ្រងពាណិជ្ជកម្មនៅសាកលវិទ្យាល័យបណ្ឌិតសាស្ត្រក្នុងប្រទេសកម្ពុជា ។

លោក ច័ន្ទ វង្សានុវត្ត នាយកធនធានមនុស្ស

លោកបានចូលមកបម្រើការងារក្នុង ក្រុមហ៊ុនសិលាសិទ្ធិ តាំងពីឆ្នាំ២០០៣មកក្នុងមុខតំណែងជាមន្ត្រីគុណភាពផលប៉ុន្តែផលទាន ។ ក្រោយមកលោកបានបម្រើការងារជាមន្ត្រីធនធានមនុស្ស ហើយបន្ទាប់មកលោកត្រូវបានតែងតាំង ជានាយកធនធានមនុស្សក្នុងឆ្នាំ ២០០៥ ។ លោក បានទទួលសញ្ញាប័ត្របរិញ្ញាប័ត្រជាន់ខ្ពស់ ពីសាកលវិទ្យាល័យ បណ្ឌិតសាស្ត្រកម្ពុជា (PUC) ក្នុងឆ្នាំ២០០៦ និងទទួលបានសញ្ញាប័ត្រខាងផ្នែកបណ្តុះបណ្តាលស្តីពី Microfinance Distance Learning ពី Tokyo Distance Learning Center (TDLC) ក្នុងឆ្នាំ ២០០៦ ។ លោកមានបទពិសោធន៍ជាច្រើនដូចជាអ្នកសម្របសម្រួលការបណ្តុះបណ្តាល ប្រធានកម្មវិធីរបស់អង្គការក្រៅរដ្ឋាភិបាល និង ធ្លាប់បានបម្រើការងារជានាយកប្រតិបត្តិវិទ្យាស្ថានអន្តរជាតិសំរាប់ការអភិវឌ្ឍន៍វិស័យអប់រំ ។



កញ្ញា សេក ច័ន្ទី



លោក លីម ម៉េងសុផាតិ



លោក ស៊ុន សុខ

កញ្ញា សេក ច័ន្ទី នាយិកាអនុប្រធាន

កញ្ញាបានចូលរួមជាមួយសិល្បករតាំងពីឆ្នាំ ២០០១មក ជាមួយនឹងការចាប់ផ្តើមមុខតំណែងដំបូងជាមន្ត្រីរដ្ឋបាលជាប្រធានផ្នែករដ្ឋបាលហើយបន្ទាប់មក កញ្ញាត្រូវបានតែងតាំងជានាយិការដ្ឋបាលក្នុងឆ្នាំ ២០០៦ ។ កញ្ញាបានទទួលសញ្ញាប័ត្របរិញ្ញាប័ត្រគ្រប់គ្រងពាណិជ្ជកម្មនៅសាកលវិទ្យាល័យហៀលប្រាយ ក្នុងប្រទេសកម្ពុជា ។ កញ្ញាត្រូវបានបញ្ជូន ឱ្យចូលរួមវគ្គបណ្តុះបណ្តាលអំពី Best Practice in Microfinance ដែលរៀបចំឡើងដោយ CARD MRI នៅប្រទេសហ្វីលីពីនក្នុងឆ្នាំ ២០០៦ ។ កញ្ញាក៏បានចូលរួមវគ្គបណ្តុះបណ្តាល សិក្ខាសាលា និងសន្និសីទជាច្រើនផងដែរ ទាក់ទងទៅនឹងការគ្រប់គ្រង និងមីក្រូហិរញ្ញវត្ថុ ទាំងនៅក្នុងទីក្រុង និងតាមបណ្តារខេត្តនានាក្នុងប្រទេសកម្ពុជា ។ លើសពីនេះទៅទៀតកញ្ញាមានបទពិសោធន៍ការងារជាង៧ឆ្នាំ ជាមួយធនាគារពាណិជ្ជមុនពេលដែលកញ្ញាបានមកបម្រើការងារជាមួយសិល្បករ ។ បច្ចុប្បន្ននេះកញ្ញាកំពុងតែបន្តការសិក្សាថ្នាក់បរិញ្ញាប័ត្រជាន់ខ្ពស់នៅ សាកលវិទ្យាល័យ ភូមិន្ទនីតិសាស្ត្រ និង វិទ្យាសាស្ត្រសេដ្ឋកិច្ច (RULE) ។

លោក លីម ម៉េងសុផាតិ នាយកវិធានវិទ្យា

លោក បានចូលរួមជាមួយសិល្បករតាំងពីឆ្នាំ ២០០៥មក ហើយបានតែងតាំងជានាយកវិទ្យាតាំងពីឆ្នាំ ២០០៧មក ។ លោក សុផាតិ បានបញ្ចប់ ការសិក្សាថ្នាក់បរិញ្ញាប័ត្រជំនាញគ្រប់គ្រងប្រព័ន្ធថវិកាវិទ្យា នៅសាកលវិទ្យាល័យជាតិគ្រប់គ្រងក្នុងឆ្នាំ ២០០៣ រាជធានីភ្នំពេញ ។ លោកមានបទពិសោធន៍ ជាច្រើនឆ្នាំលើជំនាញការសរសេរកម្មវិធីកុំព្យូទ័រ និងការគ្រប់គ្រងសុវត្ថិភាពនៃប្រព័ន្ធថវិកាវិទ្យាជាមួយក្រុមហ៊ុនឯកជនជាច្រើនមុនពេលដែលលោកចូល បម្រើការងារជាមួយសិល្បករ ។ លោកធ្លាប់បានចូលរួមក្នុងវគ្គបណ្តុះបណ្តាលជាច្រើនទាំងនៅក្នុង និងក្រៅប្រទេសដែលទាក់ទងទៅនឹងវិស័យមីក្រូហិរញ្ញវត្ថុ និង កម្មវិធីប្រព័ន្ធគ្រប់គ្រងធនាគារ ដូចជាការគ្រប់គ្រងលើប្រព័ន្ធ KREDITS ប្រព័ន្ធ MBWin Micro-banking វគ្គសិក្សាអំពីប្រព័ន្ធផែនការសម្រាប់ អង្គភាព និង ការវិភាគទៅលើលទ្ធផលរបស់គ្រឹះស្ថានមីក្រូហិរញ្ញវត្ថុ ។ លោកក៏ត្រូវបានបញ្ជូនទៅចូលរួមវគ្គបណ្តុះបណ្តាលនៅប្រទេសហ្វីលីពីន ស្តីអំពី កម្មវិធីមីក្រូហិរញ្ញវត្ថុរបស់ CARD MRI នៅខែ កក្កដា ឆ្នាំ ២០០៨ ។ លោកធ្លាប់មានបទពិសោធន៍ជាង ៥ឆ្នាំលើជំនាញខាងតភ្ជាប់បណ្តាញ(Networking) និង ប្រព័ន្ធគ្រប់គ្រងទិន្នន័យ (DBMS) ។

លោក ស៊ុន សុខ ប្រធានក្រុមសវនកម្មផ្ទៃក្នុង

លោកបានចូលរួមជាមួយ សិល្បករតាំងពីឆ្នាំ ២០០៤មក ។ លោក បានបញ្ចប់ការសិក្សាថ្នាក់បរិញ្ញាប័ត្រជំនាញ ធនាគារ និងហិរញ្ញវត្ថុនៅសាកលវិទ្យាល័យ ភូមិន្ទនីតិសាស្ត្រ និងវិទ្យាសាស្ត្រសេដ្ឋកិច្ច (RULE) ក្នុងឆ្នាំ ២០០៣ ហើយលោកក៏បានទទួលសញ្ញាប័ត្របរិញ្ញាប័ត្រជាន់ខ្ពស់ ជំនាញធនាគារ និងហិរញ្ញវត្ថុ នៅសាកលវិទ្យាល័យ ភូមិន្ទនីតិសាស្ត្រ និងវិទ្យាសាស្ត្រសេដ្ឋកិច្ច (RULE) ក្នុងឆ្នាំ ២០០៧ ។ លោក បានបញ្ចប់ការសិក្សាថ្នាក់បរិញ្ញាប័ត្រ អក្សរសាស្ត្រភាសា អង់គ្លេសនៅសាកលវិទ្យាល័យហៀលប្រាយផងដែរ ។ លោក ធ្លាប់បានចូលរួមវគ្គបណ្តុះបណ្តាលជាច្រើនទាក់ទងទៅនឹង សវនកម្ម និងមីក្រូហិរញ្ញវត្ថុដែល រៀបចំដោយវិទ្យាស្ថានធនាគារកម្ពុជា (CIB) និង KPMG ។ លោកក៏បានចូលរួមវគ្គបណ្តុះបណ្តាលស្តីអំពី Best Practice in Microfinance ដែល រៀបចំដោយ CARD MRI ក្នុងប្រទេសហ្វីលីពីននៅខែធ្នូ ឆ្នាំ២០០៩ ។ បច្ចុប្បន្នលោកគឺជាបេក្ខជនម្នាក់របស់ CPA, ACCA នៅសាលា Cam-Ed ក្នុងប្រទេសកម្ពុជា ។ លោក នឹងត្រូវបានតែងតាំងជានាយក នាយកដ្ឋានសវនកម្មផ្ទៃក្នុង នៅឆ្នាំ ២០១០ ខាងមុខ ។

គណៈកម្មាធិការប្រតិបត្តិ

គណៈកម្មាធិការប្រតិបត្តិ

គណៈកម្មាធិការប្រតិបត្តិ ត្រូវបានបង្កើតឡើងដោយក្រុមប្រឹក្សាភិបាល នៅក្នុង ត្រីមាសទី៤ នៃឆ្នាំ២០០៨ ដើម្បីតាមដានលើការបំពេញការងាររបស់គណៈគ្រប់គ្រងនៅក្នុងការអនុលោមទៅតាមគោលការណ៍ផែនការយុទ្ធសាស្ត្រ និង ផែនការប្រចាំឆ្នាំរបស់គ្រឹះស្ថាន និងជាពិសេសតាមដានទៅលើកិច្ចប្រតិបត្តិការឥណទាន ហិរញ្ញវត្ថុ និង ការត្រួតពិនិត្យផ្ទៃក្នុងរបស់សីលានិធិទាំងមូល ។

សមាសភាពគណៈកម្មាធិការ រួមមាន៖

- ១. លោក ស៊ុន បូរេត ជាប្រធាន
- ២. លោក គុជ សេដ្ឋា ជាសមាជិក
- ៣. លោក ថៃត វឌ្ឍនៈ ជាលេខាធិការ

ការកិច្ច និង ការទទួលខុសត្រូវ៖

គណៈកម្មាធិការប្រតិបត្តិ ត្រូវតាមដានអោយបានទៀងទាត់លើកិច្ចប្រតិបត្តិការរបស់គ្រឹះស្ថានមីក្រូហិរញ្ញវត្ថុ សីលានិធិ ដើម្បី៖

- ១. ផ្ទៀងផ្ទាត់លើលទ្ធផលការងារផ្នែកប្រតិបត្តិការ និង ផ្នែកហិរញ្ញវត្ថុ ធៀបទៅនឹងផែនការ ។
- ២. អនុម័តព្រឹត្តិសារវិស័យបុគ្គលិកដែលមានមុខតំណែងចាប់ពីនាយកឡើងទៅ ។
- ៣. ផ្តល់ការណែនាំយុទ្ធសាស្ត្រ ចំពោះប្រតិបត្តិការទូទៅរបស់ក្រុមហ៊ុន ។

- ៤. ធ្វើការសម្រេចចិត្តជំនួសអោយក្រុមប្រឹក្សាភិបាល នៅពេលដែលក្រុមប្រឹក្សាភិបាលមិនមានការប្រជុំ ។
- ៥. ផ្ទៀងផ្ទាត់ទៅលើ គោលការណ៍ហិរញ្ញវត្ថុ គោលការណ៍ឥណទាន និង ផលិតផលផ្នែកហិរញ្ញវត្ថុ ហើយផ្តល់អនុសាសន៍សមស្របជូនក្រុមប្រឹក្សាភិបាល ដើម្បីអនុម័ត ។
- ៦. រាយការណ៍ដោយផ្ទាល់ជូនទៅក្រុមប្រឹក្សាភិបាល ។

សកម្មភាពរបស់គណៈកម្មាធិការប្រតិបត្តិ៖

គណៈកម្មាធិការប្រតិបត្តិ បានរៀបចំការប្រជុំចំនួន៩លើក ដើម្បីតាមដានលទ្ធផលសរុបរបស់សីលានិធិ ក្នុងឆ្នាំ ២០០៩ ។ នៅក្នុងកិច្ចប្រជុំនោះប្រធានបទសំខាន់ៗ មួយចំនួនត្រូវបានលើកយកមកពិភាក្សាហើយគណៈកម្មាធិការប្រតិបត្តិក៏ បានផ្តល់ជាអនុសាសន៍មួយចំនួនដល់គណៈគ្រប់គ្រងដើម្បីធ្វើឱ្យលទ្ធផល បានប្រសើរឡើង ។ នៅក្នុងកិច្ចប្រជុំទាំងនោះ សមាជិកគណៈគ្រប់គ្រងសំខាន់ៗទាំងអស់ត្រូវបានអញ្ជើញចូលរួម ដើម្បីធ្វើបទបង្ហាញជូនដល់ គណៈកម្មាធិការស្តីអំពីសមិទ្ធផលដែលនាយកដ្ឋានរបស់ខ្លួនសំរេចបាន និងឧបសគ្គ ។ ការប្រជុំរបស់គណៈកម្មាធិការប្រតិបត្តិ គឺជាយុទ្ធការ តាមដានយ៉ាងឆាប់រហ័សមួយ និងមានសារៈប្រយោជន៍យ៉ាងសំខាន់ជូនដល់សីលានិធិដើម្បីធ្វើឱ្យសកម្មភាពរបស់ខ្លួន បានប្រសើរឡើង ។



គណៈកម្មាធិការសវនកម្ម និង ហានិភ័យ

គណៈកម្មាធិការ សវនកម្ម និង ហានិភ័យបានបង្កើតឡើងនៅថ្ងៃទី ២៦ ខែកញ្ញា ឆ្នាំ ២០០៧ ។ គណៈកម្មាធិការនេះត្រូវបានបង្កើតឡើងដោយមានសមាជិក ៣នាក់ ដែលក្នុងនោះមានសមាជិកក្រុមប្រឹក្សាភិបាលឯករាជ្យម្នាក់មកពីខាងក្រៅត្រូវបានតែងតាំងជាប្រធានគណៈកម្មាធិការសវនកម្ម និង ហានិភ័យ ។ ដោយមានការរីកចំរើនរបស់ស្ថាប័ន និង ការអនុលោមទៅតាមប្រកាសរបស់ធនាគារជាតិនៃកម្ពុជា និង អនុសាសន៍របស់ក្រុមហ៊ុនសវនកម្មឯករាជ្យ គណៈកម្មាធិការនេះត្រូវបានបង្កើតឡើងដើម្បីពិនិត្យមើល និង ពង្រឹងសមត្ថភាពនាយកដ្ឋានសវនកម្មផ្ទៃក្នុង និង ធ្វើអោយប្រសើរដល់យន្តការត្រួតពិនិត្យ របស់ស្ថាប័ននេះ ។

សមាសភាពរបស់គណៈកម្មាធិការ:

គណៈកម្មាធិការសវនកម្ម និង ហានិភ័យរួមមានសមាជិកដូចខាងក្រោម:

១. លោក លី សុវណ្ណ ជាប្រធានគណៈកម្មាធិការ
២. លោក ស៊ុន បូរេត ជាសមាជិក
៣. លោកបណ្ឌិត Jaime Aristotle B. Alip ជាសមាជិក
៤. លោក ស៊ុន សុខ ជាលេខាធិការ

តួនាទី និង ការទទួលខុសត្រូវរបស់គណៈកម្មាធិការសវនកម្ម និង ហានិភ័យ

គណៈកម្មាធិការសវនកម្ម និងហានិភ័យធានាថាព័ត៌មានដែលដាក់បញ្ចូលក្នុងរបាយការណ៍ហិរញ្ញវត្ថុត្រូវ មានភាពគ្រប់គ្រាន់ត្រឹមត្រូវអាចជឿជាក់ បានមានទំនាក់ទំនងគ្នា អាចផ្ទៀងផ្ទាត់បាន និង ទាន់ពេលវេលា ។ ជាងនេះទៀតគណៈកម្មាធិការសវនកម្ម និង ហានិភ័យក៏ធ្វើរបាយការណ៍ជូនទៅ ក្រុមប្រឹក្សាភិបាលក្រុមហ៊ុនទាក់ទងទៅនឹងបញ្ហាសំខាន់ៗមួយចំនួនដែលបានជួបប្រទះផងដែរ ។ ការទទួលខុសត្រូវសំខាន់ៗគឺ:

- តំលៃ និងក្រមសីលធម៌: គណៈកម្មាធិការគួរតែធ្វើការផ្ទៀងផ្ទាត់ឡើងវិញប្រចាំឆ្នាំ ដោយការរៀបចំ ការងារនានាដែលបង្កើតឡើងដោយថ្នាក់ គ្រប់គ្រងសីលធម៌ ដោយលើកជាឧទាហរណ៍គំរូ និង ជំរុញដល់តំលៃសេវាសាធារណៈ និង ធានាអោយមានការអនុលោមទៅតាមច្បាប់ បញ្ជាផ្ទៃក្នុង គោលការណ៍ និង ស្តង់ដារក្រមសីលធម៌ ។
- ការគ្រប់គ្រងហានិភ័យ: គណៈកម្មាធិការសវនកម្មផ្ទៃក្នុងធ្វើការផ្ទៀងផ្ទាត់ឡើងវិញប្រចាំឆ្នាំនូវទំរង់ ហានិភ័យសារជីវកម្ម និង ការរៀបចំផ្នែក ហានិភ័យរបស់ថ្នាក់គ្រប់គ្រង ។
- លក្ខខណ្ឌត្រួតពិនិត្យការគ្រប់គ្រង: គណៈកម្មាធិការសវនកម្មផ្ទៃក្នុងធ្វើការផ្ទៀងផ្ទាត់ឡើងវិញ ប្រចាំឆ្នាំនូវការរៀបចំការត្រួតពិនិត្យផ្ទៃក្នុងរបស់ ភ្នាក់ងារ រួមមានទាំងភាពគ្រប់គ្រាន់នៃសវនកម្មដែល ដឹកនាំដោយថ្នាក់គ្រប់គ្រង ។
- មុខងាររបស់សវនកម្មផ្ទៃក្នុង

សមិទ្ធផល និង សកម្មភាពរបស់គណៈកម្មាធិការ

ក្នុងកំឡុងឆ្នាំ ២០០៩ គណៈកម្មាធិការនេះបានការរៀបចំការប្រជុំចំនួន ១១ លើកដើម្បីពិភាក្សាអំពី ការរកឃើញ និង បញ្ហាពីរបាយការណ៍ សវនកម្មផ្ទៃក្នុង និងបង្កើតអោយមានអនុសាសន៍ និងយុទ្ធសាស្ត្រដើម្បី ធ្វើអោយប្រសើរទៅដល់នីតិវិធីសវនកម្ម ។ ក្រៅពីនេះ គណៈកម្មាធិការ នេះបានពិភាក្សាអំពី របាយការណ៍សវនកម្មឯករាជ្យ ឆ្នាំ២០០៩ និងការ ត្រួតពិនិត្យផ្ទៃក្នុង ។ គណៈកម្មាធិការនេះបានធ្វើអោយប្រសើរ និងពង្រឹង នូវសមត្ថភាពរបស់នាយកដ្ឋានដើម្បីគាំទ្រដល់ស្ថាប័នទាំងមូល ។



យ័ន្តការណ៍ និង សេវាកម្មហិរញ្ញវត្ថុ

នៅក្នុងឆ្នាំ ២០០៩ សិលានិព្វិតបានធ្វើការកែលម្អអន្តរជាតិផលហិរញ្ញវត្ថុ របស់ខ្លួនផងដែរដោយការកាត់បន្ថយទំហំ ឥណទានអតិបរមា ៥,០០០ដុល្លារអាមេរិក មកនៅត្រឹម ៣,០០០ ដុល្លារអាមេរិក និង ធ្វើការកាត់បន្ថយរយៈ ពេលខ្លីពី ២៤ខែ មកនៅត្រឹម ១២ខែវិញ ។ ការធ្វើការកែលម្អនេះគឺផ្អែកតាមការវិភាគផលប៉ុន្តែឥណទាន, ស្ថានភាពមីក្រូហិរញ្ញវត្ថុ និង ស្ថានភាពសេដ្ឋកិច្ចនៅក្នុងព្រះរាជាណាចក្រកម្ពុជា ។

ឥណទានក្រុម

ឥណទានក្រុមត្រូវបានបំរើឱ្យប្រជាជនក្រីក្រដូចជាសហគ្រិនដែលមានប្រាក់ចំណូលទាប និង កសិករ ។ អតិថិជន ត្រូវបង្កើតជាក្រុមធានាគ្នាមួយដែលមានសមាជិកពី ២ - ៥ នាក់ ។ អតិថិជនអាចខ្ចីឥណទានដែលមាន ទំហំចាប់ ពី១០០,០០០រៀល-២,៤០០,០០០រៀល សមមូលជាមួយប្រាក់បាតថៃជាមួយនឹងអត្រាការប្រាក់ ហើយមាន រយៈពេលខ្លីឥណទានមានចន្លោះចាប់ពី ១ខែ - ១២ខែ។ អតិថិជនអាចមានជំរើសក្នុងការសងប្រាក់បានពីប្រភេទ ដូចជា សងការប្រាក់ប្រចាំខែ និងប្រាក់ដើមនៅចុងវគ្គ ឬ សងរំលោះប្រាក់ដើម និង ការប្រាក់ប្រចាំខែ ។

ឥណទានទោល

ឥណទានទោលត្រូវបានបំរើឱ្យប្រជាជនក្រីក្រ និង អតិថិជនដែលមានតម្រូវការខ្ពស់ដូចជាអ្នកប្រកប អាជីវកម្មខ្នាតតូច មធ្យម និង កសិករទាំងឡាយ ។ អតិថិជនអាចខ្ចីប្រាក់ជាងកត្តាជនជាមួយនឹងឥណទានដែលមានទំហំចាប់ពី១០០,០០០រៀល-១២,០០០,០០០រៀល សមមូលជាមួយប្រាក់បាតថៃ និង ប្រាក់ដុល្លារ ជាមួយ នឹងរយៈពេលខ្លីចន្លោះចាប់ពី ១ខែ - ១២ខែ ។ អតិថិជនអាចជ្រើសរើសរបៀបសងប្រាក់ដូចជាសងការប្រាក់ ប្រចាំខែ និងប្រាក់ដើម នៅចុងវគ្គ ឬ សងរំលោះប្រាក់ដើម និង ការប្រាក់ប្រចាំខែផ្អែកទៅតាមប្រភេទ នៃឥណទាន ។

ឥណទានសំរាប់ប្រើប្រាស់ក្នុងគ្រួសារ

ឥណទានសំរាប់ប្រើប្រាស់ក្នុងគ្រួសារគឺជាឥណទានទោលដែលផ្តល់ឱ្យអតិថិជនសំរាប់ប្រើប្រាស់ក្នុងគោលបំណង ផ្ទាល់ខ្លួន និង បំពេញតម្រូវការក្នុងគ្រួសារ ។ អតិថិជនអាចខ្ចីឥណទានសំរាប់ប្រើប្រាស់ក្នុងគ្រួសារដែលមានទំហំ ចាប់ពី ១០០,០០០រៀល-១២,០០០,០០០រៀល សមមូលជាមួយប្រាក់បាតថៃ និង ប្រាក់ដុល្លារ ជាមួយ នឹងរយៈពេលខ្លីចន្លោះចាប់ពី ១ខែ - ១២ខែ ដោយត្រូវសងរំលោះប្រាក់ដើម និង ការប្រាក់ប្រចាំខែ។

ឥណទាន IFAD

ឥណទាននីតិវិធីជាឥណទានផ្តល់ឱ្យសំរាប់កសិកម្ម និង ប្រជាពលរដ្ឋដែលទទួលបានការបណ្តុះបណ្តាលផ្នែកកសិកម្ម ពីមន្ទីរកសិកម្ម និង រុក្ខាប្រមាញ់ខេត្ត ដែលរស់នៅក្នុងខេត្តពោធិ៍សាត់ និង ខេត្តបន្ទាយមានជ័យ ។ អតិថិជនត្រូវបង្កើតជាក្រុមធានាគ្នាមួយដែលមានសមាជិកពី ២ - ៥ នាក់ ។ អតិថិជនអាចខ្ចីឥណទានដែលមាន ទំហំចាប់ពី១០០,០០០រៀល-២,៤០០,០០០រៀល សមមូលជាមួយប្រាក់បាតថៃជាមួយនឹងរយៈពេលខ្លីឥណទាន អតិបរមា១២ខែ។ អតិថិជនអាចមានជំរើសក្នុងការសងប្រាក់ដូចជា សងការប្រាក់ប្រចាំខែ និងប្រាក់ដើម នៅចុងវគ្គ ឬ សងរំលោះប្រាក់ដើម និង ការប្រាក់ប្រចាំខែ ។

ប្រាក់សន្សំកាតព្វកិច្ច

អ្នកខ្ចីប្រាក់ត្រូវតែដាក់ប្រាក់សន្សំរបស់ខ្លួនមុនពេលទទួលបានប្រាក់កម្ចី ឬ ក្នុងពេលទទួលបានប្រាក់កម្ចី ហើយប្រាក់សន្សំ នឹងត្រូវដាក់បន្ថែមប្រសិនបើទំហំនៃប្រាក់កម្ចីវគ្គបន្តធំជាងវគ្គមុន ។ ប្រាក់សន្សំកាតព្វកិច្ចរបស់ឥណទានក្រុម និង ឥណទានទោលជាប្រាក់រៀល និង ប្រាក់បាតថៃ៥% នៃប្រាក់កម្ចី ជាមួយគ្នានេះដែរការខ្ចីឥណទានទោលជាប្រាក់ ដុល្លារត្រូវដាក់ប្រាក់សន្សំចំនួន ៣% នៃប្រាក់កម្ចី ។ ទោះយ៉ាងណាក៏ដោយសិលានិព្វិតអនុញ្ញាតឱ្យអតិថិជនដាក់ ប្រាក់សន្សំច្រើនជាងចំនួនភាគរយដែលបានកំណត់ ប្រសិនបើគាត់ចង់ដាក់ប្រាក់សន្សំ។ សិលានិព្វិតមានផ្តល់ប្រាក់ លើកទឹកចិត្តចំនួន ៦% ក្នុងមួយឆ្នាំសំរាប់ប្រាក់សន្សំជាប្រាក់រៀល និង ប្រាក់បាត ថៃ ៣% ក្នុងមួយ ឆ្នាំសំរាប់ប្រាក់សន្សំជាប្រាក់ដុល្លារជូនដល់អតិថិជនដែលបានដាក់ប្រាក់សន្សំជាមួយផងដែរដោយគណនាលើសម តុល្យប្រាក់សន្សំ ។

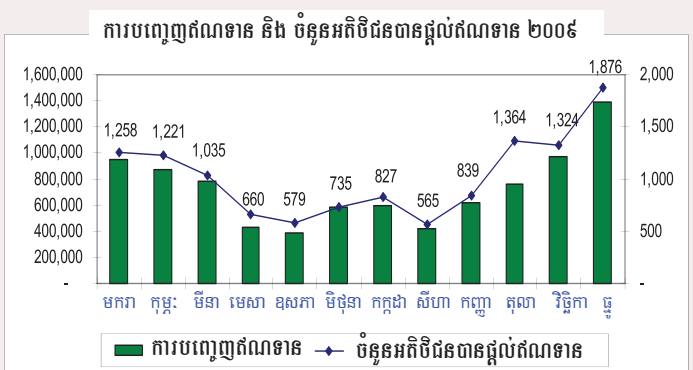
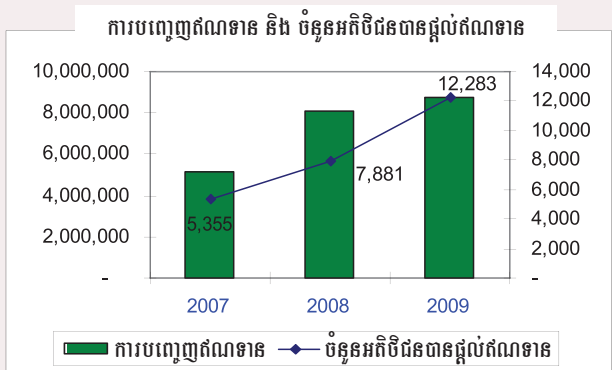


ទាយកម្មនៃប្រតិបត្តិការ

ជាថ្មីម្តងទៀតក្នុងឆ្នាំ ២០០៩ ប្រតិបត្តិការ សីលានិធិមានការរីកចម្រើនគួរឱ្យកត់សំគាល់ទៅលើចំនួនផលប្រតិបត្តិការ ចំនួនអតិថិជន និង ការពង្រីកសាខា។ នៅក្នុងឆ្នាំនេះដែរ សីលានិធិ បានបង្កើតសាខាថ្មីចំនួនប្រាំបួននៅ ក្នុងខេត្តដែលបានធ្វើប្រតិបត្តិការកន្លងមក និង អាចបង្កើត អតិថិជនចំនួន ៣,៧៤៣ នាក់ ។ នៅត្រឹមថ្ងៃទី ៣១ ខែ ធ្នូ ឆ្នាំ ២០០៩ នេះ សីលានិធិធ្វើប្រតិបត្តិការនៅតាមបណ្តាការិយាល័យ សាខាចំនួន ២០ ដែលធ្វើប្រតិបត្តិការ នៅក្នុងខេត្តចំនួន ៧ គឺ រាជធានីភ្នំពេញ ខេត្តកណ្តាល ខេត្តពោធិ៍សាត់ ខេត្តបាត់ដំបង ខេត្តបន្ទាយមានជ័យ ខេត្តសៀមរាប និង ខេត្តកំពង់ចាម ដែលក្នុងនោះមានចំនួន ៧៩ស្រុក ៣៦៩ឃុំ/សង្កាត់ និង ១,៧៩៦ភូមិ ។

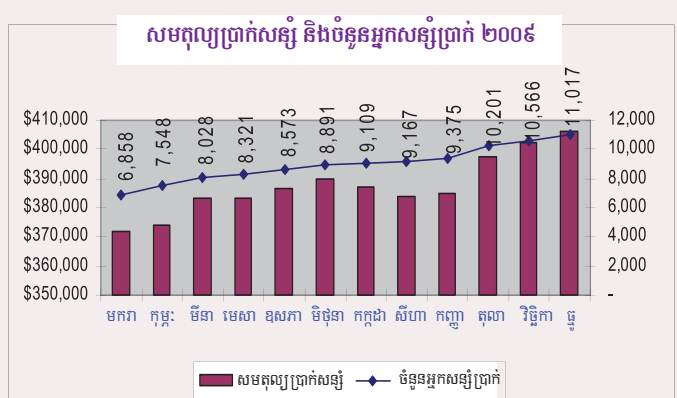
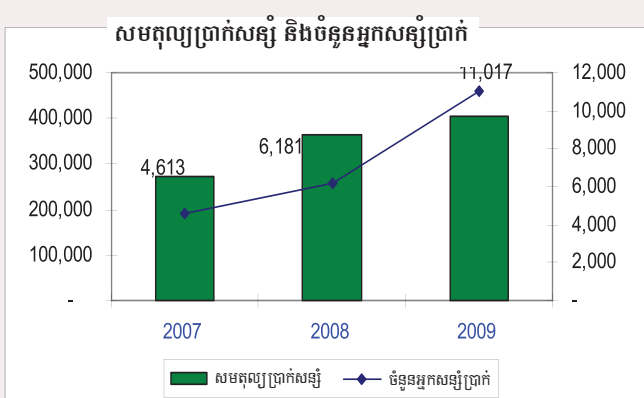
ការបញ្ចេញឥណទាន

សីលានិធិបានផ្តល់ប្រាក់កម្ចីសរុបចំនួន ៨.៧៦ លានដុល្លារ ដល់អតិថិជនចំនួន ១២,២៨៣ នាក់នៅក្នុងឆ្នាំ ២០០៩ ដែលនេះបង្ហាញ នូវកំនើនប្រាក់កម្ចីចំនួន៩% និងកំនើនអតិថិជនទទួលបានប្រាក់កម្ចីចំនួន៥៦% បើប្រៀបធៀបការផ្តល់កម្ចីនៅក្នុងឆ្នាំ ២០០៨កន្លងមក។ មធ្យមនៃប្រាក់កម្ចីក្នុងអតិថិជនម្នាក់គឺស្មើនឹង ៧១៣ដុល្លារ ដែលបង្ហាញឱ្យឃើញនូវការថយចុះចំនួន ៣១០ដុល្លារធៀបនឹងឆ្នាំ ២០០៨។



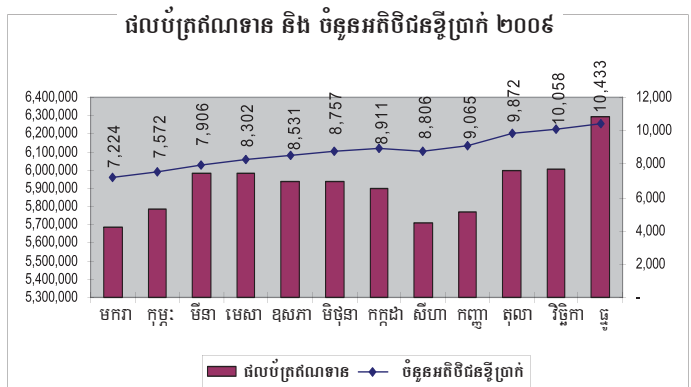
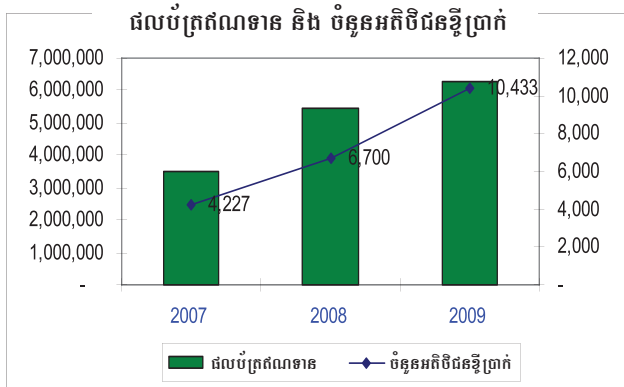
ប្រាក់សន្សំ

សមតុល្យប្រាក់សន្សំសរុបមានចំនួន ៤០៦,២១២ ដុល្លារ ជាមួយនឹងអ្នកសន្សំប្រាក់ចំនួន ១១,០១៧នាក់ ដែលវាក៏ជាការកើនឡើងនូវសមតុល្យ សន្សំចំនួន ១១% និងកើនឡើងចំនួនអ្នកសន្សំប្រាក់ចំនួន ៧៨% បើយើងធ្វើការប្រៀបធៀបជាមួយឆ្នាំកន្លងទៅ។ ការកើនឡើងនៃប្រាក់សន្សំ អាស្រ័យលើការផ្តល់ប្រាក់កម្ចីដែលបណ្តាលមកពីគោលការណ៍នៃប្រាក់សន្សំកាតព្វកិច្ច ។



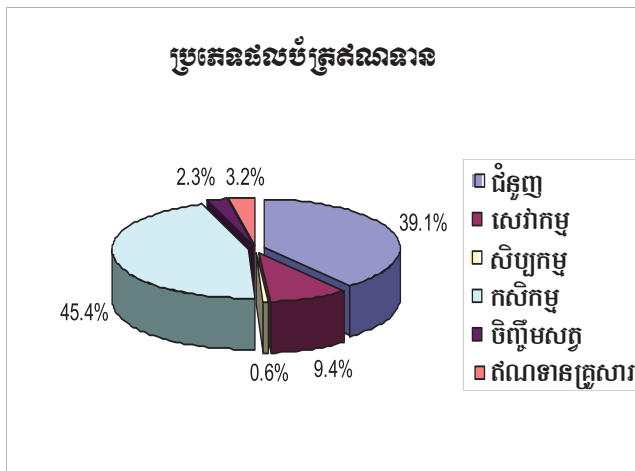
ផលប៉ុន្តែសណទាន

នៅចុងឆ្នាំ ២០០៩ នេះ សីលានិធិមានផលប៉ុន្តែសណទានកើនឡើងដល់ ៦.៣លានដុល្លារដែលបង្ហាញឱ្យឃើញនូវកំនើនចំនួន ១៥% បើប្រៀបធៀបជាមួយនឹងឆ្នាំ ២០០៨ ។ ផលប៉ុន្តែសណទានទាំងអស់ចែកចេញជាពីរប្រភេទគឺ ឥណទានក្រុម និងឥណទានទោលដែលក្នុងនោះឥណទានក្រុមមានចំនួន ១៥% និងឥណទានទោលមានចំនួន៨៥% នៃផលប៉ុន្តែសណទានសរុប ។



ប្រភេទផលប៉ុន្តែសណទាន

សីលានិធិផ្តល់ឥណទានដល់អតិថិជនដែលមានមុខរបរផ្សេងៗគ្នាជាច្រើនដែលជាលទ្ធផលនៅចុងឆ្នាំ ២០០៩ នេះ សីលានិធិមានផលប៉ុន្តែសណទាន



លើមុខរបរជំនួញចំនួន៣៩.១% ដែលក្នុងនោះមុខរបរជំនួញតិទាក់ទងទៅនឹងមុខរបរលក់ដូរខ្នាតតូចបំផុត និងខ្នាតតូច, មុខរបរកសិកម្មមានចំនួន៤៥.៤% ដែលទាក់ទងទៅនឹងការដាំដុះដូចជាស្រូវ ពោត សណែ្តក ។ល។ , មុខរបរសេវាកម្មមានចំនួន៩.៤% ដែលមានសេវាកម្មដូចជាផ្ទះជួល រថយន្តឈ្នួល កាត់ដេរ ម៉ូតូខុប និងតូបជួសជុលជាដើម។ល។, មុខរបរសិប្បកម្មមានចំនួន ០.៦% និងឥណទានសំរាប់ប្រើប្រាស់ក្នុងគ្រួសារចំនួន៣.២% ដែលប្រើប្រាស់សំរាប់ការទិញអចលនទ្រព្យ គ្រឿងសង្ហារឹម និង កែលំអគេហដ្ឋានជាដើម, និង មុខរបរចិញ្ចឹមសត្វចំនួន ២.៣% ដែលភាគច្រើនទាក់ទងទៅនឹងសកម្មភាពចិញ្ចឹមមាន់ ទា ជ្រូក និង ត្រី។



៧ ច្នៃបន្លំផលប្រតិបត្តិការ

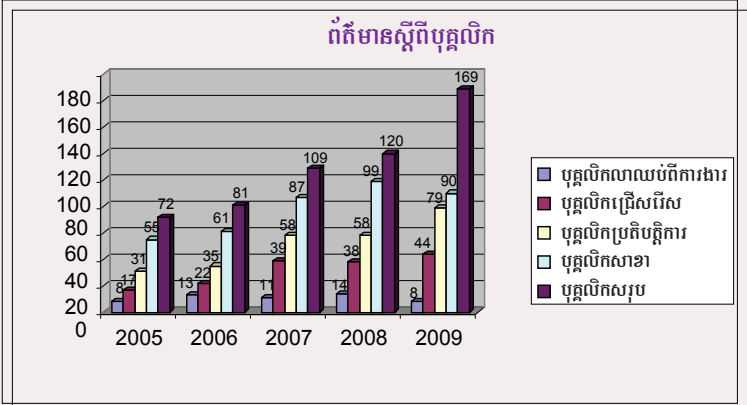
តំបន់ប្រតិបត្តិការ	31-12-09	31-12-08	31-12-07
ចំនួនភូមិ	1,796	897	634
ចំនួនឃុំ	369	252	205
ចំនួនស្រុក	79	47	40
ចំនួនការិយាល័យស្រុក	0	4	2
ចំនួនការិយាល័យសាខា	20	7	6
ផលបំព្រួតឥណទាន			
ផលបំព្រួតឥណទានដុល	\$6,291,573	\$5,479,165	\$3,518,712
ផលបំព្រួតឥណទានសុទ្ធ	\$6,238,757	\$5,473,439	\$3,515,896
ចំនួនអ្នកខ្ចីប្រាក់	10,433	6,700	4,227
មធ្យមផលបំព្រួតឥណទាន	\$603	\$818	\$832
ប្រភេទផលបំព្រួតឥណទាន			
ជំនួញ	\$2,461,003	\$2,565,518	\$1,616,265
សេវាកម្ម	\$592,817	\$396,127	\$368,002
សិប្បកម្ម	\$35,559	\$9,962	\$42,016
កសិកម្ម	\$2,854,272	\$2,004,649	\$1,298,231
ចិញ្ចឹមសត្វ	\$147,061	\$101,074	\$62,598
ប្រើប្រាស់ក្នុងគ្រួសារ	\$200,861	\$401,835	\$131,600
ប្រភេទអតិថិជន			
ស្ត្រី	6,980	4,490	2,851
បុរស	3,453	2,210	1,376
ប្រភេទតំបន់			
ប្រជុំជន	\$790,926	\$36,954	\$140,748
ពាក់កណ្តាលប្រជុំជន	\$1,237,072	\$99,343	\$211,123
ជនបទ	\$4,263,575	\$5,342,868	\$3,166,841
ប្រាក់សន្សំ			
សមតុល្យប្រាក់សន្សំ	\$406,212	\$365,256	\$273,798
ចំនួនអ្នកដាក់ប្រាក់សន្សំ	11,017	6,181	4,613
មធ្យមសមតុល្យប្រាក់សន្សំ	\$37	\$59	\$59
ការបញ្ចេញឥណទាន			
ចំនួនឥណទានបានបញ្ចេញក្នុងឆ្នាំ	\$8,762,693	\$8,064,341	\$5,115,311
ចំនួនអតិថិជនបានបញ្ចេញឥណទានក្នុងឆ្នាំ	12,283	7,881	5,355
មធ្យមឥណទានបានបញ្ចេញ	713	1,023	955
ប្រសិទ្ធភាព និង ផលិតភាព			
ចំនួនផលបំព្រួតឥណទានសំរាប់មន្ត្រីឥណទានម្នាក់	\$79,640	\$89,822	\$85,822
ផលិតភាពមន្ត្រីឥណទាន	132	110	103
ចំនួនមន្ត្រីឥណទាន	79	61	41
ហានិភ័យឥណទាន			
ចំនួនឥណទានមានហានិភ័យ .៣០ថ្ងៃ	\$179,399	\$35,638	\$13,545
អត្រាហានិភ័យឥណទាន.៣០ថ្ងៃ	2.85%	0.65%	0.38%

នាយកដ្ឋានធនធានមនុស្ស

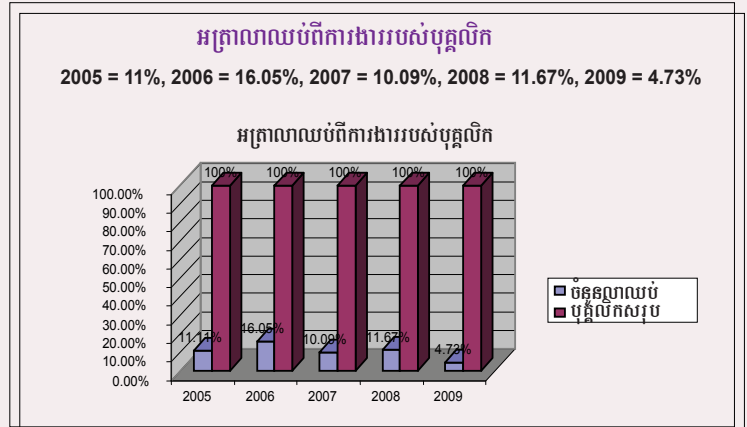
នាយកដ្ឋានធនធានមនុស្ស ត្រូវបានបង្កើតឡើងដើម្បីជួយដល់គណៈគ្រប់គ្រងនៅក្នុងការចងក្រង និងអនុវត្តនូវគោលការណ៍ធនធានមនុស្ស និងនីតិវិធីផ្សេងៗទៀតដោយសហប្រតិបត្តិការជាមួយអ្នកគ្រប់គ្រងថ្នាក់កណ្តាល និង អ្នកគ្រប់គ្រងផ្ទាល់តាមផ្នែកនីមួយៗក្នុងការបង្កបរិយាកាសការងាររីករាយនៅក្នុងអង្គភាពធ្វើអោយបុគ្គលិកគ្រប់មុខតំណែងទាំងអស់ខិតខំបំពេញការងារអស់ពីសមត្ថភាព ដើម្បីចូលរួមចំណែកឈានទៅសម្រេចបាននូវទស្សនៈ និង បេសកកម្មរបស់អង្គភាព ។ ឆ្លងកាត់នូវភាពជោគជ័យ នៅក្នុងឆ្នាំកន្លងទៅជាបន្តបន្ទាប់នាយកដ្ឋានធនធានមនុស្ស បានបង្កើតអោយមាននូវគោលការណ៍ និង នីតិវិធីធនធានមនុស្សប្រកបដោយភាពច្បាស់លាស់ និង មានតម្លាភាពគ្រប់គ្រាន់ក្នុងការគ្រប់គ្រងបុគ្គលិកនៅក្នុងគ្រឹះស្ថានមីក្រូហិរញ្ញវត្ថុ សីលានិធិ ទាក់ទងទៅនឹងការជ្រើសរើសបុគ្គលិក ការវាយតម្លៃការងាររបស់បុគ្គលិក ការផ្តល់តម្លៃបស្ចឹម ការដាក់វិន័យ និង ការបញ្ឈប់ការងាររបស់បុគ្គលិក ។ នៅក្នុងឆ្នាំ ២០០៩ នាយកដ្ឋានធនធានមនុស្សបានកែលម្អខ្លួនទៀតទៅលើគោលការណ៍បុគ្គលិក គោលការណ៍វាយតម្លៃការងារបុគ្គលិក គោលការណ៍លើកទឹកចិត្តបុគ្គលិក និង នីតិវិធីផ្សេងៗទៀតរបស់នាយកដ្ឋានធនធានមនុស្សដែលទាក់ទងទៅនឹងការគ្រប់គ្រងធនធានមនុស្សជាពិសេសយើងបានកែលម្អទៅលើដំណើរការ និងលក្ខខណ្ឌនៃការជ្រើសរើសបុគ្គលិកប្រកប ដោយប្រសិទ្ធភាព និងទាន់ពេលវេលា ។

ក. ព័ត៌មានបុគ្គលិកនៅក្នុងរយៈពេលប្រាំឆ្នាំកន្លងទៅ

នៅពេលដែលការកែប្រែរចនាសម្ព័ន្ធ និងការពង្រីកតំបន់ប្រតិបត្តិការបានកន្លងផុតទៅក្នុងឆ្នាំបានធ្វើឱ្យចំនួនបុគ្គលិក សីលានិធិ មានការកើនឡើងគួរឱ្យកត់សំគាល់ដែលមានចំនួន ៤១% ធៀបនឹងឆ្នាំមុន ។ អត្រាបុគ្គលិកលាយបំបែកពីការងារក្នុងឆ្នាំ ២០០៩ មានការថយចុះច្រើនមកនៅត្រឹម ៤.៧៣% ធៀបនឹង ១១.៦៧% នៅក្នុងឆ្នាំ២០០៨ ។ ខាងក្រោមនេះ គឺជាតារាងបង្ហាញពីព័ត៌មានបុគ្គលិករបស់គ្រឹះស្ថានមីក្រូហិរញ្ញវត្ថុ សីលានិធិ សម្រាប់រយៈពេលប្រាំឆ្នាំ (២០០៥-២០០៩) ។



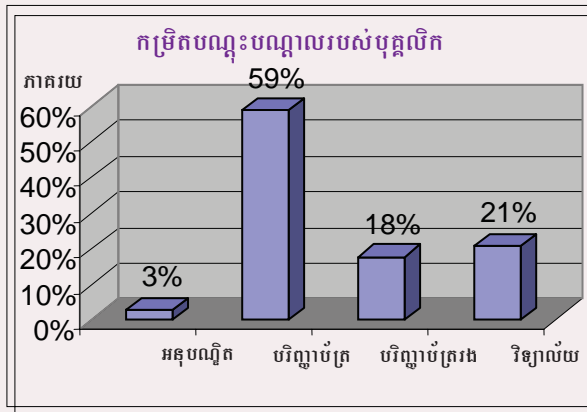
អត្រាលាយបំបែកការងាររបស់បុគ្គលិក



អត្រាលាយបំបែកប្រចាំឆ្នាំ

- ២០០៥ = ១១.១១%
- ២០០៦ = ១៦.០៥%
- ២០០៧ = ១០.០៩%
- ២០០៨ = ១១.៦៧%
- ២០០៩ = ៤.៧៣%

គ្រឹះស្ថានមីក្រូហិរញ្ញវត្ថុ សីលានិធិ បានផ្តល់ឱកាសដល់បុគ្គលិកគ្រប់គ្រងគ្រប់រូបអោយទទួលបានការបណ្តុះបណ្តាលយ៉ាងតិចត្រឹមថ្នាក់បរិញ្ញាប័ត្រ ។ គិតត្រឹមខែធ្នូ ឆ្នាំ២០០៩ បុគ្គលិករបស់សីលានិធិមានកម្រិតបណ្តុះបណ្តាលដូចខាងក្រោម :



កម្រិតបណ្តុះបណ្តាលរបស់បុគ្គលិក	
អនុបណ្ឌិត និង បណ្ឌិត	= ៣%
បរិញ្ញាប័ត្រ	= ៥៩%
បរិញ្ញាប័ត្ររង	= ១៨%
វិទ្យាល័យ	= ២១%

ខ. កម្មវិធីបណ្តុះបណ្តាល:

នៅក្នុងឆ្នាំ ២០០៩នេះ នាយកដ្ឋានធនធានមនុស្ស បានរៀបចំអោយមានវគ្គបណ្តុះបណ្តាលជាច្រើន សម្រាប់បុគ្គលិកគ្រប់មុខតំណែង ។ វគ្គបណ្តុះបណ្តាលទាំងនេះ ត្រូវបានបែងចែកជា ៤ ប្រភេទ :

១. ការតម្រង់ទិស : ការបណ្តុះបណ្តាលនេះ គឺផ្តោតសំខាន់ទៅលើបុគ្គលិកទើបតែជ្រើសរើសថ្មី ឬបុគ្គលិក ដែលបានដំឡើងឋានៈ ។
២. ការកសាងសមត្ថភាព : ការបណ្តុះបណ្តាលនេះ គឺផ្តោតសំខាន់ទៅលើបុគ្គលិកដែលបានដំឡើងឋានៈ ឬនៅពេលដែលគ្រឹះស្ថានមានការផ្លាស់ប្តូរគោលការណ៍ថ្មី ។
៣. ការរំលឹកឡើងវិញ : ការបណ្តុះបណ្តាលនេះ គឺធ្វើនៅរៀងរាល់ ៦ខែម្តងសម្រាប់បុគ្គលិកប្រតិបត្តិការ និងរៀងរាល់មួយឆ្នាំម្តងសម្រាប់បុគ្គលិកគាំទ្រដើម្បីរំលឹក និងពង្រឹងឡើងវិញទៅលើគោលការណ៍បុគ្គលិកដល់ពួកគេបន្ថែមទៀត ។
៤. ការអភិវឌ្ឍន៍បុគ្គលិក : ផ្តល់ការបណ្តុះបណ្តាលដល់គណៈគ្រប់គ្រងជាន់ខ្ពស់ អោយទទួលបានការ បណ្តុះបណ្តាលកម្រិតបរិញ្ញាប័ត្ររង បរិញ្ញាប័ត្រ ឬបរិញ្ញាប័ត្រជាន់ខ្ពស់ ។

នៅក្នុងឆ្នាំ ២០០៩ នេះមានវគ្គបណ្តុះបណ្តាលចំនួន ៤១ វគ្គ (ទាំងខាងក្នុង និង ខាងក្រៅស្ថាប័ន) ត្រូវបានផ្តល់ជូនទៅដល់បុគ្គលិកចំនួន ២៥២ នាក់ របស់សីលានិធិ ក្នុងនោះមាន ២៣វគ្គ ត្រូវបានបណ្តុះបណ្តាល ដោយសីលានិធិ និង ១៨ វគ្គទៀត ត្រូវបានបណ្តុះបណ្តាលដោយស្ថាប័នខាងក្រៅ ។ នេះមានន័យថា គ្រប់បុគ្គលិក សីលានិធិទាំងអស់ទទួលបានការបណ្តុះបណ្តាលយ៉ាងហោចណាស់មួយវគ្គ និង ៥០% ត្រូវបានបណ្តុះបណ្តាលពីវគ្គ ក្នុងកំឡុងឆ្នាំ ២០០៩ នេះ ។

ការបណ្តុះបណ្តាលក្រៅប្រទេស:

នៅក្នុងខែមករា ឆ្នាំ២០០៩ នេះបុគ្គលិកសីលានិធិ ម្នាក់ត្រូវបានបញ្ជូនអោយចូលរួមវគ្គបណ្តុះបណ្តាល មួយស្តីអំពី 'Total Quality Management (TQM)' នៅប្រទេសជប៉ុនដែលរៀបចំឡើង និង ឧបត្ថម្ភដោយមជ្ឈមណ្ឌលសហប្រតិបត្តិការអន្តរជាតិនៃប្រទេសជប៉ុន Nippon-Keidanren for International Cooperation Center (NICC) ក្រោមភិក្ខុសហការជាមួយ សហព័ន្ធនិយោជក និង សមាគមពាណិជ្ជកម្មកម្ពុជា(CAMFEBA) ។ នៅពាក់កណ្តាលឆ្នាំ ២០០៩នេះ សីលានិធិបានបញ្ជូនបុគ្គលិកគ្រប់គ្រងថ្នាក់កំពូល អោយចូលរួមសិក្សា ថ្នាក់អនុបណ្ឌិត មីក្រូហិរញ្ញវត្ថុនៅសាលា SAIDI នៅក្នុងប្រទេសហ្វីលីពីន ដោយមានការឧបត្ថម្ភពី CARD Inc. ។ នៅក្នុងឆ្នាំ២០០៩ នេះដែរ បុគ្គលិកគ្រប់គ្រងចំនួន ៥រូបត្រូវបានបញ្ជូនទៅសិក្សា និង ផ្លាស់ប្តូរបទពិសោធន៍ ជាមួយ CARD Inc . ប្រទេសហ្វីលីពីន ដើម្បីជកបទពិសោធន៍ការងារ និង សិក្សាពីចំនុចល្អរបស់ CARD Inc. ។



នាយកដ្ឋានសវនកម្មផ្ទៃក្នុង

នាយកដ្ឋានសវនកម្មផ្ទៃក្នុង គឺជានាយកដ្ឋានឯករាជ្យនៃនាយកដ្ឋានដទៃផ្សេងទៀត ។ នាយកដ្ឋាននេះត្រូវបានបង្កើតឡើងដោយស្ថិតនៅក្រោមការគ្រប់គ្រងរបស់គណៈកម្មាធិការហានិភ័យ និង សវនកម្មផ្ទៃក្នុង ដែលមានសមាជិក ក្រុមប្រឹក្សាភិបាលម្នាក់ជាប្រធាន ។

នាយកដ្ឋានសវនកម្មផ្ទៃក្នុងធ្វើការត្រួតពិនិត្យឡើងវិញ និង ធ្វើការវាយតម្លៃលើភាពត្រឹមត្រូវ ភាពគ្រប់គ្រាន់ប្រសិទ្ធភាពនៃរបាយការណ៍ហិរញ្ញវត្ថុ និង នីតិវិធីនៃការប្រតិបត្តិតាមគោលការណ៍ និងការត្រួតពិនិត្យ ។ នាយកដ្ឋានសវនកម្មផ្ទៃក្នុងក៏កំណត់នូវទំហំនៃការប្រតិបត្តិតាមគោលការណ៍ផែនការច្បាប់ និង ផ្តល់ដំណឹងដល់គណៈគ្រប់គ្រងអំពីបញ្ហាដែលអាចកើតមានឡើងបណ្តាលមកពីការមិនបានប្រតិបត្តិតាមគោលការណ៍ និង ហានិភ័យដែលអាចកើតមានឡើងចំពោះស្ថាប័ន ។ នាយកដ្ឋានសវនកម្មផ្ទៃក្នុងក៏ធ្វើការផ្តោតសំខាន់ទៅលើមុខងារ ផ្សេងៗទៀតដូចជានាយកដ្ឋានហិរញ្ញវត្ថុ នាយកដ្ឋានរដ្ឋបាល នាយកដ្ឋានធនធានមនុស្ស និង នាយកដ្ឋាន ព័ត៌មានវិទ្យាផងដែរ ។

នៅក្នុងឆ្នាំ ២០០៩ នាយកដ្ឋានសវនកម្មផ្ទៃក្នុងបានចុះធ្វើសវនកម្មតាមសាខានិមួយៗចំនួនបីដងក្នុងមួយឆ្នាំ និង ធ្វើសវនកម្មនៅការិយាល័យកណ្តាលចំនួនពីរលើកផងដែរក្នុងមួយឆ្នាំ ។ នាយកដ្ឋានសវនកម្មផ្ទៃក្នុងបានចូលរួមចំណែកដើម្បីកាត់បន្ថយនូវកំហុសឆ្គងលើប្រតិបត្តិការក្នុងសាខា និង ទប់ស្កាត់នូវការកេងបន្លំ ហើយដោយសារតែភាពរឹងមាំរបស់នាយកដ្ឋានសវនកម្មផ្ទៃក្នុងបានជះឥទ្ធិពលទៅលើប្រតិបត្តិការធ្វើឱ្យបុគ្គលិកមានការប្តេជ្ញាចិត្ត យ៉ាងមុតមាំក្នុងការអនុលោមទៅតាមគោលការណ៍ និង នីតិវិធីរបស់ស្ថាប័នក៏ដូចជាវាល់ប្រកាសរបស់ធនាគារជាតិ ។



នាយកដ្ឋានព័ត៌មានវិទ្យា

នៅក្នុងឆ្នាំ ២០០៩ សីលាភិ មានអាជ្ញាប័ណ្ណ KREDITS DATABASE សរុបទាំងអស់ ២០ សំរាប់ សាខាទាំង ២០ របស់ខ្លួនដែលក្នុងនោះ DATABASE LICENSE ចំនួន ១៣ ត្រូវបានទិញបន្ថែមនៅក្នុងឆ្នាំសំរាប់ សាខាបង្កើតថ្មី ។ សាខានីមួយៗត្រូវបានបំពាក់ទៅដោយសម្ភារៈកុំព្យូទ័រ ទំនើបៗព្រមទាំងរៀបចំសារឡើងវិញនូវ រចនាសម្ព័ន្ធនៃការភ្ជាប់បណ្តាញដើម្បីជួយសម្រួលទៅដល់ប្រតិបត្តិការប្រចាំថ្ងៃឱ្យកាន់តែប្រសើរឡើង ។ សីលាភិ អាចធ្វើឱ្យប្រាកដថា សេវាកម្មរបស់ខ្លួនអាចបំពេញនូវតំរូវការនៃប្រតិបត្តិការនាពេលបច្ចុប្បន្ន និង យុទ្ធសាស្ត្រសំរាប់អនាគត កិច្ចប្រឹងប្រែង យ៉ាងមុតមាំរបស់នាយកដ្ឋានព័ត៌មានវិទ្យាត្រូវបានអនុវត្តដើម្បីធានាឱ្យមានការគ្រប់គ្រង បានយ៉ាងល្អទៅលើប្រព័ន្ធ KREDITS ។

តាមរយៈការយល់ដឹងច្បាស់លាស់អំពីប្រតិបត្តិការរបស់សីលាភិ និង គោលការណ៍ និង នីតិវិធីឥណទាន នាយកដ្ឋានព័ត៌មានវិទ្យាបានដាក់ បញ្ចូលរាល់ប្រតិបត្តិការឥណទានរបស់សីលាភិទៅក្នុងប្រព័ន្ធ KREDITS ដែលជាកត្តាដ៏សំខាន់មួយ និង ជម្រុញឱ្យសីលាភិធ្វើការសម្រេចចិត្តបាន ត្រឹមត្រូវ និង មានប្រសិទ្ធផលខ្ពស់ទៅលើប្រព័ន្ធថ្មីនេះ ហើយថែមទាំងអាចធ្វើឱ្យ សីលាភិ ទទួលបាននូវការជួយជ្រោមជ្រែងពីក្រុមប្រឹក្សាបច្ចេកទេស (TDS) ប្រកបដោយប្រសិទ្ធភាពថែមទៀតផង ។

នាយកដ្ឋានព័ត៌មានវិទ្យាបានផ្តល់នូវការបណ្តុះបណ្តាលអំពីប្រព័ន្ធ KREDITS ជាច្រើនវគ្គទៅដល់បុគ្គលិក គ្រប់ផ្នែកដែលពាក់ព័ន្ធ និង ការថែ ទាំនូវប្រព័ន្ធប្រតិបត្តិការ KREDITS ឱ្យដំណើរការដោយរលូន ។ ការណែនាំ ការងារផ្ទាល់ដល់បុគ្គលិកត្រូវបានធ្វើឡើងជាមួយប្រធានខេត្តប្រធានសាខា គណនេយ្យករសាខា និង បេឡាទិការ ។ នីតិវិធីនៃការបណ្តុះបណ្តាល និងការណែនាំអំពីការប្រើប្រាស់ប្រព័ន្ធ KREDITS ត្រូវបានធ្វើឡើងដើម្បីលើក កំពស់ការយល់ដឹងអំពីការគ្រប់គ្រងប្រព័ន្ធព័ត៌មានវិទ្យាឱ្យកាន់តែប្រសើរឡើង ។ ក្រៅពីនេះនាយកដ្ឋានព័ត៌មានវិទ្យា និង ផ្នែកបច្ចេកទេសព័ត៌មានវិទ្យា បានធ្វើការពង្រឹងទៅលើការគ្រប់គ្រងនិងថែទាំប្រព័ន្ធកុំព្យូទ័រ SERVERS, ប្រព័ន្ធ គ្រប់គ្រងទិន្នន័យ KREDITS ប្រព័ន្ធសុវត្ថិភាពក្នុងការរក្សាទុក ទិន្នន័យ និងប្រព័ន្ធស្តារមហន្តរាយនូវការបាត់បង់ ទិន្នន័យដើម្បីការពារហានិភ័យពីការឆ្លងនូវមេរោគកុំព្យូទ័រ និងអ្នកបំផ្លាញពីខាងក្រៅ ។

ក្នុងឆ្នាំ២០០៩ នាយកដ្ឋានព័ត៌មានវិទ្យា ក៏មានតួនាទីសំខាន់មួយទៀតដោយការបង្កើតនូវប្រព័ន្ធគ្រប់គ្រង សាច់ប្រាក់ងាយស្រួល (ECC) ដែល ប្រព័ន្ធនេះត្រូវបានភ្ជាប់ជាមួយប្រព័ន្ធ KREDITS ដើម្បីបញ្ជូនទិន្នន័យទៅក្នុងប្រព័ន្ធគណនេយ្យ ACCPAC ។ ប្រព័ន្ធ ECC នេះផ្តល់នូវអត្ថប្រយោជន៍ ពិសេសៗជាច្រើនមានដូចជារបាយការណ៍ សន្លឹកប្រតិបត្តិការឥណទាន ការកត់ត្រាប្រតិបត្តិការប្រចាំថ្ងៃត្រូវបានធ្វើឡើងដោយប្រព័ន្ធ ECC នេះ ផងដែរ និងអាចបង្កើតប្លង់គណនីទៅតាមតម្រូវការរបស់ធនាគារជាតិនៃកម្ពុជាថែមទៀតផង ។



លទ្ធផលបរិយាកាស

លទ្ធផលរបស់គ្រឹះស្ថានមីក្រូហិរញ្ញវត្ថុ សីលានិធិនៅក្នុងឆ្នាំ២០០៩ បានបង្ហាញថា ប្រាក់ចំណេញក្រោយបង់ពន្ធមាន ចំនួន ១០៦.០៣៤ ដុល្លារអាមេរិក កើនលើសពីឆ្នាំ ២០០៨ ដែលប្រាក់ចំណេញក្រោយបង់ពន្ធមានចំនួនត្រឹមតែ ៥៦.០៦៣ ដុល្លារអាមេរិកប៉ុណ្ណោះ ។

ចំណូលពីប្រតិបត្តិការបានកើនឡើងរហូតដល់ ១.៦៨៤.០៩១ ដុល្លារអាមេរិក នៅក្នុងឆ្នាំ ២០០៩ បើធៀបទៅនឹងឆ្នាំ ២០០៨ ដែលមានត្រឹមតែ ១.៤១៣.២៨៨ ដុល្លារអាមេរិកប៉ុណ្ណោះ ។ ការកើនឡើង ១៩ភាគរយនេះ ជាលទ្ធផលនៃការកើនឡើងផលប្រតិបត្តិការដែលកើនឡើងពី ៥.៤៧៩.១៦៥ ដុល្លារអាមេរិក នៅក្នុងឆ្នាំ ២០០៨ រហូតដល់ ៦.២៩១.៥៧៣ ដុល្លារអាមេរិក ក្នុងឆ្នាំ ២០០៩ ។ ជាមួយគ្នានេះដែរ ចំនួនអតិថិជនបានកើនឡើងពី ៦.៧០០នាក់ នៅក្នុង ឆ្នាំ ២០០៨ រហូតដល់ ១០.៤៣៣នាក់ នៅក្នុងឆ្នាំ ២០០៩ ។

គិតជាពាន់ដុល្លារអាមេរិក

ពិពណ៌នា	២០០៥	២០០៦	២០០៧	២០០៨	២០០៩
ទ្រព្យសកម្មសរុប	១.៥៣៣	១.៨៩៤	៣.៨៥៥	៧.៤០០	៧.៧១១
ផលប្រតិបត្តិការ	១.៣៣៣	១.៧៤៥	៣.៥១៩	៥.៤៧៩	៦.២៩២
ទ្រព្យអកម្មសរុប	៨៤២	១.០០១	២.៧៨៧	៦.៤៥៣	៦.១៤៣
ដើមទុន	២២៤	៣៣៧	៣៤២	៣៣៥	១.០០០
មូលនិធិម្ចាស់ភាគហ៊ុន	៦៩១	៨៩៣	១.០៦៨	៩៤៧	១.៥៦៨
ចំណូលសរុប	៥៩៥	៧៨៦	១.១២៨	១.៨៥៥	២.១៧៧
ចំណាយប្រតិបត្តិការ	៤៦១	៦១០	៧៣០	១.២២៨	១.៣០៣
ប្រាក់ចំណេញមុនបង់ពន្ធ	៨៦	៨៩	១៧៧	១៣១	១៦៥
ប្រាក់ចំណេញក្រោយបង់ពន្ធ	៨១	៨០	១៦៣	៥៦	១០៦

ការងារគុណភាព និងចូលនិច្ចស្ថាប័នភាគហ៊ុន

ដោយមានការកើនឡើង ផលប្រតិបត្តិការ និងចំនួនសាខាទ្រព្យសកម្មសរុបបានកើនឡើងចំនួន ៤ ភាគរយនៅក្នុងឆ្នាំ២០០៩ ដែលមានជាទឹកប្រាក់ចំនួន ៧.៧១០.៧៦៦ ដុល្លារអាមេរិក ពីចំនួន ៧.៤០០.១៦៨ ដុល្លារអាមេរិកនៅក្នុងឆ្នាំ ២០០៨ ។ ជាមួយគ្នានៃការកើនឡើងនៃផលប្រតិបត្តិការប្រាក់កំចីក៏បានកើនឡើង ៥ ភាគរយ នៅក្នុងឆ្នាំ ២០០៩ ដែលមានចំនួន ៥.២៨៣.១២៥ ដុល្លារអាមេរិក នៅក្នុងឆ្នាំ ២០០៨ បើធៀបទៅឆ្នាំ ២០០៨ដែលមានចំនួនត្រឹមតែ ៥.០៣១.៦៧២ដុល្លារអាមេរិក។ ប្រាក់កំចីទាំងនោះ បានមកពីប្រភពទាំងក្នុងប្រទេស និងក្រៅប្រទេស។ ម្ចាស់បំណុលសំខាន់ៗរបស់សីលានិធិរួមមាន Oikocredit Ecumennical Development Cooperative Society U.A, Developing World Markets, Dexia Micro- Credit Fund, Micro Enterprises, INCOFIN C.V.S.O, ធនាគារអភិវឌ្ឍន៍ជនបទ, Consirizio Etimos S.C, ធនាគារអភិវឌ្ឍន៍ជនបទក្រោមគំរោង IFAD, CatalystMicrofinance Investor, និងធនាគារអភិវឌ្ឍន៍ជនបទ ក្រោមគំរោងធនាគារអភិវឌ្ឍន៍អាស៊ីលើសពីនេះ

ទៀតដើម្បីអោយមានភាពរឹងមាំសំរាប់ដើមទុន គ្រឹះស្ថានមីក្រូហិរញ្ញវត្ថុ សីលានិធិ បានទទួលយកភាគហ៊ុនថ្មី គឺ CMI International នៅដើមឆ្នាំ ២០០៩ ដែលបង្កើនដើមទុនពី ៣៣៥.១៣៤ ដុល្លារអាមេរិក ទៅ ១.០០០.០០០ ដុល្លារអាមេរិកនៅឆ្នាំ ២០០៩ ។ ជាលទ្ធផលអនុប្រតិបត្តិការភាពរបស់ស្ថាប័នបានកើនឡើងដល់ ២០.៥២ភាគរយ នៅក្នុងការិយបរិច្ឆេទ ២០០៩ ។



របាយការណ៍របស់សវនករឯករាជ្យ

របាយការណ៍របស់ក្រុមប្រឹក្សាភិបាល

ក្រុមប្រឹក្សាភិបាល មានក្តីសោមនស្សរីករាយធ្វើការដាក់ជូនពិនិត្យនូវរបាយការណ៍របស់ខ្លួន និង របាយការណ៍ហិរញ្ញវត្ថុ របស់ក្រុមហ៊ុន សីលានិធិ លីមីតធីត ហៅកាត់ថា (“ក្រុមហ៊ុន” ឬ “សីលានិធិ”) ដែលបានធ្វើសវនកម្មរួចសំរាប់ ការិយបរិច្ឆេទបញ្ចប់ថ្ងៃទី ៣១ ខែ ធ្នូ ឆ្នាំ ២០០៩ ។

សកម្មភាពចម្បង

សកម្មភាពចម្បងរបស់ សីលានិធិ គឺផ្តល់សេវាកម្មមីក្រូហិរញ្ញវត្ថុ ដល់ប្រជាពលរដ្ឋ ដែលរស់នៅជនបទតាមរយៈ ទីស្នាក់ការ កណ្តាលនៅ រាជធានីភ្នំពេញ និងសាខាតាមបណ្តាខេត្តផ្សេងៗទៀតក្នុងព្រះរាជាណាចក្រកម្ពុជា ។

លទ្ធផលហិរញ្ញវត្ថុ

លទ្ធផលហិរញ្ញវត្ថុរបស់ក្រុមហ៊ុន សំរាប់ការិយបរិច្ឆេទបញ្ចប់ថ្ងៃទី ៣១ ខែ ធ្នូ ឆ្នាំ ២០០៩ មានដូចខាងក្រោម៖

	ពាន់រៀល
ប្រាក់ចំណេញមុនបង់ពន្ធ	៦៨៧,៣០៨
ពន្ធលើប្រាក់ចំណេញ	(២៤៥,២៥២)
ប្រាក់ចំណេញសំរាប់ការិយបរិច្ឆេទ	៤៤២,០៥៦

ភាគលាភ

នៅក្នុងការិយបរិច្ឆេទ ក្រុមហ៊ុនបានប្រកាស និង បែងចែកភាគលាភចំនួន៥០៤,៩៦៦,០០០ រៀល (ស្មើនឹង ១២១,១២៤ ដុល្លារអាមេរិក) និង បានបង់ជាសាច់ប្រាក់ចំនួន ៣៣៨,២០៦,០០០ រៀល (ស្មើនឹង ៨១,១២៤ ដុល្លារអាមេរិក) ដែលបាន មកពីប្រាក់ចំណេញ នាការិយបរិច្ឆេទមុន ។

ទុនបំរុង និងសវិធានធន

ពុំមានការប្រែប្រួលជាសារវ័ន្ត ទៅលើទុនបំរុង និង សវិធានធននៅក្នុងការិយបរិច្ឆេទនេះទេ ក្រៅពីការបង្ហាញនៅក្នុងរបាយការណ៍ ហិរញ្ញវត្ថុនេះ ។

ឥណទានអាក្រក់ និងថាបំបែកសង្ស័យ

នៅមុនពេលដែលរបាយការណ៍លទ្ធផល និង តារាងតុល្យការរបស់ក្រុមហ៊ុនត្រូវបានរៀបចំឡើង ក្រុមប្រឹក្សាភិបាល បានចាត់វិធានការណ៍ សមស្រប ដើម្បីបញ្ជាក់ថាវិធានការណ៍ទាក់ទងទៅនឹងការលុបបំបាត់ចោលឥណទានអាក្រក់ និង ការធ្វើសវិធានធនលើឥណទានជាប់ សង្ស័យត្រូវបានធ្វើឡើង ហើយក្រុមប្រឹក្សាភិបាលមានការជឿជាក់ថារាល់ឥណទាន ដែលបានដឹងថាមិនអាចទារបានត្រូវបានលុបបំបាត់ចោល ហើយសវិធានធនគ្រប់គ្រាន់ត្រូវបានកំណត់ឡើងសំរាប់ឥណទានដែលជាប់សង្ស័យ ។

នាថ្ងៃចេញរបាយការណ៍នេះ ក្រុមប្រឹក្សាភិបាលពុំបានដឹងពីហេតុការណ៍ណាមួយ ដែលនឹងបណ្តាលឱ្យចំនួននៃ ការលុបបំបាត់ចោលឥណទាន អាក្រក់ ឬចំនួននៃការធ្វើសវិធានធនលើឥណទានជាប់សង្ស័យនៅក្នុងរបាយការណ៍ ហិរញ្ញវត្ថុនេះ មានលក្ខណៈមិនគ្រប់គ្រាន់រហូតដល់កំរិត ជាសារវ័ន្តណាមួយនោះទេ ។

ទ្រព្យសកម្មចរន្ត

នៅមុនពេលដែលរបាយការណ៍លទ្ធផល និង តារាងតុល្យការរបស់ក្រុមហ៊ុនត្រូវបានរៀបចំឡើង ក្រុមប្រឹក្សាភិបាល បានចាត់វិធានការណ៍សមស្រប ដើម្បីបញ្ជាក់ថាបណ្តាទ្រព្យសកម្មចរន្ត លើកលែងបំណុលចេញ ដែលបានកត់ត្រា នៅក្នុងបញ្ជីគណនេយ្យរបស់ក្រុមហ៊ុន ហើយដែលមានតម្លៃមិនអាចលក់បាននៅក្នុងប្រតិបត្តិការអាជីវកម្មធម្មតា ត្រូវបានកាត់បន្ថយឱ្យនៅស្មើនឹងតម្លៃដែលគិតថា នឹងអាចលក់បានជាក់ស្តែង ។

នាថ្ងៃចេញរបាយការណ៍នេះ ក្រុមប្រឹក្សាភិបាលពុំបានដឹងពីហេតុការណ៍ណាមួយ ដែលនឹងធ្វើឱ្យប៉ះពាល់ដល់ការ កំណត់តម្លៃទ្រព្យសកម្មចរន្តនៅក្នុងរបាយការណ៍ហិរញ្ញវត្ថុរបស់ក្រុមហ៊ុនថាមានភាពមិនត្រឹមត្រូវនោះទេ ។

វិនិយោគវិនិយោគវិនិយោគ

នាថ្ងៃចេញរបាយការណ៍នេះ ក្រុមប្រឹក្សាភិបាលពុំបានដឹងពីហេតុការណ៍ណាមួយ ដែលបានកើតឡើងធ្វើឱ្យប៉ះពាល់ ដល់ការអនុវត្តវិនិយោគដែលមានកន្លងមកក្នុងការវាយតម្លៃទ្រព្យសកម្ម និង ទ្រព្យអកម្មនៅក្នុងរបាយការណ៍ហិរញ្ញវត្ថុរបស់ក្រុមហ៊ុនថាមានភាពមិនត្រឹមត្រូវ និងមិនសមស្របនោះទេ ។

បំណុលយថាហេតុ និងទ្រព្យអកម្មផ្សេងៗទៀត

នាថ្ងៃចេញរបាយការណ៍នេះ ពុំមាន:

- (ក) ការដាក់បញ្ចាំទ្រព្យសកម្មណាមួយរបស់ក្រុមហ៊ុន ដែលកើតមានឡើងចាប់តាំងពីថ្ងៃចុងការិយបរិច្ឆេទមក ក្នុងការធានាចំពោះបំណុលរបស់បុគ្គលណាមួយឡើយ ឬ
- (ខ) បំណុលយថាហេតុណាមួយដែលកើតមានឡើងចំពោះក្រុមហ៊ុនចាប់តាំងពីថ្ងៃចុងការិយបរិច្ឆេទមកក្រៅអំពីប្រតិបត្តិការអាជីវកម្មធម្មតារបស់ក្រុមហ៊ុន ។ តាមមតិរបស់ក្រុមប្រឹក្សាភិបាល ពុំមានបំណុលយថាហេតុ ឬទ្រព្យអកម្មផ្សេងៗទៀតរបស់ក្រុមហ៊ុន ដែលត្រូវបំពេញ ឬអាចនឹងត្រូវបំពេញក្នុងរយៈពេល ១២ ខែ បន្ទាប់ពីថ្ងៃបញ្ចប់នៃការិយបរិច្ឆេទនឹងមានផលប៉ះពាល់ ឬអាចនឹងប៉ះពាល់ជាសារវន្តដល់លទ្ធភាពរបស់ក្រុមហ៊ុនក្នុងការបំពេញកាតព្វកិច្ចរបស់ខ្លួន ដូចដែលបានកំណត់ និងនៅពេលដែលដល់ថ្ងៃកំណត់ ។

ការផ្លាស់ប្តូរនៃហេតុការណ៍

នាថ្ងៃចេញរបាយការណ៍នេះ ក្រុមប្រឹក្សាភិបាលពុំបានដឹងពីហេតុការណ៍ណាមួយដែលមិនបានរែកញែកនៅក្នុងរបាយការណ៍នេះ ឬ ក្នុងរបាយការណ៍ហិរញ្ញវត្ថុរបស់ក្រុមហ៊ុន ដែលនឹងបណ្តាលឱ្យមានកូលេខនៃចំនួនណាមួយដែលបានបង្ហាញនៅក្នុងរបាយការណ៍ហិរញ្ញវត្ថុមានភាពមិនត្រឹមត្រូវនោះទេ ។

ព្រឹត្តិការណ៍ក្រោយកាលបរិច្ឆេទនៃតារាងតុល្យការ

ពុំមានព្រឹត្តិការណ៍សំខាន់ៗ កើតមានឡើងនៅក្រោយកាលបរិច្ឆេទនៃតារាងតុល្យការ ដែលត្រូវឱ្យមានការបង្ហាញ ឬការធ្វើនិយ័តកម្មនោះទេ ក្រៅពីការបង្ហាញនៅក្នុងរបាយការណ៍ហិរញ្ញវត្ថុនេះ ។

បើកទុក

នៅក្នុងការិយបរិច្ឆេទក្រុមហ៊ុនបានបង្កើនដើមទុនចុះបញ្ជីរបស់ខ្លួន ពី ១,៣៦៧,៦៨០,០០០ រៀល (ស្មើនឹង ៣៣៥,១៣៤ ដុល្លារអាមេរិក) ទៅ ៤,១០៤,២៦៨,០០០ រៀល (ស្មើនឹង ១,០០០,០០០ ដុល្លារអាមេរិក) ដោយទទួលបានការអនុម័តពី ក្រសួងពាណិជ្ជកម្មនៃព្រះរាជាណាចក្រកម្ពុជានៅថ្ងៃទី ២៩ ខែ មេសា ឆ្នាំ ២០០៩ និងធនាគារជាតិនៃកម្ពុជានៅថ្ងៃទី ៨ ខែ មិថុនា ឆ្នាំ ២០០៩ ។

ក្រុមប្រឹក្សាភិបាល

សមាជិកក្រុមប្រឹក្សាភិបាលដែលបានបម្រើការនៅក្នុងការិយបរិច្ឆេទ និង ថ្ងៃចេញរបាយការណ៍នេះមាន :

- លោក សុន បូរេត ជាប្រធានក្រុមប្រឹក្សាភិបាល
- លោក គុជ សេដ្ឋា តំណាងអង្គការសីលានិធិ ជាសមាជិក
- លោក Md. Shafiqul Haque Choudhury តំណាង CMI International Holding ជាសមាជិក (តែងតាំងនៅថ្ងៃទី ៦ ខែ ឧសភា ឆ្នាំ ២០០៩)
- លោក ចែត វឌ្ឍនៈ តំណាង ក្រុមហ៊ុនបុគ្គលិកសីលានិធិ ជាសមាជិក
- លោកបណ្ឌិត Jaime Aristotle B.Alip តំណាង CARD Inc. ជាសមាជិក
- លោក លី សុវណ្ណ ជាសមាជិក

សមាជិកទាំងអស់ជាសមាជិកក្រុមប្រឹក្សាភិបាលមិនប្រតិបត្តិ លើកលែងតែលោក គុជ សេដ្ឋា ដែលមានតួនាទី ជានាយកប្រតិបត្តិ និង លោក ចែត វឌ្ឍនៈ ដែលមានតួនាទី ជានាយកគ្រប់គ្រងធនធានមនុស្សរបស់ក្រុមហ៊ុន ។

ចំណែកច្បាប់របស់ក្រុមប្រឹក្សាភិបាល

ក្រុមប្រឹក្សាភិបាល ស្ថិតក្នុងតំណែងនាការិយបរិច្ឆេទបញ្ចប់ និងមានភាគហ៊ុននៅក្នុងក្រុមហ៊ុន មានដូចខាងក្រោម:

	ចំណែកហ៊ុន %	ចំនួនហ៊ុននិមួយៗមានតម្លៃ ១០ ដុល្លារអាមេរិក
លោក សុន បូរេត	<u>៥.៤២%</u>	<u>៥,៤២៤</u>
	<u>៥.៤២%</u>	<u>៥,៤២៤</u>

អត្ថប្រយោជន៍របស់ក្រុមប្រឹក្សាភិបាល (បន្ត)

នៅក្នុងនិងថ្ងៃបញ្ចប់ការិយបរិច្ឆេទហិរញ្ញវត្ថុ ពុំមានការរៀបចំណាមួយ ដែលមានក្រុមហ៊ុនជាភាគីមួយក្នុងគោលបំណងជួយដល់សមាជិកក្រុមប្រឹក្សាភិបាលដើម្បីទទួលបាននូវអត្ថប្រយោជន៍ដោយមធ្យោបាយនៃការទិញយកភាគហ៊ុន ឬ លិខិតបំណុល ឬក៏ក្រុមហ៊ុនដទៃទៀតទេ ។ ចាប់តាំងពីចុងការិយបរិច្ឆេទហិរញ្ញវត្ថុកន្លងទៅ ពុំមានសមាជិកក្រុមប្រឹក្សាភិបាលណាម្នាក់បានទទួល ឬមានសិទ្ធិទទួលបាននូវអត្ថប្រយោជន៍ណាមួយ (ក្រៅអំពីអត្ថប្រយោជន៍ ដែលបានរួមបញ្ចូលនៅក្នុងចំនួនបរិលាភសរុបទទួលបានដោយសមាជិកក្រុមប្រឹក្សាភិបាល ដូចបានបង្ហាញនៅក្នុងរបាយការណ៍ហិរញ្ញវត្ថុ) តាមរយៈការចុះកិច្ចសន្យាធ្វើឡើងដោយក្រុមហ៊ុន ឬ ដោយក្រុមហ៊ុនពាក់ព័ន្ធនាមួយជាមួយនឹងក្រុមហ៊ុនដែលសមាជិកក្រុមប្រឹក្សាភិបាលជាសមាជិក ឬ ក៏ជាមួយក្រុមហ៊ុនដែលសមាជិកក្រុមប្រឹក្សាភិបាលនោះមានផលប្រយោជន៍ផ្នែកហិរញ្ញវត្ថុ ច្រើននោះទេ លើកលែងតែការបង្ហាញនៅក្នុងរបាយការណ៍ហិរញ្ញវត្ថុ ។

ការទទួលខុសត្រូវរបស់ក្រុមប្រឹក្សាភិបាលលើរបាយការណ៍ហិរញ្ញវត្ថុ

ក្រុមប្រឹក្សាភិបាលមានភារៈធ្វើការអះអាងបញ្ជាក់ថា របាយការណ៍ហិរញ្ញវត្ថុបានរៀបចំឡើងយ៉ាងត្រឹមត្រូវ ដើម្បីចង្អុលបង្ហាញនូវភាពពិត និងត្រឹមត្រូវនៃស្ថានភាពហិរញ្ញវត្ថុរបស់ក្រុមហ៊ុននាថ្ងៃទី ៣១ ខែ ធ្នូ ឆ្នាំ ២០០៩ និង លទ្ធផលនៃប្រតិបត្តិការអាជីវកម្ម និងស្ថានភាពចលនា សាច់ប្រាក់ សំរាប់ការិយបរិច្ឆេទដែលបានបញ្ចប់ ។ នៅក្នុងការរៀបចំរបាយការណ៍ហិរញ្ញវត្ថុនេះ ក្រុមប្រឹក្សាភិបាលចាំបាច់ត្រូវ៖

- (ក) អនុម័តគោលនយោបាយគណនេយ្យដែលសមស្រប ដោយផ្អែកលើការវិនិច្ឆ័យ និងការប៉ាន់ប្រមាណយ៉ាងសមហេតុផល និង ប្រុងប្រយ័ត្ន ហើយធ្វើការអនុវត្តន៍ឱ្យបានជាប់លាប់ ។
- (ខ) អនុលោមទៅតាមស្តង់ដារគណនេយ្យកម្ពុជា និង គោលការណ៍ណែនាំរបស់ធនាគារជាតិនៃកម្ពុជា ឬបើមានការផ្លាស់ប្តូរពីនេះ ដើម្បីបង្ហាញនូវភាពពិត និង ត្រឹមត្រូវ គឺត្រូវធ្វើការកំណត់បង្ហាញ ពន្យល់ឱ្យបានច្បាស់លាស់ និង កំណត់បរិមាណនៅក្នុង របាយការណ៍ហិរញ្ញវត្ថុ ។
- (គ) រក្សាទុកបញ្ជីគណនេយ្យឱ្យបានគ្រប់គ្រាន់ និងប្រព័ន្ធគ្រប់គ្រងផ្ទៃក្នុងឱ្យមានប្រសិទ្ធិភាព ។
- (ឃ) រៀបចំរបាយការណ៍ហិរញ្ញវត្ថុដោយផ្អែកលើមូលដ្ឋាននិរន្តរភាពនៃដំណើរការអាជីវកម្ម លុះត្រាតែមានករណី មិនសមរម្យក្នុងការ សន្មតថា ក្រុមហ៊ុននឹងបន្តធ្វើប្រតិបត្តិការអាជីវកម្មនាពេលអនាគតដែលគិតទុកជាមុន ។
- (ង) ត្រួតពិនិត្យ និងដឹកនាំក្រុមហ៊ុនឱ្យមានប្រសិទ្ធិភាពលើរាល់លេចក្តីសំរេច ដែលមានសារៈសំខាន់ទាំងអស់ដែល ប៉ះពាល់ដល់ សកម្មភាពប្រតិបត្តិការ និងដំណើរការ ហើយត្រូវធ្វើឱ្យប្រាកដថា កិច្ចការនេះត្រូវបានចុះបញ្ជីយ៉ាងត្រឹមត្រូវនៅក្នុងរបាយការណ៍ ហិរញ្ញវត្ថុ ។ ក្រុមប្រឹក្សាភិបាលធានាអះអាងថា បានអនុវត្តនូវរាល់តម្រូវការខាងលើ ដូចមានរាយការណ៍ក្នុងការរៀបចំរបាយការណ៍ ហិរញ្ញវត្ថុ ។

ចុះហត្ថលេខាដោយយោងទៅលើសេចក្តីសំរេចរបស់ក្រុមប្រឹក្សាភិបាល៖



លោក ស៊ុន បូផេត
 ប្រធានក្រុមប្រឹក្សាភិបាល
 ថ្ងៃទី ២១-០៤-១០



លោក គុជ សេដ្ឋា
 អគ្គនាយក
 ថ្ងៃទី ២១-០៤-១០

របាយការណ៍របស់សវនករឯករាជ្យ

ជូនចំពោះគ្រួសារភាគហ៊ុន
ក្រុមហ៊ុន សីលានិធិ លីមីតធីត

យើងខ្ញុំបានធ្វើសវនកម្មទៅលើរបាយការណ៍ហិរញ្ញវត្ថុរបស់ ក្រុមហ៊ុន សីលានិធិ លីមីតធីត ហៅកាត់ថា “ក្រុមហ៊ុន ឬ សីលានិធិ” ដែលរួមមានតារាងតុល្យការនាថ្ងៃទី ៣១ ខែ ធ្នូ ឆ្នាំ ២០០៩ និងរបាយការណ៍លទ្ធផល របាយការណ៍ បំរែបំរួលមូលនិធិម្ចាស់ហ៊ុន និងរបាយការណ៍ចលនាសាច់ប្រាក់សំរាប់ការិយបរិច្ឆេទបញ្ចប់ និងសេចក្តីសង្ខេបគោល នយោបាយគណនេយ្យសំខាន់ៗ ព្រមទាំងកំណត់សំគាល់ផ្សេងៗ ដែលបានបង្ហាញនៅទំព័រទី ៩ ដល់ ទី ៦៦។

ការទទួលខុសត្រូវរបស់គណៈគ្រប់គ្រងលើរបាយការណ៍ហិរញ្ញវត្ថុ

គណៈគ្រប់គ្រងរបស់ក្រុមហ៊ុនមានភារៈទទួលខុសត្រូវលើការរៀបចំ និងការបង្ហាញនូវភាពពិត និងត្រឹមត្រូវនៃរបាយ ការណ៍ហិរញ្ញវត្ថុនេះ ដោយអនុលោមទៅតាមស្តង់ដារគណនេយ្យកម្ពុជា និងគោលការណ៍ណែនាំរបស់ធនាគារជាតិនៃ កម្ពុជាពាក់ព័ន្ធនឹងការរៀបចំ និងការកំណត់បង្ហាញនៅក្នុងរបាយការណ៍ហិរញ្ញវត្ថុ ។ ការទទួលខុសត្រូវនេះ រួមមាន ការបង្កើតការអនុវត្តន៍ និងការរក្សានូវប្រព័ន្ធគ្រប់គ្រងផ្ទៃក្នុងដែលពាក់ព័ន្ធនឹងការរៀបចំ និងការបង្ហាញ នូវភាពពិត និងត្រឹមត្រូវនៃរបាយការណ៍ហិរញ្ញវត្ថុ ឱ្យជឿជាក់កំហុសឆ្គងជាសារវ័ន្ត ដោយសារការក្លែងបន្លំ ឬការភាន់ច្រឡំ ជ្រើសរើស និងអនុវត្តគោលនយោបាយគណនេយ្យសមស្រប និងការប្រើប្រាស់គណនេយ្យប៉ាន់ស្មាន ដែលសម ស្របទៅតាមកាលៈទេសៈ។ ការទទួលខុសត្រូវរបស់យើងខ្ញុំ គឺធ្វើការបញ្ចេញមតិយោបល់លើរបាយការណ៍ហិរញ្ញវត្ថុ ផ្អែកទៅលើការធ្វើសវនកម្ម របស់យើងខ្ញុំ ។ យើងខ្ញុំបានធ្វើសវនកម្មដោយអនុលោមទៅតាមស្តង់ដារសវនកម្ម អន្តរជាតិ ។ ស្តង់ដារទាំងនេះ តម្រូវឱ្យយើងខ្ញុំ អនុវត្តទៅតាមតម្រូវការក្រមសីលធម៌ដែលពាក់ព័ន្ធ ដោយគ្រោងនឹង ធ្វើសវនកម្ម ដើម្បីទទួលបាននូវអំណះអំណាងយ៉ាងសមហេតុផលថា របាយការណ៍ហិរញ្ញវត្ថុ ពុំមានកំហុសឆ្គងជា សារវ័ន្តឡើយ ។

ការធ្វើសវនកម្ម រួមមានការអនុវត្តន៍នូវបណ្តាន់វិធីវិញ្ញាណកម្ម ដើម្បីទទួលបាននូវភស្តុតាងដែលទាក់ទងទៅនឹង បរិមាណទឹកប្រាក់ និងកំណត់បង្ហាញទាំងឡាយនៅក្នុងរបាយការណ៍ហិរញ្ញវត្ថុ ។ ការជ្រើសរើសវិធីវិញ្ញាណកម្មទាំងនេះ គឺ ផ្អែកទៅលើការវិនិច្ឆ័យរបស់យើងខ្ញុំ ដែលរួមមានការប៉ាន់ប្រមាណទៅលើហានិភ័យដែលមានផលប៉ះពាល់ជាសារវ័ន្ត លើរបាយការណ៍ហិរញ្ញវត្ថុបណ្តាលមកពីការក្លែងបន្លំ ឬការភាន់ច្រឡំ។ នៅក្នុងការប៉ាន់ប្រមាណហានិភ័យ ទាំងនោះ យើងខ្ញុំធ្វើការពិចារណាទៅលើការគ្រប់គ្រងផ្ទៃក្នុង ដែលពាក់ព័ន្ធនឹងការរៀបចំ និងការបង្ហាញនូវភាពពិត និង ត្រឹមត្រូវនៃរបាយការណ៍ហិរញ្ញវត្ថុ ដើម្បីធ្វើសវនកម្មឱ្យសមស្របទៅតាមកាលៈទេសៈ ប៉ុន្តែមិនមែនក្នុងគោលបំណង ដើម្បីបញ្ចេញមតិយោបល់ទៅលើប្រសិទ្ធភាពនៃការគ្រប់គ្រងផ្ទៃក្នុងរបស់ក្រុមហ៊ុនឡើយ ។ ការធ្វើសវនកម្ម ក៏រួមមាន ការវាយតម្លៃទៅលើភាពសមស្របនៃគោលការណ៍គណនេយ្យដែលក្រុមហ៊ុនបានប្រើប្រាស់ និង ភាពសមហេតុផល នៃគណនេយ្យប៉ាន់ស្មានសំខាន់ៗ ដែលធ្វើឡើងដោយគណៈគ្រប់គ្រងព្រមទាំងការវាយតម្លៃ លើភាពគ្រប់គ្រាន់នៃ ការបង្ហាញនៅក្នុងរបាយការណ៍ហិរញ្ញវត្ថុ ។

យើងខ្ញុំជឿជាក់ថាភស្តុតាងសវនកម្មដែលយើងខ្ញុំប្រមូលបានមានលក្ខណៈគ្រប់គ្រាន់ និងសមស្របសំរាប់ជាមូលដ្ឋាន ក្នុងការបញ្ចេញមតិរបស់យើងខ្ញុំ ។

មតិយោបល់

ជាមតិយោបល់របស់យើងខ្ញុំ របាយការណ៍ហិរញ្ញវត្ថុបានបង្ហាញនូវភាពពិត និងត្រឹមត្រូវនៃស្ថានភាពហិរញ្ញវត្ថុរបស់ ក្រុមហ៊ុន នាថ្ងៃទី ៣១ ខែ ធ្នូ ឆ្នាំ ២០០៩ ព្រមទាំងលទ្ធផលនៃប្រតិបត្តិការអាជីវកម្ម និងស្ថានភាពចលនាសាច់ប្រាក់របស់ក្រុមហ៊ុន សំរាប់ការិយបរិច្ឆេទបញ្ចប់ដោយស្របទៅតាមស្តង់ដារគណនេយ្យកម្ពុជា និងគោលការណ៍ណែនាំ របស់ធនាគារជាតិនៃ កម្ពុជាពាក់ព័ន្ធនឹងការរៀបចំ និងការកំណត់បង្ហាញនៅក្នុងរបាយការណ៍ហិរញ្ញវត្ថុ ។

ឥណទានក្រុមហ៊ុន ខេត្តីអិមឌី ខេមបូឌា ចំកាត់



រាជធានីភ្នំពេញ ថ្ងៃទី ២១ ខែ ឧសភា ឆ្នាំ ២០០៩

តារាងតុល្យការ ទាមទារ ៣១ ខែ ធ្នូ ឆ្នាំ ២០០៩

	២០០៩		២០០៨	
	ពាន់រៀល	ដុល្លារអាមេរិក	ពាន់រៀល	ដុល្លារអាមេរិក
ទ្រព្យសកម្ម				
សាច់ប្រាក់ក្នុងដៃ	៨១,៧៥២	១៩,៦១០	១៣២,១៧២	៣២,៣៨៧
ប្រាក់បញ្ញើ និង ប្រាក់តម្កល់ នៅធនាគារនានា	៤,៧១៩,៧៨៨	១,១៣២,១១៥	៦,៦២៦,៩៩៥	១,៦២៣,៨៦៥
ប្រាក់បញ្ញើតម្កល់តាមច្បាប់	២០៨,៤៥០	៥០,០០០	៦៨,៣៨៤	១៦,៧៥៧
ឥណទានផ្តល់ដល់អតិថិជន	២៥,៧០៥,១១៣	៦,១៦៥,៧៧៤	២២,៣៤៥,០៦២	៥,៤៧៥,៣៨៩
ទ្រព្យសកម្មផ្សេងៗ	៧០០,៣៦៤	១៦៧,៩៩៣	៤៩៧,០១៥	១២១,៧៨៨
ទ្រព្យសកម្មអរូបិយ	១៦២,៥៧៨	៣៨,៩៩៧	១៣៣,០៩២	៣២,៦១៣
អចលនទ្រព្យ និងទ្រព្យសម្ភារៈ	៥៦៨,១៣៧	១៣៦,២៧៧	៣៩៧,៣៦៤	៩៧,៣៦៩
សរុបទ្រព្យសកម្ម	៣២,១៤៦,១៨២	៧,៧១០,៧៦៦	៣០,២០០,០៨៤	៧,៤០០,១៦៨
ទ្រព្យអកម្ម និងមូលនិធិម្ចាស់ហ៊ុន				
ទ្រព្យអកម្ម				
ប្រាក់បញ្ញើរបស់អតិថិជន	១,៦៩៣,៤៩៧	៤០៦,២១២	១,៤៩០,៦០៩	៣៦៥,២៥៦
ប្រាក់កម្ចី	២២,០២៥,៣៤៧	៥,២៨៣,១២៥	២០,៥៣៤,២៥៤	៥,០៣១,៦៧២
គណនីត្រូវទូទាត់ឱ្យម្ចាស់ភាគហ៊ុន	១៥,៦៥១	៣,៧៥៤	៣២២,៦៦៨	៧៩,០៦៦
ទ្រព្យអកម្មផ្សេងៗ	១,១៧៧,២១២	២៨២,៣៧៣	១,០៦០,០៤២	២៥៩,៧៥១
សិទ្ធិធនធានរាប់ពន្ធលើប្រាក់ចំណេញ	៣៧៨,១៦៥	៩០,៧០៩	២៣៦,៨៧៥	៥៨,០៤៣
សិទ្ធិធនធានរាប់ប្រាក់សោធននិវត្តន៍ និងប្រាក់បំណាច់ការងារ	៣១៨,៣២៩	៧៦,៣៥៦	៧,៣៣២	១,៧៩៦
បុរេប្រទានលើការលក់ភាគហ៊ុន	-	-	២,៦៨៤,០០១	៦៥៧,៦៨២
សរុបទ្រព្យអកម្ម	២៥,៦០៨,២០១	៦,១៤២,៥២៩	២៦,៣៣៥,៧៨១	៦,៤៥៣,២៦៦
មូលនិធិម្ចាស់ហ៊ុន				
ដើមទុន	៤,១០៤,២៦៨	១,០០០,០០០	១,៣៦៧,៦៨០	៣៣៥,១៣៤
ប្រាក់បំរុងនៅសល់	២៥	៦	២៥	៦
ទុនបំរុង	១៨,៦៤១	៤,៤៧១	១៨,៦៤១	៤,៥៦៨
ប្រាក់ចំណេញរក្សាទុក	៥៣៤,២០៩	១២៨,១៣៨	៥៩៧,១១៩	១៤៦,៣១៧
ឥណទានបន្ទាប់បន្សំ	១,៨៨០,៨៣៨	៤៥១,១៤៩	១,៨៨០,៨៣៨	៤៦០,៨៧៧
លំអៀងពីការប្តូររូបិយប័ណ្ណ	-	(១៥,៥២៧)	-	-
សរុបមូលនិធិម្ចាស់ភាគហ៊ុន	៦,៥២៧,៩៨១	១,៥៦៨,២៣៧	៣,៨៦៤,៣០៣	៩៤៦,៩០២
សរុបទ្រព្យអកម្ម និងមូលនិធិម្ចាស់ភាគហ៊ុន	៣២,១៤៦,១៨២	៧,៧១០,៧៦៦	៣០,២០០,០៨៤	៧,៤០០,១៦៨



លោក គុជ សេដ្ឋា
អគ្គនាយក
ថ្ងៃទី ២៩ ខែ មេសា ឆ្នាំ ២០១០

លោក យឿន ប៊ុនយ៉ិម
នាយកហិរញ្ញវត្ថុ
ថ្ងៃទី ២៩ ខែ មេសា ឆ្នាំ ២០១០

របាយការណ៍លទ្ធផល

សម្រាប់កាលបរិច្ឆេទមធ្យម ថ្ងៃទី ៣១ ខែធ្នូ ឆ្នាំ ២០០៩

	២០០៩		២០០៨	
	ពាន់រៀល	ដុល្លារអាមេរិក	ពាន់រៀល	ដុល្លារអាមេរិក
ចំណូលពីការប្រាក់ ចំណាយលើការប្រាក់	៨,៦៦២,៦៤៣ (២,០៥៤,៣៨៥)	២,០៧៧,៨៧១ (៤៩២,៧៧៧)	៧,៤៩៤,២១៦ (១,៨០៤,១៧៦)	១,៨៣៦,៣៦៧ (៤៤២,០៩២)
ចំណូលសុទ្ធពីការប្រាក់	៦,៦០៨,២៥៨	១,៥៨៥,០៩៤	៥,៦៩០,០៤០	១,៣៩៤,២៧៥
ចំណូលប្រតិបត្តិការផ្សេងៗ	៤១២,៧២០	៩៨,៩៩៧	៧៧,៥៩២	១៩,០១៣
ចំណេញប្រតិបត្តិការ	៧,០២០,៩៧៨	១,៦៨៤,០៩១	៥,៧៦៧,៦៣២	១,៤១៣,២៨៨
ចំណាយលើថ្លៃឈ្នួល និងកំរៃជើងសារ	(១២០,៧០៧)	(២៨,៩៥៣)	(២០៧,៨៧៨)	(៥០,៩៣៨)
ចំណាយប្រតិបត្តិការ និងចំណាយផ្សេងៗ	(៥,៤៣២,៧៨៨)	(១,៣០៣,១៣៩)	(៥,០១០,៣៦៧)	(១,២២៧,៧៣០)
សំវិធានធនសំរាប់ឥណទានអាក្រក់ និងជាប់សង្ស័យ	(៧៨០,១៧៥)	(១៨៧,១៣៧)	(១២,៩១៣)	(៣,១៦៤)
ប្រាក់ចំណេញមុនពន្ធដក	៦៨៧,៣០៨	១៦៤,៨៦២	៥៣៦,៤៧៤	១៣១,៤៥៦
ពន្ធលើប្រាក់ចំណេញ	(២៤៥,២៥២)	(៥៨,៨២៨)	(៣០៧,៦៨០)	(៧៥,៣៩៣)
ប្រាក់ចំណេញសុទ្ធសំរាប់ការយីបរិច្ឆេទ	៤៤២,០៥៦	១០៦,០៣៤	២២៨,៧៩៤	៥៦,០៦៣



លោក គុជ សេដ្ឋា
អគ្គនាយក
ថ្ងៃទី ២៩ ខែ មេសា ឆ្នាំ ២០១០



លោក យឿន ប៊ុនយីម
នាយកហិរញ្ញវត្ថុ
ថ្ងៃទី ២៩ ខែ មេសា ឆ្នាំ ២០១០

របាយការណ៍ចំណែកបច្ចេកទេសនិយោគសម្រាប់ឆ្នាំ

សំណង់ការិយាល័យបច្ចេកទេសប្រចាំឆ្នាំ ៣១ ខែ ធ្នូ ឆ្នាំ ២០០៩

	ដើមទុន ពាន់រៀល	ប្រាក់បំណុល ពាន់រៀល	ទុនបំណុល ពាន់រៀល	ប្រាក់ចំណេញ រក្សាទុក ពាន់រៀល	ឥណទាន បន្ទាប់បន្សំ ពាន់រៀល	លំអៀងពិការ ប្តូររូបិយប័ណ្ណ ពាន់រៀល	សរុប ពាន់រៀល
សមតុល្យនៅថ្ងៃទី ១ ខែ មករា ឆ្នាំ ២០០៨	១,៣៦៧,៦៨០	២៥	១៨,៦៤១	១,០០៨,៣១៤	១,៨៨០,៨៣៨	-	៤,២៧៥,៤៨៨
ភាគលាភបានបែងចែក	-	-	-	(៦៣៩,៩៨៩)	-	-	(៦៣៩,៩៨៩)
ប្រាក់ចំណេញសុទ្ធសំរាប់ការិយបរិច្ឆេទ	-	-	-	២២៨,៧៩៤	-	-	២២៨,៧៩៤
សមតុល្យនៅថ្ងៃទី ៣១ ខែ ធ្នូ ឆ្នាំ ២០០៨	១,៣៦៧,៦៨០	២៥	១៨,៦៤១	៥៥៧,១១៩	១,៨៨០,៨៣៨	-	៣,៨៤៤,៣០៣
ភាគលាភបានបែងចែក	-	-	-	(៥០៤,៩៦៦)	-	-	(៥០៤,៩៦៦)
ការផ្ទេរឥណទាន និងឥណទានត្រូវទូទាត់ឱ្យ ម្ចាស់ភាគហ៊ុនទៅជាដើមទុន	២,៧៣៦,៥៨៨	-	-	-	-	-	២,៧៣៦,៥៨៨
ប្រាក់ចំណេញសុទ្ធសំរាប់ការិយបរិច្ឆេទ	-	-	-	៤៤២,០៥៦	-	-	៤៤២,០៥៦
សមតុល្យនៅថ្ងៃទី ៣១ ខែ ធ្នូ ឆ្នាំ ២០០៩	៤,១០៤,២៦៨	២៥	១៨,៦៤១	៥៣៤,២០៩	១,៨៨០,៨៣៨	-	៦,៥៣៧,៩៨១
(ស្មើនឹងបុណ្យអាមេរិក)	១,០០០,០០០	៦	៤,៤៧១	១២៨,១៣៨	៤៥១,១៤៩	(១៥,៥២៧)	១,៥៦៨,២៣៧

របាយការណ៍ចលនាសាច់ប្រាក់

សំរាប់ការិយបរិច្ឆេទបញ្ចប់ថ្ងៃទី ៣១ ខែ ធ្នូ ឆ្នាំ ២០០៩

	២០០៩		២០០៨	
	ពាន់រៀល	ដុល្លារអាមេរិក	ពាន់រៀល	ដុល្លារអាមេរិក
ចលនាសាច់ប្រាក់ពីសកម្មភាពប្រតិបត្តិការ				
សាច់ប្រាក់សុទ្ធប្រើប្រាស់ក្នុង សកម្មភាពប្រតិបត្តិការ	(២,៥៧៥,៨១៦)	(៦១៧,៨៥០)	(៧,១៩៣,០២១)	(១,៧៦២,៥៦៤)
ចលនាសាច់ប្រាក់ពីសកម្មភាពវិនិយោគ				
ការទិញអចលនទ្រព្យ និងទ្រព្យសម្ភារៈ	(៤៧៦,៩៦០)	(១១៤,៤០៦)	(២៧៦,១៤៣)	(៦៧,៦៦៦)
ការទិញទ្រព្យសកម្មអរូបិយ	(៦០,៨៦៧)	(១៤,៦០០)	(១៣៩,៨១០)	(៣៤,២៥៨)
សាច់ប្រាក់ទទួលបានពីការលក់ អចលនទ្រព្យ និងទ្រព្យសម្ភារៈ	<u>៣,១២៩</u>	<u>៧៥០</u>	<u>៦,៧៤៨</u>	<u>១,៦៥៣</u>
សាច់ប្រាក់សុទ្ធប្រើប្រាស់ក្នុង សកម្មភាពវិនិយោគ	(៥៧៤,៦៩៨)	(១២៨,២៥៦)	(៤០៩,២០៥)	(១០០,២៧១)
ចលនាសាច់ប្រាក់ពីសកម្មភាពហិរញ្ញប្បទាន				
សាច់ប្រាក់ទទួលបានពីប្រាក់កម្ចី	៧,៤៨៣,៣៥៥	១,៧៩៥,០០០	១៩,៤២៨,៦៨០	៤,៧៦០,៧៦៥
ការទូទាត់សងប្រាក់កម្ចី	(៥,៩៩២,២៦២)	(១,៤៣៧,៣៣៨)	(៧,៩៩៣,៩២២)	(១,៩៥៨,៨១៥)
បុរេប្រទានលើការលក់ភាគហ៊ុន	-	-	២,៦៨៤,០០១	៦៥៧,៦៨២
ភាគលាភបានបែងចែក	(៣៣៨,២០៦)	(៨១,១២៤)	(៦៣៩,៩៨៩)	(១៥៦,៨២២)
សាច់ប្រាក់សុទ្ធទទួលបានពី សកម្មភាពហិរញ្ញប្បទាន	<u>១,១៥២,៨៨៧</u>	<u>៦៨៦,៥៣៨</u>	<u>១៣,៤៧៨,៧៧០</u>	<u>៣,៣០២,៨១០</u>
ការ(ថយចុះ),កើនឡើងនៃសាច់ប្រាក់សុទ្ធ និងសាច់ប្រាក់សមមូល	(១,៩៥៧,៦៩៥)	(៤៦៩,៥៦៨)	៥,៨៧៦,៥៤៤	១,៤៣៩,៩៧៥
សាច់ប្រាក់ និងសាច់ប្រាក់សមមូល				
ទាញយកការិយបរិច្ឆេទ	<u>៦,៧៥៩,១៦៧</u>	<u>១,៦៥៦,២៥២</u>	<u>៨៨២,៦២៣</u>	<u>២២០,៤៩០</u>
លំអៀងពីការប្តូររូបិយប័ណ្ណ	-	(៣៤,៩៥៩)	-	(៤,២១៣)
សាច់ប្រាក់ និងសាច់ប្រាក់សមមូល	<u><u>៤,៨០១,៥៤០</u></u>	<u><u>១,១៥១,៧២៥</u></u>	<u><u>៦,៧៥៩,១៦៧</u></u>	<u><u>១,៦៥៦,២៥២</u></u>

អាស័យដ្ឋានការិយាល័យរបស់សីលានិធិ

ការិយាល័យកណ្តាល

ផ្ទះលេខ៣៥ ផ្លូវលេខ៣៦០ សង្កាត់បឹងកេងកង១
ខណ្ឌចំការមន រាជធានីភ្នំពេញ
ទូរស័ព្ទ/ទូរសារ: ០២៣ ៩៩០ ២២៥/០២៣ ៣៦៧ ០៨៩
អ៊ីម៉ែល: info@seilanithih.com.kh
គេហទំព័រ: www.seilanithih.com.kh

ការិយាល័យសាខា

១. សាខារាជធានីភ្នំពេញ

ផ្ទះលេខ៤៥F ផ្លូវលេខ៣៧១ ភូមិត្រពាំងឈូក
សង្កាត់ទឹកថ្លា ខណ្ឌសែនសុខ រាជធានីភ្នំពេញ
ទូរស័ព្ទ/ទូរសារ: ០២៣ ៦៣៩ ៥៧ ៩៧
អ៊ីម៉ែល: pnp_kd@seilanithih.com.kh

២. សាខាស្រុកមុខកំពូល

ផ្លូវជាតិលេខ៦A ភូមិព្រែកថ្មី ឃុំព្រែកអព្យាញ
ស្រុកមុខកំពូល ខេត្តកណ្តាល
ទូរស័ព្ទ/ទូរសារ: ០២៤ ៦៥៤ ៣៣ ៦៦
អ៊ីម៉ែល: mkp@seilanithih.com.kh

៣. សាខាខេត្តពោធិ៍សាត់

ផ្ទះលេខ២០៦ ផ្លូវជាតិលេខ៥ ភូមិស្មានិយ័
សង្កាត់ស្វាយអាត់ ក្រុងពោធិ៍សាត់ ខេត្តពោធិ៍សាត់
ទូរស័ព្ទ/ទូរសារ : ០៥២ ៦៣ ៤៣ ៥៥៥
អ៊ីម៉ែល: pur@seilanithih.com.kh

៤. សាខាស្រុកបាកាន

ផ្លូវជាតិលេខ៥ ក្រុមទី១ ភូមិខ្នាចរមាស ឃុំបឹងខ្នា
ស្រុកបាកាន ខេត្តពោធិ៍សាត់
ទូរស័ព្ទ/ទូរសារ: ០៥២ ៦៥ ៥០ ៨៨៨
អ៊ីម៉ែល: bakan@seilanithih.com.kh

៥. សាខាខេត្តបាត់ដំបង

ផ្ទះលេខ២១ ផ្លូវជាតិលេខ៥ ភូមិចេក៥ សង្កាត់រកនៈ
ក្រុងបាត់ដំបង ខេត្តបាត់ដំបង
ទូរស័ព្ទ/ទូរសារ: ០៥៣ ៦៤ ៦១ ៧៧៧
អ៊ីម៉ែល: btb@seilanithih.com.kh

៦. សាខាស្រុកសំឡូត

ផ្ទះលេខ០៨១ ក្រុមទី៥ ភូមិអូរទន្ទឹម ឃុំតាសាញ
ស្រុកសំឡូត ខេត្តបាត់ដំបង
ទូរស័ព្ទ/ទូរសារ : ០៥៣ ៦៥ ១៣ ៨៨៨
អ៊ីម៉ែល: slt@seilanithih.com.kh

៧. សាខាខេត្តបន្ទាយមានជ័យ

ផ្ទះលេខ៥.៦ ភូមិ៣ សង្កាត់ព្រះពន្លា ក្រុងសិរីសោភ័ណ
ខេត្តបន្ទាយមានជ័យ
ទូរស័ព្ទ/ទូរសារ : ០៥៤ ៦៣ ២២ ២២១
អ៊ីម៉ែល: bmc@seilanithih.com.kh

៨. សាខាក្រុងព្រៃប្រែក

ផ្ទះលេខ១៥H ភូមិបាលិលេយ្យ សង្កាត់ព្រៃប្រែក
ក្រុងព្រៃប្រែក ខេត្តបន្ទាយមានជ័យ
ទូរស័ព្ទ/ទូរសារ : ០៥៤ ៦៣ ៣៣ ៣២០
អ៊ីម៉ែល: och@seilanithih.com.kh

៩. សាខាស្រុកម៉ាឡៃ

ផ្ទះលេខ៥៧ ក្រុមទី៤ ភូមិកណ្តាល ឃុំម៉ាឡៃ
ស្រុកម៉ាឡៃ ខេត្តបន្ទាយមានជ័យ
ទូរស័ព្ទ/ទូរសារ: ០៥៤ ៦៥ ៣៥ ៤៥៥
អ៊ីម៉ែល: malai@seilanithih.com.kh

១០. សាខាខេត្តសៀមរាប

ផ្ទះលេខ៤៤១ ផ្លូវលោកតាណិយ ភូមិដកពោធិ៍
សង្កាត់ស្រក្រាម ក្រុងសៀមរាប ខេត្តសៀមរាប
ទូរស័ព្ទ/ទូរសារ : ០៦៣ ៦៣ ៩៩ ៩៦៩
អ៊ីម៉ែល: srp@seilanithih.com.kh

១១. សាខាខេត្តកំពង់ចាម

ផ្ទះលេខ១៤៤ ផ្លូវទួលស្សូវ ភូមិ២ សង្កាត់វាលវង់
ក្រុងកំពង់ចាម ខេត្តកំពង់ចាម
ទូរស័ព្ទ/ទូរសារ: ០៤២ ៦៩ ០០ ១៦៨
អ៊ីម៉ែល: kcm@seilanithih.com.kh

១២. សាខាស្រុកពួក

ផ្ទះលេខ០១៨៦ ក្រុមទី១១ ភូមិគោកថ្មី ឃុំពួក
ស្រុកពួក ខេត្តសៀមរាប
ទូរស័ព្ទ/ទូរសារ : ០៦៣ ៦៤ ០១ ០០០
អ៊ីម៉ែល: puok@seilanithih.com.kh

១៣. សាខាស្រុកមោងឫស្សី

ផ្លូវជាតិលេខ៥ ភូមិកន្សែបន្ទាយ ឃុំមោង
ស្រុកមោងឫស្សី ខេត្តបាត់ដំបង
ទូរស័ព្ទ/ទូរសារ : ០៥៣ ៦៧ ៥៧ ០០០
អ៊ីម៉ែល: maungrs@seilanithih.com.kh

១៤. សាខាស្រុកសំពៅលូន

ក្រុមទី៧ ភូមិត្រពាំងព្រលិត
ឃុំសន្តិភាព ស្រុកសំពៅលូន ខេត្តបាត់ដំបង
ទូរស័ព្ទ/ទូរសារ : ០៥៣ ៦៤ ៩៩ ៤៤៤
អ៊ីម៉ែល: sampovl@seilanithih.com.kh

១៥. សាខាស្រុកចំការលើ

ក្រុមទី០១ ភូមិថ្មលំបែកកើត ឃុំស្វាយទាប
ស្រុកចំការលើ ខេត្តកំពង់ចាម
ទូរស័ព្ទ/ទូរសារ : ០៤២ ៦៣៣ ៣១ ២៤
អ៊ីម៉ែល: chamkarl@seilanithih.com.kh

១៦. សាខាស្រុកភ្នំក្រវ៉ាញ

ផ្ទះលេខ០៣ ក្រុមទី១៥ ភូមិលាច ឃុំលាច
ស្រុកភ្នំក្រវ៉ាញ ខេត្តពោធិ៍សាត់
ទូរស័ព្ទ/ទូរសារ : ០៥២ ៦៤១ ៤៦ ៦៦
អ៊ីម៉ែល: kravanh@seilanithih.com.kh

១៧. សាខាស្រុកព្រះនេត្រព្រះ

ក្រុមទី៣៣ ភូមិចក្រី ឃុំជប់រវី
ស្រុកព្រះនេត្រព្រះ ខេត្តបន្ទាយមានជ័យ
ទូរស័ព្ទ/ទូរសារ : ០៥៤ ៦៤ ៩៩ ៩៩១
អ៊ីម៉ែល: preahnet@seilanithih.com.kh

១៨. សាខាខណ្ឌដង្កោ

ផ្ទះ៣១ ផ្លូវចូលបុរីឆាយណាចោនជម្ពូរ្គំ ភូមិព្រៃព្រីងជើង
សង្កាត់ចោមចៅ ខណ្ឌដង្កោ រាជធានីភ្នំពេញ
ទូរស័ព្ទ/ទូរសារ : ០២៣ ៦៩១ ២០ ៩៥
អ៊ីម៉ែល: dangkor@seilanithih.com.kh

១៩. សាខាស្រុកមង្គលបុរី

ផ្ទះ៣៩ ផ្លូវជាតិលេខ៥ ភូមិអូរស្នួត ឃុំបន្ទាយនាង
ស្រុកមង្គលបុរី ខេត្តបន្ទាយមានជ័យ
ទូរស័ព្ទ/ទូរសារ : ០៥៤ ៦៥ ១០ ១០១
អ៊ីម៉ែល: mongkolb@seilanithih.com.kh

២០. សាខាស្រុកក្រឡាញ់

ផ្ទះ១០៩ ផ្លូវជាតិលេខ៦ ភូមិកំពង់ថ្នំ ឃុំកំពង់ថ្នំ
ស្រុកក្រឡាញ់ ខេត្តសៀមរាប
ទូរស័ព្ទ/ទូរសារ : ០៦៣ ៦៣ ៦០ ០៩៩
អ៊ីម៉ែល: kralanh@seilanithih.com.kh

២១. សាខាស្រុកភ្នំព្រឹក

ផ្ទះ១៤៨ ក្រុមទី១៨ ភូមិភ្នំតូច ឃុំពេជ្រចិន្ដា
ស្រុកភ្នំព្រឹក ខេត្តបាត់ដំបង
ទូរស័ព្ទ/ទូរសារ : ០៥៣ ៦៣ ៩០ ០៨៨
អ៊ីម៉ែល: prk@seilanithih.com.kh

២២. សាខាស្រុកថ្មពួក

ភូមិកសិណ ឃុំថ្មពួក ស្រុកថ្មពួក ខេត្តបន្ទាយមានជ័យ
ទូរស័ព្ទ/ទូរសារ : ០១៧ ៨២ ០៧ ៨២
អ៊ីម៉ែល: tpk@seilanithih.com.kh

២៣. សាខាស្រុកថ្មគោល

ផ្ទះ២៥៣ ក្រុមទី១៩ ភូមិប៉ោយយង់ ឃុំតាពូង
ស្រុកថ្មគោល ខេត្តបាត់ដំបង
ទូរស័ព្ទ/ទូរសារ : ០៥៣ ៦៤ ៤៤ ៥៤៥
អ៊ីម៉ែល: tk1@seilanithih.com.kh





សីលានិទិ ទទួលបានវិញ្ញាបនប័ត្រ *Cambodia Transparent Pricing Initiative*



ប្រជុំក្រុមការងារស្តីពីការពេញចិត្តរបស់អតិថិជនសីលានិទិ

