



ធ្វើអោយជីវិតជោគជ័យ!

សីលានិធិ

SEILANITHIH
Microfinance Institution

របាយការណ៍
២០១៣





ទស្សនៈវិស័យ

ចូលរួមចំណែក បង្កើនកំរិតជីវភាពរស់នៅរបស់ប្រជាពលរដ្ឋអោយកាន់តែប្រសើរឡើង និងមានចេរភាពហិរញ្ញវត្ថុ របស់គ្រឹះស្ថានមីក្រូហិរញ្ញវត្ថុ សីលាធិតាមរយៈការផ្តល់សេវាកម្មហិរញ្ញវត្ថុ ដែលមានអត្រាការប្រាក់សមរម្យ ។

បេសកកម្ម

ពង្រឹង និងពង្រីកការផ្តល់សេវាកម្មហិរញ្ញវត្ថុដ៏ល្អប្រសើររបស់ប្រជាពលរដ្ឋ ដើម្បីយកទៅពង្រីកមុខរបរដែល មានស្រាប់ ឬបង្កើតមុខរបរថ្មីស្របច្បាប់ តាមរយៈការផ្តល់សេវាឥណទាន និងសន្សំប្រាក់ ។

ទស្សនៈវិស័យ និងបេសកកម្ម.....២

សារពីប្រធានក្រុមប្រឹក្សាភិបាល.....៤

សារពីប្រធាននាយកប្រតិបត្តិរង.....៥

ប្រវត្តិសង្ខេបរបស់សីលានិធិ.....៦

ប្រវត្តិជោគជ័យអតិថិជនសីលានិធិ.....៧

ផលិតផលនិងសេវាកម្ម.....៩

ទិដ្ឋភាពទូទៅនៃវិស័យមីក្រូហិរញ្ញវត្ថុនៅកម្ពុជា..... ១១

សម្រង់ទិន្នន័យនិងព័ត៌មានសង្គមសំខាន់ៗគិតត្រឹមថ្ងៃទី៣១ ខែធ្នូ ឆ្នាំ២០១៣..... ១៣

រចនាសម្ព័ន្ធតំណទាន និងអតិថិជន..... ១៥

បំរែបំរួលបុគ្គលិកនិងការកសាងសមត្ថភាពបុគ្គលិក..... ១៨

រចនាសម្ព័ន្ធគ្របគ្រងរបស់គ្រឹះស្ថានមីក្រូហិរញ្ញវត្ថុ សីលានិធិ..... ២១

ក្រុមប្រឹក្សាភិបាល..... ២២

គណៈគ្រប់គ្រង..... ២៤

គណៈកម្មាធិការប្រតិបត្តិ..... ២៧

គណៈកម្មាធិការហានិភ័យនិងសវនកម្ម..... ២៩

ម្ចាស់ភាគហ៊ុន..... ៣១

ដៃគូផ្តល់មូលនិធិ..... ៣៣

ការគ្រប់គ្រងកាតព្វកិច្ចសង្គមនិងសីលានិធិ..... ៣៦

របាយការណ៍របស់ក្រុមប្រឹក្សាភិបាល..... ៤០

របាយការណ៍សវនកម្មខាងក្រៅ..... ៤៤

ការិយាល័យសាខាសំរាប់ទំនាក់ទំនង..... ៥១

សារពីប្រធានក្រុមប្រឹក្សាភិបាល



ក្នុងនាមក្រុមប្រឹក្សាភិបាល ខ្ញុំសូមសម្តែងការកោតសរសើរដ៏ ជ្រាលជ្រៅចំពោះបុគ្គលិកព្រមទាំង ថ្នាក់គ្រប់គ្រងគ្រប់ជាន់ថ្នាក់ទាំងអស់ ដែលបានប្តេជ្ញាចិត្ត និង ខិតខំប្រឹង ប្រែងបំពេញការងារធ្វើឲ្យ **សីលានិធិ** ធានាបាននូវស្ថេរភាពដូចសព្វថ្ងៃនេះ។

យោងតាមការសិក្សាទីផ្សារ ដែលយើងបានធ្វើនៅក្នុងឆ្នាំ២០១៣ បានបង្ហាញថាមានប្រជាពលរដ្ឋលើស ពីចំនួនដែលយើងធ្លាប់គិតមានតម្រូវការ កម្ចីខ្នាតតូច ឃើញដែរថាមាន ប្រជាពលរដ្ឋកាន់តែច្រើនឡើងចាប់ អារម្មណ៍ចំពោះសេវាហិរញ្ញវត្ថុថ្មីៗ ដែល **សីលានិធិ** មិនបានផ្តល់នាពេល បច្ចុប្បន្ននេះ។ តម្រូវការបែបនេះផ្តល់ ឱកាសដ៏ធំធេងដល់ **សីលានិធិ** ។ ដោយផ្អែកលើភាពជោគជ័យរបស់ យើងនៅក្នុងឆ្នាំ២០១៣ ខ្ញុំមានជំនឿ

យ៉ាងមុតមាំថា យើងមានលទ្ធភាព បំពេញតាមតម្រូវការរបស់ប្រជាពលរដ្ឋ ទាំងនោះបាន។

ក្នុងកំឡុងឆ្នាំ២០១៣ជាមួយ នឹងភាពជោគជ័យ ដូចខាងលើ **សីលានិធិ** ក៏បានប្រឈមនឹង ឧបសគ្គមួយចំនួនផងដែរ ប៉ុន្តែសំរាប់ ឆ្នាំ២០១៤នេះ **សីលានិធិ** កំពុង ប្រតិបត្តិការទទួលបានជោគជ័យដ៏ ត្រចះត្រចង់ ។ ដោយមានការ ជ្រើសរើសអ្នកដឹកនាំថ្មី និងមាន ក្រុមប្រឹក្សាភិបាលកាន់តែរឹងមាំ យើងនឹងចាប់ផ្តើមធ្វើការងាររួមគ្នា ដើម្បីសំរេចឲ្យបាននូវបេសកកម្ម របស់យើង ក្នុងគោលដៅផ្តល់សេវា ហិរញ្ញវត្ថុ ឲ្យកាន់តែល្អប្រសើរជូន ប្រជាពលរដ្ឋ ដើម្បីឲ្យពួកគេអាច ចាប់ផ្តើម និងពង្រីកអាជីវកម្មរបស់ ពួកគេ ។ យើងបំពេញកិច្ចការនេះ តាមរយៈស្នើសុំម្ចាស់ភាគហ៊ុនឲ្យផ្តល់ ទុនបន្ថែមទាក់ទាញវិនិយោគិនថ្មីៗ ជាក់បន្ថែមប្រភេទផលិតផល និង សេវាកម្ម ព្រមទាំងពង្រីកប្រតិបត្តិការ អាជីវកម្មនៅក្នុងតំបន់ និង ខេត្ត ផ្សេងៗទៀត។

លោក ហ្គុត ហាត់
ប្រធានក្រុមប្រឹក្សាភិបាល

សារពីប្រធាននាយកប្រតិបត្តិ

ខ្ញុំសូមយកឱកាសនេះសំដែងនូវការអរគុណចំពោះម្ចាស់ភាគហ៊ុនក្រុមប្រឹក្សាភិបាលព្រមទាំងបុគ្គលិកដែលបានខិតខំបំពេញការងារនាំឱ្យមានការអភិវឌ្ឍន៍ និងវឌ្ឍនភាពថ្មីៗបន្ថែមទៀតនៅក្នុងឆ្នាំ២០១៣នេះ។

ក្រៅពីការជ្រើសរើសលោក Sanjay Gandhi ជាប្រធាននាយកប្រតិបត្តិ នៅក្នុងឆ្នាំ ២០១៣ **សីលានិធិ** ក៏បានជ្រើសរើសលោក **ហ្វាត ហាវ៉ា** ជាប្រធានក្រុមប្រឹក្សាភិបាលថ្មីនិងជាអ្នកដឹកនាំមានជំនាញខ្ពស់ មានការទទួលស្គាល់ពីធនាគារជាតិនៃកម្ពុជា។ ខ្ញុំក៏មានជំនឿទុកចិត្តយ៉ាងមុតមាំផងដែរចំពោះ **សីលានិធិ** នៅក្រោមការដឹកនាំ និងការណែនាំចង្អុលទិសពីលោក **ហ្វាត ហាវ៉ា** និងលោក Sanjay Gandhi ។

ពិសេសជាងនេះទៅទៀតយើងបានប្តូរទីតាំងនៃការិយាល័យកណ្តាលរបស់សីលានិធិទៅទីតាំងទំនើបមួយដ៏ល្អ ដែលបង្កលក្ខណៈងាយស្រួលបន្ថែមទៀតដល់ប្រតិបត្តិការហិរញ្ញវត្ថុ និងមានភាពងាយស្រួលដល់បុគ្គលិកអ្នកជាប់ពាក់ព័ន្ធជាមួយ ដៃគូអាជីវកម្មនិងអ្នកផ្គត់ផ្គង់។ ទីតាំងថ្មីនេះជួយលើកទឹកចិត្តដល់បុគ្គលិក បង្កើនប្រសិទ្ធភាពប្រតិបត្តិ ការងាយស្រួលយីហោគ្រឹះស្ថាន ព្រមទាំងបង្កើនភាពជឿជាក់ និងទំនុកចិត្តពីសហគមន៍ និងអ្នកជាប់ពាក់ព័ន្ធ។ ក្រៅពីនេះ យើងបាននិងកំពុងបង្កើនការផ្សព្វផ្សាយដល់អតិថិជនរបស់យើង ក្នុងគោលដៅពង្រីកចំណែកទីផ្សាររបស់យើងឱ្យកាន់តែល្អប្រសើរបន្ថែមទៀត ព្រមទាំង

បង្កើនការកសាងសមត្ថភាពបុគ្គលិកលើជំនាញសំខាន់ៗ ។

ចំពោះសេវាកម្មឥណទានរបស់ **សីលានិធិ** នៅក្នុងឆ្នាំ២០១៣ ឥណទានមិនដំណើរការមានចំនួនត្រឹមតែ ០,៥៣% ចំណែកឯការផ្តល់ឥណទានបានថយចុះមកត្រឹម ០,៦៣% ប៉ុណ្ណោះ។ តួលេខនេះទាបជាងតួលេខកាលពីឆ្នាំកន្លងមក។ ជោគជ័យទាំងនេះបានមកពីការខិតខំបំពេញការងាររបស់បុគ្គលិកនៃការិយាល័យសាខារបស់យើង ការសហការយ៉ាងជិតស្និទ្ធក្នុងចំណោមបុគ្គលិក និងការទំនាក់ទំនងប្រកបដោយវិជ្ជាជីវៈខ្ពស់របស់បុគ្គលិក ជាមួយអាជ្ញាធរមូលដ្ឋាននិងជាមួយអតិថិជនរបស់យើង។

នៅដើមឆ្នាំនេះ ថ្នាក់ដឹកនាំរបស់គ្រឹះស្ថានបានចូលរួមសិក្ខាសាលាស្តីពីគោលការណ៍ ការពារអតិថិជន ដែលបានរៀបចំឡើងដោយសមាគមមីក្រូហិរញ្ញវត្ថុកម្ពុជានិង មានការឧបត្ថម្ភថវិកាពីភ្នាក់ងារអភិវឌ្ឍន៍បារាំង (AFD) ។ **សីលានិធិ** បានផ្តល់សារៈសំខាន់ចំពោះ ចំណេះដឹងដែលទទួលបានពីសិក្ខាសាលានេះ ហើយខិតខំលើកកម្ពស់ការការពារដល់អតិថិជន និងប្រជាពលរដ្ឋដែលត្រូវការឥណទាន។ ជាមួយនឹងចំណេះដឹងដែលទទួលបាន **សីលានិធិ** បានស្នើសុំលិខិតទទួលស្គាល់ការពារអតិថិជនហើយនៅពេលនេះកំពុងរងចាំការផ្តល់ការអនុម័តយល់ព្រម។ ដោយផ្អែកចេញពីសិក្ខាសាលា នេះសីលានិធិកំពុងចងក្រងគោលការណ៍ការពារអតិថិជនសំរាប់ប្រតិបត្តិការអាជីវកម្មរបស់យើង និងផ្តល់ការបណ្តុះ



បណ្តាលចំណេះដឹងទាក់ទងនឹងហិរញ្ញវត្ថុ ជូនដល់អតិថិជននៅក្នុងខេត្តមានផ្តល់ឥណទានពី **សីលានិធិ**។ នៅក្នុងឆ្នាំ២០១៤នេះ **សីលានិធិ** រៀបចំវគ្គបណ្តុះបណ្តាលបែបនេះច្រើន។ ខ្ញុំមានជំនឿ និងសង្ឃឹមថាអ្នកដឹកនាំថ្មីរបស់យើងនឹងដឹកនាំ **សីលានិធិ** ទៅរកវឌ្ឍនភាពថ្មីៗបន្ថែមទៀត។ ខ្ញុំបានទទួលការគាំទ្រយ៉ាងរឹងមាំពីក្រុមប្រឹក្សាភិបាលឱ្យខ្ញុំ ដាក់បន្ថែមនូវប្រភេទសេវាកម្មហិរញ្ញវត្ថុ ព្រមទាំងពង្រីកតំបន់ប្រតិបត្តិការ ដើម្បីឱ្យឆ្លើយតបតាមតំរូវការដ៏ខ្ពស់របស់អតិថិជន។

ការធ្វើដូច្នោះ មិនត្រឹមតែផ្តល់សេវាកម្មហិរញ្ញវត្ថុជាច្រើនបន្ថែមទៀតដល់ប្រជាពលរដ្ឋប៉ុណ្ណោះទេ ប៉ុន្តែវាក៏ជួយឱ្យមានឱកាសការងារច្រើនថែមទៀតនៅក្នុងគ្រឹះស្ថានផងដែរ។ ជាទីបញ្ចប់ ខ្ញុំសូមសំដែងនូវការអរគុណ ដល់ថ្នាក់ដឹកនាំបុគ្គលិកនិងអតិថិជនដែលបានផ្តល់ការគាំទ្រ។

លោក គុល គន្ធបេន
ប្រធាននាយកប្រតិបត្តិ

ប្រតិបត្តិសង្ខេបរបស់សីលានិធិ

- ២០១៣ ជ្រើសរើសប្រធានក្រុមប្រឹក្សាភិបាល និងប្រធាននាយកប្រតិបត្តិថ្មីព្រមទាំងមានម្ចាស់ភាគហ៊ុនថ្មីពីររូបបន្ថែម ។
- ២០១១ បង្កើតសាខាពីរនៅ កំរៀង និង បារិល ។
- ២០១០ បង្កើតសាខាបីនៅថ្មគោល ថ្មពួក និងនៅភ្នំព្រឹក ។
- ២០០៩ ក្រុមហ៊ុន Catalyst Microfinance Investors International(CMI) Holding ក្លាយជាម្ចាស់ភាគហ៊ុន ។
- ២០០៨ បើកសាខានៅខេត្តកំពង់ចាម ។
- ២០០៧ ទទួលបានអាជ្ញាប័ណ្ណជាអចិន្ត្រៃយ៍ពីធនាគារជាតិនៃកម្ពុជា ។ បង្កើតសាខាថ្មីនៅខេត្ត សៀមរាប។
- ២០០៦ ក្រុមហ៊ុន CARD ដែលជាវិនិយោគទុនអន្តរជាតិ បានក្លាយជាម្ចាស់ភាគហ៊ុនរបស់ **សីលានិធិ** ។
- ២០០៣ បានប្តូរទៅជាក្រុមហ៊ុនឯកជនទទួលខុសត្រូវមានកម្រិត និងបានក្លាយជាស្ថាប័នមីក្រូហិរញ្ញវត្ថុ ដោយមានការទទួលស្គាល់ពីធនាគារជាតិនៃកម្ពុជា ។
- ២០០២ បើកសាខានៅខេត្តបាត់ដំបង។
- ២០០១ ចុះបញ្ជីជាប្រតិបត្តិការឥណទានជនបទ នៅធនាគារជាតិនៃកម្ពុជា និងបានបង្កើតសាខាថ្មីនៅក្នុងស្រុកម៉ាឡៃ ខេត្តបន្ទាយមានជ័យ។
- ១៩៩៨ ក្នុងឋានៈជាស្ថាប័នអង្គការក្រៅរដ្ឋាភិបាល **សីលានិធិ** សាខាទីក្រុងភ្នំពេញបានចាប់ផ្តើមសាកល្បងផ្តល់ប្រាក់កម្ចីខ្នាតតូច ដែលមានទំហំទឹកប្រាក់មិនលើសពី ៥០០ ដុល្លារ សហរដ្ឋអាមេរិក ដល់អតិថិជនចំនួន ១០០នាក់។
- ១៩៩៦ បានបង្កើត **សីលានិធិ** ជាអង្គការក្រៅរដ្ឋាភិបាល ដោយដាក់រូបបញ្ចូលគ្នានូវគំរោងរបស់ វ័យរកម្ពុជា (CARE Cambodia) ដែលមាននៅក្នុងខេត្តបន្ទាយមានជ័យ ទីក្រុងភ្នំពេញ និងខេត្តពោធិ៍សាត់ ដោយមានអង្គការវ័យរ (CARE) ជាទីប្រឹក្សា។ តំបន់ទាំងបីនេះ បានក្លាយជាទីតាំងប្រតិបត្តិការដំបូងគេរបស់សាខា **សីលានិធិ** ។
- ១៩៩៣ អង្គការ CARE International-Cambodia ដែលទទួលបានការឧបត្ថម្ភមូលនិធិពីរដ្ឋាភិបាលអូស្ត្រាលី បានសាកល្បងអនុវត្តគំរោងមួយដែលមានឈ្មោះថា “គំរោងលើកកម្ពស់សេដ្ឋកិច្ចសង្គមដល់ភ្នាក់ងារក្នុងស្រុក (Social Economic Improvement for Local Agency (SEILA) Project)” នៅក្នុងទីក្រុងភ្នំពេញ ។ គំរោងនេះមានគោលបំណងផ្តល់ឥណទាន ដល់ប្រជាពលរដ្ឋងាយរងគ្រោះដែលរស់នៅក្នុងតំបន់នេះ។ អង្គការវ័យរ ក៏បានអនុវត្តគំរោងធនាគារភូមិនៅខេត្តពោធិ៍សាត់ និង ខេត្តបន្ទាយមានជ័យ តាមរយៈការឧបត្ថម្ភមូលនិធិពីអង្គការ UNDP/CARERE ។

ប្រវត្តិដោយអតិថិជន សីលានិធិ

លោក **កែវ សារ៉េន** មានអាយុ៣៥ឆ្នាំ ជាអ្នកប្រកបរបរផលិតទ្វារ បង្អួចដែក នៅក្នុងខេត្ត បាត់ដំបង ។ ជាមួយនឹងទឹកប្រាក់កម្ចីចំនួន១៨០០ដុល្លារអាមេរិកពី **សីលានិធិ** លោក **កែវ សារ៉េន** អាចទិញវត្ថុធាតុដើមបន្ថែម ដើម្បីបង្កើនការផលិតទ្វារបង្អួចឲ្យឆ្លើយតាមតំរូវការរបស់ អតិថិជនរបស់លោក។

ចាប់តាំងពីបានទទួលប្រាក់កម្ចីនោះមកលោក**កែវសារ៉េន**មានលទ្ធភាពពង្រីកអាជីវកម្មរបស់គាត់និងអាចរកប្រាក់ចំណូលកើនឡើងថែមទៀត។ ដោយមានសមត្ថភាពខាងហិរញ្ញវត្ថុ លោក **កែវ សារ៉េន** បានកែលំអរផ្ទះ/ទីតាំងធ្វើអាជីវកម្មរបស់គាត់ ដោយបានពង្រីកទំហំពី ៤ម x ៨ម ទៅដល់ ៧ម x ២៣ម ។ ក្រៅពីនេះ លោក អាចទិញដី និងឡានសំរាប់ប្រើប្រាស់ ថែមទៀតផង។

លោក **កែវ សារ៉េន** បានសំដែងការអរគុណយ៉ាងខ្លាំងចំពោះកម្ចីខ្នាតតូចដែល **សីលានិធិ** បានផ្តល់ដល់លោក ។ បើគ្មានកម្ចីនោះទេ ខ្ញុំនឹងគ្មានអ្វីៗដូចសព្វថ្ងៃនេះឡើយ ។ គាត់ក៏សង្ឃឹមដែរ ថានឹងបើកអាជីវកម្មថ្មីបន្ថែមទៀតនៅពេលឆាប់ៗខាងមុខនេះ ។

លោកស្រី **យ៉ា ម៉ៅ** មានអាយុ៣៩ឆ្នាំ ជាអាជីវករលក់ត្រីនិងគ្រឿងទេស នៅក្នុងស្រុកសំពៅលូន ខេត្តបាត់ដំបង ។ លោកស្រីបានខ្ចីប្រាក់ចំនួន ១០.០០០បាត ពី **សីលានិធិ** និងបានប្រើប្រាស់ ប្រាក់កម្ចីនោះដើម្បីដាក់បន្ថែមទំនិញនិងធ្វើកសិកម្ម។

កម្ចីនោះបានជួយលោកស្រីឲ្យមានសមត្ថភាព អាចគាំទ្រនិងដំណើរការអាជីវកម្មរបស់លោកស្រី ។ ដោយទទួលបានប្រាក់ចំណូលបន្ថែមពីភាពជោគជ័យនៃអាជីវកម្ម លោកស្រី បានពង្រីកផ្ទះ និងអាជីវកម្មរបស់លោកស្រី ព្រមទាំងបានទិញឡានមួយគ្រឿងសំរាប់ប្រើប្រាស់។ លោកស្រីថ្លែងថា ជីវភាពគ្រួសារលោកស្រីបានល្អប្រសើរច្រើនជាងពេលកន្លងមក និងបានសន្យាជួយផ្សព្វផ្សាយអំពី សេវាកម្មហិរញ្ញវត្ថុរបស់ **សីលានិធិ** ដល់អតិថិជនរបស់លោកស្រី។

លោកស្រី **ផេង មូ** អាយុ២៦ឆ្នាំ ជាអ្នកលក់ផ្លែឈើក្រឡុក និង មីនា នៅក្នុងខេត្តសៀមរាប។ លោកស្រីមានបំណងប្តូរដំបូលផ្ទះរបស់លោកស្រី ពីប្រក់ស្លឹកដែលលិចទឹកនៅពេលមេឃភ្លៀងទៅជា ប្រក់ស័ង្កសីវិញ ។ ដើម្បីធ្វើដូច្នោះបាន លោកស្រីត្រូវពង្រីក អាជីវកម្មរបស់លោកស្រីជាមុនសិន។ ជាមួយនឹងទឹកប្រាក់កម្ចីចំនួន ១.០០០.០០០រៀលពី **សីលានិធិ** សំរាប់ពង្រីកអាជីវកម្ម លោកស្រីមានលទ្ធភាពអាចកែលំអរផ្ទះតាមបំណងរបស់លោកស្រីបាន។

លោកស្រីមានប្រសាសន៍ថា លោកស្រីអាចរស់នៅក្នុងផ្ទះរបស់លោកស្រីបានងាយស្រួលជាងមុនហើយ អាជីវកម្មរបស់លោកស្រីក៏ដំណើរការបានល្អផងដែរ។

លោកស្រី **ចេន សម្បត្តិ** អាយុ៥៣ឆ្នាំ ជាកសិករដាំពោត និង ដំឡូងមី នៅក្នុងខេត្តបាត់ដំបង។ លោកស្រីរស់នៅក្នុងផ្ទះតូចមួយដំបូលប្រក់ស្លឹក និងគ្មានប្រាក់សំរាប់ទិញពូជ ដាំដុះឡើយនៅមុនពេល លោកស្រីខ្ចីប្រាក់ពី **សីលានិធិ** ។

លោកស្រី បានសំរេចខ្ចីប្រាក់ចំនួន ៦.០០០.០០០រៀល ពី **សីលានិធិ** និងបានប្រើប្រាស់ប្រាក់កម្ចីនោះដើម្បីទិញពូជដាំដុះ និងកែលំអរដំបូលផ្ទះ ហើយប្រាក់នៅសល់លោកស្រីបានទិញត្រាក់ទ័រតូចមួយសំរាប់ការងារកសិកម្មរបស់លោកស្រី ។



ផលិតផលនិងសេវាកម្ម

គ្រឹះស្ថានមីក្រូហិរញ្ញវត្ថុ **សីលានិធិ** ផ្តល់ឥណទានដល់ប្រជាពលរដ្ឋដែលមានចំណូលទាប សហគ្រិនខ្នាតតូច និងដល់កសិករដែលរស់នៅក្នុងទីក្រុងនិងនៅតំបន់ជនបទ ។ អតិថិជនមានជំរើស ក្នុងការសងប្រាក់កម្ចី គឺតាមវិធីសងរំលោះ ឬសងផ្តាច់ប្រាក់កម្ចីទាំងអស់ ដោយអាស្រ័យទៅលើប្រាក់ ចំណូលពីអាជីវកម្ម និងប្រភពចំណូលរបស់អតិថិជន។

ឥណទានក្រុមធានា

ឥណទានក្រុមធានាផ្តល់ជូនដល់ប្រជាពលរដ្ឋមានចំណូលទាប កសិករដែលរកចំណូលបានតិចតួច និងដល់សហគ្រិនខ្នាតតូច។ ដើម្បីអាចទទួលបានឥណទានក្រុមធានានេះ អ្នកខ្ចីត្រូវចងជាប្រាក់ដុល្លារបានពី ១០០ ដុល្លារសហរដ្ឋអាមេរិក រហូតដល់ ៦០០ដុល្លារ សហរដ្ឋអាមេរិក ឬអាចខ្ចីជាប្រាក់រៀល ឬប្រាក់បាតថៃ តាមតំលៃសមមូលនឹងប្រាក់ដុល្លារ ដោយមានរយៈពេលខ្ចីពី ១ខែ ដល់ ១២ខែ ហើយត្រូវសងមក គ្រឹះស្ថានវិញតាមវិធីការប្រាក់ប្រចាំខែ និងប្រាក់ដើមនៅចុងវគ្គ រឺ សងរំលោះប្រាក់ដើម និងការប្រាក់ប្រចាំខែ ដោយអាស្រ័យលើប្រភេទអាជីវកម្ម ។

ឥណទាន IFAD

ឥណទាន IFAD គឺជាឥណទានសំរាប់វិស័យកសិកម្ម និងមានគោលដៅជាពិសេសសំរាប់ កសិករដែលបានទទួលការបណ្តុះបណ្តាលផ្នែកកសិកម្មពីមន្ទីរកសិកម្មរុក្ខាប្រមាញ់និងនេសាទ។ ឥណទាន IFAD ផ្តល់ជូនតែនៅក្នុងខេត្តពោធិ៍សាត់ និងខេត្តបន្ទាយមានជ័យ ប៉ុណ្ណោះ ។ ដើម្បីមានសិទ្ធិទទួលបានឥណទាន IFAD អតិថិជនត្រូវតែបញ្ចប់វគ្គបណ្តុះបណ្តាលផ្នែកកសិកម្ម និងត្រូវបង្កើតជាក្រុមធានាដែលមានសមាជិកពី ២នាក់ ទៅ ៥នាក់។ ឥណទាននេះអាចផ្តល់ជូនជាប្រាក់ដុល្លារ ពី ១០០ដុល្លារសហរដ្ឋអាមេរិក រហូតដល់ ៦០០ដុល្លារអាមេរិក ឬអាចខ្ចីជាប្រាក់រៀល ឬ ប្រាក់បាតថៃ តាមតំលៃសមមូល នឹងប្រាក់ដុល្លារ ដោយមានរយៈពេលខ្ចីពី ១ខែ ដល់ ១២ខែ ហើយត្រូវសងមកគ្រឹះស្ថានវិញតាមវិធីការប្រាក់ប្រចាំខែ និងប្រាក់ដើមនៅចុងវគ្គ រឺ សងរំលោះប្រាក់ដើម និងការប្រាក់ប្រចាំខែ ។

ឥណទានទោល

ឥណទានទោលផ្តល់ជូនអតិថិជនមានចំណូលទាបនិងមធ្យម ដែលកំពុងប្រកបអាជីវកម្មខ្នាតតូច និងមធ្យមកំពុងប្រកបរបរកសិកម្ម។ អតិថិជនអាចខ្ចីប្រាក់ចាប់ពី ១០០ដុល្លារសហរដ្ឋអាមេរិក រហូតដល់ ១០.០០០ដុល្លារអាមេរិក ឬអាចខ្ចីជាប្រាក់រៀលខ្មែរ ឬជាប្រាក់បាតថៃ តាមតំលៃ សមមូលគ្នា។ រយៈពេលសងឥណទាន ចាប់ពី ១ខែ រហូតដល់ ២៤ខែ ដោយអនុវត្តតាមវិធីការប្រាក់ប្រចាំខែ និងប្រាក់ដើមនៅចុងវគ្គ រឺ សងរំលោះប្រាក់ដើម និងការប្រាក់ប្រចាំខែ អាស្រ័យលើប្រភេទអាជីវកម្ម។



ប្រាក់សន្សំកាតព្វកិច្ច

ប្រាក់សន្សំកាតព្វកិច្ចនេះ គឺអនុវត្តចំពោះអតិថិជនដែលបានដាក់ប្រាក់សន្សំនៅមុនពេល ឬ នាកាលបរិច្ឆេទ ទទួលឥណទាន ។ គ្រឹះស្ថានតម្រូវឱ្យអតិថិជនដាក់ប្រាក់សន្សំបន្ថែមប្រសិនបើ ចំនួនទឹកប្រាក់ខ្ចីវត្តមាន មានចំនួនច្រើនជាងទឹកប្រាក់ខ្ចីវត្តមុន ។ អតិថិជននៃឥណទានក្រុមធានា និង ឥណទានទោល ត្រូវតែដាក់ប្រាក់សន្សំជាចាំបាច់យ៉ាងតិចបំផុត ៣% នៃឥណទានបានទទួល ។ អតិថិជនអាចដាក់ប្រាក់សន្សំបន្ថែម ទៅក្នុងគណនីសន្សំរបស់ខ្លួនផងដែរ ។ **សីលធម៌** ផ្តល់ការប្រាក់ លើប្រាក់សន្សំរបស់អតិថិជន តាមអត្រា ៦% ក្នុងមួយឆ្នាំ ចំពោះការដាក់ប្រាក់សន្សំជាប្រាក់រៀលខ្មែរ និងជាប្រាក់បាតថៃ និងតាមអត្រា ៣% ក្នុងមួយឆ្នាំ ចំពោះប្រាក់ដុល្លារសហរដ្ឋអាមេរិក ។

ផលិតផលនិងសេវាកម្ម			
កាលបរិច្ឆេទធ្វើរបាយការណ៍	២០១៣-ខែធ្នូ	២០១២-ខែធ្នូ	២០១១-ខែធ្នូ
ខេត្ត	៧	៧	៧
ស្រុក	៧០	៦៩	៨៩
ការិយាល័យសាខា	២៥	២៥	២៥
បុគ្គលិក	១៩១	២០១	២០៧
ចំនួនអតិថិជន	៨.៤៨០	១១.៥០២	១៣.៨៤៦
ភាគរយនៃអតិថិជនឥណទានក្រុមធានា	៣២,៨២%	៣២,២៤%	៣១,៧១%
ភាគរយនៃអតិថិជនឥណទានទោល	៦៧,១៨%	៦៧,៧៦%	៦៨,២៩%
ផលបំត្រឥណទាន	៤.៧៨៤.៦៦៣\$	៦.៧២៩.៤៣៣\$	៨.២៦៩.៣៦៣\$
ផលបំត្រឥណទានក្រុមធានាគិតជាភាគរយ	៦,០៣%	៧,១១%	៧,៦១%
ផលបំត្រឥណទានទោលគិតជាភាគរយ	៩៣,៩៧%	៩២,៨៩%	៩២,៣៩%
ឥណទានមានហានិភ័យលើសពី៣០ថ្ងៃ	០,៥២%	០,៤០%	១,២៦%
ចំនួនអតិថិជនដាក់ប្រាក់សន្សំ	១២.៤៦៧	១៤.៦៣៧	១៥.៩៦៨
សមតុល្យប្រាក់សន្សំ	២៧២.៤៦៨\$	៣៥៤.១០៤\$	៤០៧.៣៦៦\$
សមត្ថភាពផ្គត់ផ្គង់ផ្ទាល់ដល់ប្រតិបត្តិការ	១០០,០៩%	១២៥,៥២%	១០៩%
សមត្ថភាពផ្គត់ផ្គង់ផ្ទាល់ផ្នែកហិរញ្ញវត្ថុ	៩៥,១០%	១២១,២៨%	១០៧%
ចំណាយប្រតិបត្តិការ	១.៤៥០.២៣៩,០០\$	១.៥៦១.៧៣៣\$	១.៧៣១.៤២៤\$
ទ្រព្យសកម្មសរុប	៥.៨៤៧.៥៩៥,០០\$	៧.២២៥.៩៣៥\$	៨.៦២៦.៥២០\$
ទ្រព្យអកម្មសរុប	៣.៤៨២.៩៥៦,០០\$	៤.៨៦៦.៧៨៦\$	៦.៦៧៨.៧៣២\$
តំលៃសុទ្ធនៃគ្រឹះស្ថាន	២.៣៦៤.៦៣៩,០០\$	២.៣៥៩.១៤៩\$	១.៩៤៧.៧៨៨\$
ដើមទុន	១.០០០.០០០,០០\$	១.០០០.០០០\$	១.០០០.០០០\$
ប្រាក់ចំណេញសុទ្ធមុនកាត់ពន្ធ	១២.៣៦៩,០០\$	៤៨៦.៨០៧\$	១៧៤.៧០០\$
ប្រាក់ចំណេញសុទ្ធក្រោយកាត់ពន្ធ	១.៣២៨,០០\$	៤០៦.១៧៨\$	១៤៨.៧៤០\$
អនុបាតរវាងប្រាក់ចំណូលនិងទ្រព្យសកម្ម	០,០%	៥,១%	១,៨%
អនុបាតរវាងប្រាក់ចំណូលនិងតំលៃសុទ្ធនៃគ្រឹះស្ថាន	០,១%	១៨,៩%	៧,៧%

ទិដ្ឋភាពទូទៅនៃវិស័យមីក្រូហិរញ្ញវត្ថុនៅកម្ពុជា

វិស័យមីក្រូហិរញ្ញវត្ថុនៅក្នុងប្រទេសជាសមាជិកអាស៊ានជាច្រើន បានប្រឈមមុខនឹងវិបត្តិធ្ងន់ធ្ងរក្នុង ឆ្នាំ២០១០-២០១១ ។ ក្រៅពីការធ្លាក់ចុះសេដ្ឋកិច្ចសកលក្នុងឆ្នាំ២០០៩ វិបត្តិនេះកើតឡើងមួយផ្នែកដោយសារ តែគ្រឹះស្ថានមីក្រូហិរញ្ញវត្ថុដែលសំបូរហូរហៀរ បានគិតអត្រាការប្រាក់ខ្ពស់ហួសហេតុពីអតិថិជនរបស់ខ្លួន ដែល នាំឲ្យពួកគេមិនអាចសងបំណុលវិញបាន ជាពិសេសពីសហគ្រិនខ្នាតតូច។ វិបត្តិហិរញ្ញវត្ថុសកល ក៏បានបង្ក ការខូចខាតយ៉ាងធ្ងន់ធ្ងរដល់គ្រឹះស្ថានហិរញ្ញវត្ថុអន្តរជាតិជាច្រើនផងដែរ ដែលក្នុងចំណោមគ្រឹះស្ថានទាំងនោះ បានផ្តល់មូលនិធិដល់គ្រឹះស្ថានហិរញ្ញវត្ថុនៅកម្ពុជា ។ ជាផលលំបាក ធនាគារនិងគ្រឹះស្ថានហិរញ្ញវត្ថុនៅកម្ពុជាជា ច្រើន បានបន្ទាបចក្ខុវិស័យរបស់ខ្លួនសំរាប់ឆ្នាំ ២០១០ និងឆ្នាំបន្តបន្ទាប់មកទៀត ។

ដោយសារតែការងើបឡើងវិញនៃសេដ្ឋកិច្ចសកល ក្នុងរយៈពេលប៉ុន្មានឆ្នាំកន្លងមកនេះ វិស័យមីក្រូហិរញ្ញវត្ថុ កំពុងលូតលាស់មានសុខភាពល្អឡើងវិញ ។ និយ័តកររដ្ឋ ដោយរៀនមេរៀនពីការធ្លាក់ចុះសេដ្ឋកិច្ចសកលបាន និងកំពុងផ្តោតយកចិត្តទុកដាក់ទៅលើសកម្មភាព ទាំងឡាយណាដែលអាចបង្ក ការគ្រោះថ្នាក់ដល់ឧស្សាហកម្ម ហិរញ្ញវត្ថុ និងវិស័យមីក្រូហិរញ្ញវត្ថុ។ នៅក្នុងប្រទេសកម្ពុជានិយ័តកររដ្ឋ បាននិងកំពុងរៀបចំបែបបទនិងគោល នយោបាយឲ្យបានច្បាស់លាស់ ដើម្បីការពារអតិថិជនប្រើប្រាស់ ឥណទានហិរញ្ញវត្ថុ។ នៅក្នុងខែឧសភា ឆ្នាំ២០១១ អង្គនីតិបញ្ញត្តិកម្ពុជាបានអនុម័តច្បាប់មួយដែលបានណែនាំឲ្យគ្រឹះស្ថានហិរញ្ញវត្ថុទាំងអស់ ត្រូវចែកចាយ ដល់អតិថិជនរបស់ខ្លួន នូវព័ត៌មានលំអិតស្តីពី ប្រតិបត្តិការ ផលិតផលនិងសេវាកម្មរបស់គ្រឹះស្ថាន ។ ក្នុងខែមីនា ឆ្នាំ២០១២ ការិយាល័យឥណទានកម្ពុជា ត្រូវបានបង្កើតឡើងក្នុងគោលបំណងជួយកាត់បន្ថយហានិភ័យលើ អតិថិជន តាមរយៈធ្វើមជ្ឈការការខ្ចីប្រាក់របស់អតិថិជន។

ការទទួលបានឥណទានមីក្រូហិរញ្ញវត្ថុនៅក្នុងប្រទេសកម្ពុជា គឺនៅតែប្រឈមនឹងការលំបាក។ រហូតមក ដល់ពេលនេះ ប្រទេសកម្ពុជាមានធនាគារលើសពីចំនួន៣២ ប៉ុន្តែធនាគារភាគច្រើនបំរើ សេវាកម្មតែចំពោះ អ្នកមានទ្រព្យសម្បត្តិរស់នៅក្នុងទីក្រុងភ្នំពេញ និងទីក្រុងតាមខេត្តមួយចំនួនតូចតែប៉ុណ្ណោះ ។ យោងតាម របាយការណ៍ CGAP ក្នុងឆ្នាំ ២០០៩ គឺមានប្រជាពលរដ្ឋកម្ពុជាប្រហែលចំនួន ៥ភាគរយ ប៉ុណ្ណោះ អាចទទួល បានសេវាកម្មហិរញ្ញវត្ថុជាផ្លូវការ។ ធនាគារជាតិនៃកម្ពុជា ដែលជាស្ថាប័នមានភារៈកិច្ចគ្រប់គ្រងលើវិស័យធនាគារ នៅកម្ពុជា បានបែងចែកគ្រឹះស្ថានហិរញ្ញវត្ថុជាបីផ្នែក៖ ធនាគារពាណិជ្ជ ធនាគារឯកទេស និងគ្រឹះស្ថានមីក្រូ ហិរញ្ញវត្ថុ ។ គិតចាប់ពីចុងឆ្នាំ២០១០ធនាគារ ពាណិជ្ជកម្មមានទុន ចុះបញ្ជីយ៉ាងតិចបំផុត ៣៧.៥លានដុល្លារ សហរដ្ឋអាមេរិក ហើយអាចប្រកប គ្រប់ផ្ទះកិច្ចធនាគារ ។ ធនាគារឯកទេស ត្រូវតែមានទុនចុះបញ្ជីយ៉ាងតិច បំផុត ៧,៥លានដុល្លារ សហរដ្ឋអាមេរិក ហើយអាចប្រកបផ្ទះកិច្ចធនាគារជាក់លាក់ណាមួយដែលមានចុះនៅក្នុង លក្ខន្តិកៈ របស់ខ្លួនក៏បាន ។ ទោះបីបច្ចុប្បន្ននេះ គ្រឹះស្ថានមីក្រូហិរញ្ញវត្ថុជាច្រើនបានគិតអត្រាការប្រាក់ពី ២០%

ដល់ ២៧% ក្នុងមួយឆ្នាំក៏ដោយ ក៏មានប្រជាពលរដ្ឋចំនួន ១,២លាននាក់ ជាអតិថិជនរបស់គ្រឹះស្ថានមីក្រូហិរញ្ញវត្ថុចំនួន ៣០ ដែលបានទទួលសិទ្ធិពីធនាគារជាតិនៃកម្ពុជា និងមានអត្រាសងឥណទាន ៩៨%។ នៅក្នុងខែមីនា ឆ្នាំ២០១០ សមាគមមីក្រូហិរញ្ញវត្ថុកម្ពុជា ដែលជាបណ្តាញគាំទ្រមីក្រូហិរញ្ញវត្ថុដ៏សំខាន់របស់ប្រទេស បានរាយការណ៍ថា សមាជិករបស់ខ្លួនបានធ្វើប្រតិបត្តិការនៅក្នុង ខេត្តក្រុងទាំង២៤ និងមានអតិថិជនជាង ១លាននាក់ ដោយមានឥណទានសរុបចំនួន ៥១០ លានដុល្លារសហរដ្ឋអាមេរិក ព្រមទាំងមានអតិថិជនដាក់បញ្ញើប្រាក់ចំនួន៧៧០.០០០នាក់ដោយមាន ទឹកប្រាក់បញ្ញើចំនួន ៧៥០លានដុល្លារសហរដ្ឋអាមេរិក ។ តួលេខនេះ កើនឡើងជិត២០% នៃឥណទានសរុប និង ៥៦% នៃប្រាក់បញ្ញើសរុប បើគិតពីខែធ្នូ ឆ្នាំ ២០០៨។ ទោះបីមានកំណើនយ៉ាងឆាប់រហ័សដូច្នោះក្តី ក៏អ្នកសង្កេតការមួយចំនួននៅតែមើលឃើញភាពចន្លោះសំរាប់ការរីកលូតលាស់បន្ថែមទៀត នៅក្នុងឧស្សាហកម្មមីក្រូហិរញ្ញវត្ថុកម្ពុជា ប្រសិនបើគ្រឹះស្ថានមីក្រូហិរញ្ញវត្ថុបង្កើនសមត្ថភាពក្នុងការចាត់ចែងប្រាក់សន្សំឲ្យកាន់តែមានប្រសិទ្ធភាពថែមទៀត ហើយប្រើប្រាស់ឲ្យកាន់តែប្រសើរឡើងនូវព័ត៌មាននិងវគ្គបណ្តុះបណ្តាលស្តីពីហិរញ្ញវត្ថុ ក្នុងការកាត់បន្ថយការបាត់បង់ឥណទាន ។ ការខិតខំប្រឹងប្រែងរបស់ធនាគារជាតិនៃកម្ពុជា ក្នុងការលើកទឹកចិត្តឲ្យមានតម្លាភាព លើកកម្ពស់ការផ្តល់ប្រាក់កម្ចីប្រកបដោយទទួលខុសត្រូវ និងក្នុងការផ្តល់យោបល់ គឺត្រូវទទួលបានការកោតសរសើរយ៉ាងខ្លាំងថាជាគំរូសំរាប់ភាពជាដៃគូរវាងវិស័យឯកជន និង វិស័យសាធារណៈនៅក្នុងវិស័យមីក្រូហិរញ្ញវត្ថុ ។

សំរេងទិន្នន័យនិងព័ត៌មានសង្គមសំខាន់ៗ សំរាប់ថ្ងៃទី ៣១ ខែធ្នូ ឆ្នាំ២០១៣

គោលដៅ			
លទ្ធផលសំរេងច្បាស់			ភាគរយ
ប្រភេទអតិថិជន	ចំនួន	ឥណទានបានផ្តល់ / ប្រាក់សន្សំ	ភាគរយនៃឥណទាន / ប្រាក់បញ្ញើសរុប
អ្នកខ្ចីនៅជនបទ	៧.៩៩៣	៤.៤៧៦.៥៣៤	៩៣,៥៦%
អ្នកខ្ចីនៅទីក្រុង	៦០៦	២៦៨.៧៩៣	៥,៦២%
អ្នកខ្ចីក្រោម៣០០ដុល្លារ	៣.១០១	២៩៧.២៩៦	៦,២១%
អ្នកខ្ចីជាស្ត្រី	៦.២៨២	៣.២៤៤.៤៤០	៦៧,៨១%
អ្នកខ្ចីជាក្រុម	២.៧៨៣	២៨៨.៥៤១	៦,០៣%
អ្នកខ្ចីគ្មានទ្រព្យបញ្ចាំ	១.៥៩៨	១០៤.៦២៣	២,១៩%
ឥណទានកសិកម្ម	៤.៣០៩	២.៣៨០.៨១៤	៤៩,៧៦%
ឧបករណ៍និងយន្តការបំពេញភារកិច្ចសង្គម			
ក. ការកំណត់និងការពិនិត្យតាមដានភាពក្រីក្រ			
និយមន័យបន្ទាត់ភាពក្រីក្រ	យកតាមបន្ទាត់ភាពក្រីក្ររបស់ធនាគារពិភពលោក		
ការវាស់វែងវាយតម្លៃភាពក្រីក្រ	ស្ថិតក្នុងដំណាក់កាលជ្រើសរើសយកឧបករណ៍វាស់ភាពក្រីក្រ PPI		
ការតាមដានភាពក្រីក្រ	ស្ថិតក្នុងដំណាក់កាលជ្រើសរើសយកឧបករណ៍វាស់ភាពក្រីក្រ PPI		
របាយការណ៍ស្តីពីការបំពេញការងារ	របាយការណ៍ ត្រូវរៀបចំធ្វើប្រចាំខែនិងប្រចាំឆ្នាំ		
ខ. ការយកចិត្តទុកដាក់ចំពោះអតិថិជន និងការរៀបចំអនាមិកផល			
ការកំណត់តម្លៃមានតម្លាភាព	<ul style="list-style-type: none"> អត្រាការប្រាក់ និងថ្លៃសេវាពាក់ព័ន្ធ ដាក់បញ្ចូលទៅក្នុងសំណុំឯកសារ ស្តីពីប្រាក់កម្ចី ផ្តល់ជូនអតិថិជន នូវសំណុំឯកសារទាក់ទងនឹងទឹកប្រាក់កម្ចី អត្រាការប្រាក់ និងថ្លៃសេវាផ្សេងៗ ទៀត ព្រមទាំងញែកក្នុងតារាងឲ្យដាច់ពីគ្នារវាងកាលវិភាគបង់ប្រាក់ដើម និងការប្រាក់។ សំនុំឯកសារស្តីពីប្រាក់កម្ចីប្រគល់ជូនអតិថិជននៅពេលមកទទួលយកប្រាក់កម្ចី។ សមាជិកនៃអង្គការតម្លាភាពមីក្រូហិរញ្ញវត្ថុ (MF Transparency) អនុវត្តតាមគោលការណ៍ការពារអតិថិជនរបស់ Smart Campaign ដាក់សំណើទិន្នន័យជូន the MIX Market ដាក់សំណើទិន្នន័យជូនធនាគារជាតិនៃកម្ពុជា ដាក់សំណើទិន្នន័យជូនសមាគមមីក្រូហិរញ្ញវត្ថុកម្ពុជា 		
ការទទួលយោបល់ពីអតិថិជន	បុគ្គលិកនៅតាមការិយាល័យសាខា ត្រូវបានចាត់ចែងឲ្យចាំទទួលយក និងឆ្លើយតបចំពោះបណ្តឹងតវ៉ារបស់អតិថិជន។ ប្រអប់ទទួលបណ្តឹងតវ៉ារបស់អតិថិជន ត្រូវដាក់នៅគ្រប់ការិយាល័យសាខា។		
ការស្រាវជ្រាវទីផ្សារសំរាប់ការអភិវឌ្ឍន៍ផលិតផល	ធ្វើការស្រាវជ្រាវទីផ្សារជាប្រចាំឆ្នាំ សំរាប់ការអភិវឌ្ឍន៍ផលិតផល		
គ. សេវាកម្មមិនមែនហិរញ្ញវត្ថុ			
កម្មវិធីណែនាំចំណេះដឹងអំពីហិរញ្ញវត្ថុ	ធ្វើនៅក្រោយពេលផ្តល់ប្រាក់កម្ចី		
គោលនយោបាយបន្ថែម	ប្រាក់មាតុភាព/បិតុភាព ការធានារ៉ាប់រងសុខភាពនិងគ្រោះថ្នាក់ ប្រាក់រង្វាន់ការងារ ឯកសណ្ឋាន ប្រាក់សោធន ព្រមទាំងថ្លៃឈប់សម្រាកដែលរដ្ឋាភិបាលអនុញ្ញាត មានចែងនៅផ្នែកខាងដើមនៃជំពូក ស្តីពីអត្ថប្រយោជន៍ការងារ នៅក្នុងសៀវភៅស្តីពីធនធានមនុស្ស ស្របតាមច្បាប់ការងារនៃប្រទេសកម្ពុជា។		



របាយការណ៍ស្តីពីវឌ្ឍនភាព ប្រចាំខែ

ឈ្មោះគំរោង	ធ្វើឲ្យប្រសើរឡើងចំពោះការធ្វើហិរញ្ញប្បទាន និងកាត់បន្ថយផលប៉ះពាល់ផ្នែកសង្គមចំពោះ សន្តិសុខស្បៀងនៅក្នុងតំបន់អាស៊ីអាគ្នេយ៍
កម្មវត្ថុ	ផ្តល់ចំណេះដឹងស្តីពីហិរញ្ញវត្ថុ
គ្រឹះស្ថានមីក្រូហិរញ្ញវត្ថុដែលបានចូលរួម	សីលានិធិ
តំបន់សាកល្បង	ស្រុកមុខកំពូល ខេត្តកណ្តាល
រយៈពេលធ្វើរបាយការណ៍	០១/១២/២០១៣ - ៣១/១២/២០១៣

សមិទ្ធផលសំរេចបានរបួសជល់គ្រានេះ

សូចនាករ	ចំនួន	សមិទ្ធផលគ្រានេះ	សមិទ្ធផលសរុប
ចំនួនអតិថិជនបានបណ្តុះបណ្តាល	អតិថិជន	១០	២៩៦
ស្ត្រី	៦	៦	១៩២
បុរស	៤	៤	១០៤
ប្រជាពលរដ្ឋមិនមែនជាអតិថិជនដែលបានបណ្តុះបណ្តាល	អតិថិជន	៤	១៣៤
ស្ត្រី	២	២	៨៣
បុរស	២	២	៥១
សរុប	១៤	១៤	៤៣០

ការងារប្រតិបត្តិការ

គិតត្រឹមថ្ងៃទី៣១ ខែធ្នូ ឆ្នាំ ២០១៣ សីលានិធិ មានអតិថិជនចំនួន ៨,៤៨០នាក់ និងមានឥណទានក្នុងដៃអតិថិជនចំនួន ៤,៧៨៤,៦៦៣ដុល្លារសហរដ្ឋអាមេរិក។ គ្រឹះស្ថានមានការិយាល័យសាខាចំនួន ២៥ នៅក្នុងទីក្រុងភ្នំពេញ ខេត្តកណ្តាល ខេត្តពោធិសាត់ ខេត្តបាត់ដំបង ខេត្តបន្ទាយមានជ័យ ខេត្តសៀមរាប និងខេត្តកំពង់ចាម។

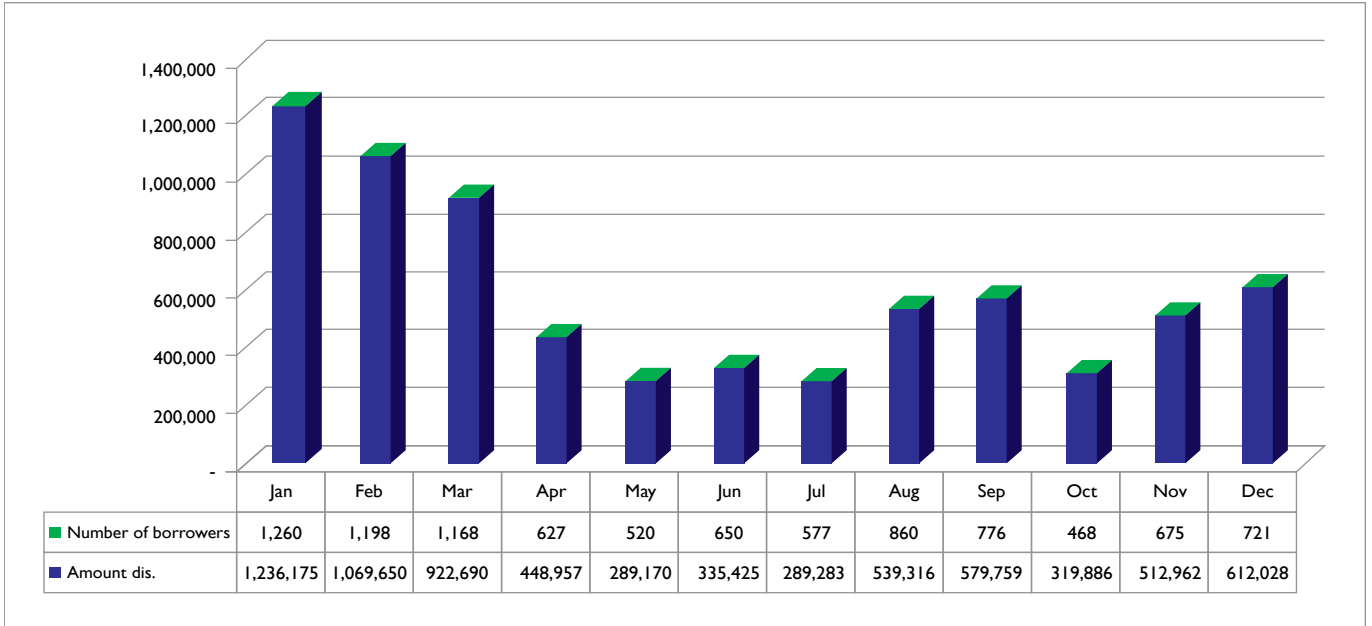


របាយការណ៍ធុនឥណទាននិងអតិថិជន

ការបញ្ជាក់ឥណទាន

នៅក្នុងឆ្នាំ ២០១៣ ការផ្តល់ឥណទានសរុបមានចំនួនទឹកប្រាក់ ៧.១៥៥.៣០០ដុល្លារសហរដ្ឋ អាមេរិក ទៅឲ្យអតិថិជនចំនួន ៩.៥០០នាក់ គឺបានថយចុះ ២៣,៨២% បើធៀបទៅនឹងតួលេខឆ្នាំ ២០១២ ។ ប្រាក់ឥណទាននេះ បានផ្តល់ឲ្យនៅក្នុងវិស័យកសិកម្ម ចិញ្ចឹមសត្វ ជំនួញ សេវាកម្ម និងសិប្បកម្ម។

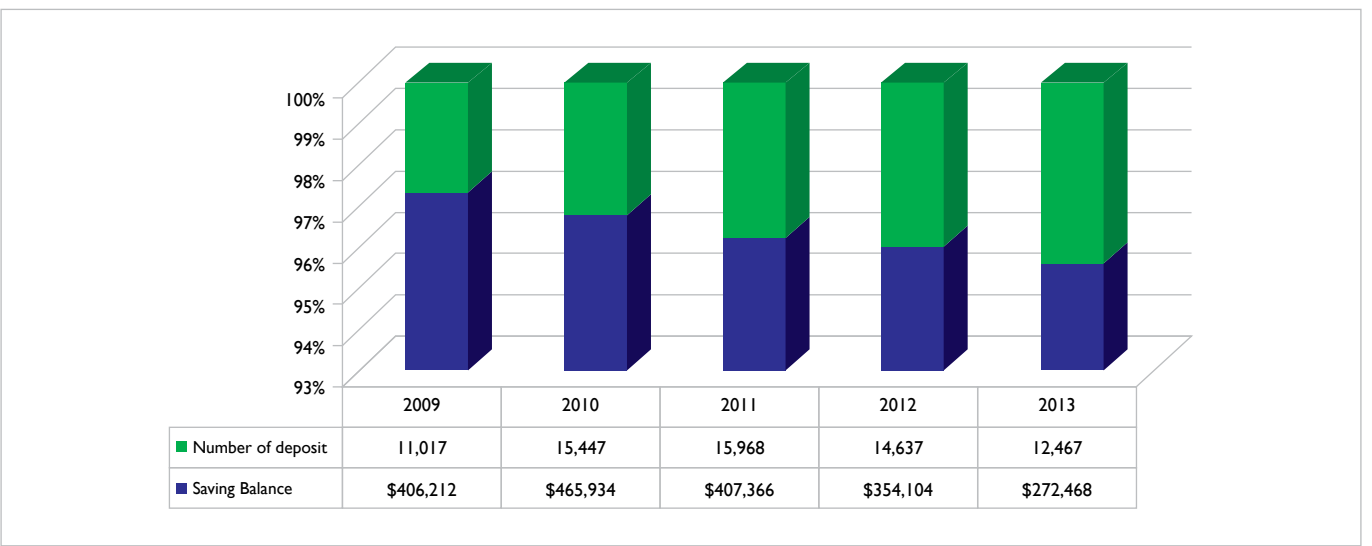
និស្សាគរផ្តល់ឥណទានកំឡុងឆ្នាំ២០១៣៖ ចំនួនអ្នកខ្ចីនិងឥណទាន



ការដាក់ប្រាក់សន្សំ

ទឹកប្រាក់ដាក់សន្សំសរុបក្នុងឆ្នាំ ២០១៣ មានចំនួន ២៧២.៤៦៨ដុល្លារសហរដ្ឋអាមេរិក ដោយ មានអតិថិជនចំនួន ១២.៤៦៧នាក់។ ទឹកប្រាក់ដាក់សន្សំបានថយចុះចំនួន ២៣,០៥% បើប្រៀបធៀប ទៅនឹងឆ្នាំកន្លងមក ។ កំណើនប្រាក់សន្សំ អាស្រ័យទៅលើការផ្តល់ប្រាក់ឥណទានដែលមានភ្ជាប់ លក្ខខណ្ឌកាតព្វកិច្ចដាក់ចេញដោយគ្រឹះស្ថាន។ ទោះបីដូច្នោះក្តី វាក៏ បានបង្ហាញអំពីការកើនឡើងខ្លាំង នៃចំនួនអ្នកដាក់ប្រាក់សន្សំផងដែរ។

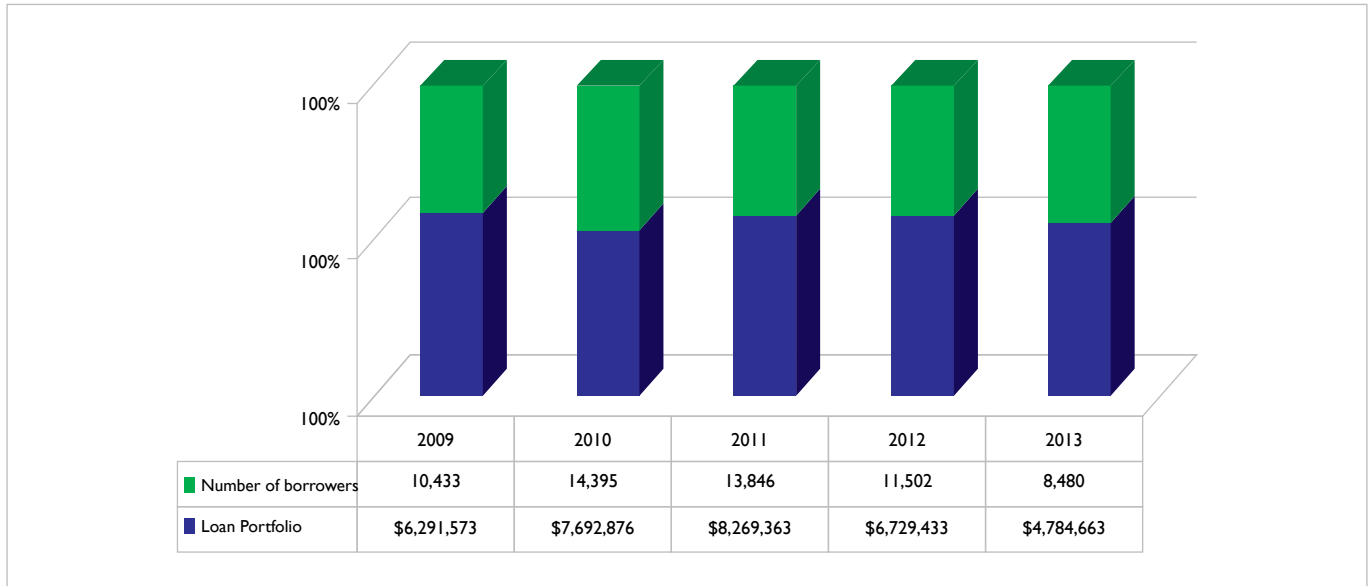
ចំនួនអតិថិជនដាក់សន្សំ និងប្រាក់សន្សំពីឆ្នាំ២០០៩ - ២០១៣



ផលប្រតិបត្តិការ

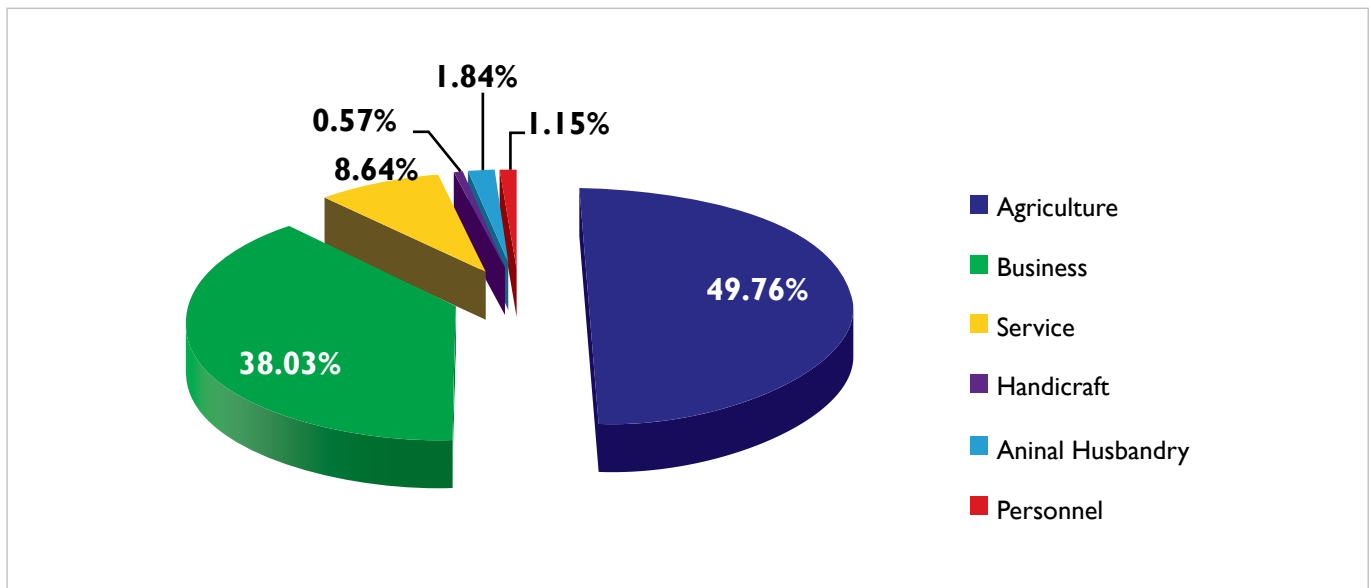
នៅចុងឆ្នាំ ២០១៣ ផលប្រតិបត្តិការសរុបមានចំនួន ៤.៧៨៤.៦៦៣ដុល្លារ សហរដ្ឋអាមេរិក គឺបាន ថយចុះ ២៨,៩០% បើធៀបទៅនឹងឆ្នាំ២០១២ ។ ផលប្រតិបត្តិការមាននៅក្នុងឥណទានទោល និងឥណទានក្រុមធានា ក្នុងនោះឥណទានក្រុមធានាមានចំនួន ៦.០៣% និងឥណទានទោលមានចំនួន ៩៣.៩៧%។

ផលប្រតិបត្តិការ និងអ្នកខ្ចី ពីឆ្នាំ ២០០៩ - ២០១៣



ប្រភេទឥណទាន

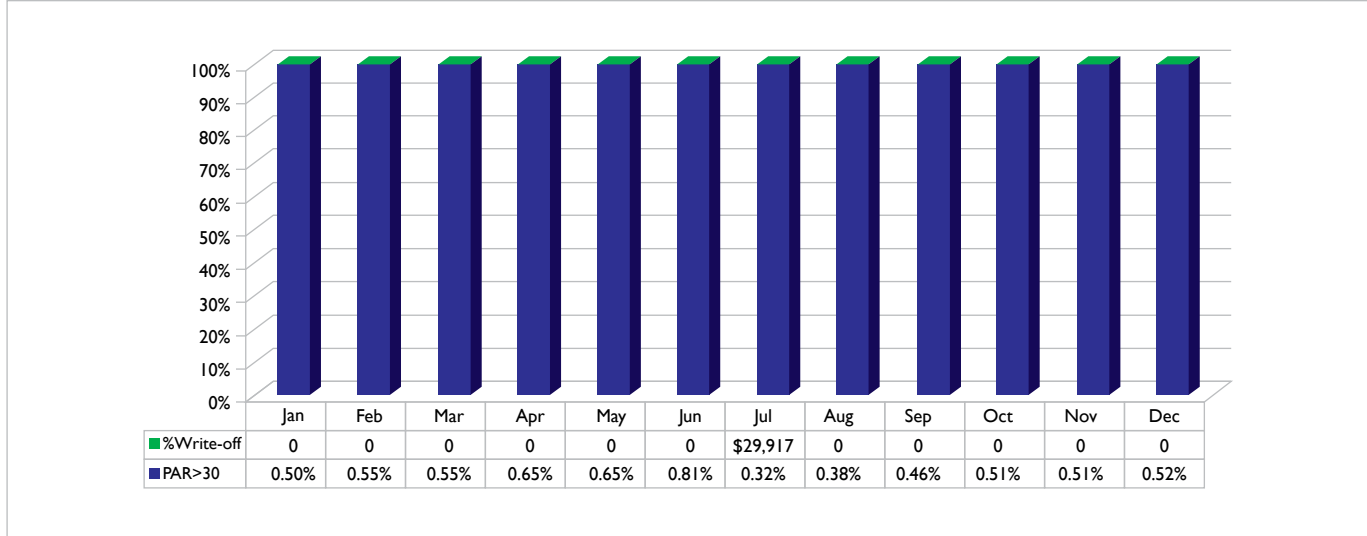
សីលានិធិ ផ្តល់ឥណទានក្នុងគោលបំណងជួយគាំទ្រឲ្យមានឱកាសប្រកបរបរចិញ្ចឹមជីវិតនៅក្នុងវិស័យផ្សេងៗ ។ គិតមកត្រឹមថ្ងៃទី ៣១ ខែធ្នូ ឆ្នាំ២០១៣ ឥណទានក្នុងវិស័យកសិកម្មមានចំនួន ៤៩,៧៦% នៃឥណទានសរុប ភាគច្រើន ផ្តល់សំរាប់ដំណាំកសិកម្ម ដូចជាស្រូវ ពោត ដំឡូង សណ្តែកខៀវ សណ្តែកសៀង ល្ង ។ល។ វិស័យជំនួញមាន ៣៨,០៣% ពិសេសទាក់ទងនឹងការ ទិញលក់ក្នុងសកម្មភាពជំនួញខ្នាតតូច។ វិស័យសេវាកម្ម មានចំនួន ៨,៦៤% ដូចជាជួលផ្ទះ តាក់ស៊ី កាត់សក់ ម៉ូតូឌុប ជួសជុលហាង។ល។ វិស័យចិញ្ចឹមសត្វតំណាងឲ្យ ១,៨៤% ភាគច្រើនសំរាប់មុខរបរ ចិញ្ចឹមទា ជ្រូក មាន់ ត្រី ជាដើម។ ចំពោះផ្នែកសិប្បកម្ម តំណាងឲ្យ ០,៥៧% នៃឥណទានសរុប។ ចំពោះឥណទានជាលក្ខណៈបុគ្គល មានចំនួន ១,១៥% សំរាប់តែទិញម៉ូតូប៉ុណ្ណោះ។



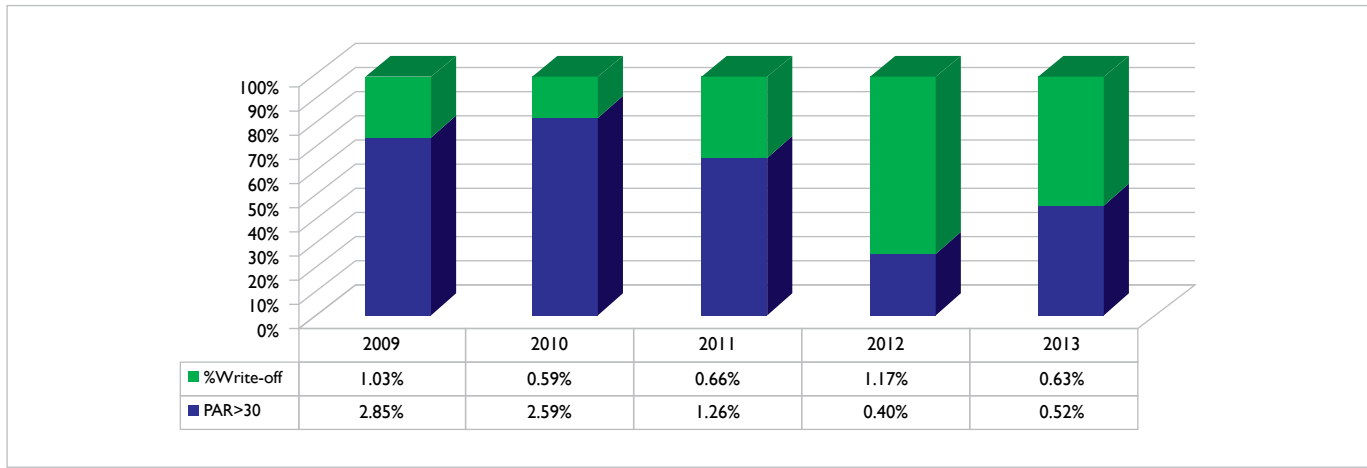
គុណភាពផលប៉ុន្តែសណទាន

ក្នុងកំឡុងឆ្នាំ២០១៣ សីលនិធិ បានប្តេជ្ញាចិត្តលើកកម្ពស់គុណភាពសេវាកម្ម ឥណទាន និងផ្តោតយកចិត្តទុកយ៉ាងខ្លាំងអំពីការផ្តល់ឥណទានថ្មីៗ ។ ដោយសារមានតម្រូវការឲ្យខិតខំប្រមូលឥណទានកាត់ចេញពីបញ្ជីកំឡុងឆ្នាំ២០១៣ ហានិភ័យឥណទានបានធ្លាក់ចុះ ដូចបានឃើញនៅក្នុងក្រាហ្វិកខាងក្រោម ។ ហានិភ័យឥណទាន និងឥណទានកាត់ចេញពីបញ្ជីបានល្អប្រសើរឡើងពីអត្រា១,៥៧% ក្នុងឆ្នាំ២០១២ ទៅ១,១៥% ក្នុងឆ្នាំ២០១៣ ។ លទ្ធផលបែបនេះកើតចេញមកពីការបម្រែបម្រួលកត្តាមួយចំនួន ដូចជាបរិយាកាសសេដ្ឋកិច្ចល្អប្រសើរឡើង បុគ្គលិកមានការបណ្តុះបណ្តាលត្រឹមត្រូវ បុគ្គលិកមានសមត្ថភាពខ្ពស់ ការបង្កើតគោលនយោបាយនិងនីតិវិធី ឥណទានថ្មី និងការប្តេជ្ញាចិត្តក្នុងការពង្រឹងការតាមដានការផ្តល់ឥណទានជាដើម ។ ប្រព័ន្ធចំណូល មានចែងយ៉ាងលំអិតអំពីទិន្នន័យ និងព័ត៌មាន ដើម្បីឲ្យបុគ្គលិកនិងថ្នាក់គ្រប់គ្រង អាចត្រួតពិនិត្យ វិភាគ និងតាមដានសេវាកម្មឥណទាន ទាន់ពេលវេលា។

គុណភាពផលប៉ុន្តែសណទានកំឡុងឆ្នាំ២០១៣



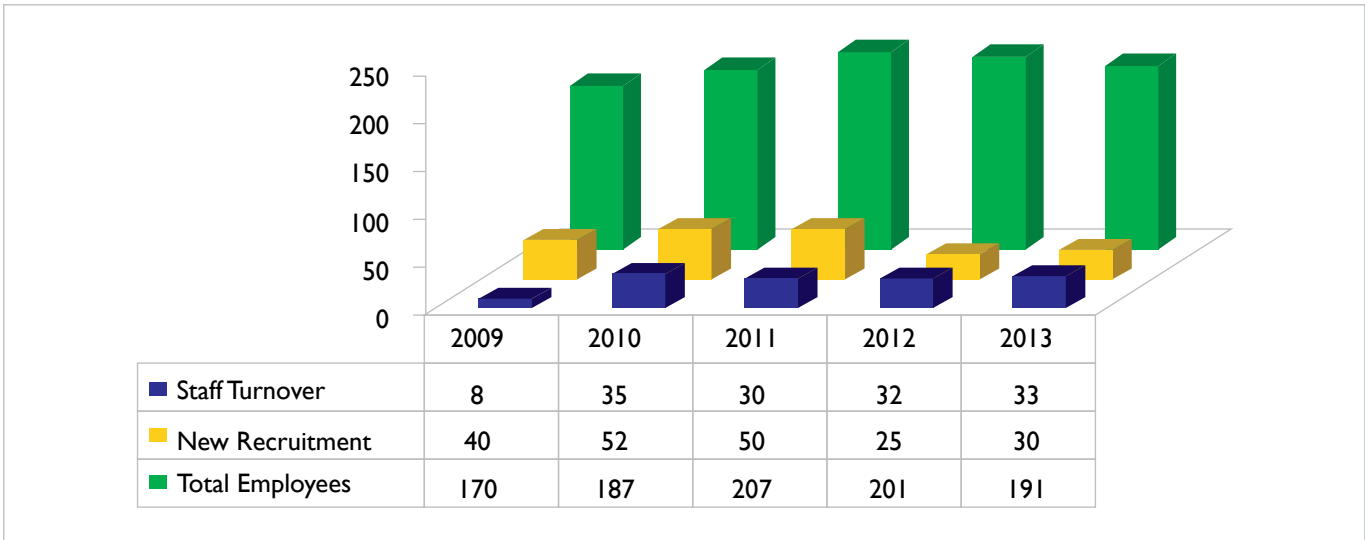
គុណភាពផលប៉ុន្តែសណទាន និងឥណទានកាត់ចេញពីបញ្ជី ២០០៩-២០១៣



បំរែបំរួលបុគ្គលិកនិងការកសាងសមត្ថភាពបុគ្គលិក

ការអភិវឌ្ឍន៍បុគ្គលិក

ចាប់ពីឆ្នាំ ២០១២ ដល់ឆ្នាំ ២០១៣ ចំនួនបុគ្គលិកសីលានិធិ បានថយចុះពី២០១នាក់ ទៅ ១៩១នាក់ ស្មើនឹង ៥,២៣% ។ នៅចុងឆ្នាំ២០១៣ បុគ្គលិកជាស្រ្តីមានចំនួន ១៧,២៨% នៃបុគ្គលិកសរុប។ អត្រាលេចបុគ្គលិកចេញពីការងារបានថយចុះពី ១៥,៩២% ទៅ១៤,៧៣% ។ ដើម្បីអាចប្រកួតប្រជែងនៅក្នុងទីផ្សារបាន **សីលានិធិ** បានបង្កើតគោលនយោបាយ និងនីតិវិធីគ្រប់គ្រងធនធានមនុស្ស ទាក់ទងនឹងការជ្រើសរើស វាយតម្លៃ ប្រាក់កម្រៃ និងវិន័យបុគ្គលិក។



ការអភិវឌ្ឍន៍និងការកសាងសមត្ថភាពបុគ្គលិក

ការអភិវឌ្ឍន៍និងការកសាងសមត្ថភាពបុគ្គលិក ដើរតួនាទីយ៉ាងសំខាន់ក្នុងការធានាឲ្យគ្រឹះស្ថាន ប្រតិបត្តិការប្រកបដោយប្រសិទ្ធភាព។ **សីលានិធិ** ផ្តល់ការបណ្តុះបណ្តាលដល់បុគ្គលិកដែលទើប ជ្រើសរើសថ្មី និងបុគ្គលិកទើបដំឡើងឋានៈក្នុងគោលបំណងធានាថា ពួកគេមានជំនាញនិងសមត្ថភាពបំពេញតួនាទីថ្មីបានល្អប្រសើរ។

រៀងរាល់ឆ្នាំ **សីលានិធិ** បានលែងទុកថវិកាសំរាប់អភិវឌ្ឍន៍បុគ្គលិក រួមមានសំរាប់បណ្តុះបណ្តាលជំនាញ បណ្តុះបណ្តាលបុគ្គលិកទើបជ្រើសរើសថ្មី បណ្តុះបណ្តាលអំពីផលិតផល បណ្តុះបណ្តាលគោលនយោបាយ វគ្គបណ្តុះបណ្តាលជំនាញឯកទេស និងសំរាប់បណ្តុះបណ្តាលសមត្ថភាពផ្សេងៗ ទៀតទៅតាមតំរូវការ។ **សីលានិធិ** ក៏ផ្តល់ឱកាសដល់បុគ្គលិកអាចចូលរួមក្នុងវគ្គបណ្តុះបណ្តាលខ្លីៗ ឬកម្មវិធីអប់រំផ្សេងៗទៀត ។ ជាលទ្ធផល ក្នុងឆ្នាំ២០១៣នេះ បុគ្គលិកគ្រឹះស្ថានបានចូលរួមក្នុងវគ្គបណ្តុះបណ្តាលសិក្ខាសាលា និងដំណើរសិក្សាផ្ទៃក្នុងចំនួន៤៥ និងខាងក្រៅ១៥ ។

ខាងក្រោមនេះគឺជាប្រធានបទសិក្សាមួយចំនួននៃវគ្គបណ្តុះបណ្តាល សិក្ខាសាលា និងដំណើរសិក្សា៖ ជំនាញធ្វើសវនកម្ម ជំនាញគ្រប់គ្រងកាតព្វកិច្ចសង្គម ការបង្កើតគោលនយោបាយបច្ចេកវិទ្យា គ្រប់គ្រងហានិភ័យ ច្បាប់កិច្ចសន្យាដី និងឥណទាន និងនីតិវិធីតុលាការ គោលនយោបាយ ធនធានមនុស្ស ការសំអាតប្រាក់ និងភេរវកម្មខុសច្បាប់សំរាប់ធនាគារនិងមីក្រូហិរញ្ញវត្ថុ ការគ្រប់គ្រងផ្ទៃក្នុង វិធានការការពារការបន្លំលួច ការផ្តល់ចំណេះដឹងស្តីពីហិរញ្ញវត្ថុ ការលើកកម្ពស់ឧស្សាហកម្ម និងការគ្រប់គ្រងធនធានមនុស្ស។



Seilanithih Management Refreshment Capacity



Seilanithih Staff Social Performance Training

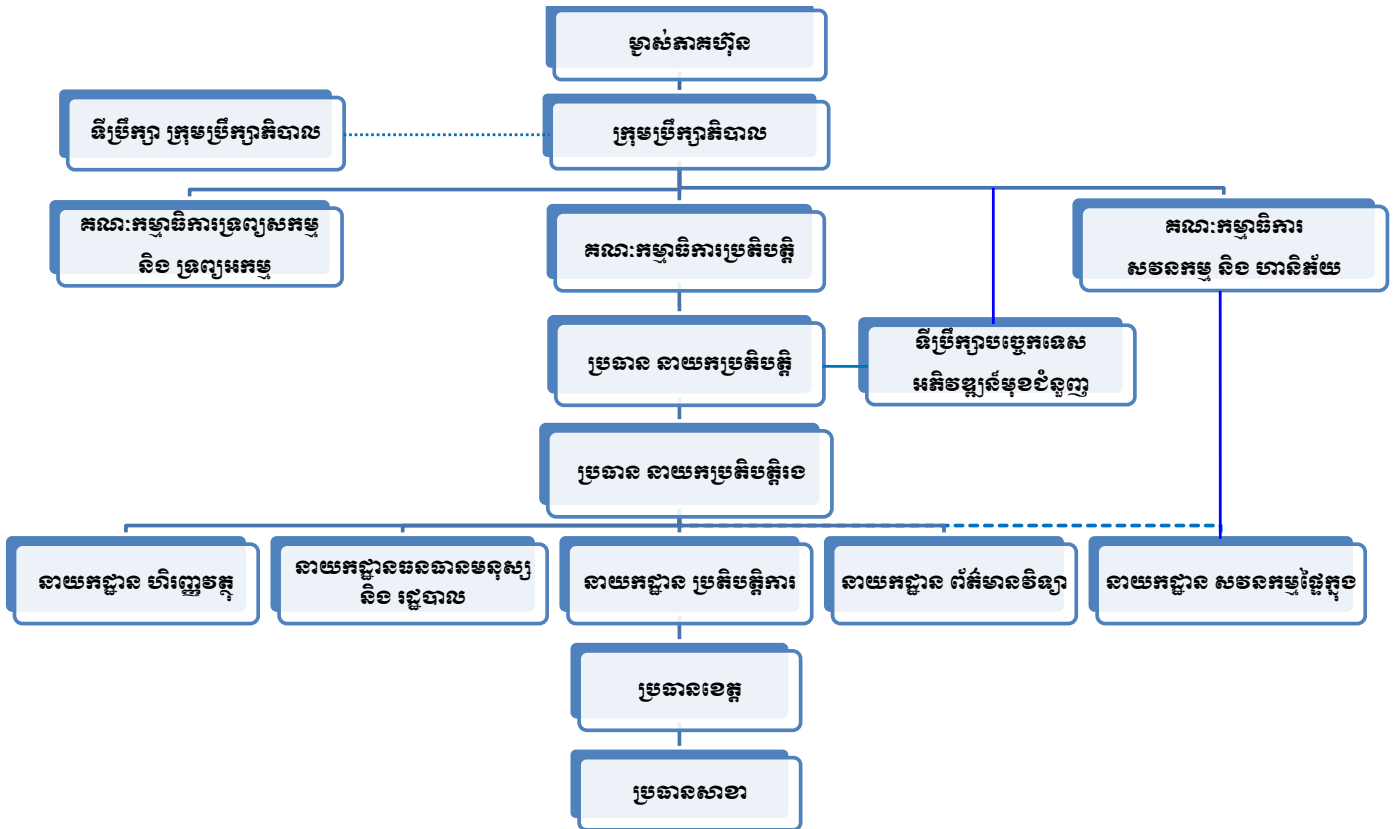


Seilanithih Board of Directors and Management Team



Seilanithih CEO and Provincial Managers

របៀបនាសម្ព័ន្ធក្របគ្រង របស់គ្រឹះស្ថានមីក្រូហិរញ្ញវត្ថុ សីលាណិចិ



ក្រុមប្រឹក្សាភិបាល



លោក ហ្គុត ហាក់

ប្រធានក្រុមប្រឹក្សាភិបាល

លោក ហ្គុត ហាក់ ត្រូវបានជ្រើសតាំងជាសមាជិកក្រុមប្រឹក្សាភិបាលនៅថ្ងៃទី ២៧ ខែ កុម្ភៈ ឆ្នាំ ២០១៣ និង ត្រូវបានទទួលស្គាល់ជាប្រធានក្រុមប្រឹក្សាភិបាលរបស់សិលានិធិជាផ្លូវការពីធនាគារជាតិនៃកម្ពុជា (NBC) នៅថ្ងៃទី ៣០ ខែ ធ្នូ ឆ្នាំ ២០១៣។

លោក ហ្គុត ហាក់ បានចូលមកដឹកនាំការងារនៅសិលានិធិជាមួយបទពិសោធន៍ការងារជាងម្ភៃឆ្នាំក្នុងវិស័យឯកជន និងសាធារណៈ។ លោកគឺជាសាស្ត្រាចារ្យច្បាប់នៅសាកលវិទ្យាល័យភូមិន្ទនីតិសាស្ត្រ និងវិទ្យាសាស្ត្រសេដ្ឋកិច្ច (RULE) នៅទីក្រុងភ្នំពេញ ចាប់តាំងពីឆ្នាំ ១៩៩៨។ ក្នុងនាមជាអ្នកច្បាប់ប្រកបដោយវិជ្ជាជីវៈ លោក ហ្គុត ហាក់ ក៏ជាមេធាវីនិងសមាជិកក្រុមប្រឹក្សាអ្នកច្បាប់ ហើយលោកក៏មានតួនាទីមួយចំនួននៅក្នុងវិស័យសាធារណៈ។

លោក ហ្គុត ហាក់ បានទទួលការបណ្តុះបណ្តាលនៅក្នុងប្រទេសកម្ពុជានិងនៅឯបរទេស។ លោកបានទទួលសញ្ញាបត្របណ្ឌិតផ្នែកគ្រប់គ្រងធុរកិច្ចនៅសាកលវិទ្យាល័យ Preston សហរដ្ឋអាមេរិក សញ្ញាបត្រអនុបណ្ឌិតផ្នែកគ្រប់គ្រងសាធារណៈនៅសាលាជាតិរដ្ឋបាល (ENA) ប្រទេសបារាំង និងបរិញ្ញាបត្រច្បាប់នៅប្រទេសកម្ពុជា។



លោក ស៊ីន បូរេត

សមាជិកក្រុមប្រឹក្សាភិបាល

លោក ស៊ីន បូរេត ជាពលរដ្ឋកម្ពុជា បានទទួលបរិញ្ញាបត្រជាន់ខ្ពស់ផ្នែកអប់រំ (Med) ពីសាកលវិទ្យាល័យ the University of Massachusetts(USA) ។ លោកជាសមាជិកក្រុមប្រឹក្សាភិបាលរបស់ សិលានិធិ ចាប់តាំងពីឆ្នាំ២០០១ និងបានក្លាយ ជាម្ចាស់ភាគហ៊ុនក្នុងឆ្នាំ២០០៦។

លោក ស៊ីន បូរេត មានបទពិសោធន៍ការងារជាង ២០ឆ្នាំ នៅក្នុងវិស័យអភិវឌ្ឍន៍ និង ជាសមាជិកក្រុមប្រឹក្សាភិបាលនៃស្ថាប័នសំខាន់ៗដទៃទៀតនៅក្នុងប្រទេសកម្ពុជា ព្រមទាំងបាននិងកំពុងធ្វើការងារជាមួយរដ្ឋាភិបាលអន្តរជាតិ និង ស្ថាប័នមិនមែនរដ្ឋាភិបាលផ្សេងៗ ដូចជាគំរោងលើកកម្ពស់គុណភាពកសិកម្ម (AQIP), ក្រុមហ៊ុន Development Alternatives, Inc. (DAI) ជាដើម។ លោក ក៏បានទទួលការបណ្តុះបណ្តាលជំនាញគ្រប់គ្រងមីក្រូហិរញ្ញវត្ថុ និងគោលនយោបាយអភិវឌ្ឍន៍សេដ្ឋកិច្ច នៅក្នុងប្រទេសកម្ពុជា អូស្ត្រាលី សហរដ្ឋអាមេរិក ប្រទេសថៃ និងប្រទេសហ្វីលីពីន។



លោក ឡុច សំភី

សមាជិកក្រុមប្រឹក្សាភិបាល

លោក ឡុច សំភី ត្រូវបានតែងតាំងជាសមាជិកក្រុមប្រឹក្សាភិបាលនៅថ្ងៃទី ២៧ ខែកុម្ភៈ ឆ្នាំ២០១៣។ លោកបានទទួលសញ្ញាបត្រ៖ Diplôme d'Etudes Approfondies, Administration Publique (DEA, ១៩៩៩), បរិញ្ញាបត្រជាន់ខ្ពស់ផ្នែកនីតិសាធារណៈ (Master of Public Law, ១៩៩៨), បរិញ្ញាបត្រច្បាប់ (១៩៩៧) ពីសាកលវិទ្យាល័យ University Lumière-Lyon 2 (ទីក្រុងលីយ៉ុង ប្រទេសបារាំង) និងទទួលបានសញ្ញាបត្រមុខងារសាធារណៈអន្តរជាតិពីសាលាជាតិរដ្ឋបាល (Ecole Nationale d'Administration, ENA) នៃប្រទេសបារាំង (២០០២)។

បច្ចុប្បន្ន លោក ឡុច សំភី ជាសមាជិកក្រុមប្រឹក្សាអ្នកច្បាប់ នៃទីស្តីការគណៈរដ្ឋមន្ត្រី និងជាអគ្គនាយកនៃក្រុមហ៊ុន FED Rice Battambang Co. Ltd.

ឆ្នាំ ១៩៩៩-២០០៤ : លោក ឡុច សំភី ជាសាស្ត្រាចារ្យច្បាប់ពាណិជ្ជកម្ម និងធនាគារ ច្បាប់នគរបនីយកម្ម ច្បាប់ព្រហ្មទណ្ឌ និងច្បាប់រដ្ឋបាល នៅសាកលវិទ្យាល័យ ភូមិន្ទនីតិសាស្ត្រ និងវិទ្យាសាស្ត្រសេដ្ឋកិច្ច ក្នុងទីក្រុងភ្នំពេញ។ និងពីឆ្នាំ ២០០៥-២០០៧ : ជាអ្នកជំនាញការច្បាប់របស់អង្គការសហប្រជាជាតិប្រចាំនៅតុលាការយុត្តិធម៌អន្តរជាតិ (International Court of Justice, ICJ) នៃទីក្រុងឡាអេ ប្រទេសហូឡង់ដ៍។



លោក លី សុវណ្ណ
សមាជិកក្រុមប្រឹក្សាភិបាល

លោក **លី សុវណ្ណ** ជា ពលរដ្ឋកម្ពុជា បានទទួលបរិញ្ញាប័ត្រ ជាន់ខ្ពស់ផ្នែកគ្រប់គ្រងពាណិជ្ជកម្ម(MBA) ពីសាកលវិទ្យាល័យចំរើនពហុបច្ចេកវិទ្យា ក្នុងឆ្នាំ២០០៥ ហើយបច្ចុប្បន្ន លោកកំពុង បន្តសិក្សាយកសញ្ញាប័ត្រ ACCA នៅ សាលា Cam-Ed ។

លោក **លី សុវណ្ណ** ត្រូវបាន តែងតាំងជាសមាជិកក្រុមប្រឹក្សាភិបាល ឯករាជ្យ ចាប់តាំងពីថ្ងៃទី៥ ខែមេសា ឆ្នាំ២០០៨ និងជាប្រធានគណៈកម្មាធិការ សវនកម្មនិងហានិភ័យរបស់ **សីលានិមិ** ចាប់តាំង ពីឆ្នាំ២០០៧ ។ លោកមាន បទពិសោធន៍ការងារជាច្រើនឆ្នាំក្នុងវិស័យ គណនេយ្យ សវនកម្ម និង ហិរញ្ញវត្ថុ ជាមួយអង្គការក្រៅរដ្ឋាភិបាលអន្តរជាតិ និង គ្រឹះស្ថានមីក្រូហិរញ្ញវត្ថុនៅក្នុងប្រទេសកម្ពុជា។ លោកបានចូលរួមវគ្គបណ្តុះបណ្តាលជំនាញ គណនេយ្យ សវនកម្មគ្រប់គ្រង វិភាគ ហិរញ្ញវត្ថុ ការគ្រប់គ្រងហិរញ្ញវត្ថុ និង ផែនការ អាជីវកម្ម នៅក្នុងប្រទេសកម្ពុជា និងក្រៅប្រទេស ហើយបច្ចុប្បន្នធ្វើការងារ ជានាយករដ្ឋបាល និងហិរញ្ញវត្ថុ ជាមួយ អង្គការអន្តរជាតិឈ្មោះ Lutheran World Federation Cambodia Programme។



លោក គុជ គន្ធមេន
សមាជិកក្រុមប្រឹក្សាភិបាល

លោក **គុជ គន្ធមេន** ជាមន្ត្រី ជាន់ខ្ពស់មួយរូប ក្នុងចំណោមមន្ត្រីជាន់ ខ្ពស់ដទៃទៀត និងមានតួនាទីសំខាន់ៗ នៅក្នុងគ្រឹះស្ថាន សីលានិមិ។ លោកមាន បទពិសោធន៍ជាង ១៥ឆ្នាំ ក្នុងវិស័យមីក្រូ ហិរញ្ញវត្ថុ និងបានទទួលបរិញ្ញាប័ត្រជាន់ ខ្ពស់ផ្នែកគ្រប់គ្រងពាណិជ្ជកម្មជំនាញហិរញ្ញវត្ថុ និងធនាគារ។ លោក **គុជ គន្ធមេន** បាន សិក្សាមុខវិជ្ជាជាច្រើនទាក់ទងនឹងការគ្រប់គ្រង និងមីក្រូហិរញ្ញវត្ថុ នៅក្នុងប្រទេសកម្ពុជា ឥណ្ឌូនេស៊ី និងប្រទេសហ្វីលីពីន។

គណៈគ្រប់គ្រង



លោក Sanjay Gandhi
ប្រធាននាយកប្រតិបត្តិ

លោក Sanjay Gandhi ជា ពលរដ្ឋឥណ្ឌា បានចូលបម្រើការងារនៅ **ស៊ីលានិទិ** មានឋានៈ ជាប្រធាននាយកប្រតិបត្តិនៅក្នុងខែកុម្ភៈ ឆ្នាំ២០១៣។ លោក Sanjay Gandhi មានបទពិសោធន៍ ការងារជាង២០ឆ្នាំ នៅក្នុងវិស័យហិរញ្ញវត្ថុ និងជាគណនេយ្យករជំនាញមកពីវិទ្យាស្ថាន Institute of Chartered Accountant នៃប្រទេសឥណ្ឌា។ លោកមានបទពិសោធន៍ ការងារជាសវនករ ជាអ្នកដឹកនាំនៃស្ថាប័ន ចាត់ចំណាត់ថ្នាក់ (Rating) ជានាយក អ្នកតំណាង និងជាទីប្រឹក្សាឯករាជ្យនៅក្នុង ប្រទេសចំនួន២៥ ក្នុងទ្វីបអាហ្វ្រិក អាស៊ី និងទ្វីបអឺរ៉ុបខាងកើត។ លោកធ្លាប់ធ្វើ ការងារឲ្យស្ថាប័នមួយចំនួន ដូចជា M-CRIL, UNOPS និង មូលនិធិ Bill Gates Foundation។ លោក ក៏ជាអ្នកត្រួតពិនិត្យ និងដឹកនាំការផ្តល់មូលនិធិ រយៈពេលវែង និងខ្លីរបស់ស្ថាប័ននានា ដែលមានទឹកប្រាក់លើសពី ១០០លានដុល្លារសហរដ្ឋអាមេរិក។ មុននឹងចូលបម្រើការងារជាមួយ **ស៊ីលានិទិ** លោក Sanjay Gandhi បានធ្វើការងារនៅ ក្នុងស្ថាប័នចំណាត់ថ្នាក់ Planet Ratings។ នៅក្នុងប្រទេសកម្ពុជា លោកបានធ្វើការវាយតម្លៃ ចំណាត់ថ្នាក់នៃគ្រឹះស្ថានមីក្រូហិរញ្ញវត្ថុចំនួន ៦ និងបាន ផ្តល់វគ្គបណ្តុះបណ្តាលស្តីពីការត្រួតពិនិត្យផ្ទៃក្នុង និងការគ្រប់គ្រងហានិភ័យដល់បុគ្គលិក គ្រឹះស្ថានមីក្រូហិរញ្ញវត្ថុ។



លោក គុល គន្ធបេន
ប្រធាននាយកប្រតិបត្តិរង

លោក **គុល គន្ធបេន** ជា ពលរដ្ឋកម្ពុជា មានបទពិសោធន៍ការងារ ជាង១៥ឆ្នាំ ក្នុងវិស័យមីក្រូហិរញ្ញវត្ថុ និង បានទទួលបរិញ្ញាប័ត្រជាន់ខ្ពស់ផ្នែកគ្រប់គ្រង ពាណិជ្ជកម្មជំនាញហិរញ្ញវត្ថុនិងធនាគារ។ លោក **គុល គន្ធបេន** បានសិក្សា មុខវិជ្ជាជាច្រើន ទាក់ទងនឹងការគ្រប់គ្រង និង មីក្រូហិរញ្ញវត្ថុ នៅក្នុងប្រទេសកម្ពុជា ឥណ្ឌូនេស៊ី និងប្រទេសហ្វីលីពីន។ លោក ជាមន្ត្រីជាន់ខ្ពស់មួយរូប ក្នុងចំណោមមន្ត្រី ជាន់ខ្ពស់ដទៃទៀតរបស់ **ស៊ីលានិទិ** និង មានតួនាទីជាប្រធាននាយកប្រតិបត្តិរង និងជានាយក នាយកដ្ឋានប្រតិបត្តិការ។



កញ្ញា Mary Grace Vergavera
នាយករង នាយកដ្ឋានហិរញ្ញវត្ថុ

កញ្ញា Mary Grace ជាពលរដ្ឋ ហ្វីលីពីន បានចូលបម្រើការងារនៅក្នុង **ស៊ីលានិទិ** ក្នុងឆ្នាំ ២០០១ ស្របតាមកិច្ច ព្រមព្រៀងជំនួយការបច្ចេកទេស (Technical Assistance Contract Agreement) រវាង CARD Inc. និង SEILANITHI Ltd.។ កញ្ញា បានទទួលបរិញ្ញាប័ត្រផ្នែក វិទ្យាសាស្ត្រ ជំនាញគណនេយ្យកិច្ច (Bachelor of Science in Accountancy) ពីសាលា Divine Word College ប្រទេសហ្វីលីពីន។ កញ្ញា Mary Grace មានបទពិសោធន៍ ការងារជាង១១ឆ្នាំ ក្នុងផ្នែកមីក្រូហិរញ្ញវត្ថុ សំរាប់វិស័យប្រតិបត្តិការ ធនធានមនុស្ស សវនកម្ម និងហិរញ្ញវត្ថុ ក្នុងឋានៈជាមន្ត្រី ជាន់ខ្ពស់ជាមួយក្រុមហ៊ុនCARD Inc.។ កញ្ញា ធ្វើការងារនៅក្នុងក្រុមការ ងារប្រទេសកម្ពុជា (Cambodia Team) មានឋានៈជាអ្នកជំនាញអន្តរជាតិខាងវិស័យ ប្រតិបត្តិការ ហិរញ្ញវត្ថុ និងរដ្ឋបាល។ កញ្ញា មានបទពិសោធន៍ ការងារអន្តរជាតិស្តីពី ហានិភ័យនៃប្រតិបត្តិការមីក្រូហិរញ្ញវត្ថុនៅ ក្នុងប្រទេសបង់ក្លាដេស និងប្រទេសឡាវ នឹងបានចូលរួមវគ្គបណ្តុះបណ្តាលសមត្ថភាព ជំនាញប្រតិបត្តិការមីក្រូហិរញ្ញវត្ថុ។



លោក ស៊ីម សាន់ណែ

នាយក នាយកដ្ឋានធនធានមនុស្ស និងរដ្ឋបាល

លោក **ស៊ីម សាន់ណែ** ជា ពលរដ្ឋកម្ពុជា បានទទួលបរិញ្ញាប័ត្រជាន់ខ្ពស់ផ្នែកគ្រប់គ្រងខ្សែសង្វាក់ផ្គត់ផ្គង់ផលិតកម្មឧស្សាហកម្ម (Master of Industrial Supply Chains) ពីសាកលវិទ្យាល័យ Marseille Luminy នៅក្នុងប្រទេសបារាំង និងបានចូលបំរើការងារនៅ **ស៊ីលានិមិ** ក្នុងឆ្នាំ ២០១៣ មានតួនាទីជានាយកការិយាល័យរដ្ឋបាលនិងធនធានមនុស្ស។ លោក **ស៊ីម សាន់ណែ** មានបទពិសោធន៍ការងារក្នុងវិស័យផ្សេងៗជាច្រើនឆ្នាំជាមួយក្រុមហ៊ុនអន្តរជាតិមួយចំនួននៅក្នុងប្រទេសបារាំង និងកម្ពុជា។

នៅក្នុងប្រទេសកម្ពុជា លោកបានធ្វើការងារជានាយកប្រចាំតំបន់ (Regional Manager) នៃក្រុមហ៊ុនទូរគមនាគមន៍ Mfone។ ក្នុងនាមជាទីប្រឹក្សាឯករាជ្យនៅក្នុងក្រុមហ៊ុន PSG Co. Ltd., លោក **ស៊ីម សាន់ណែ** ក៏បានផ្តល់ប្រឹក្សាយោបល់ស្តីពីយុទ្ធសាស្ត្រទីផ្សារ និងផ្តល់ការបណ្តុះបណ្តាលអំពី គោលនយោបាយធនធានមនុស្សដល់ថ្នាក់ដឹកនាំរបស់ក្រុមហ៊ុនផងដែរ។

នៅក្នុងប្រទេសបារាំង លោកមានតួនាទីជាអ្នកគ្រប់គ្រងគំរោងនៅ SIEMENS អ្នកគ្រប់គ្រង ការនាំចេញនៅ ROSSIGNOL និងជាវិស្វករខ្សែសង្វាក់ផ្គត់ផ្គង់ (Supply Chain) និង ជាវិស្វករ ផ្គត់ផ្គង់។



លោក ជា ផេង

នាយកស្តីទី នាយកដ្ឋានប្រតិបត្តិការ

លោក **ជា ផេង** មានបទពិសោធន៍ការងារជាង១៣ឆ្នាំ នៅក្នុងវិស័យមីក្រូហិរញ្ញវត្ថុ។ លោកបានចូលបំរើការងារនៅ **ស៊ីលានិមិ** ក្នុងឆ្នាំ ១៩៩៩ ឋានៈជាជំនួយការធនាគារ សហគមន៍ ក្រោយមកកាន់តំណែងជាមន្ត្រីឥណទាន (Credit Officer) នៅក្នុងឆ្នាំ២០០០ និងជាមន្ត្រីចាត់ចែងឥណទាន (Portfolio Officer) ក្នុងឆ្នាំ២០០៣ ជាជំនួយការនាយកប្រតិបត្តិការក្នុងឆ្នាំ២០០៦ ជានាយកប្រចាំតំបន់ក្នុងឆ្នាំ២០០៨ និងជានាយករង នាយកដ្ឋាន ប្រតិបត្តិការក្នុងឆ្នាំ២០១១។ បច្ចុប្បន្ន លោកជានាយកស្តីទីនាយកដ្ឋាន ប្រតិបត្តិការ។

លោក **ជា ផេង** ទទួលបានបរិញ្ញាប័ត្រជាន់ខ្ពស់ផ្នែករដ្ឋបាលពាណិជ្ជកម្ម ជំនាញគ្រប់គ្រងពីសាកលវិទ្យាល័យ ហៀលប្រាយ និងបានចូលរួមវគ្គបណ្តុះបណ្តាលមួយចំនួន នៅក្នុងប្រទេស និងក្រៅប្រទេស ទាក់ទងនឹងវិស័យមីក្រូហិរញ្ញវត្ថុ ការអភិវឌ្ឍន៍ផលិតផល និងសេវាកម្មអតិថិជន។



លោក នាថ ជារ៉ា

នាយក នាយកដ្ឋាន សវនកម្មផ្ទៃក្នុង

លោក **នាថ ជារ៉ា** ចូលបម្រើការងារជាមួយ **សីលានិធិ** ក្នុងឆ្នាំ ១៩៩៩ ជាគណនេយ្យករ ប្រចាំការិយាល័យសាខាមួយ ។ ក្នុងឆ្នាំ ២០០៦ លោកត្រូវបានតំឡើងឋានៈ ជាមន្ត្រីអភិវឌ្ឍន៍ផលិតផល និងក្រោយមកជាអ្នកគ្រប់គ្រងទីផ្សារ និងអភិវឌ្ឍន៍ការស្រាវជ្រាវ ក្នុងឆ្នាំ២០០៩ ។ ក្នុងឆ្នាំ ២០១១ លោកត្រូវតំឡើងឋានៈម្តងទៀត ជានាយក នាយកដ្ឋាន ហិរញ្ញវត្ថុ។

លោក ទទួលបានបរិញ្ញាប័ត្រជាន់ខ្ពស់ជំនាញហិរញ្ញវត្ថុ និងគណនេយ្យ និងមានបទពិសោធន៍ ការងារជាង១១ឆ្នាំ ខាងគណនេយ្យការស្រាវជ្រាវការអភិវឌ្ឍន៍ផលិតផល និង ទីផ្សារ សំរាប់វិស័យមីក្រូហិរញ្ញវត្ថុ។ លោកក៏បានចូលរួមវគ្គបណ្តុះបណ្តាលជាច្រើន ទាំងក្នុងស្រុក និងក្រៅប្រទេសទាក់ទងនឹងការវិភាគហិរញ្ញវត្ថុ គ្រប់គ្រងហានិភ័យ សេវាកម្មអតិថិជន និងការគ្រប់គ្រងកាតព្វកិច្ចសង្គម ។



លោក ខួន ច័ន្ទ ច័ន្ទ

នាយក នាយកដ្ឋាន ព័ត៌មានវិទ្យា

លោក **ខួន ច័ន្ទ ច័ន្ទ** ជាពលរដ្ឋកម្ពុជា បានចូលបម្រើការងារជាមួយ **សីលានិធិ** នៅក្នុងឆ្នាំ២០១១ ដោយយមានបទពិសោធន៍ការងារជាង១០ឆ្នាំ ខាងវិទ្យាសាស្ត្រកុំព្យូទ័រ និង បច្ចេកវិទ្យាព័ត៌មាន។

លោក ទទួលបានបរិញ្ញាប័ត្រផ្នែកវិទ្យាសាស្ត្រ និងវិស្វកម្មកុំព្យូទ័រពីសាកលវិទ្យាល័យភូមិន្ទភ្នំពេញ ក្នុងឆ្នាំ២០០២ និងបានធ្វើការងារសំរាប់គំរោងសហគ្រាសខ្នាតតូចនិងមធ្យម របស់ភ្នាក់ងារ អភិវឌ្ឍន៍អន្តរជាតិរបស់សហរដ្ឋអាមេរិកនៅប្រទេសកម្ពុជា និងក្រុមហ៊ុន ខេម បូសិក ទាក់ទងនឹងការគ្រប់គ្រងប្រព័ន្ធ server និងព័ត៌មានវិទ្យា។

គណៈកម្មាធិការប្រតិបត្តិ

គណៈកម្មាធិការប្រតិបត្តិបង្កើតឡើងដោយក្រុមប្រឹក្សាភិបាល នៅក្នុងត្រីមាសទីបួន នៃឆ្នាំ ២០០៨ ក្នុងគោលបំណងតាមដានមើលការងារគ្រប់គ្រង ធានាឲ្យមានការអនុលោមតាម គោលនយោបាយ ផែនការអាជីវកម្ម និងផែនការប្រចាំឆ្នាំ ព្រមទាំងមានគោលបំណងតាមដានមើលការងារ គ្រប់គ្រងប្រតិបត្តិការអាជីវកម្ម ការងារគ្រប់គ្រងហិរញ្ញវត្ថុ និងការងារគ្រប់គ្រងផ្ទៃក្នុងរបស់គ្រឹះស្ថាន។

សមាសភាពគណៈកម្មាធិការប្រតិបត្តិ

- | | | |
|----|-----------------|-----------|
| ១. | លោក ហួត ហាក់ | ប្រធាន |
| ២. | លោក ស៊ុន បូរេត | សមាជិក |
| ៣. | លោក ជូន សំភី | សមាជិក |
| ៤. | លោក ស៊ឹម សារ៉េន | លេខាធិការ |

តួនាទីនិងកិច្ចខុសគ្នារបស់គណៈកម្មាធិការប្រតិបត្តិ

គណៈកម្មាធិការប្រតិបត្តិត្រូវតាមដានមើលជាទៀងទាត់ នូវសកម្មភាពប្រតិបត្តិការ អាជីវកម្មរបស់ **សីលានិមិ** ដើម្បី៖

- ធានាថា ការប្រើប្រាស់ហិរញ្ញវត្ថុ និងប្រតិបត្តិការអាជីវកម្ម ស្របតាមគំរោងថវិកានិងផែនការ
- ពិនិត្យនិងអនុម័តយល់ព្រមចំពោះការតែងតាំងសមាជិកក្រុមប្រឹក្សាភិបាលរបស់ គ្រឹះស្ថាន
- ផ្តល់ការណែនាំខាងយុទ្ធសាស្ត្រ ដើម្បីធានាឲ្យការគ្រប់គ្រងប្រតិបត្តិការទាំងមូល របស់គ្រឹះស្ថាន មានប្រសិទ្ធភាព
- តែងតាំងទីប្រឹក្សាអភិវឌ្ឍន៍អាជីវកម្ម ឲ្យជួយដល់ថ្នាក់គ្រប់គ្រងគ្រឹះស្ថាន
- ធ្វើសេចក្តីសម្រេចចិត្តជំនួសឲ្យក្រុមប្រឹក្សាភិបាល នៅពេលក្រុមប្រឹក្សាភិបាលមិនអាច បើកកិច្ចប្រជុំបាន
- ពិនិត្យគោលនយោបាយ ផលិតផល និងសេវាកម្មរបស់គ្រឹះស្ថាន និងរៀបចំអនុសាសន៍សមស្រប ហើយដាក់ជូនក្រុមប្រឹក្សាភិបាលសំរាប់អនុម័ត និង/ឬ កែសំរួល។

សកម្មភាពនិងសមិទ្ធផលរបស់គណៈកម្មាធិការប្រតិបត្តិ

- គណៈកម្មាធិការប្រតិបត្តិបានជួបប្រជុំចំនួន ១០ដង ក្នុងឆ្នាំ២០១៣ ដើម្បីពិនិត្យមើល ប្រតិបត្តិការទាំងមូលរបស់គ្រឹះស្ថាន។ មន្ត្រីសំខាន់ៗក្នុងជួរថ្នាក់ដឹកនាំ ត្រូវបានតំរូវឲ្យបង្ហាញ អំពីសមិទ្ធផលសំរេចបាននិងឧបសគ្គនានារបស់នាយកដ្ឋាន របស់ខ្លួន ទៅជូនគណៈកម្មាធិការប្រតិបត្តិ ដើម្បីបង្កើតយុទ្ធសាស្ត្រនិងលើកកម្ពស់ប្រសិទ្ធភាព ប្រតិបត្តិការរបស់គ្រឹះស្ថាន។

សកម្មភាពសំខាន់ៗរបស់គណៈកម្មាធិការប្រតិបត្តិ សំរាប់ឆ្នាំ២០១៣

- ការកែសំរួល និងធ្វើឲ្យមានប្រសិទ្ធភាពនៃការងារគ្រប់គ្រង គឺជាគោលដៅសំខាន់ៗ ក្នុងចំណោមគោលដៅសំខាន់ៗ របស់គ្រឹះស្ថាន នៅក្នុងឆ្នាំ២០១៣ ។ ឧបករណ៍តាមដាន សកម្មភាពមួយ (Activity Tracker Tool) ត្រូវបានបង្កើតឡើង ដើម្បីឲ្យថ្នាក់ដឹកនាំប្រើប្រាស់ សំរាប់ពិនិត្យតាមដានប្រកបដោយប្រសិទ្ធភាព និងផ្តួចផ្តើមគំនិតរកដំណោះស្រាយ ចំពោះ បញ្ហាប្រឈមនានារបស់ក្រុមហ៊ុន។
- ប្រតិបត្តិការអាជីវកម្ម និងស្ថានភាពសាច់ប្រាក់ ត្រូវបានពិនិត្យតាមដានយ៉ាងយកចិត្តទុកដាក់ នៅរៀងរាល់ខែ
- ទីប្រឹក្សាច្បាប់មួយរូប ត្រូវបានជួលដើម្បីឲ្យជួយកិច្ចការច្បាប់

- របាយការណ៍ស្តីពីកាតព្វកិច្ចសង្គម ត្រូវបានបោះពុម្ពផ្សព្វផ្សាយរៀងរាល់ខែនៅក្នុងគេហទំព័រ (website) របស់ **សីលាទិចិ**
- គណៈកម្មាធិការប្រតិបត្តិ បានយល់ព្រមចំពោះជំនួយបច្ចេកទេសពីគំរោង SBFIC សំរាប់អង្គការធនធានមនុស្ស និងទីផ្សារ
- តារាងរចនាសម្ព័ន្ធគ្រប់គ្រងរបស់គ្រឹះស្ថាន និងគណៈកម្មាធិការប្រតិបត្តិ ត្រូវបានបង្កើតឡើង យោងតាមលទ្ធផលកិច្ចប្រជុំក្រុមប្រឹក្សាភិបាលនៅក្នុងខែសីហា
- អង្គការអនុលោមភាព ត្រូវបានបង្កើតឡើងទៅតាមការណែនាំពីធនាគារជាតិនៃកម្ពុជា
- អនុម័តដាក់ឱ្យប្រើប្រាស់នូវក្បាលលិខិតរៀបចំថ្មីរបស់គ្រឹះស្ថាន
- គណៈកម្មាធិការប្រតិបត្តិដើរតួនាទីយ៉ាងសំខាន់ ក្នុងការជួយនិងណែនាំដល់ថ្នាក់គ្រប់គ្រងឱ្យសំរេចដល់គោលដៅការងារគ្រប់គ្រង។

គណៈកម្មាធិការហានិភ័យនិងសវនកម្ម

គណៈកម្មាធិការហានិភ័យនិងសវនកម្មរបស់គ្រឹះស្ថាន ត្រូវបានបង្កើតឡើងនៅថ្ងៃទី ២៦ ខែកញ្ញា ឆ្នាំ២០០៧ ។ គណៈកម្មាធិការនេះ មានសមាជិកចំនួន ៣រូប ដោយបានតែងតាំង សមាជិកក្រុមប្រឹក្សាភិបាលឯករាជ្យមិនជាប់ទាក់ទង និងអង្គការប្រតិបត្តិ ជាប្រធានគណៈកម្មាធិការ ។ គណៈកម្មាធិការបង្កើតឡើងក្នុងគោលបំណងឲ្យពិនិត្យមើលនិងពង្រឹង សមត្ថភាពរបស់នាយកដ្ឋាននានា ព្រមទាំងពង្រឹងយន្តការគ្រប់គ្រងផ្ទៃក្នុងរបស់គ្រឹះស្ថាន។

សមាសភាពនៃគណៈកម្មាធិការ

- | | | |
|----|----------------|-----------|
| ១. | លោក លី សុវណ្ណ | ប្រធាន |
| ២. | លោក ស៊ុន បុរេត | សមាជិក |
| ៣. | លោក លាវ ដារ៉ា | លេខាធិការ |

តួនាទីនិងការទទួលខុសត្រូវរបស់គណៈកម្មាធិការហានិភ័យនិងសវនកម្ម

គណៈកម្មាធិការហានិភ័យនិងសវនកម្មបំពេញការងារដើម្បីធានាថា ព័ត៌មានដែលដាក់បញ្ចូលទៅក្នុងរបាយការណ៍ ដាក់ជូនក្រុមប្រឹក្សាភិបាល មានភាពពេញលេញត្រឹមត្រូវអាចជឿទុកចិត្តបានអាចផ្ទៀងផ្ទាត់បាន និងទាន់ពេលវេលា។ ក្រៅពីនេះ គណៈកម្មាធិការ ហានិភ័យនិងសវនកម្ម ក៏ត្រូវរាយការណ៍ជូនក្រុមប្រឹក្សាភិបាល អំពីរបៀបវារៈជាប់ពាក់ព័ន្ធ ត្រូវដោះស្រាយផងដែរ។

តួនាទីសំខាន់ៗរបស់គណៈកម្មាធិការ

- តំលៃនិងក្រុមសីលធម៌៖ គណៈកម្មាធិការហានិភ័យនិងសវនកម្មត្រូវពិនិត្យយ៉ាងតិចម្តងក្នុងមួយឆ្នាំ នូវឯកសារ នានាដែលរៀបចំឡើងដោយថ្នាក់ដឹកនាំរបស់ **សីលធម៌** ដើម្បីលើកកម្ពស់ និងបង្ហាញអំពីតំលៃសេវាកម្មសាធារណៈ និងដើម្បីធានាឲ្យមានការអនុលោមតាមច្បាប់ បទប្បញ្ញត្តិ គោលនយោបាយ ស្តង់ដារ និងក្រុមសីលធម៌។
- ការគ្រប់គ្រងហានិភ័យ៖ គណៈកម្មាធិការហានិភ័យនិងសវនកម្ម ត្រូវពិនិត្យយ៉ាងតិចម្តងក្នុងមួយឆ្នាំ នូវទំរង់ហានិភ័យ របស់គ្រឹះស្ថាន និងផែនការគ្រប់គ្រងហានិភ័យរបស់ផ្នែកនីមួយៗ។
- ក្របខ័ណ្ឌត្រួតពិនិត្យការងារគ្រប់គ្រង៖ គណៈកម្មាធិការហានិភ័យនិងសវនកម្ម ត្រូវពិនិត្យយ៉ាង តិចម្តងក្នុងមួយឆ្នាំនូវ ការរៀបចំផ្ទៃក្នុងរបស់គ្រឹះស្ថាន ព្រមទាំងភាពគ្រប់គ្រាន់នៃសវនកម្ម ដែលបានរៀបចំធ្វើដោយថ្នាក់ដឹកនាំ។
- តួនាទីធ្វើសវនកម្មផ្ទៃក្នុង ។

សកម្មភាពនិងសមិទ្ធិផលរបស់គណៈកម្មាធិការហានិភ័យនិងសវនកម្ម សំរាប់ឆ្នាំ២០១៣

ក្នុងកំឡុងឆ្នាំ ២០១៣ គណៈកម្មាធិការហានិភ័យនិងសវនកម្ម បានជួបប្រជុំ ៧ដង នៅក្នុងខែកុម្ភៈ ខែមីនា ខែមិថុនា ខែកក្កដា ខែកញ្ញា និងខែធ្នូ។ គណៈកម្មាធិការបានសំដែងការយល់ព្រមលើកិច្ចពិគ្រោះយោបល់អំពីផែនការ ការងារធ្វើសវនកម្មផ្ទៃក្នុង និងបានកត់ត្រាទុកអំពីការងារធ្វើសវនកម្មតាមដែលបានគ្រោងទុក ។ គណៈកម្មាធិការ បាន ទទួលការយល់ព្រមជាបន្តបន្ទាប់ពីនាយកដ្ឋានសវនកម្មទាំងពីរ ក្នុងកំឡុងពេលពិនិត្យឡើងវិញនោះហើយកំពុងធ្វើការរួមគ្នា និងសម្រប សម្រួលកិច្ចខិតខំនៃនាយកដ្ឋានទាំងពីរ។

នាយកដ្ឋានសវនកម្មផ្ទៃក្នុង បានធ្វើសវនកម្មតាមការិយាល័យសាខាចំនួន២៥ ដោយសាខា មួយចំនួនបានធ្វើសវនកម្មពីរដង។ នាយកដ្ឋានសវនកម្មផ្ទៃក្នុងបានបំពេញកិច្ចការ វាយតម្លៃហានិភ័យ ជាក់លាក់មួយចំនួន ដោយបានកំណត់អំពីវិស័យដែលមានហានិភ័យខ្ពស់ និងកិច្ចការសវនកម្ម ទាំងឡាយណាដែលផ្តល់ប្រសិទ្ធភាពខ្ពស់។ វិធីវាយតម្លៃហានិភ័យ ជាស្តង់ដារមួយបានដាក់ឱ្យប្រើប្រាស់ ដើម្បីធ្វើចំណាត់ថ្នាក់និងធ្វើអាទិភាពកិច្ចការធ្វើសវនកម្មសំខាន់ៗ ។ មេរៀនដែលបានរៀន ពីការធ្វើសវនកម្មកន្លងមក ព្រមទាំងចំណាត់ការដែលបាន ធ្វើតាមអនុសាសន៍នានា គឺវាមានតម្លៃខ្ពស់សំរាប់ជ្រើសរើសនិងធ្វើផែនការធ្វើសវនកម្ម នាពេលអនាគត ។ ការិយាល័យសវនកម្មផ្ទៃក្នុងបាន ប្រើប្រាស់ប្រព័ន្ធតាមដានមួយដើម្បីប្រមូលព័ត៌មានជាទៀងទាត់និងជាលក្ខណៈប្រព័ន្ធ ។ ក្រៅពីនេះ ការធ្វើទំនាក់ទំនងជាមួយ សវនករនៅកំឡុងពេលដំណើរការធ្វើសវនកម្ម បានបង្កើនប្រសិទ្ធិការងារ និងបានជួយធ្វើឱ្យប្រសើរឡើងនូវការកំណត់កិច្ចការសវនកម្ម។

ក្រុមការងារធ្វើសវនកម្មបានអភិវឌ្ឍន៍ជំនាញបន្ថែម តាមរយៈវគ្គបណ្តុះបណ្តាល ផ្សេងៗទាក់ ទងនឹងមីក្រូហិរញ្ញវត្ថុសវនកម្ម និងការគ្រប់គ្រងលើហានិភ័យកេងបន្លំ។ វគ្គបណ្តុះបណ្តាលធ្វើសវនកម្ម នឹងបន្តធ្វើនៅក្នុងឆ្នាំ ២០១៤ ជាបន្តទៀតដើម្បីលើកកម្ពស់ចំណេះដឹង និងជំនាញធ្វើសវនកម្មឱ្យមានប្រសិទ្ធភាព សំរាប់តាមដានប្រតិបត្តិការអាជីវកម្មរបស់ **សីលានិធិ** នាពេលអនាគត។ ផែនការធ្វើសវនកម្មនាពេលអនាគត គឺត្រូវធ្វើនៅការិយាល័យសាខាចំនួនពីរដងក្នុងមួយឆ្នាំ។

ម្ចាស់ភាគហ៊ុន

ក្នុងឆ្នាំ២០០៣ សីលានិធិ មានម្ចាស់ភាគហ៊ុនតែពីររូបគត់។ ក្នុងឆ្នាំ ២០០៧ មានម្ចាស់ភាគហ៊ុន ពីររូបបន្ថែម ទៀតបានចូលរួម ហើយក្រុមហ៊ុន CMI បានក្លាយជាម្ចាស់ភាគហ៊ុនទី៥ នៅក្នុងឆ្នាំ ២០០៩ ។ ដោយសារតែមានម្ចាស់ ភាគហ៊ុនចូលរួមបន្ថែម ដើមទុន បានបង្កើនចំនួន សីលានិធិ បានកើនពីចំនួន ២២៧.៤៥០ដុល្លារសហរដ្ឋអាមេរិក ដល់ ១.០០០.០០០ដុល្លារ សហរដ្ឋអាមេរិក គិតត្រឹមឆ្នាំ សារពើពន្ធ ២០០៩។

ខាងក្រោមនេះជាបញ្ជីឈ្មោះនៃម្ចាស់ភាគហ៊ុន និងភាគរយនៃទុនវិនិយោគនៅក្នុង សីលានិធិ ៖

អង្គការសីលានិធិ (SEILANITHIH NGO): ៤១,២៩% នៃភាគហ៊ុនសរុប

អង្គការសីលានិធិ បានបង្កើតឡើងនៅក្នុងឆ្នាំ១៩៩៦ ដោយអង្គការយេអន្តរជាតិ-កម្ពុជា តាមរយៈការដាក់រួមបញ្ចូល គ្នារវាងគំរោងនានារបស់សីលា (SEILA) នៅក្នុងទីក្រុងភ្នំពេញ និងធនាគារភូមិ (Village Bank) នៅក្នុងខេត្តពោធិ៍សាត់ និងបន្ទាយមានជ័យ និងបានចុះ បញ្ជីនៅក្រសួងមហាផ្ទៃ។ ទិសដៅរបស់ អង្គការសីលានិធិ គឺលើកកម្ពស់កំរិតជីវភាពរបស់ ប្រជាពលរដ្ឋ តាមរយៈផ្តល់សេវាកម្មហិរញ្ញវត្ថុ។

Catalyst Microfinance Investors (CMI) International Holding (ស៊ីអិមអាយ): ៣៥,០០%

ស៊ីអិមអាយ (CMI) គឺជាមូលនិធិសមធម៌ឯកជនមួយ ដែលកំពុងដាក់ទុនវិនិយោគនៅក្នុងស្ថាប័ន មីក្រូហិរញ្ញវត្ថុ នានាដែលមានសក្តានុពលខ្ពស់និងកំពុងលេចធ្លោ ហើយមានការចូលរួម និង គ្រប់គ្រង ដោយអ្នកប្រកបមុខរបរមីក្រូហិរញ្ញវត្ថុ ល្បីៗក្នុងសកលលោក និងអ្នកឯកទេសខាង ហិរញ្ញវត្ថុក្រុមហ៊ុន។ ស៊ីអិមអាយ (CMI) ជាក្រុមហ៊ុនទទួលខុសត្រូវមានកំរិត បង្កើតឡើងក្រោម ច្បាប់នៃប្រទេស Mauritius។ ស៊ីអិមអាយ(CMI) គ្រប់គ្រងដោយស្ថាប័ន ASA នៅក្នុងប្រទេសបង់ក្លាដេស និង ដោយ Sequoia មានមូលដ្ឋានក្នុងចក្រភពអង់គ្លេស និងក្នុងប្រទេសហូឡង់ដ៍។ ASA គឺជាស្ថាប័នមីក្រូហិរញ្ញវត្ថុនាំមុខ គេមួយក្នុងចំណោមស្ថាប័នហិរញ្ញវត្ថុនាំមុខគេ ក្នុងពិភពលោក។ បច្ចុប្បន្ន ASA កំពុងផ្តល់សេវាកម្មដល់អតិថិជនចំនួន ៥លាននាក់ នៅក្នុងប្រទេសបង់ក្លាដេស។

សមាគមបុគ្គលិក សីលានិធិ (Sellanithih Staff Association): ១៣,២៩%

សមាគមបុគ្គលិកសីលានិធិអតីតជាសមាគមបុគ្គលិកសីលានិធិគ្រប់បង្កើតឡើងនៅក្នុងឆ្នាំ២០០៣ដោយបុគ្គលិក សីលានិធិ ក្នុងគោលបំណងពង្រឹងសាមគ្គីភាពផ្ទៃក្នុង ក្នុងចំណោមពួកគេ។ ក្នុងឆ្នាំ២០០៨ សមាគមបុគ្គលិកសីលានិធិ ត្រូវបានប្តូរឈ្មោះទៅជាក្រុមហ៊ុនបុគ្គលិកសីលានិធិ ស្របតាមច្បាប់ និងបទប្បញ្ញត្តិនៃព្រះរាជាណាចក្រកម្ពុជា។ ក្នុងឆ្នាំ ២០១០ ក្រុមហ៊ុនបុគ្គលិកសីលានិធិ បានប្តូរឈ្មោះរបស់ខ្លួនទៅជាសមាគមបុគ្គលិកសីលានិធិវិញ។

លោក ស៊ុន មូរេត: ៥,៤២%

លោក ស៊ុន មូរេត គឺជាម្ចាស់ភាគហ៊ុនឯកជន ។ គាត់ចូលរួមជាមួយ សីលានិធិ កំឡុងឆ្នាំ ២០០១ ក្នុងនាមជា ទីប្រឹក្សានៃក្រុមប្រឹក្សាភិបាល ហើយបានក្លាយជាសមាជិកក្រុមប្រឹក្សាភិបាលក្នុងឆ្នាំ ២០០៦។

Center for Agriculture and Rural Development (CARD) Inc.: ៥,០០%

CARD បង្កើតឡើងនៅក្នុងឆ្នាំ ១៩៨៦ និងជាគ្រឹះស្ថានមីក្រូហិរញ្ញវត្ថុនាំមុខមួយ នៅក្នុងប្រទេសហ្វីលីពីន ដោយមានទិសដៅជួយពង្រឹងអំណាចស្ត្រីដែលប្រឈមនឹងបញ្ហាសង្គមនិង សេដ្ឋកិច្ច នៅក្នុងប្រទេសហ្វីលីពីន។ CARD ចូលរួមជាមួយ សីលានិធិ ក្នុងនាមជា ម្ចាស់ភាគហ៊ុន និងបានចុះបញ្ជីជាអង្គការក្រៅរដ្ឋាភិបាលអន្តរជាតិ ក្នុងប្រទេសកម្ពុជា។

ធនាគារ អេស៊ីលីដា ភីអិលស៊ី

ធនាគារ អេស៊ីលីដា ភីអិលស៊ី ជាក្រុមហ៊ុនឯកជនទទួលខុសត្រូវមានកំរិត ដែលបានបង្កើតឡើងក្រោម ច្បាប់ស្តីពីគ្រឹះស្ថានហិរញ្ញវត្ថុ និង ធនាគារនៃព្រះរាជាណាចក្រកម្ពុជា។ **ធនាគារ អេស៊ីលីដា ភីអិលស៊ី** បានបដិសន្ធិឡើងនៅក្នុងខែមករា ឆ្នាំ១៩៩៣ ក្នុងនាមជាអង្គការក្រៅរដ្ឋាភិបាលជាតិ សំរាប់អភិវឌ្ឍន៍និងផ្តល់ឥណទានដល់សហគ្រាសខ្នាតតូច។

ដៃគូផ្តល់មូលនិធិ

សមាគមបុគ្គលិកសីលានិធិ (SSA)

សមាគមបុគ្គលិកសីលានិធិ អតីតជាសមាគមបុគ្គលិកសីលានិធិគ្រុប បង្កើតឡើងនៅក្នុងឆ្នាំ ២០០៣ ដោយបុគ្គលិករបស់សីលានិធិ ក្នុងគោលបំណងពង្រឹងសាមគ្គីភាពផ្ទៃក្នុង ក្នុងចំណោមបុគ្គលិក។ ក្នុងឆ្នាំ២០០៨ សមាគមបុគ្គលិកសីលានិធិ ត្រូវបានប្តូរឈ្មោះទៅជាក្រុមហ៊ុនបុគ្គលិកសីលានិធិ ស្របតាមច្បាប់និងបទប្បញ្ញត្តិនៃព្រះរាជាណាចក្រកម្ពុជា។ ក្នុងឆ្នាំ២០១០ ក្រុមហ៊ុនបុគ្គលិកសីលានិធិ បានប្តូរឈ្មោះរបស់ខ្លួនទៅជាសមាគមបុគ្គលិកសីលានិធិវិញ។

Catalyst Microfinance Investors (CMI) International Holding

ស៊ីអិមអាយ គឺជាមូលនិធិសម្រាប់ជំនួយ ដែលកំពុងដាក់ទុនវិនិយោគនៅក្នុង ស្ថាប័នមីក្រូហិរញ្ញវត្ថុនានាដែលមានសក្តានុពលខ្ពស់និងកំពុងលេចធ្លោ ហើយមានការចូលរួម និងគ្រប់គ្រងដោយ អ្នកប្រកបមុខរបរមីក្រូហិរញ្ញវត្ថុល្បីៗក្នុងសកលលោក និងអ្នកឯកទេស ខាងហិរញ្ញវត្ថុក្រុមហ៊ុន។ ស៊ីអិមអាយ ជាក្រុមហ៊ុនទទួលខុសត្រូវមានកំរិតបង្កើតឡើង ក្រោមច្បាប់នៃប្រទេស Mauritius។ ស៊ីអិមអាយ គ្រប់គ្រងដោយស្ថាប័ន ASA នៅក្នុងប្រទេសបង់ក្លាដេស និងដោយ Sequoia មានមូលដ្ឋានក្នុងចក្រភពអង់គ្លេស និងក្នុងប្រទេសហូឡង់ដ៍។ ASA គឺជាស្ថាប័នមីក្រូហិរញ្ញវត្ថុនាំមុខគេ មួយក្នុងពិភពលោក។ ចប្បប្បន្ន ASA កំពុងផ្តល់សេវាកម្មដល់អតិថិជនចំនួន៥លាននាក់ នៅក្នុងប្រទេសបង់ក្លាដេស។

ETIMOS

ETIMOS ជាសហគមន៍ហិរញ្ញវត្ថុអន្តរជាតិ ដែលមានទីស្នាក់ការកណ្តាលនៅក្នុងទីក្រុង Padua ប្រទេសអ៊ីតាលី និងមានការិយាល័យប្រចាំតំបន់ នៅក្នុងប្រទេសស្រីលង្កា (Sri Lanka) អាហ្សង់ទីន (Argentina) និងប្រទេសសេនេហ្គាល់(Senegal)។ សហគមន៍ ETIMOS ប្រមូលប្រាក់សន្សំនៅក្នុង ទ្វីបអឺរ៉ុប ហើយយកទៅវិនិយោគនៅក្នុងប្រទេសកំពុងអភិវឌ្ឍន៍ ដោយធ្វើហិរញ្ញប្បទានដល់ស្ថាប័ន មីក្រូហិរញ្ញវត្ថុ នៅក្នុងប្រទេសទាំងនោះ ព្រមទាំងបង្កើតអាជីវកម្មទាក់ទងនឹងទីផ្សារពាណិជ្ជកម្មសេរី និង បង្កើតសហគ្រាសសង្គម។

សហគ្រាស MicroCredit Enterprises

សហគ្រាស MicroCredit Enterprises ជាស្ថានប័នមិនរកប្រាក់ចំណេញ មានមូលដ្ឋាន នៅទីក្រុង Sacramento រដ្ឋកាលីហ្វ័រញ៉ា សហរដ្ឋអាមេរិក។ សហគ្រាស MicroCredit Enterprises គៀរគរទុនឯកជន ដើម្បីយកទៅឧបត្ថម្ភទុនដល់មីក្រូសហគ្រាសនៅក្នុងប្រទេសកំពុង អភិវឌ្ឍន៍ តាមរយៈការផ្តល់ឥណទាននិងប័ណ្ណធានាដល់គ្រឹះស្ថានមីក្រូហិរញ្ញវត្ថុ។

Oikocredit

Ecumenical Development Co-operative Society, U.A. បង្កើតឡើងស្របតាម ច្បាប់នៃប្រទេសហូឡង់ដ៍ និងជាសហគមន៍ប្រមូលផ្តុំមួយដែលបានបង្កើតឡើងនៅក្នុង ឆ្នាំ១៩៧៥ និងមានការិយាល័យចុះបញ្ជីស្ថិតនៅក្នុងទីក្រុង Amersfoort ប្រទេសហូឡង់ដ៍។ សហគមន៍នេះ មានគោលបំណងគៀរគរឥណទាននិងធនធានហិរញ្ញវត្ថុ ដើម្បីចូលរួមអភិវឌ្ឍន៍តំបន់ក្រីក្រ នៅក្នុងពិភពលោក និងដើម្បីលើកកម្ពស់កំណើនសេដ្ឋកិច្ច យុត្តិធម៌ សង្គម និងការពឹងពាក់ខ្លួនឯង។

ធនាគារអភិវឌ្ឍន៍ជនបទ

ធនាគារអភិវឌ្ឍន៍ជនបទ បង្កើតឡើងដោយរាជរដ្ឋាភិបាលកម្ពុជា នៅក្នុងឆ្នាំ១៩៩៨។ ធនាគារអភិវឌ្ឍន៍ជនបទ មានទិសដៅលើកស្ទួយការអភិវឌ្ឍន៍កសិកម្មជនបទ និងសេដ្ឋកិច្ចជាទូទៅ ដើម្បីចូលរួមចំណែកកាត់បន្ថយភាពក្រីក្រ និងលើកស្ទួយកំរិតជីវភាពរស់នៅរបស់ ប្រជាពលរដ្ឋ។

Savings Banks Foundation for International Cooperation

Savings Banks Foundation for International Cooperation គឺជាស្ថាប័នរួមគ្នាមួយរបស់ Savings Banks Finance Group នៅក្នុងប្រទេសអាល្លឺម៉ង់។ ស្ថាប័ននេះបានទទួលប្រាក់ចំណូល ពីការប្រាក់នៃទុនដាក់វិនិយោគ និងពីការឧបត្ថម្ភរបស់ស្ថាប័នជាសមាជិកនៃ Savings Banks Finance Group ។ ការអនុវត្តគំរោងនៅអន្តរជាតិបានទទួលជំនួយពីស្ថាប័នផ្សេងៗ ដូចជា the Federal Ministry for Economic Cooperation and Development, the KFW Banking Group, សហគមន៍អឺរ៉ុប និងធនាគារពិភពលោក។



Renewing Agreement between Seilanithih and Savings Banks Foundation for International Cooperation



Oikocredit Funder

ការគ្រប់គ្រងកាតព្វកិច្ចសង្គម (Social Performance Management) និង សីលានិធិ

នៅក្នុងខែធ្នូ ឆ្នាំ ២០១៣ សមាគមមីក្រូហិរញ្ញវត្ថុកម្ពុជា បានវាយតម្លៃ **សីលានិធិ** អំពីការអនុវត្ត គោលការណ៍ ការពារអតិថិជន(CPP)។ នៅក្នុងការវាយតម្លៃនោះ សីលានិធិ មានចំណុចខ្លាំងច្រើនក្នុង ការឆ្លើយតបចំពោះអតិថិជន៖

សមាគមមីក្រូហិរញ្ញវត្ថុកម្ពុជា បានធ្វើសេចក្តីសន្និដ្ឋានថា ចំណុចខ្លាំងរបស់ សីលានិធិ មានដូចខាងក្រោម៖

- អត្រាការប្រាក់ លក្ខខណ្ឌផ្តល់ឥណទាន និងលក្ខខណ្ឌទូទាត់ឥណទានមុន អាចបត់បែនបាន
- មិនបង្ខិតបង្ខំអតិថិជន ឬមិនប្រើប្រាស់វិធីបង្ខិតបង្ខំ
- អនុវត្តវិធីតែមួយបែបក្នុងការវិភាគសមត្ថភាពសងប្រាក់
- ប្រើប្រាស់ព័ត៌មានរបស់ការិយាល័យឥណទានកម្ពុជា ពិគ្រោះយោបល់ជាមួយអាជ្ញាធរមូលដ្ឋាន និងជាមួយបុគ្គលិក របស់គ្រឹះស្ថានមីក្រូហិរញ្ញវត្ថុដទៃទៀត
- គុណភាពឥណទាន-ពិនិត្យតាមដាន និងរាយការណ៍អំពីហានិភ័យ បានល្អត្រឹមត្រូវ
- ប្រើប្រាស់បានត្រឹមត្រូវនូវខិតប័ណ្ណ ប័ណ្ណប្រកាសប្រតិទិន ក្តារព័ត៌មាន ដើម្បីផ្សព្វផ្សាយ ផលិតផលព្រមទាំងប្រាស្រ័យ ទាក់ទងបានត្រឹមត្រូវជាមួយអតិថិជន ទាំងពាក្យសំដី ឯកសារ និងទាំងទម្រង់។
- ផ្តល់ពេលវេលាគ្រប់គ្រាន់ដល់អតិថិជន ដើម្បីពិនិត្យលក្ខខណ្ឌខ្ចីប្រាក់
- ចូលរួមក្នុងការផ្តួចផ្តើមផ្តល់ចំណេះដឹងមីក្រូហិរញ្ញវត្ថុ
- មានក្រុមប្រតិបត្តិ ហើយផ្សព្វផ្សាយបានត្រឹមត្រូវដល់បុគ្គលិក តាមរយៈផ្តល់វគ្គបណ្តុះ បណ្តាល និងកិច្ចសន្យាការងារ
- គ្មានការលើកលែងណាមួយក្នុងការអនុវត្តគោលនយោបាយហានិភ័យ
- ប្រាក់ខែមូលដ្ឋានរបស់បុគ្គលិកចុះតាមសាខា ស្របតាមកំរិតអប្បបរមា។

ចំពោះការទទួលខុសត្រូវផ្នែកសង្គមរបស់គ្រឹះស្ថាន និងលក្ខខណ្ឌតម្រូវឱ្យមានជំនួយនិង វិនិយោគ ត្រូវបាន **សីលានិធិ** កំពុងអនុវត្តកិច្ចការគ្រប់គ្រងកាតព្វកិច្ចសង្គម (Social Performance Management)។ ការប្តេជ្ញាចិត្តរបស់ **សីលានិធិ** ក្នុងការអនុវត្តកិច្ចការ គ្រប់គ្រងកាតព្វកិច្ចសង្គម ត្រូវបានទទួលការគាំទ្រពីថ្នាក់គ្រប់គ្រង/បុគ្គលិក និង ក្រុមប្រឹក្សាភិបាល។ ក្រៅពីទទួលបានការយល់ព្រម ពីក្រុមប្រឹក្សាភិបាល ចំពោះការអនុវត្តកិច្ចការគ្រប់ គ្រងកាតព្វកិច្ច សង្គម នាយកដ្ឋានប្រតិបត្តិការត្រូវបានប្រគល់ភារៈកិច្ចអនុវត្តកិច្ចការគ្រប់គ្រងកាតព្វកិច្ចសង្គម។ អ្នកគ្រប់គ្រងទីផ្សាររបស់ **សីលានិធិ** បានដឹកនាំពិនិត្យការអនុវត្ត កិច្ចការគ្រប់គ្រងកាតព្វកិច្ចសង្គម ដោយសហការជាមួយការិយាល័យទាំងអស់ របស់គ្រឹះស្ថាន ដើម្បីធានាថា កំរិតនិងការគ្រប់គ្រងកាតព្វកិច្ចសង្គមត្រូវបានអនុវត្តប្រកបដោយប្រសិទ្ធភាព។

សីលានិធិ ធ្វើការងារឲ្យមានគុណភាពរវាងគោលដៅហិរញ្ញវត្ថុនិងគោលដៅសង្គម របស់ខ្លួន។ **សីលានិធិ** គឺជា គ្រឹះស្ថានមួយក្នុងចំណោមគ្រឹះស្ថានមីក្រូហិរញ្ញវត្ថុនៅក្នុងប្រទេសកម្ពុជា ដែលត្រូវបានជ្រើសរើសដោយ PlaNet Finance និងសមាគមមីក្រូហិរញ្ញវត្ថុកម្ពុជា ឲ្យអនុវត្តកិច្ចការគ្រប់គ្រង កាតព្វកិច្ចសង្គម (Social Performance Management) និងផលិតផលកសិកម្ម (Agricultural Products) សំរាប់អតិថិជន។ ដោយមានការគាំទ្រផ្នែក ហិរញ្ញវត្ថុនិងសំភារៈពី Planet Finance **សីលានិធិ** បានអនុវត្តសកល្យងនូវកម្មវិធី ផ្តល់ចំណេះដឹងហិរញ្ញវត្ថុ (FinLit) ដល់អតិថិជននៅក្នុង សាខាមុខកំពូល។ កម្មវិធី FinLit បានជួយលើកកម្ពស់គុណភាពការងាររបស់សីលានិធិ និងបានផ្តល់ចំណេះដឹងខាង ហិរញ្ញវត្ថុ ដល់អតិថិជន ដោយបានជួយឲ្យការគ្រប់គ្រងសាច់ប្រាក់របស់ពួកគេមានប្រសិទ្ធិភាព។ ជំនួយបច្ចេកទេសពី PlaNet Finance បានជួយឲ្យ **សីលានិធិ** មានសមត្ថភាពបង្កើត គោលដៅសង្គមរបស់ខ្លួនបានច្បាស់លាស់ ហើយអាច ប្រើប្រាស់ឧបករណ៍ និងយន្តការបានត្រឹមត្រូវ។

ដោយសារបានបញ្ចប់គំរោងសកល្យងខាងលើ **សីលានិធិ** នឹងបន្តអនុវត្តនិងធ្វើឲ្យប្រសើរឡើង នូវកាតព្វកិច្ចសង្គម សំរាប់អតិថិជន។ គ្រឹះស្ថានមានការប្តេជ្ញាចិត្តក្នុងការពង្រីកសេវាកម្មហិរញ្ញវត្ថុឲ្យកាន់តែល្អជូនប្រជាពលរដ្ឋ ក្នុងគោល បំណងពង្រីកអាជីវកម្មរបស់ខ្លួន ក៏ដូចជាចាប់ផ្តើមអាជីវកម្មស្របច្បាប់ថ្មីៗបន្ថែមទៀត ដូចជាការផ្តល់សេវាកម្មឥណទាន និងសេវាកម្មសន្សំ ។



Client Activities



Social Client Performance



Seilanithih Conducted Social Performance Training to Clients



Etimos Funder Field Visiting

របាយការណ៍របស់ក្រុមប្រឹក្សាភិបាល

ក្រុមប្រឹក្សាភិបាលរបស់ ក្រុមហ៊ុន សីលានិធិលីមីតធីត (ក្រុមហ៊ុន) សូមបង្ហាញរបាយការណ៍របស់ក្រុមប្រឹក្សាភិបាល និងរបាយការណ៍ហិរញ្ញវត្ថុរបស់ក្រុមហ៊ុន សម្រាប់ការិយបរិច្ឆេទបញ្ចប់ថ្ងៃទី៣១ ខែធ្នូ ឆ្នាំ ២០១៣។

ព័ត៌មានអំពីក្រុមហ៊ុន

ក្រុមហ៊ុនបានចុះបញ្ជីជាក្រុមហ៊ុនឯកជនទទួលខុសត្រូវមានកម្រិតនៅក្នុងប្រទេសកម្ពុជានាថ្ងៃទី១៨ ខែកញ្ញា ឆ្នាំ២០០៣ ក្រោមលិខិតលេខ Co.៦៥០៣/០៣P ចេញផ្សាយដោយក្រសួងពាណិជ្ជកម្ម។ ក្រុមហ៊ុនបានទទួលអាជ្ញាប័ណ្ណរយៈពេលបីឆ្នាំពីធនាគារជាតិនៃកម្ពុជា (ធនាគារកណ្តាល) ដើម្បីធ្វើអាជីវកម្មជាគ្រឹះស្ថានមីក្រូហិរញ្ញវត្ថុក្នុងព្រះរាជាណាចក្រកម្ពុជានាថ្ងៃទី២៣ ខែធ្នូ ឆ្នាំ២០០៣។ នាថ្ងៃទី៥ ខែកុម្ភៈ ឆ្នាំ២០០៧ ក្រុមហ៊ុនបានទទួលអាជ្ញាប័ណ្ណមីក្រូហិរញ្ញវត្ថុអចិន្ត្រៃយ៍ពីធនាគារជាតិនៃកម្ពុជា (ធនាគារកណ្តាល)។ តាមរយៈអាជ្ញាប័ណ្ណនេះ ក្រុមហ៊ុនត្រូវបានផ្តល់សិទ្ធិក្នុងការផ្តល់ឥណទានដល់គ្រួសារមានចំណូលទាប និងសហគ្រាសខ្នាតតូចដែលធ្វើអាជីវកម្មក្នុងព្រះរាជាណាចក្រកម្ពុជា។

ក្រុមហ៊ុនត្រូវបានបង្កើតឡើងជាលើកដំបូងនៅក្នុងឆ្នាំ១៩៩៦ ក្រោមការរួមបញ្ចូលគ្នានូវគម្រោងបឋមរបស់ CARE ដែលបានចាប់ផ្តើមក្នុងឆ្នាំ១៩៩៣ ក្រោមគម្រោងដែលមានឈ្មោះថា ការកែលម្អកម្រិតសេដ្ឋកិច្ចសង្គមសម្រាប់ភ្នាក់ងារក្នុងស្រុក ។

សកម្មភាពចម្បងរបស់ក្រុមហ៊ុនគឺផ្តល់ឥណទានដល់អតិថិជនក្នុងស្រុកតាមរយៈការិយាល័យកណ្តាល និងសាខារបស់ខ្លួននៅក្នុងរាជធានីភ្នំពេញ និងការិយាល័យតាមបណ្តាស្រុក ខេត្តដទៃទៀតក្នុងព្រះរាជាណាចក្រកម្ពុជា។

លទ្ធផលប្រតិបត្តិការ

លទ្ធផលហិរញ្ញវត្ថុរបស់ក្រុមហ៊ុនសម្រាប់ការិយបរិច្ឆេទមានដូចខាងក្រោម៖

	២០១៣ ដុល្លារអាមេរិក	២០១២ ដុល្លារអាមេរិក
ចំណេញមុនបង់ពន្ធ	១២.៣៦៩	៥១៥.៨១២
ពន្ធលើប្រាក់ចំណេញ	(១១.០៤១)	(១២៩.៣០៧)
ចំណេញក្រោយបង់ពន្ធ	១.៣២៨	៣៨៦.៥០៥
ចំណេញក្រោយបង់ពន្ធ - សមមូលពាន់រៀល	៥.៣០៦	១.៥៤៤.០៨៩

ទុនបម្រុង និងសំវិធានបង់

ពុំមានបម្រុងបម្រួលជាសារវន្តលើ ឬបម្រុងបម្រុង និងសំវិធានបង់សម្រាប់ការិយបរិច្ឆេទ លើកលែងតែបម្រុងបម្រួលដែលត្រូវបានលាតត្រដាងបង្ហាញក្នុងរបាយការណ៍ហិរញ្ញវត្ថុ។

ក្រុមហ៊ុន សីលាទិវិស័យវិទ្យា

របាយការណ៍របស់ក្រុមប្រឹក្សាភិបាល (តពីទំព័រមុន)

ឥណទានអាក្រក់ និងជាប់សង្ស័យ

មុនពេលដែលរបាយការណ៍ហិរញ្ញវត្ថុរបស់ក្រុមហ៊ុនត្រូវបានរៀបចំឡើង ក្រុមប្រឹក្សាភិបាលបានចាត់វិធានការសមស្របនានា ដើម្បីឈានដល់ការអះអាងថា នីតិវិធីពាក់ព័ន្ធជាមួយការលុបចោលឥណទានអាក្រក់ និងការធ្វើសំវិធានធនលើឥណទានអាក្រក់ និងសង្ស័យត្រូវបានយកមកអនុវត្ត ហើយនិងជឿជាក់ថា រាល់ឥណទានអាក្រក់ត្រូវបានលុបចោលហើយសំវិធានធនត្រូវបានប៉ាន់ស្មានយ៉ាងគ្រប់គ្រាន់សម្រាប់ឥណទានអាក្រក់ និងសង្ស័យ។

នៅកាលបរិច្ឆេទនៃរបាយការណ៍នេះ ក្រុមប្រឹក្សាភិបាលពុំបានដឹងពីព្រឹត្តិការណ៍ណាមួយ ដែលអាចបណ្តាលឱ្យចំនួនទឹកប្រាក់នៃឥណទានអាក្រក់ដែលបានលុបចោល ឬចំនួនទឹកប្រាក់សំវិធានធនលើឥណទានអាក្រក់ និងសង្ស័យនៅក្នុងរបាយការណ៍ហិរញ្ញវត្ថុរបស់ក្រុមហ៊ុនមានចំនួនមិនគ្រប់គ្រាន់ជាសារវន្តនោះទេ។

ទ្រព្យសកម្មចរន្ត

មុនពេលដែលរបាយការណ៍ហិរញ្ញវត្ថុរបស់ក្រុមហ៊ុនត្រូវបានរៀបចំឡើង ក្រុមប្រឹក្សាភិបាលបានចាត់វិធានការនានា ដើម្បីឈានដល់ការអះអាងថា នីតិវិធីពាក់ព័ន្ធជាមួយទ្រព្យសកម្មចរន្ត (លើកលែងតែករណីពាក់ព័ន្ធជាមួយឥណទាន) ដែលមិនទំនងជាអាចលក់បានតាមសកម្មភាពពាណិជ្ជកម្មធម្មតាក្នុងបញ្ជីកាតណេនយូរបស់ក្រុមហ៊ុន ត្រូវបានលុបចោលឱ្យស្មើនឹងតម្លៃដែលអាចលក់បានក្នុងទីផ្សារ។

នៅកាលបរិច្ឆេទនៃរបាយការណ៍នេះ ក្រុមប្រឹក្សាភិបាល សូមធ្វើការអះអាងថា ពុំបានដឹងពីព្រឹត្តិការណ៍ណាមួយ ដែលអាចបណ្តាលឱ្យការកំណត់តម្លៃនៃទ្រព្យសកម្មរយៈពេលខ្លីនៅក្នុងរបាយការណ៍ហិរញ្ញវត្ថុរបស់ក្រុមហ៊ុនមានការយល់ច្រឡំ និងមានភាពមិនសមស្របជាសារវន្តនោះទេ។

វិធីសាស្ត្រកំណត់តម្លៃ

នៅកាលបរិច្ឆេទនៃរបាយការណ៍នេះ ក្រុមប្រឹក្សាភិបាលសូមធ្វើការអះអាង ពុំបានដឹងពីហេតុការណ៍ណាមួយដែលបានកើតឡើង និងធ្វើឱ្យប៉ះពាល់ដល់វិធីសាស្ត្រវាយតម្លៃទ្រព្យសកម្ម និងទ្រព្យអកម្មដែលមានស្រាប់នៅក្នុងរបាយការណ៍ហិរញ្ញវត្ថុរបស់ក្រុមហ៊ុន ដែលនាំឱ្យមានការយល់ច្រឡំ និងមានភាពមិនសមស្របជាសារវន្តនោះទេ។

បំណុលយថាហេតុ និងបំណុលផ្សេងៗ

នាកាលបរិច្ឆេទនៃរបាយការណ៍នេះ៖

- គ្មានបន្ទុកលើទ្រព្យសកម្មរបស់ក្រុមហ៊ុនដែលកើតចេញពីការធានាបំណុលរបស់បុគ្គលណាមួយចាប់ពីចុងការិយបរិច្ឆេទហិរញ្ញវត្ថុនេះ និង
- គ្មានបំណុលយថាហេតុទាក់ទងនឹងក្រុមហ៊ុនផ្សេងទៀតក្រៅពីបំណុលកើតឡើងពីសកម្មភាពពាណិជ្ជកម្មធម្មតារបស់គ្រឹះស្ថានមីក្រូហិរញ្ញវត្ថុនោះទេ ចាប់ពីចុងការិយបរិច្ឆេទហិរញ្ញវត្ថុមក។

ផ្អែកតាមទស្សនៈរបស់ក្រុមប្រឹក្សាភិបាលគ្មានបំណុលយថាហេតុ ឬបំណុលផ្សេងៗរបស់ក្រុមហ៊ុនដែលអាចឬទំនងក្លាយជាកាតព្វកិច្ចក្នុងអំឡុង ១២ ខែបន្ទាប់ពីចុងការិយបរិច្ឆេទនៃរបាយការណ៍ដែលនឹងមាន ឬអាចមានផលប៉ះពាល់ជាសារវន្តទៅលើសមត្ថភាពរបស់ក្រុមហ៊ុន ក្នុងការបំពេញកាតព្វកិច្ចរបស់ខ្លួននៅពេលបំណុលទាំងនោះក្លាយជាបំណុលពិត។

ក្រុមហ៊ុន សីលាទិចលីមីតធីត

របាយការណ៍របស់ក្រុមប្រឹក្សាភិបាល (តពីទំព័រមុន)

បម្រែបម្រួលនៃកាលៈទេសៈ

នៅកាលបរិច្ឆេទនៃរបាយការណ៍នេះ ក្រុមប្រឹក្សាភិបាលសូមធ្វើការអះអាងថាពុំបានដឹងពីហេតុការណ៍ណាមួយដែលបានកើតឡើង និងធ្វើឱ្យប៉ះពាល់ដល់ទិន្នន័យរបាយការណ៍ហិរញ្ញវត្ថុរបស់ក្រុមហ៊ុន ដែលនាំឱ្យមានការភាន់ច្រឡំ។

សមាសធាតុមិនប្រក្រតី

ផ្អែកតាមទស្សនៈរបស់ក្រុមប្រឹក្សាភិបាល លទ្ធផលប្រតិបត្តិការរបស់ក្រុមហ៊ុនសម្រាប់ការិយបរិច្ឆេទហិរញ្ញវត្ថុនេះ មិនបានរងនូវផលប៉ះពាល់ជាសារវន្តពីសមាសធាតុប្រតិបត្តិការ ឬហេតុការណ៍មិនប្រក្រតីឡើយ។ លើសពីនេះទៅទៀត ក៏មិនមានការកើតឡើងក្នុងចន្លោះចុងការិយបរិច្ឆេទ និងកាលបរិច្ឆេទរបាយការណ៍នៃធាតុប្រតិបត្តិការ ឬហេតុការណ៍មិនប្រក្រតីណាមួយដែលធ្វើឱ្យប៉ះពាល់ជាសារវន្ត ដល់ប្រតិបត្តិការរបស់ក្រុមហ៊ុនសម្រាប់ការិយបរិច្ឆេទហិរញ្ញវត្ថុបច្ចុប្បន្នដែលរបាយការណ៍នេះបានធ្វើឡើង។

ព្រឹត្តិការណ៍ក្រោយកាលបរិច្ឆេទតារាងតុល្យការ

ពុំមានព្រឹត្តិការណ៍ណាមួយ ដែលបានកើតឡើងក្រោយកាលបរិច្ឆេទតារាងតុល្យការ ដែលតម្រូវឱ្យបង្ហាញឬធ្វើនិយ័តកម្ម ក្រៅពីព្រឹត្តិការណ៍ដែលបានបង្ហាញក្នុងកំណត់សម្គាល់លើរបាយការណ៍ហិរញ្ញវត្ថុឡើយ។

ក្រុមប្រឹក្សាភិបាល

សមាសភាពនៃក្រុមប្រឹក្សាភិបាល នៅក្នុងអំឡុងការិយបរិច្ឆេទនេះ និងនៅកាលបរិច្ឆេទនៃរបាយការណ៍នេះ រួមមាន ៖

លោក	ហួត ហាក់	ប្រធាន (តែងតាំងក្នុងឆ្នាំ ២០១៣)
លោកស្រី	Marilyn Magampon-Manila	ប្រធាន (លាលែងក្នុងឆ្នាំ ២០១៣)
លោក	ស៊ុន បូរេត	សមាជិក
លោកស្រី	Shafiqua Hague Choudhury	សមាជិក (លាលែងក្នុងឆ្នាំ ២០១៣)
លោកស្រី	Azim Hossain	សមាជិក (លាលែងក្នុងឆ្នាំ ២០១៣)
លោក	គុជ គន្ធមេន	សមាជិក (លាលែងក្នុងខែកុម្ភៈ ឆ្នាំ២០១៤)
លោក	គុជ សេដ្ឋា	សមាជិក (ដកចេញពីតំណែងក្នុងខែកុម្ភៈ ឆ្នាំ២០១៣)
លោក	លី សុវណ្ណ	សមាជិក
លោក	ជូរ សំភី	សមាជិក

សវនករ

សវនកររបស់ក្រុមហ៊ុនគឺ ក្រុមហ៊ុនសវនករឯករាជ្យ Ernst & Young (Cambodia) Ltd.។

ក្រុមហ៊ុន សីលាទិចវិធីវិភាគ

របាយការណ៍របស់ក្រុមប្រឹក្សាភិបាល (តពីទំព័រមុន)

ភាគកម្មរបស់អភិបាល

ពុំមានអភិបាលណាម្នាក់មានភាគកម្មរបស់ក្រុមហ៊ុននោះទេ លើកលែងតែអភិបាលដែលកាន់កាប់ភាគហ៊ុនរបស់ក្រុមហ៊ុនដោយផ្ទាល់ ឬប្រយោលនាចុងការិយបរិច្ឆេទ ដូចមានបង្ហាញខាងក្រោម៖

	២០១៣		២០១២	
	កាន់កាប់ (%)	ចំនួនភាគហ៊ុន ដែលមួយហ៊ុន មានតម្លៃ ១០ ដុល្លារអាមេរិក	កាន់កាប់ (%)	ចំនួនភាគហ៊ុន ដែលមួយហ៊ុន មានតម្លៃ ១០ ដុល្លារអាមេរិក
អភិបាល				
លោក ស៊ុន បូរេត	៥.៤២%	៥.៤២៤	៥.៤២%	៥.៤២៤
លោក គុជ សេដ្ឋា	២.៨៦%	២៨៦០	២.៨៦%	២៨៦០
លោក គុជ គន្ធមេន	០.៥៣%	៥២៩	០.៥៣%	៥២៩

អត្ថប្រយោជន៍របស់អភិបាល

ក្នុងអំឡុងពេល និងនៅចុងការិយបរិច្ឆេទនេះ មិនមានកិច្ចព្រមព្រៀងណាមួយដែលមានស្រាប់ (ក្នុងនោះក្រុមហ៊ុនជាភាគីម្ខាង) ដែលកម្មវត្ថុនៃកិច្ចព្រមព្រៀងនោះ អាចបង្កលទ្ធភាពដល់សមាជិកក្រុមប្រឹក្សាភិបាលណាម្នាក់ឱ្យទទួលបាននូវអត្ថប្រយោជន៍តាមមធ្យោបាយផ្សេងៗ ដូចជាការទិញភាគហ៊ុន ឬបំណុលរបស់ក្រុមហ៊ុន ឬរបស់សាជីវកម្មដទៃ។

ពុំមានអភិបាលណាម្នាក់របស់ក្រុមហ៊ុនបានទទួល ឬមានសិទ្ធិទទួលបាននូវអត្ថប្រយោជន៍ណាមួយ (លើកលែងតែអត្ថប្រយោជន៍ដែលមានក្នុងចំនួនសរុបត្រូវទទួលបាន ឬដល់ថ្ងៃកំណត់ដែលត្រូវទទួលបានដោយក្រុមប្រឹក្សាភិបាលដូចមានបង្ហាញក្នុងរបាយការណ៍ហិរញ្ញវត្ថុ)តាមរយៈហេតុផលនៃកិច្ចសន្យាដែលបានធ្វើឡើងដោយក្រុមហ៊ុន ឬជាមួយនឹងក្រុមហ៊ុន ដែលអភិបាលនោះជាសមាជិកក្រុមប្រឹក្សាភិបាល ឬក៏ជាមួយក្រុមហ៊ុនណាមួយ ដែលអភិបាលនោះមានផលប្រយោជន៍ហិរញ្ញវត្ថុជាសារវន្ត លើកលែងតែអត្ថប្រយោជន៍ទាំងឡាយណាដែលត្រូវបានលាតត្រដាងព័ត៌មានក្នុងរបាយការណ៍ហិរញ្ញវត្ថុ។

របាយការណ៍ស្តីពីការទទួលខុសត្រូវរបស់ក្រុមប្រឹក្សាភិបាលលើរបាយការណ៍ហិរញ្ញវត្ថុ

ក្រុមប្រឹក្សាភិបាល ជាអ្នកទទួលខុសត្រូវដើម្បីធានាថា របាយការណ៍ហិរញ្ញវត្ថុផ្តល់នូវទិដ្ឋភាពពិត និងត្រឹមត្រូវនៃស្ថានភាពហិរញ្ញវត្ថុរបស់ក្រុមហ៊ុន នាចុងការិយបរិច្ឆេទ ថ្ងៃទី៣១ ខែធ្នូ ឆ្នាំ២០១៣ និងលទ្ធផលប្រតិបត្តិការហិរញ្ញវត្ថុ ហើយនិងរបាយការណ៍លំហូរសាច់ប្រាក់សម្រាប់ការិយបរិច្ឆេទបញ្ចប់។ ក្នុងការរៀបចំរបាយការណ៍ហិរញ្ញវត្ថុទាំងនេះ ក្រុមប្រឹក្សាភិបាលត្រូវបានតម្រូវឱ្យ៖

- អនុម័តគោលនយោបាយគណនេយ្យសមស្រប ដោយតម្រូវឱ្យមានការវិនិច្ឆ័យ និងការប៉ាន់ស្មាន ដោយសមហេតុផល និងប្រុងប្រយ័ត្ន ហើយត្រូវអនុវត្តគោលនយោបាយទាំងនោះជាប្រចាំ
- អនុវត្តតាមបទបញ្ញត្តិ និងសេចក្តីណែនាំដែលចេញផ្សាយដោយធនាគារជាតិនៃកម្ពុជា និងស្តង់ដារគណនេយ្យកម្ពុជា ឬប្រសិនបើមានគំនិតនៃការអនុវត្តបទបញ្ញត្តិ និងសេចក្តីណែនាំហើយនិងស្តង់ដារដែលជាប្រយោជន៍ដល់ការបង្ហាញនូវភាពពិត និងត្រឹមត្រូវរបស់របាយការណ៍ហិរញ្ញវត្ថុ នោះគម្លាតទាំងនោះត្រូវលាតត្រដាងព័ត៌មានពន្យល់ និងកំណត់ចំនួនទឹកប្រាក់ក្នុងរបាយការណ៍ហិរញ្ញវត្ថុ
- រក្សាទុកបញ្ជីគណនេយ្យឱ្យបានគ្រប់គ្រាន់ និងធានាថាប្រព័ន្ធនៃការគ្រប់គ្រងផ្ទៃក្នុងមានប្រសិទ្ធភាព

ក្រុមហ៊ុន សីលាទិចិលីមីត

របាយការណ៍របស់ក្រុមប្រឹក្សាភិបាល (តពីទំព័រមុន)

របាយការណ៍ស្តីពីការទទួលខុសត្រូវរបស់ក្រុមប្រឹក្សាភិបាលលើរបាយការណ៍ហិរញ្ញវត្ថុ

(តពីទំព័រមុន)

- រៀបចំរបាយការណ៍ហិរញ្ញវត្ថុ ដោយឈរលើមូលដ្ឋាននិរន្តរភាពលើកលែងតែក្នុងករណីដែលក្រុមហ៊ុនមិនអាចបន្តសកម្មភាពអាជីវកម្មនាពេលអនាគត
- បង្កើតគោលនយោបាយទាំងមូលសម្រាប់ក្រុមហ៊ុន អនុម័តរាល់ការសម្រេចចិត្ត និងសកម្មភាពទាំងឡាយដែលមានឥទ្ធិពលលើប្រតិបត្តិការអាជីវកម្ម និងលទ្ធផលនៃប្រតិបត្តិការរបស់ក្រុមហ៊ុន ហើយនិងធានាថាគោលនយោបាយ និងការសម្រេចចិត្តទាំងនោះ ត្រូវបានឆ្លុះបញ្ចាំងយ៉ាងសមស្របក្នុងរបាយការណ៍ហិរញ្ញវត្ថុ។

ក្រុមប្រឹក្សាភិបាលជាអ្នកទទួលខុសត្រូវដើម្បីធានាថា បញ្ជីគណនេយ្យមានភាពត្រឹមត្រូវ ត្រូវបានរក្សាទុក និងលាតត្រដាង បង្ហាញអំពីស្ថានភាពហិរញ្ញវត្ថុរបស់ក្រុមហ៊ុនឱ្យបានត្រឹមត្រូវសមហេតុផលគ្រប់ពេល ហើយនិងធានាថា បញ្ជីគណនេយ្យស្របតាមប្រព័ន្ធគណនេយ្យដែលបានចុះបញ្ជី។ ក្រុមប្រឹក្សាភិបាលក៏ជាអ្នកទទួលខុសត្រូវក្នុងការថែរក្សាទ្រព្យសកម្មរបស់ក្រុមហ៊ុន ហើយនិងចាត់វិធានការសមស្របដើម្បីទប់ស្កាត់ និងស្វែងរកកំហុសចេតនា ហើយនិងភាពមិនប្រក្រតីផ្សេងៗ។

ក្រុមប្រឹក្សាភិបាលសូមបញ្ជាក់ថា ក្រុមហ៊ុនបានអនុវត្តតាមលក្ខខណ្ឌតម្រូវចាំបាច់នានាដូចដែលបានបញ្ជាក់ខាងលើក្នុងការរៀបចំរបាយការណ៍ហិរញ្ញវត្ថុ។

ការអនុម័តលើរបាយការណ៍ហិរញ្ញវត្ថុ

យើងក្រុមប្រឹក្សាភិបាល សូមអនុម័តលើរបាយការណ៍ហិរញ្ញវត្ថុ ដែលមានភ្ជាប់ជាមួយនេះដែលផ្តល់នូវទិដ្ឋភាពពិត និងត្រឹមត្រូវ នៃស្ថានភាពហិរញ្ញវត្ថុរបស់ក្រុមហ៊ុន នាថ្ងៃទី៣១ ខែធ្នូ ឆ្នាំ២០១៣ និងរបាយការណ៍លទ្ធផល ព្រមទាំងរបាយការណ៍លំហូរសាច់ប្រាក់សម្រាប់ការិយបរិច្ឆេទបញ្ចប់ ដោយអនុលោមតាមស្តង់ដារគណនេយ្យកម្ពុជា និងបទបញ្ញត្តិ និងគោលការណ៍ណែនាំរបស់ធនាគារជាតិនៃកម្ពុជា។

តំណាងក្រុមប្រឹក្សាភិបាល



ហេង ហួត ហាក់
ប្រធានក្រុមប្រឹក្សាភិបាល

រាជធានីភ្នំពេញ ព្រះរាជាណាចក្រកម្ពុជា
ថ្ងៃទី២៥ ខែមេសា ឆ្នាំ២០១៤

យោង: ៦១០៧១០៦៥/១៦៥៨០០៨៣

របាយការណ៍របស់សវនករឯករាជ្យ

ខ្លឹមសារ: ភាគទុនិកនៃក្រុមហ៊ុន សីលានិចិលីមីតធីត

យើងខ្ញុំបានធ្វើសវនកម្មទៅលើរបាយការណ៍ហិរញ្ញវត្ថុរបស់ក្រុមហ៊ុន សីលានិចិលីមីតធីត (“ក្រុមហ៊ុន”) ដែលរួមមានតារាងតុល្យការនាថ្ងៃទី៣១ ខែធ្នូ ឆ្នាំ២០១៣ និងរបាយការណ៍លទ្ធផល របាយការណ៍បម្រែបម្រួលមូលធន និងរបាយការណ៍លំហូរសាច់ប្រាក់សម្រាប់ការិយបរិច្ឆេទបញ្ចប់ ហើយនិងគោលនយោបាយគណនេយ្យសំខាន់ៗ និងកំណត់សម្គាល់ផ្សេងទៀត។

ការទទួលខុសត្រូវរបស់គណៈគ្រប់គ្រងចំពោះរបាយការណ៍ហិរញ្ញវត្ថុ

គណៈគ្រប់គ្រង ជាអ្នកទទួលខុសត្រូវចំពោះការរៀបចំ និងការបង្ហាញទិដ្ឋភាពពិតប្រាកដ និងត្រឹមត្រូវនៃរបាយការណ៍ហិរញ្ញវត្ថុ ដោយអនុលោមទៅតាមស្តង់ដារគណនេយ្យកម្ពុជា ហើយនិងបទបញ្ញត្តិ និងគោលការណ៍ណែនាំដែលចេញដោយធនាគារជាតិនៃកម្ពុជា ហើយនិងទទួលខុសត្រូវដូចគ្នាផងដែរចំពោះប្រព័ន្ធត្រួតពិនិត្យផ្ទៃក្នុងដែលគណៈគ្រប់គ្រង គិតថាមានសារៈប្រយោជន៍ក្នុងការរៀបចំរបាយការណ៍ហិរញ្ញវត្ថុ ដែលពុំមានកំហុសឆ្គងជាសារវន្តដែលបណ្តាលមកពីការកែតម្រូវ ឬការកាន់ច្រឡំ។

ការទទួលខុសត្រូវរបស់សវនករ

ការទទួលខុសត្រូវរបស់យើងខ្ញុំ គឺបញ្ចេញមតិយោបល់លើរបាយការណ៍ហិរញ្ញវត្ថុនេះ ដោយផ្អែកលើមូលដ្ឋាននៃការងារសវនកម្ម។ យើងខ្ញុំបានធ្វើការងារសវនកម្ម ដោយអនុលោមទៅតាមស្តង់ដារអន្តរជាតិស្តីពីសវនកម្មនៃកម្ពុជា។ ស្តង់ដារទាំងនោះ តម្រូវឱ្យយើងខ្ញុំអនុវត្តតាមតម្រូវការនៃក្រុមហ៊ុន និងរៀបចំផែនការ និងបំពេញការងារសវនកម្ម ដើម្បីទទួលបាននូវការធានាសមហេតុផល ដើម្បីអះអាងថារបាយការណ៍ហិរញ្ញវត្ថុពុំមានកំហុសឆ្គងជាសារវន្តឡើយ។

ការងារសវនកម្មយើងខ្ញុំ រួមមានការអនុវត្តនីតិវិធីទាំងឡាយដើម្បីទទួលបាននូវភស្តុតាង ដែលទាក់ទងទៅនឹងបរិមាណទឹកប្រាក់ និងការបង្ហាញទាំងឡាយនៅក្នុងរបាយការណ៍ហិរញ្ញវត្ថុ។ រាល់នីតិវិធីដែលយើងខ្ញុំបានជ្រើសរើសខាងលើ គឺពឹងផ្អែកទៅលើការវិនិច្ឆ័យរបស់សវនករ ដោយរាប់បញ្ចូលនូវការវាយតម្លៃលើហានិភ័យលើភាពខុសឆ្គងជាសារវន្តនៃរបាយការណ៍ហិរញ្ញវត្ថុ ដែលបណ្តាលមកពីការកែតម្រូវ ឬការកាន់ច្រឡំ។ ក្នុងការវាយតម្លៃលើហានិភ័យទាំងនោះ យើងខ្ញុំបានពិនិត្យលើប្រព័ន្ធត្រួតពិនិត្យផ្ទៃក្នុងដែលពាក់ព័ន្ធនឹងការរៀបចំ និងការបង្ហាញពិទ្ធិភាពពិតប្រាកដ នៃរបាយការណ៍ហិរញ្ញវត្ថុរបស់ក្រុមហ៊ុនដើម្បីរៀបចំនីតិវិធីសវនកម្មដែលសមស្របទៅតាមកាលៈទេសៈ ប៉ុន្តែការវាយតម្លៃទាំងនេះ មិនមែនសំរាប់គោលបំណងក្នុងការបញ្ចេញមតិយោបល់លើប្រសិទ្ធភាពនៃប្រព័ន្ធត្រួតពិនិត្យផ្ទៃក្នុងរបស់ក្រុមហ៊ុននោះទេ។ ការងារសវនកម្មរបស់យើងខ្ញុំ ក៏រួមបញ្ចូលផងដែរនូវការវាយតម្លៃលើភាពសមស្របនៃគោលនយោបាយ គណនេយ្យដែលបានប្រើប្រាស់ និងភាពសមហេតុផលនៃការប៉ាន់ស្មានគណនេយ្យសំខាន់ៗ ដែលធ្វើឡើងដោយគណៈគ្រប់គ្រង ព្រមទាំងការវាយតម្លៃលើការបង្ហាញនៃរបាយការណ៍ហិរញ្ញវត្ថុទាំងមូល។

យើងខ្ញុំជឿជាក់ថា ភស្តុតាងសវនកម្មដែលយើងខ្ញុំបានទទួលមានលក្ខណៈគ្រប់គ្រាន់ និងសមស្រប ដើម្បីផ្តល់ជាមូលដ្ឋានក្នុងការបញ្ចេញមតិយោបល់របស់យើងខ្ញុំ។

មតិយោបល់របស់សវនករ

តាមមតិយោបល់របស់យើងខ្ញុំ របាយការណ៍ហិរញ្ញវត្ថុបង្ហាញនូវទិដ្ឋភាពពិតប្រាកដ និងត្រឹមត្រូវទៅលើស្ថានភាពហិរញ្ញវត្ថុ របស់ក្រុមហ៊ុននាថ្ងៃទី៣១ ខែធ្នូ ឆ្នាំ២០១៣ ព្រមទាំងលទ្ធផលនៃប្រតិបត្តិការ ហើយនិងលំហូរសាច់ប្រាក់របស់ក្រុមហ៊ុនសម្រាប់ការិយបរិច្ឆេទបញ្ចប់ ដោយអនុលោមទៅតាមស្តង់ដារគណនេយ្យកម្ពុជា ហើយនិងបទបញ្ញត្តិ និងគោលការណ៍ណែនាំដែលចេញដោយធនាគារជាតិនៃកម្ពុជា។

បញ្ហាផ្សេងៗ

របាយការណ៍ហិរញ្ញវត្ថុរបស់ក្រុមហ៊ុននាកាលបរិច្ឆេទ និងសម្រាប់ការិយបរិច្ឆេទបញ្ចប់ថ្ងៃទី៣១ ខែធ្នូ ឆ្នាំ២០១២ ត្រូវបានធ្វើសវនកម្មដោយសវនករផ្សេងទៀត ដែលបានបញ្ចេញមតិយោបល់ត្រឹមត្រូវលើរបាយការណ៍ហិរញ្ញវត្ថុទាំងនោះនាថ្ងៃទី១៧ ខែឧសភា ឆ្នាំ២០១៣។



Maria Cristina M. Calimbas
Partner

Ernst & Young (Cambodia) Ltd.
ក្រុមហ៊ុនគណនេយ្យករជំនាញ និងសវនករប្រតិបត្តិ

រាជធានីភ្នំពេញ ព្រះរាជាណាចក្រកម្ពុជា
ថ្ងៃទី២៥ ខែមេសា ឆ្នាំ២០១៤

ក្រុមហ៊ុន សីលាទិទិលីមីតធីត

តារាងតុល្យការ

នាថ្ងៃទី៣១ ខែធ្នូ ឆ្នាំ២០១៣

		២០១៣		២០១២	
		កំណត់សម្គាល់	ដុល្លារអាមេរិក	សមមូលពាន់រៀល (កំណត់សម្គាល់ ២.៣.១)	ដុល្លារអាមេរិក
(ការកំណត់ឡើងវិញ - កំណត់សម្គាល់ ២៥)					
ទ្រព្យសកម្ម					
សាច់ប្រាក់ក្នុងដៃ		១៥.៨៥៦	៦៣.៣៤៥	១៦.២៤៥	៦៤.៩០០
សមតុល្យនៅធនាគារជាតិនៃកម្ពុជា	៣	៥០.២៧៩	២០០.៨៦៥	៥០.២៤១	២០០.៧១៣
សមតុល្យនៅធនាគារដទៃ	៤	៤៤៥.៦៦៣	១.៧៨០.៤២៤	២៤៦.៧១៤	៩៨៥.៦២៤
ឥណទានផ្តល់ឱ្យអតិថិជន	៥	៤.៧៧៥.៧៧៦	១៩.០៧៩.២២៥	៦.៦៤៤.០៨២	២៦.៥៤៣.១០៦
ទ្រព្យសកម្មផ្សេងៗ	៦	៤៤៣.៣៥៥	១.៧៧១.២០៣	១៨៨.៩១៩	៧៥៤.៧៣១
អចលនទ្រព្យ និងហត្ថកិច្ច	៧	២០.៦៧២	៨២.៥៨៥	២៩.១៨៤	១១៦.៥៩០
ទ្រព្យសកម្មអរូបី	៨	៦.៦៦៦	២៦.៦៣១	១៤.៥៧៤	៥៨.២២៣
ពន្ធពន្យារជាទ្រព្យសកម្ម	១០	៨៩.៣២៨	៣៥៦.៨៦៥	៦០.៩៤៥	២៤៣.៤៧៥
ទ្រព្យសកម្មសរុប		៥.៨៤៧.៥៩៥	២៣.៣៦១.១៤៣	៧.២៥០.៩០៤	២៨.៩៦៧.៣៦២
ទ្រព្យអកម្ម និងមូលធនម្ចាស់ភាគហ៊ុន					
ទ្រព្យអកម្ម					
ប្រាក់បញ្ញើភាគពូកិច្ច	៩	២៧២.៤៦៨	១.០៨៨.៥១០	៣៥៤.១០៤	១.៤១៤.៦៤៧
ពន្ធបច្ចុប្បន្នត្រូវបង់	១០	៣៣.២១៥	១៣២.៦៩៤	១១១.០៤០	៤៤៣.៦០៥
ទ្រព្យអកម្មផ្សេងៗ	១១	២០៤.២២០	៨១៥.៨៥៩	៤២៧.៦៩០	១.៧០៨.៦២២
កម្ចី	១២	២.៦៩៥.៦៧៧	១០.៧៦៥.២៣៥	៣.៧៥៣.៦០៣	១៤.៩៩៥.៦៤២
សំវិធានធនលើមូលនិធិសោធននិវត្តន៍ និងប្រាក់បំណាច់ការងារ	១៣	២៧៨.៣៧៦	១.១១២.១១២	២៤១.១៥៦	៩៦៣.៤១៩
ទ្រព្យអកម្មសរុប		៣.៤៨២.៩៨៦	១៣.៩១៤.៤១០	៤.៨៨៧.៥៩៣	១៩.៥២៥.៩៣៥
មូលធនម្ចាស់ភាគហ៊ុន					
ដើមទុន	១៤	១.០០០.០០០	៣.៩៩៥.០០០	១.០០០.០០០	៣.៩៩៥.០០០
ទុនបម្រុង	១៥	៣២៧.២៥៩	១.៣០៧.៤០០	៣២៦.៨៦០	១.៣០៥.៨០៦
បំណុលបន្ទាប់បន្សំ	១៦	៥១២.២៩៨	២.០៤៦.៦៣១	៥១២.២៩៨	២.០៤៦.៦៣១
ចំណេញរក្សាទុក		៥២៥.០៨២	២.០៩៧.៧០២	៥២៤.១៥៣	២.០៩៣.៩៩០
មូលធនម្ចាស់ភាគហ៊ុនសរុប		២.៣៦៤.៦៣៩	៩.៤៤៦.៧៣៣	២.៣៦៣.៣១១	៩.៤៤១.៤២៧
ទ្រព្យអកម្ម និងមូលធនម្ចាស់ភាគហ៊ុនសរុប		៥.៨៤៧.៥៩៥	២៣.៣៦១.១៤៣	៧.២៥០.៩០៤	២៨.៩៦៧.៣៦២

ក្រុមហ៊ុន សីលានិវេសន៍មីធីត

របាយការណ៍លទ្ធផល

សម្រាប់ការិយបរិច្ឆេទបញ្ចប់ថ្ងៃទី៣១ ខែធ្នូ ឆ្នាំ២០១៣

	កំណត់ សម្គាល់	២០១៣		២០១២	
		ដុល្លារអាមេរិក	សមមូល ពាន់រៀល (កំណត់ សម្គាល់ ២.៣.១)	ដុល្លារអាមេរិក	សមមូល ពាន់រៀល (កំណត់ សម្គាល់ ២.៣.១) (ការកំណត់ឡើងវិញ - កំណត់សម្គាល់ ២៥)
ចំណូលប្រតិបត្តិការ					
ចំណូលពីការប្រាក់	១៧	១.៨៥៣.២៩០	៧.៤០៣.៨៩៤	២.៤៧៤.៤០៩	៩.៨៨៥.២៦៤
ចំណាយលើការប្រាក់	១៨	(៣៧០.០៨៨)	(១.៤៧៨.៥០២)	(៤៩៧.០២៨)	(១.៩៨៥.៦២៧)
ចំណូលការប្រាក់សុទ្ធ		១.៤៨៣.២០២	៥.៩២៥.៣៩២	១.៩៧៧.៣៨១	៧.៨៩៩.៦៣៧
ចំណាយកម្រៃលម្អិត និងកម្រៃជើងសារ		(១៦.៥៨៦)	(៦៦.២៦១)	(១៦.៣៨៦)	(៦៥.៤៦២)
ចំណូល (ខាត) ប្រតិបត្តិការផ្សេងៗ	១៩	(៨៤.៦៨៤)	(៣៣៨.៣១៣)	១៤១.៣៧៦	៥៦៤.៧៩៧
ចំណាយបុគ្គលិក	២០	(១.០១៤.៨៨៤)	(៤.០៥៤.៤៦២)	(១.០៦០.៩៥០)	(៤.២៣៨.៤៩៥)
រំលស់		(២៨.៧៧៦)	(១១៤.៩៦០)	(៣៥.៥១៩)	(១៤១.៨៩៨)
ចំណាយទូទៅ និងរដ្ឋបាល	២១	(៤០៦.៥៧៩)	(១.៦២៤.២៨២)	(៥១២.៣០៨)	(២.០៤៦.៦៧០)
ចំណូលប្រតិបត្តិការសរុប		(៦៨.៣០៧)	(២៧២.៨៨៦)	៤៩៣.៥៩៤	១.៩៧១.៩០៩
ការកត់បញ្ជ្រាសនៃសំវិធានធន សម្រាប់ឥណទានអាក្រក់ និង សង្ស័យ និងឥណទានខាតបង់ ដែលប្រមូលបានមកវិញ	២២	៨០.៦៧៦	៣២២.៣០១	២២.២១៨	៨៨.៧៦១
ចំណេញមុនពេលបង់ពន្ធ		១២.៣៦៩	៤៩.៤១៥	៥១៥.៨១២	២.០៦០.៦៧០
ពន្ធលើប្រាក់ចំណេញ	១០	(១១.០៤១)	(៤៤.១០៩)	(១២៩.៣០៧)	(៥១៦.៥៨១)
ចំណេញសុទ្ធក្នុងការិយបរិច្ឆេទ		១.៣២៨	៥.៣០៦	៣៨៦.៥០៥	១.៥៤៤.០៨៩

ក្រុមហ៊ុន សិលានិយ័តស៊ីម៉ង់ត

របាយការណ៍ប្រែប្រួលមូលធន

សម្រាប់កាលបរិច្ឆេទបញ្ចប់ថ្ងៃទី៣១ ខែធ្នូ ឆ្នាំ២០១៣

	ដើមទុន ដុល្លារអាមេរិក	ទុនបម្រុង ដុល្លារអាមេរិក	បំណុលបន្ទាប់បន្សំ ដុល្លារអាមេរិក	ប្រាក់ចំណេញ រក្សាទុក ដុល្លារអាមេរិក	សរុប ដុល្លារអាមេរិក
សមតុល្យនៅថ្ងៃទី១ ខែមករា ឆ្នាំ២០១៣ ដូចបានរាយការណ៍លើកមុន -					
កំណត់សម្គាល់ ២៥	១.០០០.០០០	១៤៧.០៨០	៤៧០.៧៩៨	៧៤១.២៧១	២.៣៥៩.១៤៩
ការកំណត់ឡើងវិញ - កំណត់សម្គាល់ ២៥	-	១៧៩.៧៨០	៤១.៥០០	(២១៧.១១៤)	៤.១៦២
សមតុល្យនៅថ្ងៃទី១ ខែមករា ឆ្នាំ២០១៣ ដូចកំណត់ឡើងវិញ - កំណត់សម្គាល់ ២៥	១.០០០.០០០	៣២៦.៨៦០	៥១២.២៩៨	៥២៤.១៥៣	២.៣៦៣.៣១១
ទុនបម្រុង	-	៣៩៩	-	(៣៩៩)	-
ប្រាក់ចំណេញក្នុងកាលបរិច្ឆេទ	-	-	-	១.៣២៨	១.៣២៨
សមតុល្យនៅថ្ងៃទី៣១ ខែធ្នូ ឆ្នាំ២០១៣	១.០០០.០០០	៣២៧.២៥៩	៥១២.២៩៨	៥២៥.០៨២	២.៣៦៤.៦៦៧
សម្របពាន់រៀល (កំណត់សម្គាល់ ២.៣.១)	៣.៩៩៥.០០០	១.៣០៧.៤០០	២.០៤៦.៦៣១	២.០៩៧.៧០៣	៩.៤៤៦.៧៣៣
សមតុល្យនៅថ្ងៃទី១ ខែមករា ឆ្នាំ២០១២ ដូចបានរាយការណ៍លើកមុន -					
កំណត់សម្គាល់ ២៥	១.០០០.០០០	៨២.៥២៤	៤៦៥.៦៦៩	៣៩៩.៥៩៥	១.៩៤៧.៧៨៨
ការកំណត់ឡើងវិញ - កំណត់សម្គាល់ ២៥	-	៨១.៧៤៩	៤៦.៦២៩	(៩៩.៣៦០)	២៩.០១៨
សមតុល្យនៅថ្ងៃទី១ ខែមករា ឆ្នាំ២០១២ ដូចកំណត់ឡើងវិញ - កំណត់សម្គាល់ ២៥	១.០០០.០០០	១៦៤.២៧៣	៥១២.២៩៨	៣០០.២៣៥	១.៩៧៦.៨០៦
ទុនបម្រុង	-	១៦២.៥៨៧	-	(១៦២.៥៨៧)	-
ប្រាក់ចំណេញក្នុងកាលបរិច្ឆេទ	-	-	-	៣៨៦.៥០៥	៣៨៦.៥០៥
សមតុល្យនៅថ្ងៃទី៣១ ខែធ្នូ ឆ្នាំ២០១២	១.០០០.០០០	៣២៦.៨៦០	៥១២.២៩៨	៥២៤.១៥៣	២.៣៦៣.៣១១
សម្របពាន់រៀល (កំណត់សម្គាល់ ២.៣.១)	៣.៩៩៥.០០០	១.៣០៥.៨០៦	២.០៤៦.៦៣១	២.០៩៧.៩៩០	៩.៤៤៥.៤២៧

ក្រុមហ៊ុន សីលានិវេសន៍

របាយការណ៍លំហូរសាច់ប្រាក់

សម្រាប់ការិយបរិច្ឆេទបញ្ចប់ថ្ងៃទី៣១ ខែធ្នូ ឆ្នាំ២០១៣

	២០១៣		២០១២	
	កំណត់សម្គាល់	ដុល្លារអាមេរិក សមមូល ពាន់រៀល (កំណត់ សម្គាល់ ២.៣.១)	ដុល្លារអាមេរិក សមមូល ពាន់រៀល (កំណត់ សម្គាល់ ២.៣.១) ការកំណត់ឡើងវិញ - កំណត់សម្គាល់ ២.៥)	ដុល្លារអាមេរិក សមមូល ពាន់រៀល (កំណត់ សម្គាល់ ២.៣.១)
សកម្មភាពប្រតិបត្តិការ				
ចំណេញមុនបង់ពន្ធលើប្រាក់ចំណេញ និយ័តកម្មលើ៖		១២.៣៦៩	៤៩.៤១៥	៥១៥.៨១២
រំលស់	៧,៨	២៨.៧៧៦	១១៤.៩៦០	៣៥.៥១៩
ចំណេញពីការលក់	១៩	(៩.៨២៥)	(៣៩.២៥១)	(៩០)
ចំណេញប្រតិបត្តិការមុនបម្រែបម្រួលទុន បង្វិល		៣១.៣២០	១១៥.១២៤	៥៥១.២៤១
បម្រែបម្រួលក្នុងទ្រព្យសកម្ម និងទ្រព្យអកម្ម ប្រតិបត្តិការ				២.២០២.២០៨
ឥណទានទៅអតិថិជន		១.៨៦៨.៣០៦	៧.៤៦៣.៨៨២	១.៤៥៣.៥៧៣
ទ្រព្យសកម្មផ្សេងៗ		(២៥៤.៤៣៦)	(១.០១៦.៤៧២)	(២៨.៥៨១)
ប្រាក់បញ្ញើកាតព្វកិច្ច		(៨១.៦៣៦)	(៣២៦.១៣៦)	(៥៣.២៦២)
ទ្រព្យអកម្មផ្សេងៗ		(២២៣.៤៧០)	(៨៩២.៧៦៣)	៧០.០៤៨
សំវិធានធនលើមូលនិធិសោធននិវត្តន៍ និង ប្រាក់បំណាច់ការងារ	១៣	៣៧.២២០	១៤៨.៦៩៤	៧២.១២៧
ពន្ធលើប្រាក់ចំណេញបានបង់	១០	១.៣៧៧.៣០៤	៥.៥០២.៣២៩	២.០៦៥.១៤៦
សាច់ប្រាក់សុទ្ធបានពីសកម្មភាពប្រតិបត្តិការ		១.២៦០.០៥៥	៥.០៣៣.៩១៩	១.៩១៧.៥៨៣
សកម្មភាពវិនិយោគ				៧.៦៦០.៥៨៤
ការទិញអចលនទ្រព្យ និងហត្ថបករណ៍		(១០.២៤៤)	(៤០.៩២៥)	(៧.៤៩១)
ការទិញទ្រព្យសកម្មអរូបី		(២.១១២)	(៨.៤៣៧)	(២.១៣៤)
ចំណូលបានពីការលក់អចលនទ្រព្យ និងហត្ថបករណ៍		៩.៨២៥	៣៩.២៥១	៩០
សាច់ប្រាក់សុទ្ធប្រើប្រាស់ក្នុងសកម្មភាព វិនិយោគ		(២.៥៣១)	(១០.១១១)	(៩.៥៣៥)
សកម្មភាពហិរញ្ញប្បទាន				
ចំណូលពីកម្ចី		១.៦៩៩.៦០០	៦.៧៨៩.៩០២	១.៦២១.៥០០
ការទូទាត់សងកម្ចី		(២.៧៥៨.៥២៦)	(១១.០២០.៣១៣)	(៣.៤៦០.៦៦២)
សាច់ប្រាក់សុទ្ធប្រើក្នុងសកម្មភាព ហិរញ្ញប្បទាន		(១.០៥៨.៩២៦)	(៤.២៣០.៤១១)	(១.៨៣៩.១៦២)
កំណើនសុទ្ធនៃសាច់ប្រាក់ និងសាច់ប្រាក់ សមមូល		១៩៨.៥៩៨	៧៩៣.៣៩៧	៦៨.៨៨៦
សាច់ប្រាក់ និងសាច់ប្រាក់សមមូលនាដើម ការិយបរិច្ឆេទ		២៦៣.២០០	១.០៥១.៤៨៧	១៩៤.៣៥៤
លម្អៀងអត្រាប្តូរប្រាក់		-	-	(៨.៥៥២)
សាច់ប្រាក់ និងសាច់ប្រាក់សមមូលនាចុង ការិយបរិច្ឆេទ	៤	៤៦១.៧៩៨	១.៨៤៤.៨៨៤	២៦៣.២០០

ទំនាក់ទំនងយើងខ្ញុំ

សាខាខណ្ឌសែនសុខ

ផ្ទះលេខ៤៥F ផ្លូវលេខ៣៧១ ភូមិត្រពាំងឈូក សង្កាត់ទឹកថ្លា ខណ្ឌសែនសុខ រាជធានីភ្នំពេញ
ទូរស័ព្ទ: ០២៣ ៦៣ ៩៥ ៧៩៧ / អ៊ីម៉ែល: pnp@seilanithih.com.kh

សាខាខណ្ឌពោធិ៍សែនជ័យ

ផ្ទះលេខB១ ភូមិព្រៃព្រីងខាងជើង សង្កាត់ចោម ចៅ ខណ្ឌពោធិ៍សែនជ័យ រាជធានីភ្នំពេញ
ទូរស័ព្ទ: ០២៣ ៦៩ ១២ ០៩៥ / អ៊ីម៉ែល: dkr@seilanithih.com.kh

សាខាស្រុកមុខកំពូល

ផ្លូវជាតិលេខ៦A ភូមិក្រោម ឃុំព្រែកអញ្ជាញ ស្រុកមុខកំពូល ខេត្តកណ្តាល
ទូរស័ព្ទ: ០២៤ ៦៥ ៤៣ ៣៦៦ / អ៊ីម៉ែល: mkp@seilanithih.com.kh

សាខាខេត្តពោធិ៍សាត់

ផ្ទះលេខ៤១២ ផ្លូវជាតិលេខ៥ ភូមិស្ថានីយ៍ សង្កាត់ស្វាយអាត់ ក្រុងពោធិ៍សាត់ ខេត្តពោធិ៍សាត់
ទូរស័ព្ទ: ០៥២ ៦៣ ៤៣ ៥៥៥ / អ៊ីម៉ែល: pur@seilanithih.com.kh

សាខាស្រុកបាកាន

ផ្លូវជាតិលេខ៥ ក្រុមទី១ ភូមិខ្នាចរមាស ឃុំបឹងខ្នារ ស្រុកបាកាន ខេត្តពោធិ៍សាត់
ទូរស័ព្ទ: ០៥២ ៦៥ ៥០ ៨៨៨ / អ៊ីម៉ែល: bkn@seilanithih.com.kh

សាខាស្រុកភ្នំក្រវាញ

ក្រុមទី២ ភូមិស្បូវរីក ឃុំលាច ស្រុកភ្នំក្រវាញ ខេត្តពោធិ៍សាត់
ទូរស័ព្ទ: ០៥២ ៦៤ ១៤ ៦៦៦ / អ៊ីម៉ែល: kvn@seilanithih.com.kh

សាខាខេត្តបាត់ដំបង

ផ្ទះលេខ០៨៦ ផ្លូវជាតិលេខ៥ ក្រុមទី៣ ភូមិអូរខ្លាយ ឃុំព្រែកព្រះស្តេច ក្រុងបាត់ដំបង ខេត្ត បាត់ដំបង
ទូរស័ព្ទ: ០៥៣ ៦៤ ៦១ ៧៧៧ / អ៊ីម៉ែល: btb@seilanithih.com.kh

សាខាស្រុកសំឡូត

ផ្ទះលេខ៨១ ក្រុមទី៥ ភូមិអូរទន្លឹម ឃុំតាសាញ ស្រុកសំឡូត ខេត្តបាត់ដំបង
ទូរស័ព្ទ: ០៥៣ ៦៥ ១៣ ៨៨៨ / អ៊ីម៉ែល: slt@seilanithih.com.kh

សាខាស្រុកមោងឫស្សី

ផ្លូវជាតិលេខ៥ ភូមិកន្សែបន្ទាយ ឃុំមោង ស្រុកមោងឫស្សី ខេត្តបាត់ដំបង
ទូរស័ព្ទ: ០៥៣ ៦៧ ៥៧ ០០០ / អ៊ីម៉ែល: mrs@seilanithih.com.kh

សាខាស្រុកថ្មគោល

ផ្ទះលេខ២៥៣ ក្រុមទី១៩ ភូមិប៉ោយយង់ ឃុំតាពូង ស្រុកថ្មគោល ខេត្តបាត់ដំបង
ទូរស័ព្ទ: ០៥៣ ៦៤ ៤៤ ៥៤៥ / អ៊ីម៉ែល: tkl@seilanithih.com.kh

សាខាស្រុកបវេល

ក្រុមទី១ ភូមិបវេលមួយ ឃុំបវេល ស្រុកបវេល ខេត្តបាត់ដំបង
ទូរស័ព្ទ: ០៥៣ ៦៣ ០៦ ៨២៤ / អ៊ីម៉ែល: bvl@seilanithih.com.kh

សាខាខេត្តបន្ទាយមានជ័យ

ផ្ទះលេខ៥-៦ ភូមិបី សង្កាត់ព្រះពន្លា ក្រុងសិរីសោភ័ណ ខេត្តបន្ទាយមានជ័យ
ទូរស័ព្ទ: ០៥៤ ៦៣ ២២ ២២១ / អ៊ីម៉ែល: bmc@seilanithih.com.kh

សាខាស្រុកអូរជ្រៅ

ភូមិយាងថ្មី ឃុំកូប ស្រុកអូរជ្រៅ ខេត្តបន្ទាយមានជ័យ
ទូរស័ព្ទ: ០៥៤ ៦៣ ៣៣ ៣២០ / អ៊ីម៉ែល: och@seilanithih.com.kh

សាខាស្រុកព្រះនេត្រព្រះ

ក្រុមទី៣៣ ភូមិចក្រី ឃុំជប់រាវី ស្រុកព្រះនេត្រព្រះ ខេត្តបន្ទាយមានជ័យ
ទូរស័ព្ទ: ០៥៤ ៦៤ ៩៩ ៩៩១ / អ៊ីម៉ែល: prn@seilanithih.com.kh

សាខាស្រុកមង្គលបូរី

ផ្ទះលេខ៣៩ ផ្លូវជាតិលេខ៥ ភូមិអូរស្នួត ឃុំបន្ទាយ នាង ស្រុកមង្គលបូរី ខេត្តបន្ទាយមានជ័យ
ទូរស័ព្ទ: ០៥៤ ៦៥ ១០ ១០១ / អ៊ីម៉ែល: mkb@seilanithih.com.kh

សាខាស្រុកថ្មពួក

ភូមិកសិណ ឃុំថ្មពួក ស្រុកថ្មពួក ខេត្តបន្ទាយមានជ័យ
ទូរស័ព្ទ: ០៥៤ ៦៥ ០៣ ២២២ / អ៊ីម៉ែល: tpk@seilanithih.com.kh

សាខាខេត្តសៀមរាប

ភូមិជន្លង់ សង្កាត់សាលាកំរើក ក្រុងសៀមរាប ខេត្តសៀមរាប
ទូរស័ព្ទ: ០៦៣ ៦៣ ៩៩ ៩៦៩ / អ៊ីម៉ែល: srp@seilanithih.com.kh

សាខាស្រុកពួក

ផ្ទះលេខ០១៨៦ ក្រុមទី១១ ភូមិគោកថ្មី ឃុំពួក ស្រុកពួក ខេត្តសៀមរាប
ទូរស័ព្ទ: ០៦៣ ៦៤ ០១ ០០០ / អ៊ីម៉ែល: pok@seilanithih.com.kh

សាខាស្រុកក្រឡាញ់

ផ្ទះ១០ ក្រុមទី១ផ្លូវលេខ៦៨ ភូមិកំពង់ថ្នល់ ឃុំកំពង់ថ្នល់ ស្រុកក្រឡាញ់ ខេត្តសៀមរាប
ទូរស័ព្ទ: ០៦៣ ៦៣ ៦០ ០៩៩ / អ៊ីម៉ែល: kln@seilanithih.com.kh

សាខាស្រុកសំពៅលូន

ភូមិត្រពាំងព្រលិត ឃុំសន្តិភាព ស្រុកសំពៅលូន ខេត្តបាត់ដំបង
ទូរស័ព្ទ: ០៥៣ ៦៤ ៩៩ ៤៤៤ / អ៊ីម៉ែល: spl@seilanithih.com.kh

សាខាស្រុកម៉ាឡៃ

ផ្ទះលេខ៥៧ ក្រុមទី៤ ភូមិកណ្តាល ឃុំម៉ាឡៃ ស្រុកម៉ាឡៃ ខេត្តបន្ទាយមានជ័យ
ទូរស័ព្ទ: ០៥៤ ៦៥ ៣៥ ៤៥៥ / អ៊ីម៉ែល: mal@seilanithih.com.kh

សាខាស្រុកភ្នំព្រឹក

ផ្ទះលេខ១៤៨ ក្រុមទី១៨ ភូមិភ្នំតូច ឃុំពេជ្រចិន្តា ស្រុកភ្នំព្រឹក ខេត្តបាត់ដំបង
ទូរស័ព្ទ: ០៥៣ ៦៣ ៩០ ០៨៨ / អ៊ីម៉ែល: ppr@seilanithih.com.kh

សាខាស្រុកកំរៀង

ភូមិដូង ឃុំបឹងរាំង ស្រុកកំរៀង ខេត្តបាត់ដំបង
ទូរស័ព្ទ: ០៥៣ ៦៣ ០៥ ៩០៣ / អ៊ីម៉ែល: krg@seilanithih.com.kh

សាខាខេត្តកំពង់ចាម

ផ្ទះលេខ១៤៤ ផ្លូវទួលស្សី ភូមិពីរ សង្កាត់វាលវែង ក្រុងកំពង់ចាម ខេត្តកំពង់ចាម
ទូរស័ព្ទ: ០៤២ ៦៩ ០០ ១៦៨ / អ៊ីម៉ែល: kpc@seilanithih.com.kh

សាខាស្រុកចំការលើ

ក្រុមទី០១ ភូមិថ្នល់បែកកើត ឃុំស្វាយទាប ស្រុកចំការលើ ខេត្តកំពង់ចាម
ទូរស័ព្ទ: ០៤២ ៦៣ ៣៣ ១២៤ / អ៊ីម៉ែល: ckl@seilanithih.com.kh

សីលានិធិ ស្ថាប័នសម្រាប់



ការិយាល័យ

#១ SF& ២ SF ផ្លូវលេខ ៥១៦ សង្កាត់ បឹងកក់ ១ ខណ្ឌ ទួលគោក ភ្នំពេញ ។

លេខទូរស័ព្ទ : (៨៥៥) ២៣ ៩៩០ ២២៥ / 10 ៨៨៨៨ ៧៦

អ៊ីម៉ែល : info@seilanithih.com.kh, គេហទំព័រ: www.seilanithih.com.kh