



គ្រឹះស្ថានមីក្រូហិរញ្ញវត្ថុ សីលានិធិ
Seilanithih, A Licensed Microfinance Institution



សីលានិធិ លីមីតធីត

របាយការណ៍ប្រចាំឆ្នាំ ២០០៨

ការិយាល័យកណ្តាល
ផ្ទះលេខៈ៤៦ ផ្លូវលេខៈ១៤១ សង្កាត់វាលវែង ខណ្ឌ៧មករា រាជធានីភ្នំពេញ
ទូរស័ព្ទ/ទូរសារៈ ០២៣ ៩៩០ ២២៥ / ០២៣ ៣៦៧ ០៨៩
អ៊ីម៉ែល : info@seilanithih.com.kh
គេហទំព័រ : www.seilanithih.com.kh

មាតិកា

- ទស្សនៈ & បេសកកម្ម..... ០២
- សាររបស់ប្រធានក្រុមប្រឹក្សាភិបាល..... ០៣
- សាររបស់អគ្គនាយក..... ០៤
- ប្រវត្តិរបស់សីលានិធិ..... ០៥
- សេដ្ឋកិច្ចកម្ពុជា..... ០៦
- បរិយាកាសមីក្រូហិរញ្ញវត្ថុ..... ០៧
- បណ្តាញប្រតិបត្តិការរបស់សីលានិធិ..... ០៨
- ភាគទុនិក..... ០៩
- ក្រុមប្រឹក្សាភិបាល..... ១០
- គណៈកម្មាធិការប្រតិបត្តិ..... ១២
- គណៈកម្មាធិការសវនកម្ម និង ហានិភ័យ..... ១៣
- ក្រុមប្រឹក្សាប្រតិបត្តិ..... ១៤
- ផលិតផល និង សេវាកម្មហិរញ្ញវត្ថុ..... ១៦
- នាយកដ្ឋានប្រតិបត្តិការ..... ១៧
- នាយកដ្ឋានហិរញ្ញវត្ថុ..... ២០
- នាយកដ្ឋានធនធានមនុស្ស..... ២២
- នាយកដ្ឋានសវនកម្មផ្ទៃក្នុង..... ២៤
- នាយកដ្ឋានព័ត៌មានវិទ្យា..... ២៥
- នាយកដ្ឋានទីផ្សារ..... ២៦
- រចនាសម្ព័ន្ធគ្រប់គ្រង ២៧
- ប្រវត្តិជោគជ័យរបស់អតិថិជន..... ២៨
- របាយការណ៍របស់សវនករឯករាជ្យ..... ២៩
 - . របាយការណ៍របស់ក្រុមប្រឹក្សាភិបាល..... ២៩
 - . របាយការណ៍របស់សវនករឯករាជ្យជូនចំពោះម្ចាស់ភាគហ៊ុន..... ៣១
 - . តារាងតុល្យការ..... ៣២
 - . របាយការណ៍លទ្ធផល..... ៣៣
 - . របាយការណ៍បំបែបរូបមូលនិធិម្ចាស់ហ៊ុន..... ៣៤
 - . របាយការណ៍ចលនាសាច់ប្រាក់..... ៣៥
- អាស័យដ្ឋានការិយាល័យសីលានិធិ..... ៣៦



ទស្សនៈ

ចូលរួមចំណែក បង្កើនកិរិយាភាពរស់នៅរបស់ប្រជាពលរដ្ឋ អោយកាន់តែ ប្រសើរឡើង និង មានចេរភាព ហិរញ្ញវត្ថុរបស់គ្រឹះស្ថានមីក្រូហិរញ្ញវត្ថុសីលានិធិ តាមរយៈការផ្តល់ សេវាកម្មហិរញ្ញវត្ថុ ដែលមានអត្រាការប្រាក់ សមស្រប ។

បេសកកម្ម

ពង្រឹង និង ពង្រីកការផ្តល់សេវាកម្មហិរញ្ញវត្ថុដ៏ល្អប្រសើរបំផុតដល់ ប្រជាពលរដ្ឋ ដើម្បីយកទៅពង្រីក មុខរបរដែលមានស្រាប់ ឬ បង្កើតមុខរបរថ្មីស្របច្បាប់ តាមរយៈ ការផ្តល់សេវាកម្មឥណទាន និង សន្សំប្រាក់ ។



សារមេស្តប្រធានក្រុមប្រឹក្សាភិបាល

យើង សូមកោតសរសើរចំពោះ សាមគ្គីភាពយ៉ាងមុតមាំរបស់គណៈគ្រប់គ្រង និងបុគ្គលិក ទាំងអស់របស់ ក្រុមហ៊ុន ជាហេតុធ្វើអោយអនុសាសន៍ប្រកបដោយគតិបណ្ឌិត របស់ក្រុមប្រឹក្សាភិបាល ទៅលើការកែលំអរនូវ ចំណុចខ្សោយរបស់ក្រុមហ៊ុន និងការផ្តល់ដំបូន្មានរបស់ ធនាគារជាតិនៃកម្ពុជាសុទ្ធតែត្រូវបានយកចិត្តទុកដាក់អនុវត្តយ៉ាងខ្ជាប់ខ្ជួន ។ ប្រការនេះបានធ្វើអោយគ្រឹះស្ថានមីក្រូហិរញ្ញវត្ថុ សីលានិធិសម្រេចបាននូវលទ្ធផលជាវិជ្ជមានជាច្រើន នៅក្នុងឆ្នាំ ២០០៨នេះ ។

ដើម្បីផ្តល់នូវអភិបាលកិច្ចប្រកបដោយប្រសិទ្ធភាពដល់ស្ថាប័ននេះ ក្រុមប្រឹក្សាភិបាលបន្តពង្រឹង សមត្ថភាព របស់ខ្លួន ដោយការបំពេញបន្ថែមនូវសមាជិកក្រុមប្រឹក្សាភិបាលថ្មីមួយរូប ដែលមានបទពិសោធន៍ខាងផ្នែកហិរញ្ញវត្ថុ និងសវនកម្ម ។ ទន្ទឹមនឹងនេះដែរយើងបានចរចាជាមួយ CMI/ASA ដែលជាស្ថាប័នធំបំផុតមួយនៅក្នុងចំណោមស្ថាប័នមីក្រូហិរញ្ញវត្ថុនៅក្នុងពិភពលោកអោយចូលរួមទុនជាមួយគ្រឹះស្ថានមីក្រូហិរញ្ញវត្ថុ សីលានិធិ ក៏ត្រូវបាន ផ្តួចផ្តើមឡើង និងទទួលបានជោគជ័យផងដែរនៅក្នុងឆ្នាំនេះ ។ ពិសេសជាងនេះទៅទៀតក្រុមប្រឹក្សាភិបាល ក៏បានបង្កើតឡើងនូវគណៈកម្មាធិការប្រតិបត្តិរបស់ក្រុមប្រឹក្សាភិបាល មួយបន្ថែមទៀតសម្រាប់ត្រួតពិនិត្យមើលពីប្រសិទ្ធភាព នៃការសម្របសម្រួលការងារ និងដំបូន្មានដល់កិច្ចប្រតិបត្តិការរបស់គ្រឹះស្ថានមីក្រូហិរញ្ញវត្ថុ សីលានិធិ ។

ទស្សនវិស័យ និងបេសកកម្មរបស់គ្រឹះស្ថានមីក្រូហិរញ្ញវត្ថុ សីលានិធិគឺដើម្បីលើកកម្ពស់កម្រិតជីវភាពរស់នៅរបស់ប្រជាពលរដ្ឋក្រីក្រ ដែលរស់នៅតាមតំបន់ជនបទក្នុងប្រទេសកម្ពុជា ។ ហើយវាដូចទៅនឹងគោលបំណងរបស់យើងដែរយើងសប្បាយរីករាយនៅពេលដែលបានឃើញអតិថិជនរបស់យើងអាចបញ្ជូនកូនចៅរបស់ពួកគាត់ទៅសាលារៀន កែលំអរផ្ទះសំបែង ការបំពេញបានទៅតាមតម្រូវការជាមូលដ្ឋានរបស់ក្រុមគ្រួសាររបស់ពួកគាត់ និងការពង្រីកមុខរបរ និងការចាប់ផ្តើមប្រកបមុខរបរថ្មីដើម្បីបង្កើនប្រាក់ចំណូលរបស់ពួកគាត់ ។ ភាគច្រើននៃអតិថិជនដែលទទួលបានសេវាកម្មប្រាក់កម្ចីពីគ្រឹះស្ថានមីក្រូហិរញ្ញវត្ថុ សីលានិធិហើយមានជីវភាពកាន់តែប្រសើរជាងមុននេះគឺរស់នៅតាមតំបន់ជនបទ ។ នៅចុងឆ្នាំ២០០៨ នេះអតិថិជនរបស់គ្រឹះស្ថានមីក្រូហិរញ្ញវត្ថុ សីលានិធិមានការកើនឡើងដល់ ៦.៧០០នាក់ដែលមានស្ទើរនឹង ៥៩%បើធៀបទៅនឹងឆ្នាំមុនហើយដែលនៅក្នុងចំណោមនេះ យើងបានព្យាយាមផ្តល់សេវាកម្មជូនដល់អតិថិជន ដែលមានជីវភាពក្រីក្រ នៅក្នុងបណ្តាឆ្នាំកន្លងមកនេះ ។

លើសពីនេះ គ្រឹះស្ថានមីក្រូហិរញ្ញវត្ថុ សីលានិធិ ក៏បានរំកិលសេវាកម្មរបស់យើង ខិតទៅជិតអតិថិជនផងដែរ ដែលមានន័យថា យើងកំពុងតែផ្តោតការយកចិត្តទុកដាក់ នៅក្នុងការបើកការិយាល័យបម្រើសេវាកម្ម នៅក្នុងកម្រិតស្រុក/ខណ្ឌ/ក្រុង ជាជាងនៅកម្រិតខេត្ត/រាជធានី ។

ជាចុងក្រោយ ឆ្នាំ២០០៨នេះបានបង្ហាញពីភាពជោគជ័យបន្ថែមទៀត របស់គ្រឹះស្ថានមីក្រូហិរញ្ញវត្ថុ សីលានិធិ ។ លទ្ធផលផ្នែកហិរញ្ញវត្ថុ ដែលមានភាពរឹងមាំ និងបិតថេរ ធ្វើអោយយើងមានភាពពេញចិត្ត ។ ការបន្ត បង្កើនចំនួនបុគ្គលិកបូករួមជាមួយនឹងការពង្រឹងសមត្ថភាពរបស់បុគ្គលិកទៅលើមុខជំនាញដែលសមស្រប គឺជាកត្តាជំរុញមួយដែល គ្រឹះស្ថានមីក្រូហិរញ្ញវត្ថុ សីលានិធិបានចូលរួមចំណែកនៅក្នុងការពង្រឹងវិស័យមីក្រូហិរញ្ញវត្ថុ នៅក្នុងព្រះរាជាណាចក្រ កម្ពុជា ។ យើងសូមមិនធ្វើអតិប្បាយពីភាព រីកចម្រើនផ្សេងៗទៀតដែល គ្រឹះស្ថានមីក្រូហិរញ្ញវត្ថុ សីលានិធិ បានទទួលឡើយ ។ យើងសូមផ្ញែងអំណរគុណ ចំពោះភាគទុនិកសមាជិកក្រុមប្រឹក្សាភិបាល គណៈគ្រប់គ្រង និង បុគ្គលិកទាំងអស់របស់ គ្រឹះស្ថានមីក្រូហិរញ្ញវត្ថុ សីលានិធិចំពោះការខិតខំប្រឹងប្រែងរបស់ពួកគេ ។

យើងក៏សូមសម្តែងនូវការសរសើរដោយស្មោះចំពោះម្ចាស់ជំនួយក៏ដូចជាធនាគារជាតិនៃកម្ពុជាចំពោះការជួយជ្រោមជ្រែងដល់ គ្រឹះស្ថានមីក្រូហិរញ្ញវត្ថុ សីលានិធិ ក្នុងរយៈកាលកន្លងមក ។ នៅក្នុងឆ្នាំ២០០៩ ខាងមុខនេះយើងប្តេជ្ញាចិត្តថានឹងបន្តធ្វើអោយគ្រឹះស្ថានមីក្រូហិរញ្ញវត្ថុ សីលានិធិមានការរីកចម្រើនបន្ថែមទៀតអោយលើសពីអ្វីដែលយើងធ្លាប់បានទទួលព្រមទាំងពង្រីកបរិមាណនៃការផ្តល់សេវាកម្មរបស់យើងអោយដល់ដៃប្រជាពលរដ្ឋកម្ពុជាអោយបានកាន់តែច្រើនបន្ថែមទៀត ។

លោក ស៊ុន ឫសេត
ប្រធានក្រុមប្រឹក្សាភិបាល

សាររបស់អគ្គនាយក



ជាលទ្ធផលនៃការខិតខំប្រឹងប្រែងនៅក្នុងការពង្រីកតំបន់ប្រតិបត្តិការ ការបង្កើនចំនួនអតិថិជន ការបង្កើនដៃគូ ហិរញ្ញវត្ថុ និងភាគទុនិក របស់ខ្លួន គ្រឹះស្ថានមីក្រូហិរញ្ញវត្ថុ សិលានិធិ មានការរីកចម្រើន និងសម្រេចបាន ជោគជ័យ ថ្មីៗជាច្រើននៅក្នុងឆ្នាំ ២០០៨នេះ ។

បន្ទាប់ពីបាន ពង្រឹងលើកិច្ចប្រតិបត្តិការ នៅក្នុងតំបន់ប្រតិបត្តិការ ដែលមាន គ្រប់របស់ខ្លួននៅក្នុងឆ្នាំកន្លងទៅគ្រឹះស្ថានមីក្រូហិរញ្ញវត្ថុ សិលានិធិបានពង្រីក សេវាកម្មរបស់ខ្លួនទៅដល់ខេត្តកំពង់ចាមបន្ថែមទៀត ។ ការិយាល័យសាខាថ្មី មួយត្រូវបានបង្កើតឡើងដើម្បីផ្តល់ការជួយជ្រោមជ្រែងខាងផ្នែកហិរញ្ញវត្ថុ ដល់ គ្រួសារក្រីក្រនៅក្នុងខេត្តដែលមានប្រជាជន ច្រើនជាងគេបំផុតនៃព្រះរាជាណាចក្រកម្ពុជា ។ គ្រឹះស្ថានមីក្រូហិរញ្ញវត្ថុ សិលានិធិមានការរីកចម្រើនទាំងចំនួន អតិថិជន និងសម្ពាធតំណទាន ។ នៅចុងឆ្នាំ២០០៨ គ្រឹះស្ថានមីក្រូហិរញ្ញវត្ថុ សិលានិធិមានអតិថិជនសកម្ម សរុបចំនួន ៦.៧០០នាក់ សម្ពាធតំណទាន សរុបចំនួន ៥.៤៧៩.១៦៥ ដុល្លារអាមេរិក និងសមតុល្យប្រាក់សន្សំចំនួន ៣៦៥.២៥៦ដុល្លារអាមេរិក ។ ដោយការទទួលបាននូវ ឥទ្ធិពលនៃការធ្លាក់ចុះនៃ សេដ្ឋកិច្ចចាប់ពី ត្រីមាសទី៤ នៃឆ្នាំ២០០៨ អត្រាហានិភ័យឥណទាន លើសពី ៣០ ថ្ងៃមានការកើនឡើងរហូតដល់ ០.៦៥% ធៀបទៅនឹង ឆ្នាំ២០០៧ ដែលមានត្រឹមតែ ០.៣៨% ប៉ុណ្ណោះ ។ លទ្ធផល ផ្នែកហិរញ្ញវត្ថុ របស់ គ្រឹះស្ថានមីក្រូហិរញ្ញវត្ថុ សិលានិធិ ក៏មានភាពប្រសើរឡើងគួរអោយ កត់ សម្គាល់ ។ ចំនួនទ្រព្យសកម្មមានការកើនឡើងទ្វេដង នៅក្នុងខណៈពេលដែល លទ្ធផលផ្នែកប្រតិបត្តិការ និង ហិរញ្ញវត្ថុរក្សាបាននូវលំនឹងដដែល ។

នៅឆ្នាំនេះ គ្រឹះស្ថានមីក្រូហិរញ្ញវត្ថុ សិលានិធិ បានផ្លាស់ប្តូរ ប្រព័ន្ធគ្រប់គ្រង ព័ត៌មានវិទ្យា ដោយការប្រើប្រាស់ប្រព័ន្ធព័ត៌មានវិទ្យាថ្មីមានលក្ខណៈជា អន្តរជាតិ ដែលមានឈ្មោះថា KREDITS ។ ការផ្លាស់ប្តូរនេះគឺដើម្បីបង្កើន ការជឿទុកចិត្ត និង ប្រសិទ្ធភាពនៃរបាយការណ៍ ចំពោះគណៈគ្រប់គ្រង និង ក្រុមប្រឹក្សាភិបាល ។ ប្រការនេះក៏នឹង ផ្តល់នូវ ទំនុកចិត្តបន្ថែមទៀត ដល់ ម្ចាស់បំណុល និងដៃគូរបស់ខ្លួន ដូចជា ASA នៃប្រទេសបង់ក្លាដេស និង Developing World Markets នៃសហរដ្ឋអាមេរិកជាដើម ដែលបានចាប់ ផ្តើមគាំទ្រដល់ប្រតិបត្តិការរបស់ គ្រឹះស្ថានមីក្រូហិរញ្ញវត្ថុ សិលានិធិ នៅក្នុង ឆ្នាំ២០០៨នេះ ។

ទន្ទឹមនឹងនេះផងដែរ ធនាគារ អភិវឌ្ឍន៍ជនបទ បានផ្តល់ប័ណ្ណសរសើរជូន គ្រឹះស្ថានមីក្រូហិរញ្ញវត្ថុ សិលានិធិ ថា ជាប្រតិបត្តិករមីក្រូហិរញ្ញវត្ថុដែល ឈានមុខគេនៅក្នុងស្រុកម៉ាឡេនៃខេត្តបន្ទាយមានជ័យ ។ ការផ្តល់ប័ណ្ណ សរសើរនេះគឺជាការទទួលស្គាល់នូវស្នាដៃរបស់យើងក្នុងការផ្តល់សេវាកម្ម ហិរញ្ញវត្ថុគ្រប់គ្រាន់ និង សមស្របដល់អតិថិជនរបស់យើងនៅក្នុងស្រុក ម៉ាឡេនេះ ។

ជាថ្មីម្តងទៀតក្នុងនាម គ្រឹះស្ថានមីក្រូហិរញ្ញវត្ថុ សិលានិធិខ្ញុំសូមផ្ញើកតព្វតា យ៉ាងជ្រាលជ្រៅ ចំពោះភាគីដែលពាក់ព័ន្ធទាំងអស់ដែលបាន ជំរុញអោយ គ្រឹះស្ថានមីក្រូហិរញ្ញវត្ថុ សិលានិធិមានការរីកចម្រើនរួមមាន បុគ្គលិក គណៈ គ្រប់គ្រង ក្រុមប្រឹក្សាភិបាល ភាគទុនិក ដៃគូហិរញ្ញវត្ថុ និងអាជ្ញាធរ អាណាព្យាបាល ដូចជាធនាគារជាតិជាដើម ។ ជាចុងក្រោយខ្ញុំសូមផ្ញើ អំណរគុណយ៉ាងជ្រាលជ្រៅចំពោះអតិថិជនទាំងអស់របស់យើង ដែលបានជឿ ទុកចិត្ត និងប្រើប្រាស់នូវសេវាកម្មរបស់គ្រឹះស្ថានមីក្រូហិរញ្ញវត្ថុ សិលានិធិ និងកិច្ច សហប្រតិបត្តិការរបស់ពួកគាត់ជាមួយនឹងគ្រឹះស្ថានមីក្រូហិរញ្ញវត្ថុ សិលានិធិ ។

លោក គុជ សេដ្ឋា
អគ្គនាយក



ប្រវត្តិរបស់សីលានិធិ

- ឆ្នាំ១៩៩៣ អង្គការវិបេរ អន្តរជាតិ CARE International បានទទួលជំនួយពី រដ្ឋាភិបាល អូស្ត្រាលី ដើម្បីអនុវត្ត សាកល្បង គម្រោង សីលា Social Economic Improvement for Local Agency (SEILA) នៅក្នុងរាជធានីភ្នំពេញ ។ គម្រោងនេះមានគោលបំណង ផ្តល់ ឥណទានដល់ក្រុមដែលងាយរងគ្រោះនៅក្នុង រាជធានីភ្នំពេញ ។ ទន្ទឹមនឹងនោះដែរអង្គការនេះ ក៏បានអនុវត្តគម្រោងធនាគារភូមិ នៅក្នុងខេត្តពោធិ៍សាត់ និង ខេត្តបន្ទាយមានជ័យ ផងដែរ ដែលទទួលបានជំនួយពី UNDP និង CAREERE ។
- ឆ្នាំ១៩៩៦ អង្គការសីលានិធិ ត្រូវបានបង្កើតឡើង ដែលបានពីការបញ្ចូលនូវ គម្រោងទាំងបីរបស់អង្គការ វិបេរ ដែលនៅពេលនោះ អង្គការ វិបេរដើរតួនាទីជាទីប្រឹក្សាផ្តល់យោបល់ដល់ អង្គការសីលានិធិ ។ គម្រោងទាំងបីរបស់អង្គការវិបេរនៅពេលនោះក្លាយជាសាខា ទាំងបីរបស់អង្គការសីលានិធិ ។
- ឆ្នាំ១៩៩៨ អង្គការសីលានិធិ បានចាប់ផ្តើមផ្តល់ទុនជា ឥណទានបុគ្គល សាកល្បង ដែលមានទំហំឥណទានរហូតដល់ ប្រាំរយដុល្លារអាមេរិក ដល់ប្រជាពលរដ្ឋចំនួន១០០ នាក់ នៅក្នុងរាជធានីភ្នំពេញ ។
- ឆ្នាំ២០០១ អង្គការសីលានិធិ បានចុះបញ្ជីជាមួយ ធនាគារជាតិនៃកម្ពុជា ក្លាយជាប្រតិបត្តិករមីក្រូហិរញ្ញវត្ថុ ជនបទ ។ នៅក្នុងឆ្នាំនោះដែរ សាខាថ្មីមួយទៀតត្រូវបានបង្កើតឡើង គឺ សាខាស្រុកម៉ាឡៃ នៃខេត្តបន្ទាយមានជ័យ ។
- ឆ្នាំ២០០២ សាខាខេត្តបាត់ដំបងត្រូវបានបង្កើតឡើង ។
- ឆ្នាំ២០០៣ អង្គការសីលានិធិ ត្រូវបានកម្លាយខ្លួនទៅជា ក្រុមហ៊ុនឯកជនទទួលខុសត្រូវមានកម្រិត និងទទួលបានអាជ្ញាប័ណ្ណពីធនាគារជាតិ នៃកម្ពុជា ជាគ្រឹះស្ថានមីក្រូហិរញ្ញវត្ថុ សីលានិធិ ។
- ឆ្នាំ២០០៧ ទទួលបានអាជ្ញាប័ណ្ណអចិន្ត្រៃយ៍ ពីធនាគារជាតិនៃកម្ពុជា ជាគ្រឹះស្ថានមីក្រូហិរញ្ញវត្ថុ សីលានិធិ ។ នៅក្នុងឆ្នាំនោះដែរ សាខាថ្មីមួយ ត្រូវបានបង្កើតឡើងបន្ថែមទៀត គឺសាខាខេត្តសៀមរាប ។
- ឆ្នាំ២០០៨ សាខាថ្មីមួយទៀតត្រូវបានបង្កើតឡើង គឺសាខាខេត្តកំពង់ចាម ។



សេដ្ឋកិច្ចកម្ពុជា

ប្រទេសកម្ពុជាជាប្រទេសក្រីក្រមួយក្នុងចំណោមប្រទេសក្រីក្រនៅក្នុងទ្វីបអាស៊ី ខាងកើតដែលមានប្រជាពលរដ្ឋ ជាង១៤លាននាក់ ។ សេដ្ឋកិច្ចជនបទគ្រប ដណ្តប់មួយភាគធំនៃសេដ្ឋកិច្ចកម្ពុជាដែលមានប្រជាពលរដ្ឋ ៨០% រស់ នៅ ក្នុងតំបន់ជនបទដែល ៨៥% នៃក្រុមគ្រួសារសរុបប្រកបរបរកសិកម្ម ។ ក្នុង ចំនោមប្រជាពលរដ្ឋរស់នៅក្នុង ជនបទប្រហែលជា ៧៥% គឺជាកសិកររស់ នៅពឹងផ្អែកជាពិសេស លើរបរកសិកម្មសំរាប់ចិញ្ចឹមជីវិត និងប្រហែលជា ៨០% គឺជាអ្នកក្រីក្រ ។ សេដ្ឋកិច្ចជនបទត្រូវ គ្របដណ្តប់ដោយវិស័យកសិកម្ម ដែលមានចំនួនមួយភាគបី (១/៣) នៃផលិតផលក្នុងស្រុកសរុប ឬGDP ឬ។

នៅដើមសតវត្សទី ២១នេះ ប្រទេសកម្ពុជាគឺជាកំរិតនៅលើផ្លូវឆ្ពោះទៅរកការ អភិវឌ្ឍន៍ដែលអាចទទួលយកបាន ។ ប្រទេសកម្ពុជាធ្លាប់មានបទពិសោធន៍ ស្ថេរភាពសេដ្ឋកិច្ចជាតិរឹងមាំ និង ការវិវឌ្ឍន៍យ៉ាងសំខាន់នៅក្នុងកំរិតជីវភាព រស់នៅ ។ យ៉ាងណាក៏ដោយនៅក្នុងឆ្នាំ២០០៨ នេះសេដ្ឋកិច្ចមានកំនើន ៧% ដែលជាភាគរយកំនើន មួយទាបជាងឆ្នាំមុនៗ ដែលមានកំនើនខ្ពស់បំផុតស្មើ ១៣.៣% នៅក្នុងឆ្នាំ២០០៣ និងធ្លាក់ចុះមកនៅត្រឹម ១០.៨% ក្នុងឆ្នាំ២០០៦ និង១០.២% ក្នុងឆ្នាំ ២០០៧ ។ ប្រាក់ចំណូលបុគ្គលម្នាក់ៗកើនឡើងពី ២៤៧ដុល្លារ ក្នុងឆ្នាំ ២០០៤ដល់២២៤ដុល្លារ ក្នុងឆ្នាំ២០០៨ ។ រាជរដ្ឋាភិបាលបានគ្រប់គ្រង យ៉ាងប្រុងប្រយ័ត្នលើអតិផរណាដោយរក្សាវាឱ្យនៅអត្រាទាបអស់រយៈពេល

ជាច្រើនឆ្នាំ ។ ទោះជាយ៉ាងណាក៏ដោយនៅក្នុងឆ្នាំ ២០០៨ នេះ អតិផរណា បានកើនឡើងច្រើនជាង ២០% បណ្តាលមកពីសម្ពាធច្រើប្រេង, ការឡើង ខ្ពស់នៃថ្លៃអាហារ និងការចុះថ្លៃដុល្លារនៅក្នុងអំឡុងត្រីមាសទី១ ។ នៅក្នុង ត្រីមាសទី ២សម្ពាធត្រូវបានអន់ថយ និងអត្រាអតិផរណាមធ្យមប្រចាំឆ្នាំត្រូវ បានសន្មតថា ១៨% ខណៈនោះនៅក្នុងឆ្នាំ ២០០៩ អតិផរណានឹងត្រូវកាត់ បន្ថយមួយតួសព្រហែលជា ៧% ។ នៅក្នុងពេលជាមួយគ្នានេះដែរ គោល នយោបាយរូបិយវត្ថុ និងអត្រា ប្តូរប្រាក់ត្រូវបានអនុវត្តន៍យ៉ាងប្រុងប្រយ័ត្ន ដើម្បីគ្រប់គ្រងអតិផរណា និង ស្ថេរភាពសេដ្ឋកិច្ចជាតិ ។

នៅពាក់កណ្តាលឆមាស សេដ្ឋកិច្ចរបស់ប្រទេសកម្ពុជា ត្រូវបានព្យាករណ៍ថា វារក្សានូវលំនឹង ដឹងមាំដោយ សារការខិតខំប្រឹងប្រែងលើវិស័យកសិកម្ម និង ការពង្រីកវិស័យផ្សេងៗ ។ ទាំងអស់នេះនឹង ចូលរួមចំណែក ដើម្បីធានា នូវកំនើនជាមធ្យម ៧% ប្រចាំឆ្នាំ ។ ស្ថេរភាពនយោបាយ, ទាក់ទាញការ វិនិយោគវិស័យឯកជន ស្ថេរភាពចលនាក្នុងការខិតខំកំណែទម្រង់, FDI និង ការិយាល័យជំនួយការអភិវឌ្ឍន៍ គឺជាមូលដ្ឋានគន្លឹះ សំរាប់ការព្យាករណ៍ សេដ្ឋកិច្ចដឹងមាំមួយ ។

ប្រភព: ក្រសួងសេដ្ឋកិច្ច និងហិរញ្ញវត្ថុ និង ធនាគារជាតិនៃកម្ពុជា



ឧស្សាហកម្មមីក្រូហិរញ្ញវត្ថុ នៅប្រទេសកម្ពុជាមានការរីកចម្រើនយ៉ាងខ្លាំងក្លា តាំងពីឆ្នាំ ២០០០ មក ។ ចាប់ពីឆ្នាំ ២០០៤ មកម្ចាស់ភាគហ៊ុនមីក្រូហិរញ្ញវត្ថុ បានធ្វើឱ្យមានការប្រសើរឡើងគួរឱ្យកត់សំគាល់ទាំងផលិតផល និងសេវាកម្ម ដើម្បីឈានទៅរកប្រាក់ចំណេញក្នុងការ ពង្រីកការផ្តល់សេវាកម្មហិរញ្ញវត្ថុ ជូនដល់ ប្រជាពលរដ្ឋក្រីក្រនៅក្នុងប្រទេសកម្ពុជា ។ ដូច្នេះហើយដើម្បីធានាបាននូវភាពរុងរឿង និង និរន្តរភាពវិស័យមីក្រូហិរញ្ញវត្ថុ នៅក្នុងតំបន់ជនបទ សមាគមមីក្រូហិរញ្ញវត្ថុកម្ពុជាត្រូវបានបង្កើតឡើងនៅក្នុងឆ្នាំ ២០០៤ ដោយ គ្រឹះស្ថានមីក្រូហិរញ្ញវត្ថុចំនួន ៧ មាន៖ ស៊ីអិប៊ី, អម្រិត, ហ្គាតាសិក, ម៉ាក់ស៊ីម៉ា, សីលានិចិ, ក្រេដូ និងភីស៊ីអេ រហូតមកដល់ពេលបច្ចុប្បន្ននេះ សមាគម មីក្រូហិរញ្ញវត្ថុកម្ពុជាមានសមាជិកចំនួន ១៧ ស្ថាប័ន ។

សមាគមមីក្រូហិរញ្ញវត្ថុកម្ពុជាដើរតួនាទីសំខាន់ក្នុងការទំនាក់ទំនងក្នុង និង ក្រៅប្រទេសដូចជាស្នូលការវិនិយោគដើមទុន, កម្ចីផលទាន, បច្ចេកវិជ្ជាថ្មី, និង ដោះស្រាយជម្លោះរវាងប្រតិបត្តិករមីក្រូហិរញ្ញវត្ថុ និង មីក្រូហិរញ្ញវត្ថុ ។ នៅចុងឆ្នាំ ២០០៨ នេះក្រៅពីគ្រឹះស្ថានមីក្រូហិរញ្ញវត្ថុដែលមានអាជ្ញាប័ណ្ណ ធនាគារជាតិទាំង ១៨ ក៏មានអង្គការក្រៅរដ្ឋាភិបាលចំនួន ២៦ ដែលចុះបញ្ជី ជាប្រតិបត្តិករមីក្រូហិរញ្ញវត្ថុ មានអង្គការក្រៅរដ្ឋា ភិបាលតូចៗប្រហែលជា ៦០ ទៀតដែលមិនបានចុះបញ្ជីជាមួយធនាគារជាតិកំពុងធ្វើប្រតិបត្តិការនៅ តាមតំបន់ជនបទ និង មានស្ថាប័នមួយដែលមានអាជ្ញាប័ណ្ណធនាគារពាណិជ្ជ បានផ្តល់សេវាកម្មហិរញ្ញវត្ថុខ្នាតតូចបំផុត និង ខ្នាតតូចនៅក្នុងតំបន់ជនបទ និង ប្រជុំជន ។

ហេតុដូច្នេះហើយវិស័យឧស្សាហកម្មមីក្រូហិរញ្ញវត្ថុ បន្តការរីកចម្រើនពីមួយថ្ងៃទៅ មួយថ្ងៃនៅក្នុងប្រទេសកម្ពុជា គឺបណ្តាលមកពីតម្រូវការរបស់ប្រជាពលរដ្ឋសង្គម និង ការគាំទ្រពីរាជរដ្ឋាភិបាលកម្ពុជា និងធនាគារជាតិនៃកម្ពុជា ។ និន្នាការនេះនឹង

ធ្វើឱ្យសេវាកម្មមីក្រូហិរញ្ញវត្ថុ នៅក្នុងប្រទេសកម្ពុជារីកចម្រើនជាពិសេសនៅក្នុង តំបន់ជនបទដែល មិនមានលទ្ធភាពចូលទៅប្រើសេវាកម្មរបស់ធនាគារ ។

យោងតាមរបាយការណ៍ របស់សមាគមមីក្រូហិរញ្ញវត្ថុកម្ពុជានៅត្រីមថ្ងៃ ទី ៣១ ខែ ធ្នូ ឆ្នាំ ២០០៨ វិស័យមីក្រូហិរញ្ញវត្ថុមានអ្នកខ្ចីប្រាក់ ឡើងដល់ ១.០១៩.៨៥១នាក់ជាមួយនឹងផលប្រតិបត្តិទានចំនួន ៤៣៨.៤៨៧នាគុណ្ណ និងគ្របដណ្តប់គ្រប់ខេត្ត ក្រុង រាជធានីក្នុងព្រះរាជាណាចក្រកម្ពុជា ។

មានប្រកាសមួយចំនួនស្តីពីគ្រឹះស្ថានមីក្រូហិរញ្ញវត្ថុមានអាជ្ញាប័ណ្ណដែលមាន ប្រកាសសំខាន់មួយនិងលើក យកមកសរសេរទៅនេះ ។ គ្រឹះស្ថានមីក្រូហិរញ្ញវត្ថុ មានអាជ្ញាប័ណ្ណត្រូវបានអនុញ្ញាតឱ្យអនុវត្តប្រតិបត្តិការធនាគារដូចដែលបាន កំណត់នៅក្នុងច្បាប់ស្តីពីគ្រឹះស្ថានធនាគារ និងហិរញ្ញវត្ថុ ។ គ្រឹះស្ថានមីក្រូហិរញ្ញវត្ថុ ត្រូវមានដើមទុនអប្បបរមាចុះក្នុងលក្ខន្តិកៈ ចំនួន២៥០លានរៀល(ប្រហែលជា ៦២.៥០០ដុល្លារ) និងភាគទុនិកៈដែលកាន់កាប់ដោយផ្ទាល់ ឬដោយប្រយោល ២០% នៃដើមទុន ឬសិទ្ធិបោះឆ្នោតនឹងត្រូវចាត់ទុកជាម្ចាស់ភាគហ៊ុនដែលមាន ឥទ្ធិពល ។ បន្ថែមលើនេះទៀតគ្រឹះស្ថានត្រូវរក្សាទុកអនុបត្រាប្រាក់នៃដើមទុន យ៉ាងតិចបំផុតស្មើ ២០% រវាងដើមទុនដែលអាចទទួលបាន និងហានិភ័យថ្លឹង ថ្លែង ។ ស្របតាមប្រកាសស្តីពីការផ្តល់អាជ្ញាប័ណ្ណទទួលប្រាក់បញ្ញើពីសាធារណជន របស់ គ្រឹះស្ថានមីក្រូហិរញ្ញវត្ថុ នៅក្នុងពេលថ្មីៗនេះគ្រឹះស្ថានដែលមាន បំណងសុំអាជ្ញាប័ណ្ណទទួលប្រាក់បញ្ញើពីសាធារណជនត្រូវមានដើមទុនបង់ជំរះ អប្បបរមាស្មើនឹង ១០.០០០ លានរៀល (ប្រហែលជា ២.៥លានដុល្លារ) ។

ប្រភព៖ ក្រសួងសេដ្ឋកិច្ច និងហិរញ្ញវត្ថុ, ធនាគារជាតិនៃកម្ពុជា និងសមាគមមីក្រូហិរញ្ញវត្ថុកម្ពុជា



អង្គការសីលានិទិ ត្រូវបានបង្កើតឡើងចាប់តាំងពីឆ្នាំ១៩៩៦ ដោយការរួមបញ្ចូលគ្នានូវគម្រោងទាំងបី របស់អង្គការវ័យរ (CARE International Cambodia) ដែលរួមមាន កម្មវិធីសីលា (SEILA Project) នៅរាជធានីភ្នំពេញ ធនាគារប្រាក់សន្សំភូមិ នៅក្នុងខេត្តពោធិ៍សាត់ និងខេត្តបន្ទាយមានជ័យ ដែលការបង្កើត ជាអង្គការសីលានិទិ ឡើងមានការចុះបញ្ជីជាមួយក្រសួងមហាផ្ទៃ ។ អង្គការសីលានិទិ មានគោលបំណង ដើម្បីចូលរួមចំណែកលើកស្ទួយ កម្រិតជីវភាពរស់ នៅរបស់ប្រជាពលរដ្ឋអោយកាន់តែ ប្រសើរឡើង តាមរយៈការផ្តល់ជូននូវសេវាកម្មហិរញ្ញវត្ថុ ។

ក្រុមហ៊ុនបុគ្គលិកសីលានិទិអតីតជាសមាគមបុគ្គលិកសីលានិទិ គ្រូប (Samakum Bokkaloek Seilanithih Kroup SBSK) ដែលជាសមាគមរបស់បុគ្គលិក ទាំងអស់ របស់គ្រឹះស្ថានមីក្រូហិរញ្ញវត្ថុ សីលានិទិ ដែលត្រូវបានបង្កើតឡើង នៅក្នុងឆ្នាំ២០០៨ បិតនៅក្រោមច្បាប់ និង ប្រកាសផ្សេងៗ នៃព្រះរាជាណាចក្រ កម្ពុជា ក្នុងគោលបំណងដើម្បី ពង្រឹងសាមគ្គីភាពផ្ទៃក្នុង របស់បុគ្គលិកទាំងអស់ ។ សមាគមបុគ្គលិកសីលានិទិ បានចូលរួមជាមួយអង្គការសីលានិទិ បង្កើតជា គ្រឹះស្ថានមីក្រូហិរញ្ញវត្ថុ សីលានិទិ ឡើងនៅក្នុងឆ្នាំ២០០៣ ។

លោក ស៊ុន បូរេត គឺជាវិនិយោគិនឯកត្តជនដែលបានចូលរួមជាមួយ អង្គការសីលានិទិ ចាប់តាំងពី ឆ្នាំ២០០១ ជាសមាជិកក្រុមប្រឹក្សាភិបាល ហើយបាន វិនិយោគនៅក្នុងគ្រឹះស្ថានមីក្រូហិរញ្ញវត្ថុ សីលានិទិ នៅក្នុងឆ្នាំ២០០៦ ។

Center for Agriculture and Rural Development (CARD) Inc. គឺជាគ្រឹះស្ថានមីក្រូហិរញ្ញវត្ថុ ដែលឈានមុខគេ នៅក្នុងប្រទេសហ្វីលីពីន ដែលរួមមានទាំង អង្គការមិនមែនរដ្ឋាភិបាលធនាគារសម្រាប់ជួយដល់អ្នកក្រជាពិសេសស្ត្រីទន់ខ្សោយដែលរស់នៅជនបទមូលនិធិដែលត្រូវបានបង្កើតឡើងនៅក្នុងឆ្នាំ១៩៨៦ និង ទទួលបានអាជ្ញាប័ណ្ណអោយប្រតិបត្តិធនាគារនៅក្នុងឆ្នាំ១៩៩៧ ពីធនាគារ កណ្តាល របស់ប្រទេសហ្វីលីពីន ។ នៅចុងខែកញ្ញា ឆ្នាំ២០០៨ CARD Inc. មានសម្ពាធា ឥណទាន ប្រមាណជា ៥០លានដុល្លារអាមេរិក និងអតិថិជនចំនួន៦៤៦.៧០៥នាក់ ហើយមានដើមទុនប្រមាណជា ១៨.៨លានដុល្លារអាមេរិក ។ CARD Inc. បានវិនិយោគនៅក្នុងគ្រឹះស្ថានមីក្រូហិរញ្ញវត្ថុ សីលានិទិ នៅក្នុងឆ្នាំ២០០៦ ។

ម្ចាស់ភាគហ៊ុននៅក្នុងឆ្នាំ ២០០៣			
ល.រ	ម្ចាស់ភាគហ៊ុន	ចំនួនហ៊ុន ជាដុល្លារអាមេរិក	ភាគរយនៃភាគហ៊ុន
១	អង្គការសីលានិទិ (Seilanithih NGO)	១៨៥.៣០៩	៨២.៣៥%
២	សមាគមបុគ្គលិកសីលានិទិ គ្រូប (SBSK)	៣៩.៧០៨	១៧,៦៥%
សរុប		២២៥.០១៧	១០០%

ម្ចាស់ភាគហ៊ុននៅក្នុងឆ្នាំ ២០០៨			
ល.រ	ម្ចាស់ភាគហ៊ុន	ចំនួនហ៊ុន ជាដុល្លារអាមេរិក	ភាគរយនៃភាគហ៊ុន
១	អង្គការសីលានិទិ (Seilanithih NGO)	២៤៥.១៦៥.០០	៧៣.១៦%
២	សមាគមបុគ្គលិកសីលានិទិ គ្រូប (SBSK)	៦៩.២៤៨.០០	២០.៦៦%
៣	លោកស៊ុន បូរេត	១០.៤២៩.០០	៣.១១%
៤	CARD Inc.	១០.២៩២.០០	៣.០៧%
សរុប		២២៥.១៣៤.០០	១០០%

ដើម្បីពង្រីកប្រតិបត្តិការណ៍របស់ខ្លួន គ្រឹះស្ថានមីក្រូហិរញ្ញវត្ថុ សីលានិទិ គ្រោងនឹងបង្កើនដើមទុនបន្ថែមទៀត ដោយការទទួលយកការវិនិយោគទុនរបស់អ្នក វិនិយោគនៅក្នុងស្រុក និង អ្នកវិនិយោគអន្តរជាតិ ។ CMI នឹងក្លាយទៅជាភាគទុនិករបស់ គ្រឹះស្ថានមីក្រូហិរញ្ញវត្ថុ សីលានិទិ នៅក្នុងឆ្នាំ២០០៩ខាងមុខនេះ ។

ក្រុមប្រឹក្សានិទាន



លោក ស៊ុន បូរេត
(ប្រធានក្រុមប្រឹក្សានិទាន)

លោក ស៊ុន បូរេតកើតនៅឆ្នាំ ១៩៦៣ នៅប្រទេសកម្ពុជា ។ លោកបានទទួល បរិញ្ញាប័ត្រជាន់ខ្ពស់ជំនាញ វិទ្យាសាស្ត្រសេដ្ឋកិច្ច Massachusetts University, USA នៅឆ្នាំ១៩៩២ ដែលប្រកបដោយនិទ្ទេសកិត្តិយស ។ លោកបានចូលរួមជាមួយក្រុមហ៊ុនក្នុងនាមជាអគ្គនាយកនៅក្នុងឆ្នាំ ២០០៣ ហើយលោកក៏ត្រូវបានជាប់ឆ្នោតតែងតាំងជា ប្រធានក្រុមប្រឹក្សានិទាននៅក្នុងឆ្នាំ២០០៦ ។ លោក ស៊ុន បូរេត គឺជាមនុស្សម្នាក់ដែលមានបទពិសោធន៍ធ្វើការងារជាង ២០ឆ្នាំ មកហើយទាំង ផ្នែកសាធារណៈ និង ផ្នែកឯកជននៅសហរដ្ឋអាមេរិក និង នៅប្រទេសកម្ពុជា ។



លោក គុជ សេង
(សមាជិកក្រុមប្រឹក្សានិទាន)

លោក គុជ សេង កើតនៅឆ្នាំ ១៩៦១នៅប្រទេសកម្ពុជាលោកក៏ជាស្ថាបនិកមួយរូបរបស់អង្គការ សិលានិទិ ។ លោក បានបម្រើការងារក្នុងនាម ជាប្រធានក្រុមប្រឹក្សានិទានសិលានិទិ ពីឆ្នាំ១៩៩៦ ។ លោកធ្លាប់ធ្វើជាអគ្គនាយករបស់សិលានិទិតាំងពីឆ្នាំ១៩៩៦ រហូតដល់ពាក់កណ្តាលឆ្នាំ១៩៩៦ ។ លោកបានទទួលសញ្ញាបត្របរិញ្ញាប័ត្រជាន់ខ្ពស់នៅក្នុងឆ្នាំ ២០០៥ ខែ មិនា នៅសាកលវិទ្យាល័យ ចិនេនបុលឆូកេវិទ្យា (CUP) កម្ពុជា ។ លោក ធ្លាប់បានទទួល សញ្ញាបត្រ អាហារូបករណ៍ស្តីពីការបណ្តុះបណ្តាលផ្នែកភាពជាអ្នកដឹកនាំសង្គមជនបទនៅក្នុងឆ្នាំ ១៩៩០ខែ មិនា នៅ SEASOLIN, Xavier University នៅប្រទេស ហ្វីលីពីន និងសញ្ញាបត្រខាងផ្នែកAGRONOMYនៅវិទ្យាល័យកសិកម្មប្រទេសថៃ ។ ពីឆ្នាំ១៩៩៥លោកបានចូលរួមវគ្គបណ្តុះបណ្តាល ជាច្រើនដូចជា មីក្រូហិរញ្ញវត្ថុ ការគ្រប់គ្រងបុគ្គលិក និងការគ្រប់គ្រងមុខជំនួញនៅប្រទេសកម្ពុជា និងនៅប្រទេសមួយចំនួនដទៃទៀត ។ លោកគឺជាមនុស្សម្នាក់ដែលធ្លាប់មានបទពិសោធន៍ការងារយ៉ាងច្រើនរហូតដល់ជាង១៣ឆ្នាំក្នុងជំនាញមីក្រូហិរញ្ញវត្ថុ និងការគ្រប់គ្រងបុគ្គលិក ។ បច្ចុប្បន្ននេះលោក បានកំពុងសិក្សាផ្នែកបណ្ឌិតនៅឯសាកលវិទ្យាល័យមួយក្នុងប្រទេសកម្ពុជា និងកំពុងសិក្សាផ្នែកបរិញ្ញាប័ត្រជាន់ខ្ពស់ផ្សេងទៀតនៅឯក្រៅប្រទេស ។



Dr. JAIME ARISTOTLE (B. ALIP)
(សមាជិកក្រុមប្រឹក្សានិទាន)

Dr. JAIME ARISTOTLE (B. ALIP) ជាជនជាតិហ្វីលីពីនលោកកើតនៅឆ្នាំ ១៩៥៧ លោក ត្រូវបានតែងតាំងជាសមាជិកក្រុមប្រឹក្សានិទានរបស់សិលានិទិនៅក្នុងឆ្នាំ ២០០៦ ។ Dr. Alip បានទទួលសញ្ញាបត្របណ្ឌិតអភិវឌ្ឍន៍អង្គការពី SAIDI នៅប្រទេស ហ្វីលីពីនក្នុងឆ្នាំ ២០០២ ។ លោកបណ្ឌិត គឺជាអតីតនិស្សិតសាកលវិទ្យាល័យហា វីតសហរដ្ឋអាមេរិកដោយ លោកបានបញ្ចប់ការសិក្សារយៈពេលបីឆ្នាំលើមុខវិជ្ជា OPM Program នៅក្នុងឆ្នាំ ២០០៧ ។ គាត់ ទទួលបានបណ្ឌិត និង បរិញ្ញាប័ត្រសេដ្ឋកិច្ចកសិកម្ម និងទីផ្សារពីសាកលវិទ្យាល័យហ្វីលីពីននៅ Los Banos ក្នុងឆ្នាំ១៩៧៨ និង១៩៨៣ ។ គាត់គឺជាស្ថាបនិក និងជាសាយកចាត់ការនៃCARD MRI និងជាម្ចាស់ពានរង្វាន់សេវាកម្មសាធារណៈរបស់ Romon Magsaysay នៅក្នុងឆ្នាំ ២០០៨ ។ គាត់ក៏ត្រូវទទួលបានពានរង្វាន់សហគ្រិនសង្គមនៅក្នុងឆ្នាំ ២០០៦ នៃ Ernst and Young និងជាអតីតនិស្សិតឆ្លើមបំផុតនៃសាកលវិទ្យាល័យប្រទេសហ្វីលីពីនផងដែរ ។ គាត់មានបទពិសោធន៍ប្រមាណជា ២៩ឆ្នាំ លើវិស័យមីក្រូហិរញ្ញវត្ថុ ផ្តោតសំខាន់ទៅលើវិស័យមីក្រូហិរញ្ញវត្ថុធានារ៉ាប់រងខ្នាតតូច និងអភិវឌ្ឍន៍ជនបទ ។ លោកបណ្ឌិតធ្លាប់បម្រើការងារនៅក្នុងតួនាទីសំខាន់ៗ ផ្សេងគ្នាជាច្រើនក្នុងរដ្ឋាភិបាល ហ្វីលីពីនដូចជាអនុរដ្ឋមន្ត្រីក្រសួងសុខា ភិបាល និង WD ជំនួយការរដ្ឋមន្ត្រីក្រសួងកំណែទម្រង់ដីធ្លី ។ គាត់ក៏ធ្លាប់ បានបម្រើការងារជា ទីប្រឹក្សាឱ្យអង្គការ អន្តរជាតិជាច្រើនដូចជា FAO ធនាគារពិភពលោក, ធនាគារអភិវឌ្ឍន៍អាស៊ី Oxfam America និង Catholic Relief Services ។



លោក ចែត វឌ្ឍនៈ
(សមាជិកក្រុមប្រឹក្សាភិបាល)

លោក ចែត វឌ្ឍនៈ បានក្លាយជាសមាជិកក្រុមប្រឹក្សាភិបាល នៅឆ្នាំ២០០៧ ដែលជាតំណាងក្រុមហ៊ុនបុគ្គលិករបស់សីលានិទិ ។ លោកបានចូលមកបម្រើ ការក្នុងក្រុមហ៊ុន សីលានិទិកាលពីឆ្នាំ២០០៣ ក្នុងមុខតំណែងមន្ត្រីគុណភាព ផលប្រតិបត្តិធានា ។ បន្ទាប់មកលោកក៏បានក្លាយជា នាយកផ្នែកធនធាន មនុស្ស ក្នុងឆ្នាំ ២០០៥ ។ លោក បានទទួលសញ្ញាប័ត្រជាន់ខ្ពស់ ពីសាកល វិទ្យាល័យបញ្ញាសាស្ត្រកម្ពុជា ក្នុងឆ្នាំ ២០០៦ និងទទួលបានសញ្ញាប័ត្រខាង ផ្នែកបណ្តុះបណ្តាលស្តីពី Microfinance Distance Learning Tokyo Distance Learning Center (TDLC) ក្នុងឆ្នាំ ២០០៦ ។ លោកគឺជាមនុស្ស ម្នាក់ដែលមានបទពិសោធន៍ជាច្រើននៅតាមបណ្តារអង្គការ និងបទពិសោធន៍ ក្នុងផ្នែកបណ្តុះបណ្តាល ។



លោក លី សុវណ្ណ
(សមាជិកក្រុមប្រឹក្សាភិបាល)

លោក លី សុវណ្ណ កើតនៅឆ្នាំ ១៩៧០ លោកបានចូលរួមជាមួយ សីលានិទិ ក្នុងឆ្នាំ ២០០៧ ជាប្រធានក្រុមប្រឹក្សាភិបាលកណៈកម្មាធិការសវនកម្ម និង ហានិភ័យ និងជាសមាជិកក្រុមប្រឹក្សាភិបាលឯករាជ្យក្នុងឆ្នាំ ២០០៨ ។ បច្ចុប្បន្ន លោក គឺជាអ្នកគ្រប់គ្រងផ្នែកហិរញ្ញវត្ថុនៅក្រុមហ៊ុន Wilson Garment Manufacturing ។ លោក បានទទួលសញ្ញាប័ត្របរិញ្ញាប័ត្រជាន់ខ្ពស់ពី សាកលវិទ្យាល័យចំរើនពហុបច្ចេកវិជ្ជានៅក្នុងឆ្នាំ ២០០៥ ។ លោកកំពុង សិក្សាយក សញ្ញាប័ត្រ CPA , ACCA នៅសាលា CamEd ក្នុងប្រទេស កម្ពុជា ។ លោក បានចូលរួមវគ្គបណ្តុះបណ្តាលជាច្រើន ពាក់ព័ន្ធនឹង គណនេយ្យ សវនកម្ម និង ហិរញ្ញវត្ថុនៅក្នុងប្រទេស និង ក្រៅប្រទេស ។ លោកមានបទពិសោធន៍ ជាច្រើន លើជំនាញមួយចំនួនដូចជា គណនេយ្យ សវនកម្ម និងហិរញ្ញវត្ថុ ជាមួយអង្គការអន្តរជាតិ និងគ្រឹះស្ថានមីក្រូហិរញ្ញវត្ថុ ។



គណៈកម្មាធិការប្រតិបត្តិ

ប្រវត្តិ

គណៈកម្មាធិការប្រតិបត្តិ គឺជាគណៈកម្មាធិការមួយរបស់ក្រុមប្រឹក្សាភិបាល ដែលត្រូវបានបង្កើតឡើងនៅក្នុងត្រីមាសទី៤ នៃឆ្នាំ២០០៨ ដើម្បីតាមដាន លើការបំពេញការងាររបស់គណៈគ្រប់គ្រង នៅក្នុងការអនុលោម ទៅតាម គោលការណ៍ ផែនការយុទ្ធសាស្ត្រ និងផែនការប្រចាំឆ្នាំរបស់គ្រឹះស្ថាន និង ជាពិសេសតាមដានទៅលើកិច្ចប្រតិបត្តិការ ឥណទាន ហិរញ្ញវត្ថុ និងការត្រួត ពិនិត្យផ្ទៃក្នុងរបស់គ្រឹះស្ថានទាំងមូល ។

សមាសភាពគណៈកម្មាធិការរួមមាន៖

- ១- លោក ស៊ុន បូរេត ជាប្រធាន
- ២- លោក គុជ សេដ្ឋា ជាសមាជិក
- ៣- លោក ចេត វឌ្ឍនៈ ជាលេខាធិការ

ភារៈកិច្ច និង ការទទួលខុសត្រូវ៖

គណៈកម្មាធិការប្រតិបត្តិ ត្រូវតាមដានអោយបានទៀងទាត់លើកិច្ចប្រតិបត្តិ ការរបស់គ្រឹះស្ថានមីក្រូហិរញ្ញវត្ថុ សីលាទិដិ ដើម្បី៖

- ១- ផ្ទៀងផ្ទាត់លើលទ្ធផលការងារផ្នែកប្រតិបត្តិការ និង ផ្នែក ហិរញ្ញវត្ថុ ធៀបទៅនឹងផែនការ ។
- ២- អនុម័តជ្រើសរើស បុគ្គលិកដែលមានមុខ តំណែងចាប់ពី នាយកឡើងទៅ ។

- ៣- ផ្តល់ការណែនាំជាយុទ្ធសាស្ត្រចំពោះប្រតិបត្តិការទូទៅរបស់ក្រុមហ៊ុន ។
- ៤- ធ្វើការសម្រេចចិត្ត ជំនួសអោយក្រុមប្រឹក្សាភិបាល នៅពេលដែល ក្រុមប្រឹក្សាភិបាលមិនមានការប្រជុំ ។
- ៥- ផ្ទៀងផ្ទាត់ទៅលើគោលការណ៍របស់ គ្រឹះស្ថាន និង ផលិតផល សេវាកម្មផ្នែកហិរញ្ញវត្ថុ ហើយផ្តល់ អនុសាសន៍ សមស្របជូនក្រុម ប្រឹក្សាភិបាល ដើម្បីអនុម័ត ។
- ៦- របាយការណ៍ដោយផ្ទាល់ជូនទៅក្រុមប្រឹក្សាភិបាល ។

សកម្មភាពរបស់គណៈកម្មាធិការប្រតិបត្តិ៖

គណៈកម្មាធិការប្រតិបត្តិ គ្រោងនឹងរៀបចំការប្រជុំជាប្រចាំខែ អោយ បានទៀងទាត់ ។ នៅក្នុងឆ្នាំ២០០៨ គណៈកម្មាធិការប្រតិបត្តិបានបើក កិច្ចប្រជុំជាលើកដំបូងរបស់ខ្លួននៅថ្ងៃទី១០ ខែធ្នូ ឆ្នាំ២០០៨ ដែលក្នុង ពេលនោះ អ្នកគ្រប់គ្រងជាន់ខ្ពស់ បីរូបគឺ លោក គុជ គន្ធចេន នាយក ប្រតិបត្តិការ លោក យឿន ប៊ុនយឹម នាយកហិរញ្ញវត្ថុ និងលោក ស៊ុន សុខ ប្រធាក្រុមសវនករផ្ទៃក្នុង ត្រូវបានអញ្ជើញចូលរួមដើម្បីបង្ហាញជូនដល់ គណៈកម្មាធិការ អំពីលទ្ធផលការងារជាក់ស្តែង របស់ផ្នែកនីមួយៗ ។



គណៈកម្មាធិការសវនកម្ម និងហានិភ័យ

ប្រវត្តិ៖

គណៈកម្មាធិការហានិភ័យ និងសវនកម្មផ្ទៃក្នុងបានបង្កើតឡើងនៅថ្ងៃទី២៦ ខែកញ្ញា ឆ្នាំ ២០០៧ ។ គណៈកម្មាធិការនេះ ត្រូវបានបង្កើតឡើងដោយមាន សមាជិក៣នាក់ដែលមាននៅក្នុងនោះសមាជិកក្រុមប្រឹក្សាភិបាលឯករាជ្យ ម្នាក់មក ពីខាងក្រៅត្រូវបានតែងតាំងជាប្រធានគណៈកម្មាធិការហានិភ័យ និងសវនកម្មផ្ទៃ ក្នុង ។ ដោយការរីកចម្រើនរបស់ស្ថាប័ន និងការអនុលោមទៅតាមប្រកាសរបស់ ធនាគារជាតិនៃកម្ពុជា និងអនុសាសន៍ដោយរបស់ក្រុមហ៊ុនសវនកម្មខាងក្រៅ គណៈកម្មាធិការនេះត្រូវបានបង្កើតឡើងដើម្បីពិនិត្យមើល និងពង្រឹងសមត្ថភាព នាយកដ្ឋានផ្តល់ និងធ្វើអោយប្រសើរដល់យន្តការត្រួតពិនិត្យផ្ទៃក្នុងរបស់ស្ថាប័ននេះ ។

សមាសភាពរបស់គណៈកម្មាធិការ៖

គណៈកម្មាធិការហានិភ័យ និងសវនកម្មរួមមានសមាជិកដូចខាងក្រោម៖

១. លោក ស៊ី សុវណ្ណ ជាប្រធានគណៈកម្មាធិការ
២. លោក សុន បូរេត ជាសមាជិក
៣. លោកបណ្ឌិត Jaime Aristotle B. Alip ជាសមាជិក
៤. លោក ស៊ុន សុខ ជាលេខាគណៈកម្មាធិការ

តួនាទី និងការទទួលខុសត្រូវរបស់គណៈកម្មាធិការ សវនកម្មសីលធម៌

ផ្នែកសំខាន់ៗនៃការទទួលខុសត្រូវដែល ត្រូវបានបង្ហាញដោយគណៈកម្មាធិការ សីលធម៌នីតិ៖

- តម្លៃ និងក្រុមសីលធម៌៖ គណៈកម្មាធិការគួរតែធ្វើការផ្សេងផ្ទាត់ ឡើងវិញជា ប្រចាំឆ្នាំរបស់ការរៀបចំធានាដែលបង្កើតឡើងដោយថ្នាក់គ្រប់គ្រងសីលធម៌ ដោយលើកឧទាហរណ៍ជាគំរូ និងជំរុញដល់តម្លៃសេវាសារធារណៈ និងធានាអោយ មានការអនុលោមតាមច្បាប់បញ្ជាផ្ទៃក្នុងគោលការណ៍ និងស្តង់ដារក្រុមសីលធម៌ ។ ការគ្រប់គ្រងហានិភ័យគណៈកម្មាធិការសវនកម្មផ្ទៃក្នុងធ្វើការផ្សេងផ្ទាត់ឡើងវិញ ប្រចាំឆ្នាំនូវទំរង់ហានិភ័យសារជីវកម្ម និងការរៀបចំផ្នែកហានិភ័យថ្នាក់គ្រប់គ្រង ។
- លក្ខខណ្ឌត្រួតពិនិត្យគ្រប់គ្រង៖ គណៈកម្មាធិការសវនកម្មផ្ទៃក្នុងធ្វើការ ផ្សេងផ្ទាត់ឡើងវិញប្រចាំឆ្នាំនូវការរៀបចំការត្រួតពិនិត្យផ្ទៃក្នុងរបស់ស្ថាប័ន រួមមានទាំងភាពគ្រប់គ្រាន់នៃសវនកម្មដែល ដឹកនាំដោយថ្នាក់គ្រប់គ្រង ។
- មុខងាររបស់សវនកម្មផ្ទៃក្នុង

គណៈកម្មាធិការសវនកម្មផ្ទៃក្នុងគួរតែ៖

- ជ្រើសរើសក្រុមហ៊ុនសវនកម្ម អនុម័តទៅតម្លៃសវនកម្ម កំណត់នូវកិរិយាសវនកម្ម និង ពិគ្រោះយោបល់ ជាមួយបណ្តាសវនករនានាស្តីអំពីផែនការសវនកម្មនេះ ។
- គួរតែផ្សេងផ្ទាត់នូវនីតិវិធី និងលទ្ធផលចំពោះការធ្វើសវនកម្ម និងត្រួតពិនិត្យ ផ្ទៃក្នុង ។

- ពិគ្រោះជាមួយសវនករឯករាជ្យពាក់ព័ន្ធនឹងភាពគ្រប់គ្រាន់នៃការត្រួតពិនិត្យ ផ្ទៃក្នុង ។
- ធ្វើការត្រួតពិនិត្យរបាយការណ៍ហិរញ្ញវត្ថុប្រចាំត្រីមាស និងប្រចាំឆ្នាំ ។
- ផ្សេងផ្ទាត់របាយការណ៍អធិការកិច្ច និងបទបញ្ជារបស់អាជ្ញាធរគ្រប់គ្រង ។
- ផ្សេងផ្ទាត់របាយការណ៍ និងការផ្តល់អនុសាសន៍ដែលបង្កើតដោយ សវនករខាង ក្នុង និងខាងក្រៅ និងធានាអោយមានវិធានការត្រឹមត្រូវដែលត្រូវបានអនុវត្ត ដោយថ្នាក់គ្រប់គ្រង ។
- ផ្សេងផ្ទាត់ទៅលើផែនការថវិកាប្រចាំឆ្នាំ និង ផែនការជំនួញ និងស្នើជាយោបល់ មុនការធ្វើបទ បង្ហាញចំពោះក្រុមប្រឹក្សាភិបាលទាំងមូល ។
- ផ្តល់អនុសាសន៍ ដល់ក្រុមប្រឹក្សាភិបាលស្តីអំពី ការដោះស្រាយដែលពាក់ព័ន្ធនៅ សកម្មភាពរបស់ គណៈកម្មាធិការ ។
- រៀបចំការប្រជុំជាធម្មតាជាមួយសមាជិកគណៈកម្មាធិការដើម្បីពិភាក្សាអំពីលទ្ធ ផលដែលបានអនុវត្ត ។

សមិទ្ធផល និងសកម្មភាពរបស់គណៈកម្មាធិការ

ក្នុងកំឡុងពេលឆ្នាំ២០០៨ គណៈកម្មាធិការនេះបានការរៀបចំការប្រជុំចំនួន ៦ លើក ដើម្បីពិភាក្សាអំពី ការរក ឃើញ និងបញ្ជាក់របាយការណ៍សវនកម្មផ្ទៃក្នុង និងបង្កើត អោយមានអនុសាសន៍ និងយុទ្ធសាស្ត្រដើម្បីធ្វើឱ្យ ប្រសើរទៅដល់នីតិវិធីសវនកម្ម ។ ក្រៅពីនេះគណៈកម្មាធិការនេះបានពិភាក្សាអំពីរបាយការណ៍សវនកម្មខាងក្រៅ ឆ្នាំ២០០៨ អំពីការត្រួតពិនិត្យផ្ទៃក្នុង ។ គណៈកម្មាធិការនេះបានធ្វើអោយប្រសើរ និង ពង្រឹងនូវសមត្ថភាពរបស់ នាយកដ្ឋានដើម្បីគាំទ្រផ្តល់ការគាំទ្រដល់ស្ថាប័ន ទាំងមូល ។



ក្រុមប្រឹក្សាប្រតិបត្តិ



លោក គុជ សេដ្ឋា
(អគ្គនាយក)

លោក គុជ សេដ្ឋា កើតនៅឆ្នាំ ១៩៦១ នៅប្រទេសកម្ពុជា លោកជា ស្ថាបនិកមួយរូបរបស់អង្គការ សីលានិទិ ។ លោកធ្លាប់ បានប្រើការងារក្នុងនាម ជាប្រធានក្រុមប្រឹក្សាភិបាល

លោក បានធ្វើជាអគ្គនាយករបស់សីលានិទិ ចាប់ពីឆ្នាំ១៩៩៦ រហូតដល់ឆ្នាំ ២០០៦ ។ លោកបានទទួល សញ្ញាបត្របរិញ្ញាបត្រជាន់ខ្ពស់ នៅក្នុងឆ្នាំ ២០០៥ ខែ មីនា នៅសាកលវិទ្យាល័យ ចំរើនពហុបច្ចេកវិទ្យា (CUP) កម្ពុជា ។ លោក ធ្លាប់បានទទួល សញ្ញាបត្រ អាហារូបករណ៍ស្តីពី ការបណ្តុះបណ្តាលផ្នែក ភាពជាអ្នកដឹកនាំ សង្គមជនបទនៅក្នុងឆ្នាំ ១៩៩០ ខែ មីនា នៅ SEASOLIN, Xavier University នៅប្រទេស ហ្វីលីពីន និងសញ្ញាបត្រខាងផ្នែកក្សេត្រិកវិទ្យា នៅវិទ្យាល័យកសិកម្មប្រទេសថៃ ។ ចាប់ពីឆ្នាំ១៩៩៥លោកបានចូលរួមវគ្គបណ្តុះបណ្តាល ជាច្រើនដូចជា មីក្រូហិរញ្ញវត្ថុការគ្រប់គ្រង បុគ្គលិក និងការគ្រប់គ្រង មុខជំនួញនៅប្រទេសកម្ពុជា និងនៅប្រទេសមួយចំនួនដទៃទៀត ។ លោកគឺជា មនុស្សម្នាក់ដែលធ្លាប់មានបទពិសោធន៍ ក រងរាយយ៉ាងច្រើនរហូតដល់ជាង ១៣ឆ្នាំក្នុងជំនាញមីក្រូហិរញ្ញវត្ថុ និងការគ្រប់គ្រងបុគ្គលិក ។ បច្ចុប្បន្ននេះ លោកគឺជាអ្នកដឹកនាំកំពុងសិក្សាថ្នាក់បណ្ឌិតនៅសាកលវិទ្យាល័យមួយក្នុងប្រទេស កម្ពុជា និងកំពុងសិក្សាថ្នាក់បរិញ្ញាបត្រជាន់ខ្ពស់ផ្សេងទៀតនៅឯក្រៅប្រទេស ។



លោក គុជ គន្ធចេន
(នាយកប្រតិបត្តិការ)

លោក គុជ គន្ធចេន កើតនៅឆ្នាំ ១៩៦៣ នៅប្រទេសកម្ពុជាបានចូលរួមការងារជា មួយសីលានិទិចាប់តាំងពីឆ្នាំ ២០០០មក និង ត្រូវបានតែងតាំងជា នាយកប្រតិបត្តិការនៅ ក្នុងឆ្នាំ ២០០៥ ។ លោក គុជ គន្ធចេន បានបញ្ចប់ការសិក្សាថ្នាក់បរិញ្ញាបត្រ ផ្នែកធនាគារ និងហិរញ្ញវត្ថុ ហើយរូបលោកក៏បានទទួលសញ្ញាបត្របរិញ្ញាបត្រខាង និង គុរកោសល្យផងដែរចេញពីវិទ្យាស្ថានរដ្ឋបាលសាធារណៈ របស់ព្រះរាជា ណាចក្រថៃ ក្នុងឆ្នាំ ១៩៩២ផងដែរ ។ លោកបានចូលរួមក្នុងវគ្គ បណ្តុះបណ្តាល ជាច្រើនទៀតស្តីពី ការគ្រប់គ្រង និងមីក្រូហិរញ្ញវត្ថុនៅក្នុងប្រទេសកម្ពុជា ឥណ្ឌូនេស៊ី និងប្រទេសហ្វីលីពីន ។ លើសនេះទៀតលោកគុជ គន្ធចេន មានបទ ពិសោធន៍ខាងវិស័យមីក្រូហិរញ្ញវត្ថុជាង ១០ឆ្នាំ ។ បច្ចុប្បន្ននេះ លោកកំពុង សិក្សាថ្នាក់អនុបណ្ឌិត ផ្នែកធនាគារ និងហិរញ្ញវត្ថុនៅសាកលវិទ្យាល័យមួយ ក្នុងប្រទេសកម្ពុជា ។



លោក យ៉េន យ៉ិម
(នាយកហិរញ្ញវត្ថុ)

លោក យ៉េន យ៉ិម កើតនៅក្នុងឆ្នាំ១៩៧៩ ទើបតែចូលរួមការងារជាមួយសីលានិទិក្នុង ចុងឆ្នាំ ២០០៨ជានាយកហិរញ្ញវត្ថុ ។ លោក

បានបញ្ចប់ការសិក្សាថ្នាក់ បរិញ្ញាបត្រផ្នែកគណនេយ្យក្នុងសាកលវិទ្យាល័យ ជាតិគ្រប់គ្រង ក្នុងឆ្នាំ ២០០១ ។ លើសពីនេះទៀតរូបលោកបានទទួលបាន សញ្ញាបត្រផ្នែកការគ្រប់គ្រងការអភិវឌ្ឍន៍ចេញពី ASDECS ក្នុងប្រទេសហ្វីលីពីន ។ លោកមានបទពិសោធន៍ការងារលើសពី ៨ឆ្នាំលើផ្នែកគណនេយ្យ និងសវនកម្ម ជាមួយអង្គការ ស្ថាប័ន និងក្រុមហ៊ុនអន្តរជាតិ ។ គាត់បានចូលរួមក្នុងវគ្គបណ្តុះបណ្តាល មួយចំនួនផងដែរ ពាក់ព័ន្ធនឹងការគ្រប់គ្រង ភាពជាអ្នកដឹកនាំ សវនកម្ម និងគណនេយ្យ ទាំងក្នុង និងក្រៅប្រទេស ។ បច្ចុប្បន្ននេះរូបគាត់កំពុងបន្តការសិក្សាថ្នាក់អនុបណ្ឌិត ផ្នែក រដ្ឋបាលពាណិជ្ជកម្ម នៅសាកលវិទ្យាបញ្ញាសាស្ត្រ ក្នុងប្រទេសកម្ពុជា ។



លោក ចេត វឌ្ឍនៈ
(ប្តីនាយកធនធានមនុស្ស)

លោក ចេត វឌ្ឍនៈ កើតនៅឆ្នាំ ១៩៧៨ នៅប្រទេសកម្ពុជាបានក្លាយជាសមាជិក ក្រុមប្រឹក្សាភិបាល នៅឆ្នាំ២០០៧ ដែលជា តំណាងក្រុមហ៊ុនមុត្តលិករបស់សីលានិទិ ។ លោក បានចូលមកប្រើការក្នុងក្រុមហ៊ុន សីលានិទិកាលពីឆ្នាំ២០០៣ក្នុង មុខតំណែងមន្ត្រីគុណភាពផលប៉ុន្តែធានា ។ បន្ទាប់មកលោកក៏បានក្លាយ ជានាយកផ្នែកធនធានមនុស្ស ក្នុងឆ្នាំ២០០៥ ។ លោក បានទទួលសញ្ញាបត្រ បរិញ្ញាបត្រ អនុបណ្ឌិតជាន់ខ្ពស់ ពីសាកលវិទ្យាល័យ បញ្ញាសាស្ត្រក្នុង ឆ្នាំ២០០៦ និងទទួលបានសញ្ញាបត្រខាងផ្នែកបណ្តុះបណ្តាល Microfinance Distance Learning Tokyo Distance Learning Center (TDLC) ក្នុង ឆ្នាំ២០០៦ ។ លោក គឺជាមនុស្សម្នាក់ដែលមានបទពិសោធន៍ជាច្រើននៅ តាមបណ្តារអង្គការ និងបទពិសោធន៍ក្នុងផ្នែកបណ្តុះបណ្តាល ។



កញ្ញា សេក ម៉ានី
(នាយិកាអគ្គិបាល)

កញ្ញា សេក ម៉ានី កើតនៅឆ្នាំ ១៩៧០ នៅប្រទេសកម្ពុជា នាយិកាអគ្គិបាលកញ្ញា បានចូលរួមការងារជាមួយ សីលានិធិក្នុងឆ្នាំ ២០០១ ។

កញ្ញា ត្រូវបានតែងតាំងជានាយិកាអគ្គិបាលចាប់ពីឆ្នាំ ២០០៦មក ។ កញ្ញា បានទទួលសញ្ញាប័ត្របរិញ្ញាប័ត្រផ្នែករដ្ឋបាលពាណិជ្ជកម្មនៅ សកលវិទ្យាល័យហ្សេនេរ៉ាល់ហ្វេលីសប្រទេសកម្ពុជាក្នុងឆ្នាំ២០០៧ ។ កញ្ញា បានចូលរួមវគ្គបណ្តុះបណ្តាលការងារផ្ទាល់នៅក្នុងប្រទេសហ្វីលីពីនស្តីពី ការអនុវត្តន៍ល្អរបស់ CARD MRI ក្នុងវិស័យមីក្រូហិរញ្ញវត្ថុនៅក្នុងខែមិថុនា ឆ្នាំ ២០០៦ ។ កញ្ញាក៏បានចូលរួមវគ្គបណ្តុះបណ្តាល សិក្ខាសាលា និងសន្និសីទមួយចំនួនផងដែរ ក្នុងទីក្រុង និងទៅតាមបណ្តាខេត្តនានា ។ កញ្ញា មានបទពិសោធន៍ការងារជាង៧ឆ្នាំជាមួយនិងធនាគារពាណិជ្ជ ។ បច្ចុប្បន្ននេះកញ្ញា សេក ម៉ានី កំពុងបន្តការសិក្សាថ្នាក់អនុបណ្ឌិតនៅសកលវិទ្យាល័យភូមិន្ទនីតិសាស្ត្រ និងវិទ្យាសាស្ត្រសេដ្ឋកិច្ច ។



លោក លីម រៀមសុដាតិ
(នាយកព័ត៌មានវិទ្យា)

លោក លីម រៀមសុដាតិ កើតនៅក្នុងឆ្នាំ ១៩៨១នៅប្រទេសកម្ពុជា លោកបានចូលបំរើការងារនៅសីលានិធិក្នុងឆ្នាំ ២០០៥ ។

លោកត្រូវបានតែងតាំងជានាយកព័ត៌មានវិទ្យាក្នុងឆ្នាំ២០០៧ ។ លោកបានបញ្ចប់ការសិក្សាថ្នាក់បរិញ្ញាប័ត្រនៅសាកលវិទ្យាល័យជាតិគ្រប់គ្រងជំនាញគ្រប់គ្រងប្រព័ន្ធព័ត៌មានវិទ្យា ។ លើសពីនេះគាត់បានឆ្លងកាត់វគ្គសិក្សាជំនាញក្នុងការគ្រប់គ្រងរចនាសម្ព័ន្ធនៃបណ្តាញកុំព្យូទ័រ ការសរសេរកម្មវិធីគ្រប់គ្រងទិន្នន័យ ឯកទេសនៃការគ្រប់គ្រងបច្ចេកវិទ្យាកុំព្យូទ័រ និង សុវត្ថិភាពនៃការគ្រប់គ្រងប្រព័ន្ធព័ត៌មានវិទ្យា ។ លោកមានបទពិសោធន៍ច្រើនជាង ៤ឆ្នាំ លើការសរសេរកម្មវិធីកុំព្យូទ័រ និងសុវត្ថិភាពនៃការគ្រប់គ្រងទិន្នន័យ ។



លោក ស៊ិន សុខ
(ប្រធានក្រុមសេវាកម្មផ្ទៃក្នុង)

លោក ស៊ិន សុខ កើតនៅឆ្នាំ ១៩៨២ នៅប្រទេសកម្ពុជា លោកបានចូលរួមការងារជាមួយសីលានិធិក្នុងឆ្នាំ ២០០៤ ។ លោកបានទទួលសញ្ញាប័ត្រ បរិញ្ញាប័ត្រផ្នែក ធនាគារ

និងហិរញ្ញវត្ថុ នៅសកលវិទ្យាល័យភូមិន្ទនីតិសាស្ត្រ និងវិទ្យាសាស្ត្រសេដ្ឋកិច្ចក្នុងឆ្នាំ ២០០៣ ហើយបានទទួល សញ្ញានិងហិរញ្ញវត្ថុ នៅសកលវិទ្យាល័យភូមិន្ទនីតិសាស្ត្រអនុបណ្ឌិតផ្នែកគ្រប់គ្រងហិរញ្ញវត្ថុនៅសកលវិទ្យាល័យនេះក្នុងឆ្នាំ ២០០៧ ។ លោក បានបញ្ចប់ការសិក្សាថ្នាក់បរិញ្ញាបត្រភាសាអង់គ្លេសនៅសាកលវិទ្យាល័យមួយក្នុងប្រទេសកម្ពុជាផងដែរ ។ មិនតែប៉ុណ្ណោះលោកបានចូលរួមវគ្គបណ្តុះបណ្តាលជាច្រើនពាក់ព័ន្ធនឹងការធ្វើ សវនកម្ម និងមីក្រូហិរញ្ញវត្ថុ ដែលរៀបចំដោយ វិទ្យាស្ថានធនាគារកម្ពុជា (CIB) និង KPMG ផងដែរ ។ លោក ស៊ិន សុខ គឺជាបេក្ខជនម្នាក់របស់ ACCA នៅសាលា CamEd ក្នុងប្រទេសកម្ពុជា ។



លោក ឈួន សុខចិត្ត
(នាយកម៉ាយ៉ែតធីង)

លោក ឈួន សុខចិត្ត កើតនៅក្នុងឆ្នាំ ១៩៨១នៅប្រទេសកម្ពុជា បានចូលរួមការងារជាមួយសីលានិធិក្នុងឆ្នាំ ២០០៦ ។ លោកបានទទួលសញ្ញាប័ត្រ បរិញ្ញាប័ត្រផ្នែក

ផែនការសេដ្ឋកិច្ច នៅមជ្ឈមណ្ឌលបណ្តុះបណ្តាលស្ថិតិ និងផែនការក្នុងឆ្នាំ២០០១ ។ លោកបានបញ្ចប់ការសិក្សាថ្នាក់បរិញ្ញាបត្រប្រព័ន្ធព័ត៌មានវិទ្យាសាស្ត្រសេដ្ឋកិច្ចក្នុងជំនាញការគ្រប់គ្រងសហគ្រាសនៅសកលវិទ្យាល័យភូមិន្ទនីតិសាស្ត្រនិងវិទ្យាសាស្ត្រសេដ្ឋកិច្ចក្នុងឆ្នាំ ២០០៣ ។ លោក ឈួន សុខចិត្ត មានបទពិសោធន៍ការងារជាង ៥ឆ្នាំលើវិស័យសហជីពសន្សំ និងកម្ចីប្រាក់ មីក្រូហិរញ្ញវត្ថុ និងធនាគារផងដែរ ។

ផលិតផល និង សេវាកម្មហិរញ្ញវត្ថុ



ឥណទានក្រុម

អតិថិជនត្រូវបង្កើតជាក្រុមធានាគ្នាមួយដែលមានសមាជិកពី ២ - ៥ នាក់ ។ អតិថិជនអាចខ្ចីឥណទានដែលមាន ទំហំចាប់ពី ១០០.០០០ រៀល - ៣.០០០.០០០ រៀល សមមូលជាមួយប្រាក់បញ្ចាំថែជាមួយនឹងអត្រាការប្រាក់ ចន្លោះពី ៣% - ៣.៥% ក្នុងមួយខែផ្អែកទៅតាមប្រភេទរូបិយប័ណ្ណ ហើយរយៈពេលខ្ចីឥណទានមាន ចន្លោះចាប់ពី ១ខែ - ១២ខែ ។ អតិថិជនអាចមានជំរើសក្នុងការសងប្រាក់បានបីប្រភេទដូចជា សងការប្រាក់ប្រចាំខែ និងប្រាក់ដើម នៅចុងវគ្គ ឬសងការប្រាក់ ប្រចាំខែ និង សងប្រាក់ដើមតាមការព្រមព្រៀង ឬ សងរំលោះប្រាក់ដើម និង ការប្រាក់ប្រចាំខែ ។

ឥណទានទោល

អតិថិជនអាចខ្ចីប្រាក់ជាឯកត្តជនជាមួយនិងឥណទានដែលមាន ទំហំចាប់ពី ៤០០.០០០ រៀល - ២០.០០០.០០០ រៀល សមមូលជាមួយប្រាក់បញ្ចាំថែ និង ប្រាក់ដុល្លារ អត្រាការប្រាក់ចន្លោះពី ២.៥% - ៣.៥% ក្នុងមួយខែផ្អែកទៅតាមទំហំឥណទាន ។ ឥណទានមានរយៈពេលខ្ចីចន្លោះចាប់ពី ១ខែ - ២៤ ខែ ជាមួយនិងរបៀបសង ប្រាក់ដូចជា សងការប្រាក់ប្រចាំខែ និងប្រាក់ដើមនៅចុងវគ្គ ឬ សងការប្រាក់ប្រចាំខែ និង សងប្រាក់ដើមតាមការព្រមព្រៀង ឬ សងរំលោះប្រាក់ដើម និងការ ប្រាក់ប្រចាំខែផ្អែកទៅតាមប្រភេទនៃឥណទាន ។

ឥណទានសំរាប់ប្រើប្រាស់ក្នុងគ្រួសារ

ឥណទានសំរាប់ប្រើប្រាស់ក្នុងគ្រួសារគឺ ជាឥណទានទោលដែលផ្តល់ឱ្យអតិថិជនសំរាប់ប្រើប្រាស់ក្នុងគោលបំណងផ្ទាល់ខ្លួន និង បំពេញតម្រូវការក្នុងគ្រួសារ ។ ឥណទានសំរាប់ប្រើប្រាស់ក្នុងគ្រួសារមានទំហំចាប់ពី ៤០០.០០០ រៀល - ២០.០០០.០០០ រៀល សមមូលជាមួយប្រាក់បញ្ចាំថែ និង ប្រាក់ដុល្លារ ហើយមានអត្រា ការប្រាក់ចន្លោះពី ២.៥% - ៣.៥% ក្នុងមួយខែផ្អែកទៅតាមទំហំឥណទាន ។ ឥណទានមានរយៈពេលខ្ចីចន្លោះចាប់ពី ១ខែ - ២៤ ខែ ជាមួយនិងរបៀបសងប្រាក់ ដោយរំលោះប្រាក់ដើម និងការប្រាក់ប្រចាំខែ ។

ឥណទាន IFAD

ឥណទាន IFAD គឺជាឥណទានផ្តល់ឱ្យសំរាប់កសិកម្ម និង ប្រជាពលរដ្ឋដែលទទួលបានការបណ្តុះបណ្តាលផ្នែកកសិកម្មពីមន្ទីរកសិកម្ម និង រុក្ខាប្រមាញ់ខេត្ត ដែលរស់ នៅក្នុងខេត្តពោធិ៍សាត់ និង ខេត្តបន្ទាយមានជ័យ ។ អតិថិជនត្រូវបង្កើតជាក្រុមធានាគ្នាមួយដែលមានសមាជិកពី ២ - ៥នាក់ ។ អតិថិជនអាចខ្ចីឥណទានដែល មានទំហំចាប់ពី ១០០.០០០ រៀល - ២.៥០០.០០០ រៀល សមមូលជាមួយប្រាក់បញ្ចាំថែជាមួយនឹងអត្រាការប្រាក់ ៣% ក្នុងមួយខែ ហើយរយៈពេលខ្ចីឥណទាន មាន ចន្លោះចាប់ពី ១ខែ - ១២ខែ ។ អតិថិជនអាចមានជំរើសក្នុងការសងប្រាក់បានបីប្រភេទដូចជា សងការប្រាក់ប្រចាំខែ និងប្រាក់ដើម នៅចុងវគ្គ ឬសងការ ប្រាក់ប្រចាំខែ និងសងប្រាក់ដើមតាមការព្រមព្រៀង ឬ សងរំលោះប្រាក់ដើម និងការប្រាក់ប្រចាំខែ ។

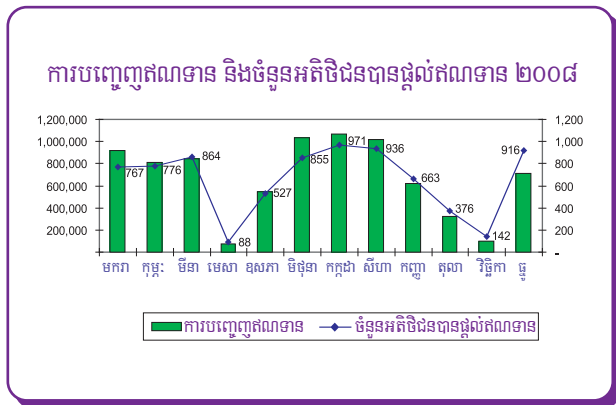
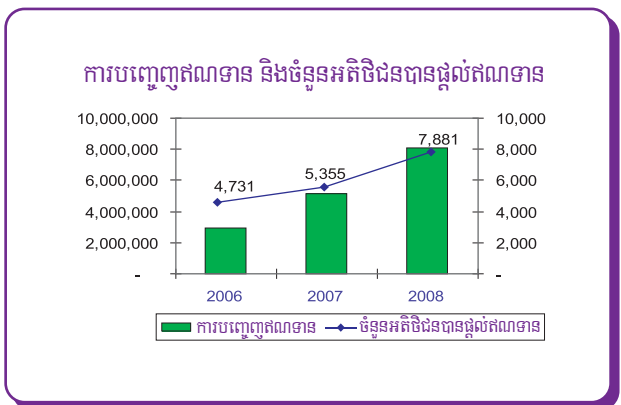
ប្រាក់សន្សំភាគព្រឹកមួយ

អ្នកខ្ចីប្រាក់ត្រូវតែដាក់ប្រាក់សន្សំរបស់ខ្លួនមុនពេលទទួលបានប្រាក់កម្ចី ឬក្នុងពេលទទួលបានប្រាក់កម្ចី ហើយប្រាក់សន្សំនឹងត្រូវដាក់បន្ថែមប្រសិនបើទំហំនៃប្រាក់កម្ចី វគ្គបន្តធំជាងវគ្គមុន ។ ប្រាក់សន្សំភាគព្រឹកត្រូវរបស់ឥណទានក្រុម និង ឥណទានទោលជាប្រាក់រៀល និង ប្រាក់បាតគឺ ៥% នៃប្រាក់កម្ចីជាមួយគ្នានេះដែរការខ្ចី ឥណទានទោលជាប្រាក់ដុល្លារត្រូវដាក់ប្រាក់សន្សំចំនួន ៣% នៃប្រាក់កម្ចី ។ ទោះជាយ៉ាងណាក៏ដោយសីលានិយមអនុញ្ញាតឱ្យអតិថិជនដាក់ប្រាក់សន្សំច្រើនជាងចំនួន ភាគរយដែលបានកំណត់ប្រសិនបើគាត់ចង់ដាក់ប្រាក់សន្សំ ។ សីលានិយមមានផ្តល់ប្រាក់លើកទឹកចិត្តចំនួន ៦% ក្នុងមួយឆ្នាំសំរាប់ប្រាក់សន្សំជាប្រាក់រៀល និង ប្រាក់បាត និង៣% ក្នុងមួយឆ្នាំសំរាប់ប្រាក់សន្សំជាប្រាក់ដុល្លារជូនដល់អតិថិជនដែលបានដាក់ប្រាក់សន្សំជាមួយផងដែរដោយគណនាលើសម តុល្យប្រាក់សន្សំ ។

ឆ្នាំ ២០០៨ សិលានិធិមានការរីកចម្រើនគួរឱ្យកត់សំគាល់ទាំងផលប្រយោជន៍ដល់អតិថិជន និងសិលានិធិ ក៏បានពង្រីកសាខាថ្មីមួយនៅក្នុងខេត្តកំពង់ចាម និងការិយាល័យស្រុកថ្មីពីរនៅក្នុងខេត្តបន្ទាយមានជ័យ និងខេត្ត ពោធិ៍សាត់ ។ នៅត្រីម្ភៃថ្ងៃទី ៣១ ខែ ធ្នូ ឆ្នាំ ២០០៨ នេះសិលានិធិធ្វើប្រតិបត្តិការនៅតាមបណ្តា ការិយាល័យ សាខាចំនួន ៧ និងការិយាល័យស្រុកចំនួន ៤ ។ ការិយាល័យស្រុកភាគច្រើនមានទីតាំងនៅតាមតំបន់ជនបទ និងនៅជិតក្រុមគ្រួសារក្រីក្រ ។ នេះគឺជាយុទ្ធសាស្ត្រធ្វើឱ្យផលិតភាពបុគ្គលិកបានល្អប្រសើរឡើង និងពង្រីក ទីផ្សារដែលមានស្រាប់ឱ្យបានទូលាយ ។ នៅក្នុងនោះដែរ ប្រធានការិយាល័យស្រុក ជាអ្នកគ្រប់គ្រងផ្ទាល់ និង ទទួលខុសត្រូវលើប្រតិបត្តិការទាំងមូលនៅលំដាប់ការិយាល័យស្រុកដោយមាននាយកសាខាជាអ្នកត្រួតពិនិត្យ ។

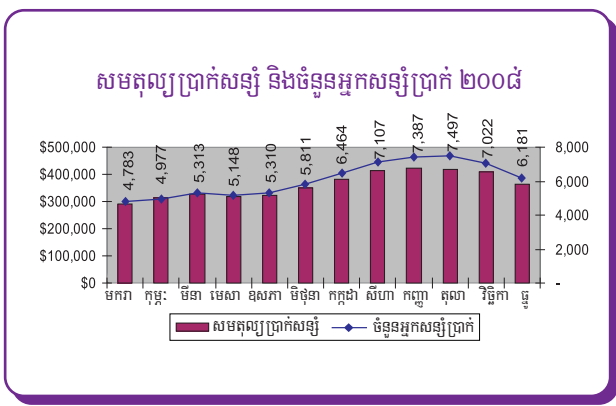
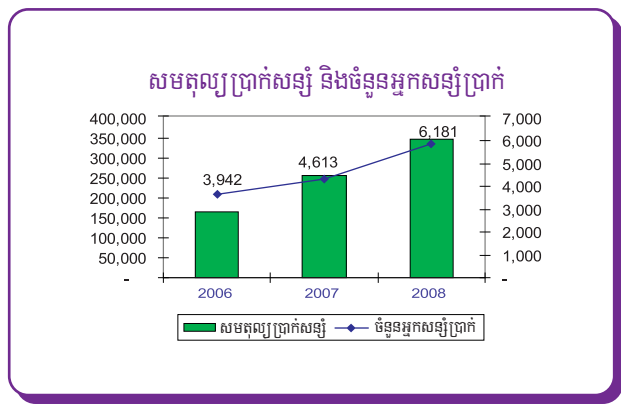
ការបញ្ចេញឥណទាន

សិលានិធិបានផ្តល់ប្រាក់កម្ចីសរុបចំនួន ៨.០៦ លានដុល្លារ ដល់អតិថិជនចំនួន ៧.៨៨១ នាក់នៅក្នុងឆ្នាំ ២០០៨ នេះដែលបង្ហាញនូវកំណើន ៥៨% បើប្រៀបធៀប ការផ្តល់ប្រាក់កម្ចី នៅក្នុងឆ្នាំកន្លងមក ។ ការផ្តល់ប្រាក់កម្ចីទទួលបានលទ្ធផល ១០៣% ធៀបជាមួយផែនការដែល បានគ្រោងទុក ។ មធ្យមនៃ ប្រាក់កម្ចីក្នុង អតិថិជនម្នាក់គឺស្មើ នឹង ១.០២៣ ដុល្លារ ដែលវាគឺជាការកើនឡើងចំនួន ៦៨ដុល្លារក្នុងអតិថិជនម្នាក់ពីឆ្នាំ ២០០៧ ។



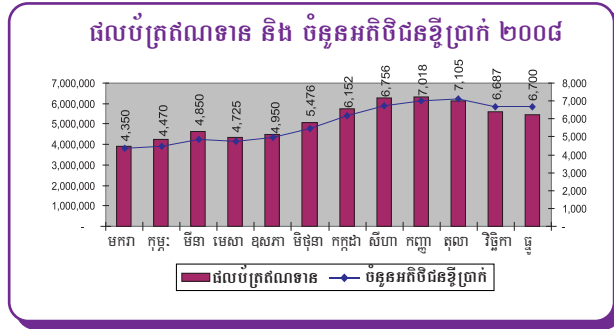
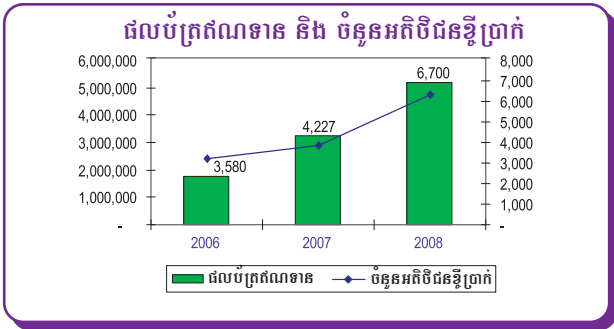
ប្រាក់សន្សំ

ផ្អែកតាមគោលការណ៍នៃប្រាក់សន្សំកាតព្វកិច្ច ការកើនឡើងនៃការផ្តល់ប្រាក់កម្ចីគឺជាមូលដ្ឋានគ្រឹះនៃការកើន ឡើងសមតុល្យប្រាក់សន្សំ ។ នៅត្រីម្ភៃថ្ងៃទី ៣១ ខែ ធ្នូ ឆ្នាំ ២០០៨ នេះ សមតុល្យប្រាក់ សន្សំមានចំនួន ៣៦៥.២៥៦ ដុល្លារជាមួយនឹងអ្នកផ្ញើប្រាក់ចំនួន ៦.១៨១ នាក់ ដែលវាគឺជាការកើនឡើង ៣៣% បើយើងធ្វើការប្រៀបធៀបជាមួយឆ្នាំកន្លងទៅ ។



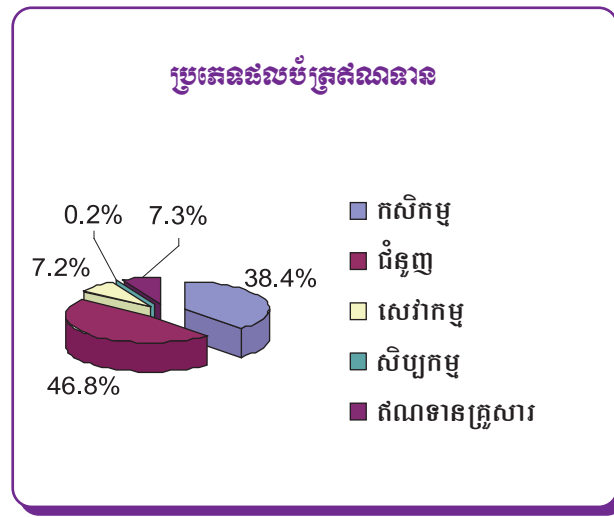
ផលប្រតិបត្តិការ

នៅចុងឆ្នាំ ២០០៨ នេះ សិលានិធិមានផលប្រតិបត្តិការកើនឡើងដល់ ៥.៤៧៩.១៦៥ដុល្លារដែលបង្ហាញឱ្យឃើញនូវកំណើនចំនួន ៥៦% បើប្រៀបធៀបជាមួយនឹងឆ្នាំ ២០០៧ ។ ផលប្រតិបត្តិការទាំងអស់ចែកចេញជាពីរប្រភេទគឺ ឥណទានក្រុម និង ឥណទានទោលដែលក្នុងនោះឥណទានក្រុមមានចំនួន ១៧% និងឥណទានទោលមាន ចំនួន ៨៣% នៃផលប្រតិបត្តិការសរុប ។



ប្រភេទផលប្រតិបត្តិការ

សិលានិធិ ផ្តល់ឥណទានដល់អតិថិជន ដែលមានមុខរបរផ្សេងៗគ្នាជាច្រើនដែលជាលទ្ធផលនៅចុងឆ្នាំ ២០០៨ នេះ សិលានិធិមានសម្ពាធឥណទានលើមុខរបរជំនួញចំនួន ៤៦.៨%, វិស័យកសិកម្មមានចំនួន ៣៨.៤%, វិស័យសេវាកម្មមានចំនួន ៧.២%, វិស័យសិប្បកម្មមានចំនួន ០.២% និងឥណទានសំរាប់ប្រើប្រាស់ក្នុងគ្រួសារចំនួន ៧.៣% នៃសម្ពាធឥណទានសរុបដែលក្នុងនោះមុខរបរជំនួញគឺទាក់ទងទៅនឹងមុខរបរលក់ដូរខ្នាតតូចបំផុត និងខ្នាតតូចមុខរបរកសិកម្មទាក់ទងទៅនឹងការដាំដុះដូងជាស្រូវ ពោត សណ្តែក ។ល។ មុខរបរសេវាកម្មមានដូចជាផ្ទះជួលរថយន្តឈ្នួល និងម៉ូតូខុបជាដើម ។ល។



គុណភាពផលប្រតិបត្តិការ

នៅក្នុងការខិតខំដើម្បីឱ្យសម្ពាធឥណទានមានគុណភាពល្អ សិលានិធិ បានពង្រឹងអ្នកគ្រប់គ្រង និងបុគ្គលិកដូចជា ការពង្រឹងសមត្ថភាព, ការជឿជាក់លើខ្លួនឯង, និងការលើកទឹកចិត្ត ។ សិលានិធិបានកំណត់យកគុណភាពផលប្រតិបត្តិការជាចំនុចអតិបរមាមួយនៅក្នុងការវាយតម្លៃ និងផ្តល់ប្រាក់លើកទឹកចិត្តដល់បុគ្គលិកប្រតិបត្តិការផងដែរ ។ សិលានិធិ បានផ្តល់ការបណ្តុះបណ្តាលដល់បុគ្គលិកប្រតិបត្តិការលើមុខវិជ្ជាមួយចំនួនដូចជា ការតំរង់ទិសឡើងវិញសំរាប់ប្រតិបត្តិការ, វិន័យឥណទាន និងការគ្រប់គ្រងបំណុលយឺតយ៉ាវ, ការជៀសវាងការផ្តល់ឥណទាន ជាន់គ្នា, និង ការធ្វើឱ្យប្រសើរឡើងនូវផលិតភាពឥណទាន ។ នៅបំណាច់ឆ្នាំ ២០០៨ នេះ ហានិភ័យឥណទានធំ ជាង៣០ថ្ងៃ ស្មើនឹង ០.៦៥% ដែលជាតួលេខមួយធំជាងឆ្នាំមុន ។ មូលហេតុចម្បងដែលធ្វើឱ្យ គុណភាពផលប្រតិបត្តិការឥណទានមានការធ្លាក់ចុះគឺបណ្តាលពីវិបត្តិសេដ្ឋកិច្ចពិភពលោក និង ជំនោះព្រំដែនខ្មែរ ថៃដែលជះឥទ្ធិពលដល់ប្រាក់ចំណូលអតិថិជន និងវិស័យជំនួញសំខាន់ៗ (វិស័យកាត់ដេរ, ទេសចរណ៍, សាងសង់, អចលនទ្រព្យ និង ផលិតផលកសិកម្ម) នៅក្នុងព្រះរាជាណាចក្រកម្ពុជា ។



សង្ខេបលទ្ធផលប្រតិបត្តិការ

តំបន់ប្រតិបត្តិការ	31-12-08	31-12-07	31-12-06
ចំនួនភូមិ	897	634	435
ចំនួនឃុំ	252	205	155
ចំនួនស្រុក	47	40	32
ចំនួនការិយាល័យស្រុក	4	2	1
ចំនួនការិយាល័យសាខា	7	6	5
ផលប័ត្រឥណទាន			
ផលប័ត្រឥណទាន	\$5,479,165	\$3,518,712	\$1,744,838
ផលប័ត្រឥណទានសុទ្ធ	\$5,475,389	\$3,515,896	\$1,743,531
ចំនួនអ្នកខ្ចីប្រាក់	6,700	4,227	3,580
មធ្យមផលប័ត្រឥណទាន	\$818	\$832	\$487
ប្រាក់សន្សំ			
សមតុល្យប្រាក់សន្សំ	\$365,256	\$273,798	\$182,448
ចំនួនអ្នកដាក់ប្រាក់សន្សំ	6,181	4,613	3,942
មធ្យមសមតុល្យប្រាក់សន្សំ	\$59	\$59	\$46
ការបញ្ចេញឥណទាន			
ចំនួនឥណទានបានបញ្ចេញក្នុងឆ្នាំ	\$8,064,341	\$5,115,311	\$2,917,526
ចំនួនអតិថិជនបានបញ្ចេញឥណទានក្នុងឆ្នាំ	7,881	5,355	4,731
មធ្យមឥណទានបានបញ្ចេញ	\$1,023	\$955	\$617
ប្រសិទ្ធភាព និង ផលិតភាព			
ចំនួនផលប័ត្រឥណទានសំរាប់មន្ត្រីឥណទានម្នាក់	\$89,822	\$85,822	\$64,575
ផលិតភាពមន្ត្រីឥណទាន	110	103	133
ចំនួនមន្ត្រីឥណទាន	61	41	27
ហានិភ័យឥណទាន			
ចំនួនឥណទានមានហានិភ័យ > ៣០ ថ្ងៃ	\$35,638	\$13,545	\$6,214
អត្រាហានិភ័យឥណទាន > ៣០ ថ្ងៃ	0.65%	0.38%	0.36%
សិរិទ្ធភាព			
ចំនួនសិរិទ្ធភាព	\$3,776	\$2,816	\$1,307
អត្រាសិរិទ្ធភាព	0.07%	0.08%	0.07%



នាយកដ្ឋានហិរញ្ញវត្ថុ

នាយកដ្ឋានហិរញ្ញវត្ថុនៅតែបន្តគុណនិយមសំខាន់ក្នុងការរីកចម្រើនរបស់ក្រុមហ៊ុន ។ នៅក្នុងឆ្នាំ២០០៨ នេះ ទ្រព្យសកម្មរបស់យើងមាន ៧.៤០០.១៦៨ ដុល្លារ (២០០៧: ៣.៨៥៤.៥៩៣ ដុល្លារ) ដែល ៥.៤៧៩.១៦៥ ដុល្លារ (២០០៧: ៣.៥១៨.៧១២ ដុល្លារ) គឺជាឥណទានដុល ។

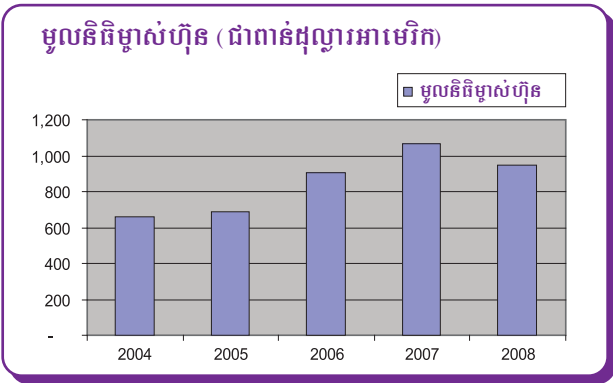
ប្រភពមូលនិធិ

ក. ប្រភពមូលធនដោយហិរញ្ញប្បទាន

សីលានិធិ ទទួលបានហិរញ្ញប្បទានរបស់ខ្លួនដោយកម្រិតទាំងស្រុង និងបរទេស ។ គិតត្រឹមថ្ងៃទី ៣១ ខែ ធ្នូ ឆ្នាំ ២០០៨ សមតុល្យបំណុលមានចំនួន ៥.០៣១.៦៧២ដុល្លារ (២០០៧: ២.២៧៣.១៦៥ដុល្លារ) ដែលក្នុងនោះរួមមាន Oikocredit Ecumenical Development Cooperative Society U.A, Developing World Markets, Dexia Micro-Credit Fund, ធនាគារអភិវឌ្ឍន៍ជនបទ. Consorzio Etimost S.C, ធនាគារអភិវឌ្ឍន៍ជនបទ ក្រោមគំរោង IFAD, Catalyst Microfinance Investors, and ធនាគារអភិវឌ្ឍន៍ជនបទក្រោមមូលនិធិ ធនាគារអភិវឌ្ឍន៍អាស៊ី ។

ខ. ប្រភពមូលធនដោយទ្រព្យម្ចាស់ខ្ញុំ

ប្រាក់ចំណេញសុទ្ធនៅក្នុងឆ្នាំ២០០៨ គឺ ៥៦.០៦៣ដុល្លារ ដែលប្រាក់ចំណេញ រក្សាទុកមានចំនួន ១៤៦.៣១៧ ដុល្លារ ។ នៅក្នុង ខែ មីនា ឆ្នាំ ២០០៨ ក្រុមប្រឹក្សាភិបាលបានសម្រេចបង្កើនដើមទុនពី ៣៣៥.១៣៤ដុល្លារ ទៅដល់ ១.០០០.០០០ដុល្លារ (មូលធនដុល្លារ) ។



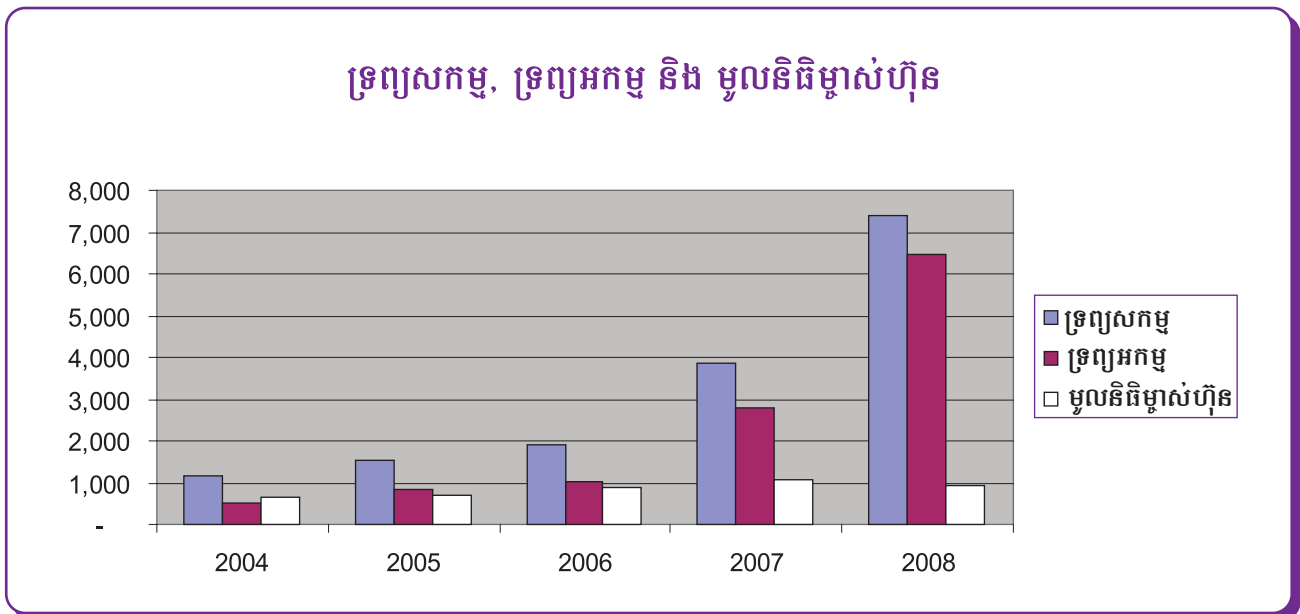


សង្ខេបស្ថានភាពហិរញ្ញវត្ថុឆ្នាំ ២០០៨

ទ្រព្យសកម្មកើនឡើង ៩១.៩៦% ស្មើនឹង ៣.៥៤៥.០០០ ដុល្លារអាមេរិក
 សំពាធតំណទានកើនឡើង ៥៥.៧២% ស្មើនឹង ១.៩៥៩.០០០ ដុល្លារអាមេរិក
 ចំណេញសុទ្ធក្រោយពេលបង់ពន្ធចំនួន ៦៥.៦៤% ស្មើនឹង ១០៧.០០០ ដុល្លារអាមេរិក
 ទ្រព្យម្ចាស់ថយចុះ ១១.៣៣% ស្មើនឹង ១២១.០០០ ដុល្លារអាមេរិក

បរិយាយ	(ពាន់ដុល្លារអាមេរិក)					Chang%
	2004	2005	2006	2007	2008	
ទ្រព្យសកម្ម	1,163	1,533	1,894	3,855	7,400	91.96%
សំពាធតំណទានសុទ្ធ	1,049	1,328	1,741	3,516	5,475	55.72%
បំណុល	503	842	1,001	2,787	6,453	131.54%
មូលធន	230	224	337	342	335	-2.05%
ទ្រព្យម្ចាស់	660	691	893	1,068	947	-11.33%
ចំណូលសរុប	577	595	786	1,128	1,855	64.45%
ចំណេញមុនបង់ពន្ធ	(144)	86	89	177	131	-25.99%
ចំណេញក្រោយបង់ពន្ធ	(149)	81	80	163	56	-65.64%

ទ្រព្យសកម្ម, ទ្រព្យអកម្ម និង មូលនិធិម្ចាស់ហ៊ុន

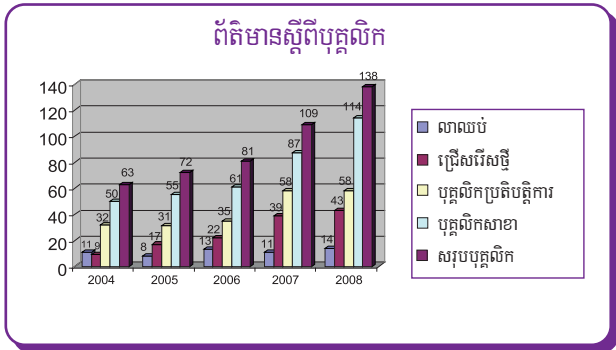


នាយកដ្ឋានធនធានមនុស្ស

នាយកដ្ឋានធនធានមនុស្សត្រូវបានបង្កើតឡើងដើម្បីជួយដល់គណៈគ្រប់គ្រងនៅក្នុងការចងក្រង និង អនុវត្តនូវ គោលការណ៍ធនធានមនុស្ស និង នីតិវិធីផ្សេងៗទៀត ដោយសហប្រតិបត្តិការជាមួយអ្នកគ្រប់គ្រង ថ្នាក់កណ្តាលនិងអ្នកគ្រប់គ្រងផ្ទាល់តាមផ្នែកនីមួយៗ នៅក្នុងការបង្កើតអោយមានបរិយាកាសការងារវិភាគនៅក្នុង អង្គភាព ធ្វើអោយបុគ្គលិកគ្រប់មុខតំណែងទាំងអស់ខិតខំប្រឹងប្រែងអស់ពីសមត្ថភាព ដើម្បីចូលរួមចំណែកឈាន ទៅសម្រេចបាននូវទស្សនៈ និង បេសកកម្មរបស់អង្គភាព ។

ឆ្លងកាត់នូវភាពជោគជ័យ នៅក្នុងឆ្នាំកន្លងទៅជាបន្តបន្ទាប់ នាយកដ្ឋានធនធានមនុស្សបានកសាងអោយមាននូវគោលការណ៍ និងនីតិវិធីធនធានមនុស្សដែលមានភាពច្បាស់លាស់ និង មានតម្លាភាពគ្រប់គ្រាន់ ក្នុងការគ្រប់គ្រងបុគ្គលិកនៅក្នុងគ្រឹះស្ថានមីក្រូហិរញ្ញវត្ថុ សិលានិធិ ដែលជាប់ទាក់ទងទៅនឹងការជ្រើសរើសបុគ្គលិក ការវាយតម្លៃ ការងារការផ្តល់តម្លៃតបស្នងការដាក់វិន័យ និងការបញ្ឈប់ការងាររបស់បុគ្គលិក ។ នៅក្នុងឆ្នាំ២០០៨ នាយកដ្ឋានធនធានមនុស្ស បានកែលម្អគោលការណ៍ធនធានមនុស្ស គោលការណ៍វាយតម្លៃការងារ របស់បុគ្គលិក និងជាពិសេសបានរៀបចំអោយមានគោលការណ៍លើកទឹកចិត្តបុគ្គលិក ដើម្បីអោយបុគ្គលិកមានឆន្ទៈ នៅក្នុងការបំពេញការងារ របស់ខ្លួនប្រកបដោយភាពពេញចិត្តខ្ពស់ ទទួលបានជោគជ័យ និង មានប្រសិទ្ធិភាព ។

ក.ព័ត៌មានបុគ្គលិកនៃក្រុមរយៈពេលប្រាំឆ្នាំកន្លងទៅ
អត្រាបុគ្គលិក ដែលចាកចេញពីគ្រឹះស្ថានមីក្រូហិរញ្ញវត្ថុ សិលានិធិ មានការកើនឡើងបន្តិចនៅក្នុង ឆ្នាំ២០០៨នេះ ដោយសារ មានតម្រូវការកម្មករជំនាញនៅលើទីផ្សារ មីក្រូហិរញ្ញវត្ថុ មានការកើនឡើងខ្ពស់ ។ ខាងក្រោមនេះគឺជាការបង្ហាញពីព័ត៌មានបុគ្គលិករបស់គ្រឹះស្ថានមីក្រូហិរញ្ញវត្ថុ សិលានិធិសម្រាប់រយៈពេលប្រាំឆ្នាំ (ពីឆ្នាំ២០០៤ ដល់២០០៨) ។

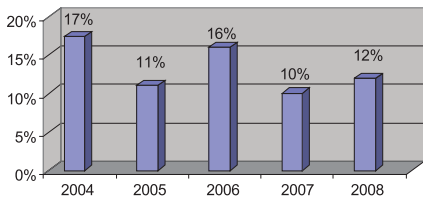


ការលាឈប់របស់បុគ្គលិក
២០០៤= ១៧% , ២០០៥= ១១% , ២០០៦= ១៦% , ២០០៧= ១០% , ២០០៨= ១២%



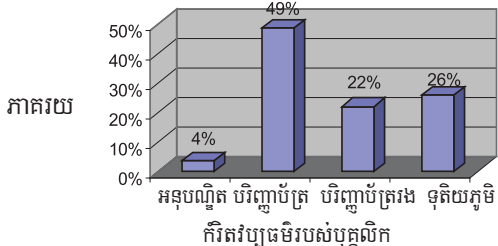


ការលាបបំបាត់បុគ្គលិក



ក្រៅពីនេះ គ្រឹះស្ថានមីក្រូហិរញ្ញវត្ថុ សីលានិធិ បានផ្តល់ឱកាសដល់បុគ្គលិកគ្រប់គ្រង អោយទទួលបាន ការបណ្តុះបណ្តាល ថ្នាក់បរិញ្ញាបត្រ បរិញ្ញាបត្ររង ថ្នាក់អនុបណ្ឌិត និងថ្នាក់បណ្ឌិត ។ គិតត្រឹមដំណាច់ ខែធ្នូ ឆ្នាំ២០០៨ បុគ្គលិករបស់ គ្រឹះស្ថានមីក្រូហិរញ្ញវត្ថុ សីលានិធិ មានកម្រិត ការបណ្តុះបណ្តាល ដូចខាងក្រោម:

កម្រិតវប្បធម៌របស់បុគ្គលិក



ខ. កម្មវិធីបណ្តុះបណ្តាល

នៅក្នុងឆ្នាំ២០០៨ គ្រឹះស្ថានមីក្រូហិរញ្ញវត្ថុ សីលានិធិ បានរៀបចំអោយមាន វគ្គបណ្តុះបណ្តាល ជាច្រើនដូចដល់ បុគ្គលិកគ្រប់មុខតំណែងទាំងអស់ ។ បុគ្គលិកដែលទទួលបានការបណ្តុះបណ្តាល បុគ្គលិកខ្លះទទួលបាន ការបណ្តុះបណ្តាល នៅក្នុងស្ថាប័ន និង បុគ្គលិកខ្លះទៀតទទួលបានការបណ្តុះបណ្តាល នៅខាងក្រៅស្ថាប័ន ។

ការបណ្តុះបណ្តាលនៅក្នុងស្ថាប័ន ផ្តោតសំខាន់ទៅលើ ការណែនាំទៅលើ គោលការណ៍ នីតិវិធី និងទម្រង់ការ របស់ស្ថាប័ន ការគ្រប់គ្រងសាច់ប្រាក់ ការកែលម្អការធ្វើតារាងកាលវិភាគថ្មីរបស់បេឡាធិការ ការតម្រង់ទិស ខាងផ្នែកប្រតិបត្តិការការតម្រង់ទិសផ្នែកគណនេយ្យ និងបេឡា ការបំពេញ ការងារជា ប្រធាន ឥណទាន បទវិន័យ ការងារឥណទាន និងការគ្រប់គ្រង បំណុលយឺតយូរ ការបញ្ជ្រាបបំណុលជាន់គ្នា ការបង្កើតផលិតភាពការងារ ភារៈកិច្ច និងការទទួលខុសត្រូវរបស់តួនាទីរដ្ឋបាល ។

ការបណ្តុះបណ្តាលនៅខាងក្រៅស្ថាប័ន រួមមានការវិនិយោគរបស់អឺរ៉ុប និង ការធ្វើផែនការយុទ្ធសាស្ត្ររបស់ គ្រឹះស្ថានមីក្រូហិរញ្ញវត្ថុការអនុលោមតាម ច្បាប់ពន្ធដារ ការពង្រឹងអំណាច ដល់អ្នកដទៃ (Cooperacy) ការគ្រប់គ្រង សាច់ប្រាក់ ការធ្វើផែនការ និងការគ្រប់គ្រងជាយុទ្ធសាស្ត្រ ការធ្វើសវនកម្ម ផ្ទៃក្នុង ការបណ្តុះបណ្តាលគ្រូបង្ហាត់ ការគ្រប់គ្រងអាជីវកម្មការពិនិត្យប្រាក់ ក្លែងក្លាយ ការគ្រប់គ្រងធនធានមនុស្ស របៀបទាក់ទាញបុគ្គលិកថ្មី និងការ ថែរក្សាបុគ្គលិក ដែលមានស្រាប់ និងការវិភាគលើលទ្ធផល របស់គ្រឹះស្ថាន មីក្រូហិរញ្ញវត្ថុជាដើម ។

នៅក្នុង ឆ្នាំ២០០៨នេះ អ្នកគ្រប់គ្រងជាន់ខ្ពស់របស់យើងត្រូវ បានបញ្ជូនទៅ ចូលរួមការបណ្តុះបណ្តាល និងព្រឹត្តិការណ៍នៅបរទេស ដើម្បីពង្រឹងសមត្ថភាព បន្ថែមដល់ពួកគេ ដូចជា ការបណ្តុះបណ្តាល ថ្នាក់អនុបណ្ឌិត មីក្រូហិរញ្ញវត្ថុ នៅប្រទេសហ្វីលីពីន ដោយឧបត្ថម្ភដោយ CARD Inc ។ ការដក់ស្រង់បទ ពិសោធន៍ការងាររបស់ CARD Inc ។ សន្និសីទមីក្រូហិរញ្ញវត្ថុថ្នាក់តំបន់អាស៊ី ធ្វើឡើងនៅប្រទេសវៀតណាម ជាដើម ។



នាយកដ្ឋានសវនកម្មផ្ទៃក្នុង

នាយកដ្ឋានសវនកម្មផ្ទៃក្នុង គឺជានាយកដ្ឋានឯករាជ្យស្ថិតនៅក្រោមការគ្រប់គ្រងរបស់គណៈកម្មាធិការ សវនកម្ម និង ហានិភ័យ ។ ក្រៅពីនេះ មុខងារសវនកម្មផ្ទៃក្នុងគឺ ធ្វើការវាយតម្លៃសកម្មភាពត្រួតពិនិត្យផ្ទៃក្នុង ហើយធ្វើការវិភាគហានិភ័យដែលកើតមានឡើងដល់ស្ថាប័ន ។

ក្រុមសវនករផ្ទៃក្នុងធ្វើការវាយតម្លៃ និង ផ្ទៀងផ្ទាត់ទៅលើប្រព័ន្ធត្រួតពិនិត្យផ្ទៃក្នុងរបស់សីលានិធិ និង ផ្តល់អនុសាសន៍សំរាប់ធ្វើការកែលម្អ ធ្វើឱ្យប្រសើរទៅលើប្រតិបត្តិការ និង ការគោរពទៅតាមស្តង់ដារប្រសើរ នៃការទទួលខុសត្រូវ ។ របាយការណ៍សវនកម្មផ្ទៃក្នុងត្រូវបានផ្ញើជូនទៅគណៈកម្មាធិការសវនកម្ម និង ហានិភ័យ ។

បន្ថែមទៅលើការចុះធ្វើសវនកម្មជាទៀងទាត់សំរាប់ការិយាល័យកណ្តាល និង សាខា នាយកដ្ឋានសវនកម្មផ្ទៃក្នុងចុះធ្វើសវនកម្មចំនួនបីដងសំរាប់ការិយាល័យកណ្តាល និង សាខានីមួយៗក្នុងមួយឆ្នាំ ។ នាយកដ្ឋានសវនកម្មផ្ទៃក្នុងបានធ្វើការកាត់បន្ថយកំហុស និង ការបន្តបន្ទាប់ចុះ ហើយប្រតិបត្តិការភាគច្រើនបានបង្ហាញអោយឃើញការប្តេជ្ញាចិត្តខ្លាំងជាងមុនរបស់បុគ្គលិកក្នុងការអនុលោមទៅតាមគោលការណ៍ និង នីតិវិធីរបស់ស្ថាប័ន ។ ដោយក្តីសង្ឃឹមការរីកចម្រើនដ៏ធំបន្ថែមទៀត និង កើតមាននៅឆ្នាំ២០០៩ ខាងមុខនេះ ។





នាយកដ្ឋានព័ត៌មានវិទ្យា

បន្ទាប់ពីគ្រឹះស្ថានមីក្រូហិរញ្ញវត្ថុបានទិញកម្មវិធី KREDITS ដែលបានផ្តល់នូវអង្គប្រឹក្សាបច្ចេកវិទ្យាបច្ចេកទេស Technical Development Solutions, LLC (TDS) ពីសហរដ្ឋអាមេរិក ហើយថែមទាំងទទួលបានជោគជ័យក្នុងការបំពេញភារកិច្ចផ្លាស់ប្តូរមកប្រើប្រាស់ កម្មវិធី KREDITS ទាំងស្រុងក្នុងឆ្នាំ ២០០៨ ដោយមានការជួយជ្រោមជ្រែងផ្ទាល់ពីក្រុមបច្ចេកទេស (TSD) យ៉ាងណាមិញ នាយកដ្ឋានព័ត៌មានវិទ្យាមានលទ្ធភាពគ្រប់គ្រាន់ក្នុងការគ្រប់គ្រងទិន្នន័យ និងធ្វើអោយកាន់តែប្រសើរជាងឆ្នាំ ២០០៧ ទៅលើការគ្រប់គ្រងប្រព័ន្ធព័ត៌មាន មិនត្រឹមតែប៉ុណ្ណោះ អាចបំពេញបន្ថែមនូវរាល់ព័ត៌មាន និងតម្រូវការលើប្រតិបត្តិការឥណទានរបស់គ្រឹះស្ថានមីក្រូហិរញ្ញវត្ថុសីលានិទិ ពិសេសទៀតក្នុងការតាមដានទៅលើស្ថានភាពរបស់អតិថិជនគ្រប់បែបយ៉ាងទៅលើប្រព័ន្ធព័ត៌មាន ។ បន្ទាប់ពីយើងបានបំពេញភារកិច្ចក្នុងការដាក់អោយប្រើប្រាស់នូវកម្មវិធី KREDITS អំឡុងពេល ៦ខែ នៅគ្រប់លំដាប់សាខាទាំងអស់ យើងបានសង្កេតឃើញនូវសក្តានុពលនៃការគ្រប់គ្រងព័ត៌មានប្រាក់កម្ចីនិងសន្សំ ដែលបានរៀបចំក្នុងកម្មវិធីផ្នែកទុនសំរាប់តែគ្រឹះស្ថានមីក្រូហិរញ្ញវត្ថុសីលានិទិ បច្ចុប្បន្នកម្មវិធី KREDITS បានជួយសំរួលដល់ការគ្រប់គ្រងសកម្មភាពប្រតិបត្តិការឥណទាន និងសន្សំកាន់តែល្អប្រសើរ ។

កម្មវិធី KREDITS SQL Server កំពុងបានប្រើប្រាស់នៅក្នុងសីលានិទិ ជាមួយនឹងការផ្ទុកទិន្នន័យរបស់អតិថិជនដែលច្រើនជាង ៦.០០០នាក់ និងការព្យាករណ៍មួយនៃចំនួនអតិថិជនរបស់យើងដែលនឹងកើនឡើងរហូតទៅដល់ ២០.០០០នាក់ ក្នុងរយៈពេល ៥ឆ្នាំ ខាងមុខទៀត ។ សីលានិទិ បានធ្វើការសំរេចចិត្តជ្រើសរើសនូវប្រព័ន្ធដំណើរការ SQL Server ដើម្បីប្រើប្រាស់នៅក្នុងការវិភាគយល់យកណាស់សីលានិទិ ដែលអាចទាញយកនូវអត្ថប្រយោជន៍នៃសក្តានុពលពិសេសក្នុងការធ្វើការបូកសរុបជាមួយនូវចំនួនបន្ថែមនៃទិន្នន័យនីមួយៗ ខណៈដែលបានជ្រើសរើសប្រភេទ SQL Version ដូចគ្នាមកប្រើប្រាស់ក្នុងសាខា សីលានិទិ និងការវិភាគយល់យកស្រុក ។

នាយកដ្ឋានព័ត៌មានវិទ្យាមានលទ្ធភាពគ្រប់គ្រាន់ក្នុងការគ្រប់គ្រងទិន្នន័យនៃប្រតិបត្តិការឥណទាន និង សន្សំ ជាមួយនឹងការប្រើប្រាស់រូបិយប័ណ្ណច្រើនប្រភេទផ្សេងគ្នា គឺជាសារៈប្រយោជន៍មួយផងដែរនៅពេលដែលអ្នកផ្តល់ទុនពីខាងក្រៅ រឺម្ចាស់ធនាគារត្រូវការនូវរបាយការណ៍ផលប្រតិបត្តិការតាមប្រភេទជាក់លាក់ណាមួយដែលកម្មវិធី KREDITS អាចបំពេញនូវតម្រូវការបានសំរាប់ការគ្រប់គ្រងរូបិយប័ណ្ណផ្សេងគ្នា ទោះបីជាស្ថិតនៅក្នុងសកម្មភាពកត់ត្រារូបិយប័ណ្ណច្រើនផ្សេងគ្នាក៏ដោយ រឺដោយគ្រាន់តែយើងផលិតនូវរបាយការណ៍សង្ខេបងាយស្រួល តាមការកំណត់តែប៉ុណ្ណោះ ។ ទោះបីយ៉ាងណាក្តីយើង បានបង្កើននូវការត្រួតពិនិត្យផ្ទៃក្នុងនៃសុវត្ថិភាពកម្មវិធី KREDITS យ៉ាងរឹងមាំទៅលើរបាយការណ៍សន្សំ និងស្តង់ដាររបាយការណ៍ ៥៨ ប្រភេទផ្សេងទៀតដែលអាចប្រមូលផ្តុំ និងជ្រើសរើសបានទៅតាមការផ្លាស់ប្តូរលក្ខខណ្ឌខុសគ្នាទាំង ១១៧ប្រភេទ ដោយកំណត់ទៅតាមកាលបរិច្ឆេទ ។ របាយការណ៍ទាំងអស់នេះ ភាគច្រើនបានផ្តល់ពីទំរង់របាយការណ៍ស្តង់ដារ CGAP ដែលយើងអាចមានសក្តានុពលក្នុងការរៀបចំទំរង់របាយការណ៍អោយមានស្រាប់នៅក្នុងកម្មវិធី Microsoft Excel ប្រសិនបើយើងត្រូវការនូវរបាយការណ៍ជាក់លាក់ណាមួយដែលពុំមានការចងក្រងនៅក្នុងប្រព័ន្ធ KREDITS នោះ ។



នាយកដ្ឋានទីផ្សារ

នាយកដ្ឋានទីផ្សារត្រូវបានបង្កើតឡើងនៅក្នុង ខែមករា ឆ្នាំ ២០០៨ ជាមួយនឹងការចាប់ផ្តើមដំបូងដោយមន្ត្រីទីផ្សារដើម្បីធ្វើការផ្សព្វផ្សាយ និងឈានទៅរកផលប្រតិបត្តិការដែលមានគុណភាពល្អ ។ នាយកដ្ឋានទីផ្សារមានកាតព្វកិច្ចសំខាន់ និង ការទទួលខុសត្រូវដូចតទៅ:

សេវាអតិថិជន

នាយកដ្ឋានទីផ្សារបានខិតខំធ្វើយ៉ាងណាដើម្បីបំពេញតម្រូវការអតិថិជន និង ដោះស្រាយបញ្ហាដែលអតិថិជន តវ៉ាដោយធ្វើឱ្យល្អឡើងនៃសេវាកម្មបានល្អប្រសើរឡើង បង្កើនចំណេះដឹងបុគ្គលិកអំពីផលិតផល ប្រព័ន្ធព័ត៌មានវិទ្យា និង នីតិវិធីអនុវត្តន៍ ។ សីលានិធិបានពង្រឹងវិជ្ជាជីវៈបុគ្គលិកតាមរយៈការផ្តល់ការបណ្តុះបណ្តាល និង ការតំរង់ ទិសឡើងវិញស្តីអំពីគោលការណ៍ឥណទាន និង សន្សំប្រាក់ និង នីតិវិធីឥណទាន, ជំនាញទំនាក់ទំនង, និង ជំនាញក្នុងការលក់ផលិតផលទៅដល់បុគ្គលិកប្រតិបត្តិការ ។ សីលានិធិ ក៏បានយកចិត្តទុកដាក់ទៅលើសីលធម៌បុគ្គលិក អាកប្បកិរិយាបុគ្គលិក និងភាពរាក់ទាក់របស់បុគ្គលិកដើម្បីរក្សាឱ្យមានបរិយាកាសល្អទាំងក្នុងក្រុមហ៊ុន និង ជាមួយអតិថិជន ។ នាយកដ្ឋានទីផ្សារបានចូលរួមសកម្មភាពនៅក្នុងការបណ្តាលទាំងនោះដោយផ្តល់ការបណ្តុះបណ្តាល ដោយផ្ទាល់ ឬ ចូលរួមសម្របសម្រួលក្នុងការបណ្តុះបណ្តាល ។

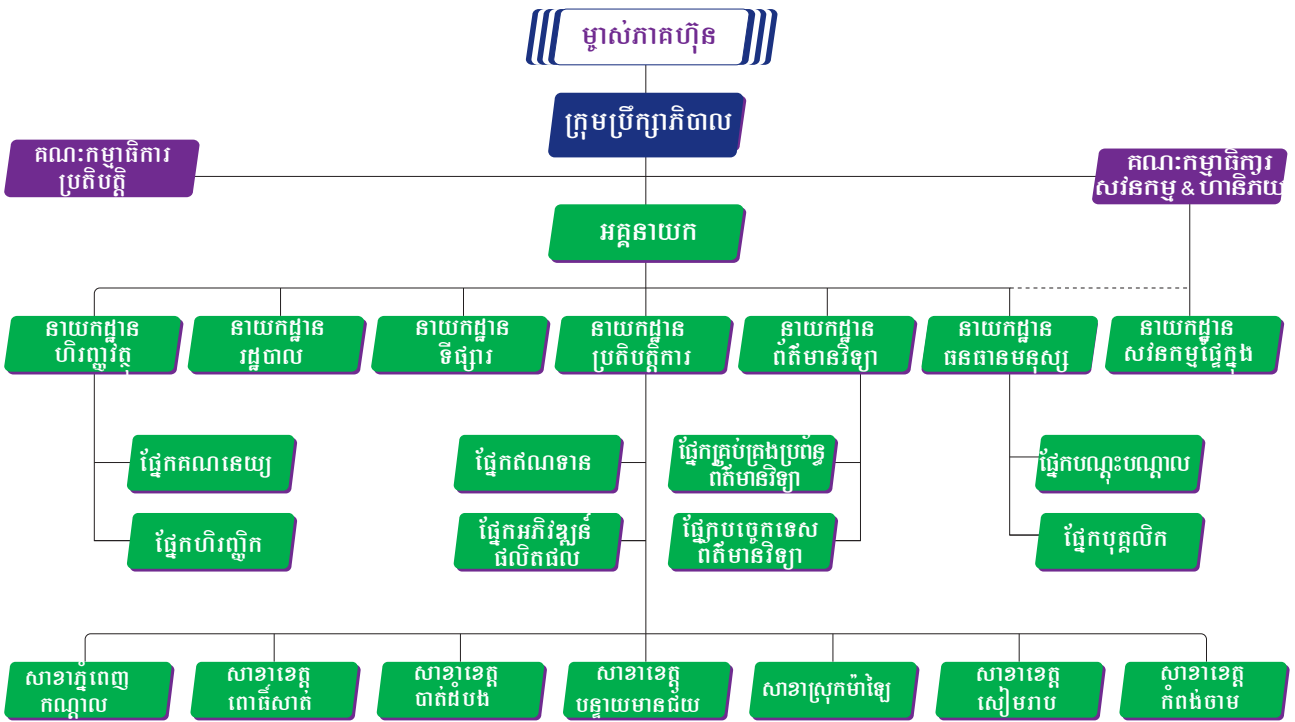
ការស្រាវជ្រាវទីផ្សារ

នាយកដ្ឋានទីផ្សារបានចាប់ផ្តើមអនុវត្តការស្រាវជ្រាវទីផ្សារស្តីអំពីចំណាត់ថ្នាក់នៃការចូលចិត្ត, ការពេញចិត្តរបស់ អតិថិជន, និង អតិថិជនចាកចេញ ។ ការស្រាវជ្រាវទីផ្សារទាំងនេះនឹងត្រូវបានអនុវត្តជាប្រចាំរាល់ឆ្នាំដើម្បីទទួលបាននូវព័ត៌មានត្រឹមត្រូវអំពីអតិថិជន និងកត់សំគាល់នូវចំនុចខ្លាំង និងចំនុចខ្សោយនៃប្រតិបត្តិការរបស់សីលានិធិ ។ ជាការបន្ថែមលើនេះទៀតការស្រាវជ្រាវអំពីព័ត៌មានសំខាន់ៗពីគូប្រកួតប្រជែងក៏ត្រូវបានធ្វើផងដែរដើម្បីឱ្យប្រាកដថាផលិតផល និង សេវាកម្មរបស់សីលានិធិរក្សាបាននូវការប្រកួតប្រជែង ។

ការផ្សព្វផ្សាយ

សីលានិធិ បានធ្វើការកែលំអរព័ត៌មាននៅក្នុងគេហទំព័រ បោះពុម្ពរបាយការណ៍ប្រចាំឆ្នាំ ប្រតិទិន ទិនានុលេខន៍ ប័ណ្ណផ្សព្វផ្សាយ ប័ណ្ណប្រកាសអាវយីត ខិតប័ណ្ណ បដា និង ការផ្សាយតាមទូរទស្សន៍នូវសកម្មភាពផ្សេងៗ ។ ម៉្យាងទៀតសីលានិធិ ក៏បានចូលរួមយ៉ាងសកម្មនៅក្នុងការតាំងពិពណ៌អំពីផលិតផលអតិថិជនរបស់មីក្រូហិរញ្ញវត្ថុ ដែលរៀបចំឡើងដោយធនាគារជាតិ និង ស្ថាប័នផ្សេងៗ ។ នៅក្នុងឆ្នាំ ២០០៨ សីលានិធិ បានចូលរួមក្នុងការតាំង ពិពណ៌អំពីផលិតផល និង សេវាកម្មហិរញ្ញវត្ថុរបស់គ្រឹះស្ថានមីក្រូហិរញ្ញវត្ថុនៅសណ្ឋាគារភ្នំពេញ ។





ប្រវត្តិវិវឌ្ឍន៍របស់អតិថិជន

អ្នកស្រីនាយ សុភាព គឺជាស្ត្រីដែលរៀបការហើយ និងមានកូនបីនាក់ ។ ពួកគេរស់នៅក្នុងខេត្តពោធិ៍សាត់ហើយប្តីរបស់គាត់គឺជាម្ចាស់សិប្បកម្មអាជីវកម្មគ្រឿងសង្ហារឹមលើនៅលើដីរបស់គាត់ ។ មុនពេលគាត់ក្លាយជាអតិថិជនសីលានិធិ ជីវភាពរស់នៅរបស់គាត់មានការខ្វះខាត ។ អ្នកស្រីនាយ សុភាព ជួយដល់ការប្រកប មុខរបររបស់ប្តីគាត់ដោយចូលរួមក្នុងការជួបពិភាក្សាជាមួយអតិថិជន ។

គាត់មានការចាប់អារម្មណ៍ជាមួយសីលានិធិតាមរយៈ ការសង្កេតពីអ្នករស់នៅក្នុងភូមិដូចគាត់បាននិយាយថា៖ “ខ្ញុំបាន កត់សំគាល់ឃើញប្រជាជន នៅក្នុងភូមិភាគច្រើនខ្ចីប្រាក់ពីសីលានិធិ ហើយពួកគាត់ប្រាប់ខ្ញុំថា សេវាកម្មរបស់សីលានិធិ ល្អ ។ ដូច្នេះហើយ ដោយសារព័ត៌មាននេះខ្ញុំ និងប្តីខ្ញុំបានពិភាក្សានិងឯកភាពគ្នា ស្នើសុំខ្ចីប្រាក់ពីសីលានិធិ ដែរ” គាត់បានសំរេចចិត្តខ្ចីប្រាក់ពីសីលានិធិ ព្រោះពួកគាត់មានគោលបំណងចង់ពង្រីក និង ពង្រឹងមុខរបរ (ត្រូវការទុន ដើម្បីទិញឧបករណ៍បន្ថែម និង លើមួយចំនួន) ។

គាត់បានខ្ចីប្រាក់ពីសីលានិធិ ចំនួន ៣ វត្តរួចមកហើយដែលវត្ត ទីមួយចំនួន ៣០០ ដុល្លារ, វត្តទីពីរចំនួន ៤០០ដុល្លារ, វត្តទីបីចំនួន ២.៥០០ ដុល្លារ ។ បច្ចុប្បន្នគាត់កំពុងប្រើប្រាស់ឥណទានវត្តទី៤របស់គាត់ចំនួន៣.០០០ ដុល្លារ ។ ជាលទ្ធផលនៃឥណទានដែលផ្តល់ឱ្យដោយសីលានិធិ បច្ចុប្បន្នប្តីរបស់គាត់មានកូនជាងចំនួន ៦ នាក់ដែលគាត់រៀបរយមានកូនជាងតែម្នាក់គត់នៅពេលដែលគាត់ចាប់ផ្តើមដំបូងហើយក្រោយមកមានកូនជាងចំនួន ៣នាក់ ។ ពួកគាត់បានបង្កើតការងារដែលអ្នកធ្វើការរបស់គាត់ជាអ្នករស់នៅក្នុងភូមិ និងនៅក្នុងខេត្តក៏ដោយ សារតែមានការរីកចម្រើន នៅក្នុងមុខរបររបស់គាត់ ។ ម៉្យាងទៀតកិរិតជីវភាពរស់នៅរបស់គាត់ក៏បានល្អប្រសើរ ៗឡើងផងដែរ ។

គាត់បាននិយាយថាគាត់មានការសប្បាយចិត្ត និងសូមថ្លែងអំណរគុណយ៉ាងខ្លាំងចំពោះសីលានិធិដែលបានផ្តល់ ប្រាក់កម្ចីមានអត្រាការប្រាក់ទាបជាមួយនឹងរបៀបសងប្រាក់សមរម្យ ។ នៅក្នុងបញ្ចប់គាត់បានបន្ថែមថា “ដោយសារសីលានិធិ, អាជីវកម្មសិប្បកម្មតូចតាចរបស់យើងមានការរីកចម្រើនផងដែរ និង អាចជួយកែលម្អជីវភាព រស់នៅរបស់យើងអាចជួយអោយយើងមានការពេញចិត្តក្នុងការរស់នៅរបស់យើង ។ ដូច្នេះហើយខ្ញុំចូលចិត្ត សីលានិធិយ៉ាងខ្លាំង” ។



លោក ផន ចំណាន នៅកន្លែងបណ្តុះផ្សិត

លោក ផន ចំណាន បានរៀបការជាមួយភរិយារបស់គាត់ឈ្មោះសែម ស៊ឹម ហើយពួកគាត់មានកូនចំនួន ៦នាក់ ។ បច្ចុប្បន្នកូនរបស់គាត់ពីរនាក់កំពុងបំរើការងារនៅក្នុងក្រុមហ៊ុនឯកជនពីរផ្សេងគ្នា ។ ពួកគាត់កំពុងរស់នៅក្នុងស្រុកកៀនស្វាយខេត្តកណ្តាល ។ គាត់មានមុខរបរបណ្តុះផ្សិត និងលក់ផ្សិតឱ្យអតិថិជនរបស់គាត់នៅក្នុងខេត្តកណ្តាល និងរាជធានីភ្នំពេញ ។ គាត់មិនបានទទួលការបណ្តុះបណ្តាលវិជ្ជាបណ្តុះផ្សិតពីសាលាផ្លូវការណាមួយទេ គឺគាត់គ្រាន់តែមានវិជ្ជាបណ្តុះផ្សិតនេះពីសាច់ញាតិរបស់គាត់ដែលបានចូលសិក្សានៅមហាវិទ្យាល័យកសិកម្ម ។ ដូច្នេះហើយគាត់មានផលលំបាកមួយចំនួនមុនពេលដែលគាត់ក្លាយជាអតិថិជនសីលានិធិ គឺការខ្វះខាតដើមទុន និង ចំណេះដឹងបន្តិចបន្តួចក្នុងការបណ្តុះផ្សិត ។

គាត់បាននិយាយថា “ជាសំណាងល្អ បុគ្គលិកសីលានិធិបានចុះធ្វើការផ្សព្វផ្សាយនៅក្នុងភូមិរបស់យើងឱ្យយើងសេវាកម្មឥណទានជូនដល់ក្រុមគ្រួសារក្រីក្រទាំងឡាយដែលមានបំណងចង់ចាប់ផ្តើមមុខរបរ ឬពង្រីកមុខរបរដែលមានស្រាប់ ។ សីលានិធិផ្តល់ឥណទានមានអត្រាការប្រាក់ទាបប្រសិនបើប្រើប្រាស់ជាមួយអត្រាប្រាក់កម្ចីរបស់ឯកជន ។ ដូច្នេះហើយបន្ទាប់ពីទទួលបានដំណឹងនេះខ្ញុំបានពិភាក្សាជាមួយភរិយារបស់ខ្ញុំអំពីការ ខ្ចីប្រាក់ និងបានឯកភាពគ្នាសុំខ្ចីប្រាក់ពីសីលានិធិ”

លោក ចំណានបានទទួលប្រាក់កម្ចី និងបានសងចប់បំណុលចំនួនពីរវត្តរួចមកហើយ ។ បច្ចុប្បន្នគាត់កំពុងប្រើប្រាស់ឥណទានវត្តទី៣ចំនួន៤.០០០.០០០រៀល (ប្រហែល ១.០០០ដុល្លារ) ដោយបានប្រើប្រាស់ឥណទានសំរាប់ ទិញវត្ថុធាតុដើមសំរាប់ការបណ្តុះផ្សិតរបស់គាត់ ។ លោកចំណាន និងភរិយារបស់គាត់បានធ្វើការយ៉ាងលំបាក ក្នុងការប្រកបមុខរបររបស់គាត់ដោយមានការជួយការងារខ្លះពីកូនៗរបស់គាត់នៅពេលដែលពួកគេមានពេលទំនេរពីសាលា ។ ជាលទ្ធផលពួកគាត់បានពង្រីកកន្លែងបណ្តុះផ្សិតដោយបង្កើតកន្លែងថ្មីៗជាច្រើនទៀតហើយពួកគាត់ក៏មានលទ្ធភាពទិញម៉ូតូមួយគ្រឿងសំរាប់ជាមធ្យោបាយប្រកបមុខរបរ និងជាមធ្យោបាយធ្វើដំណើរក្នុងក្រុមគ្រួសាររបស់គាត់ ។ ការវិវឌ្ឍន៍ទាំងនេះបានជួយធ្វើឱ្យកិរិតជីវភាពរស់នៅរបស់គាត់បានល្អប្រសើរផងដែរ ។

នៅក្នុងបញ្ចប់ លោកចំណានបាននិយាយថា៖ គាត់នឹងមិនអាចបំភ្លេចសីលានិធិបានឡើយពីព្រោះនៅក្នុងអំឡុង ពេលដែលគាត់ជួបការលំបាកជាមួយនឹងការខ្វះខាតដើមទុនគឺមានតែសីលានិធិមួយគត់ដែលជួយដោះស្រាយ បញ្ហារបស់គាត់បាន ។ ជាមួយនឹងលទ្ធផលដែលជាផ្នែកទាំងអស់នេះគាត់ពិតជាត្រេកអរ និងសូមថ្លែងអំណរគុណយ៉ាងជ្រាលជ្រៅចំពោះសីលានិធិ ។



អ្នកស្រីនាយ សុភាព និង ស្នាមីនៅរោងជាង!



របាយការណ៍របស់សវនករឯករាជ្យ

របាយការណ៍របស់ក្រុមប្រឹក្សាភិបាល

ក្រុមប្រឹក្សាភិបាលមានក្តីសោមនស្សរីករាយធ្វើការដាក់ជូនពិនិត្យ នូវរបាយការណ៍របស់ខ្លួន និង របាយការណ៍ហិរញ្ញវត្ថុរបស់ក្រុមហ៊ុន សីលានិធិលីមីតធីត ហៅកាត់ថា (“ក្រុមហ៊ុន” ឬ “សីលានិធិ”) ដែល បានធ្វើសវនកម្មរួមសំរាប់ការិយបរិច្ឆេទបញ្ចប់ថ្ងៃទី ៣១ ខែ ធ្នូ ឆ្នាំ ២០០៨ ។

សកម្មភាពចម្បង

សកម្មភាពចម្បងរបស់សីលានិធិ គឺផ្តល់សេវាកម្មមីក្រូហិរញ្ញវត្ថុដល់ប្រជាជន ដែលរស់នៅជនបទ តាមរយៈទីស្នាក់ការកណ្តាលនៅរាជធានីភ្នំពេញ និង សាខាតាមបណ្តាខេត្តផ្សេងៗទៀតក្នុងព្រះរាជាណាចក្រកម្ពុជា ។

លទ្ធផលហិរញ្ញវត្ថុ

លទ្ធផលហិរញ្ញវត្ថុរបស់ក្រុមហ៊ុន សំរាប់ការិយបរិច្ឆេទបញ្ចប់ថ្ងៃទី ៣១ ខែ ធ្នូ ឆ្នាំ ២០០៨ មានដូចខាងក្រោម៖

	ពាន់រៀល
ប្រាក់ចំណេញមុនពន្ធដកពន្ធ	៥៣៦.៤៧៤
ពន្ធលើប្រាក់ចំណេញ	(៣០៧.៦៨០)
ប្រាក់ចំណេញសំរាប់ការិយបរិច្ឆេទ	២២៨.៧៩៤

ទុនបំរុង និង សំរិទ្ធិធាន

ពុំមានការប្រែប្រួលជាសារវិន័យទៅលើទុនបំរុង និងសំរិទ្ធិធាននៅក្នុង ការិយបរិច្ឆេទនេះទេ ក្រៅពីការបង្ហាញនៅក្នុងរបាយការណ៍ហិរញ្ញវត្ថុនេះ ។

ឥណទានអាក្រក់ និង ជាប់សង្ស័យ

នៅមុនពេលដែលរបាយការណ៍លទ្ធផល និងតារាងតុល្យការរបស់ក្រុមហ៊ុន ត្រូវបានរៀបចំឡើង ក្រុមប្រឹក្សាភិបាលបានចាត់វិធានការសមស្រប ដើម្បីបញ្ជាក់ថាវិធានការទាក់ទងទៅនឹងការលុបបំបាត់ចោល ឥណទាន អាក្រក់ និងការធ្វើសិវិធានធនលើឥណទានជាប់សង្ស័យត្រូវបានធ្វើឡើង ហើយក្រុមប្រឹក្សាភិបាលមានការជឿជាក់ថាវាជាឥណទានដែលបានដឹង ថាមិនអាចទារបាន ត្រូវបានលុបបំបាត់ចោល ហើយសិវិធានធនគ្រប់គ្រាន់ ត្រូវបានកំណត់ឡើងសំរាប់ឥណទានដែលជាប់សង្ស័យ ។

នាថ្ងៃចេញរបាយការណ៍នេះ ក្រុមប្រឹក្សាភិបាលពុំបានដឹងពីហេតុការណ៍ ណាមួយ ដែលនឹងធ្វើឱ្យចំនួននៃការលុបបំបាត់ចោលឥណទានអាក្រក់ ឬចំនួននៃការធ្វើសិវិធានធនលើឥណទានជាប់សង្ស័យនៅក្នុងរបាយការណ៍ ហិរញ្ញវត្ថុនេះ មានលក្ខណៈមិនគ្រប់គ្រាន់រហូតដល់កំរិតជាសារវិន័យណា មួយនោះទេ ។

ទ្រព្យសកម្មបន្ថែម

នៅមុនពេលដែលរបាយការណ៍លទ្ធផល និងតារាងតុល្យការរបស់ក្រុមហ៊ុន ត្រូវបានរៀបចំឡើង ក្រុមប្រឹក្សាភិបាលបានចាត់វិធានការសមស្រប ដើម្បីបញ្ជាក់ថាបណ្តាទ្រព្យសកម្មបន្ថែម លើកលែងបំណុលចេញ ដែល បានកត់ត្រានៅក្នុងបញ្ជីគណនេយ្យរបស់ក្រុមហ៊ុន ហើយដែលមានតម្លៃ មិនអាចលក់បាននៅក្នុងប្រតិបត្តិការអាជីវកម្មធម្មតា ត្រូវបានកាត់បន្ថយ ឱ្យនៅស្មើនឹងតម្លៃដែលគិតថានឹងអាចលក់បានជាក់ស្តែង ។ នាថ្ងៃចេញ

របាយការណ៍នេះ ក្រុមប្រឹក្សាភិបាលពុំបានដឹងពីហេតុការណ៍ណាមួយ ដែលនឹងធ្វើឱ្យប៉ះពាល់ដល់ការកំណត់តម្លៃ ទ្រព្យសកម្មបន្ថែមនៅក្នុង របាយការណ៍ហិរញ្ញវត្ថុរបស់ក្រុមហ៊ុនថាមានភាពមិនត្រឹមត្រូវនោះទេ ។

វិនិស្វ័យភ័យនៃឥណទាន

នាថ្ងៃចេញរបាយការណ៍នេះ ក្រុមប្រឹក្សាភិបាលពុំបានដឹងពីហេតុការណ៍ ណាមួយ ដែលបានកើតឡើងធ្វើឱ្យប៉ះពាល់ដល់ការអនុវត្តវិនិស្វ័យភ័យ ដែលមានកន្លងមកក្នុងការវាយតម្លៃទ្រព្យសកម្ម និង ទ្រព្យអកម្មនៅ ក្នុងរបាយការណ៍ហិរញ្ញវត្ថុរបស់ក្រុមហ៊ុនថាមានភាពមិនត្រឹមត្រូវ និង មិនសមស្របនោះទេ ។

បំណុលយថាហេតុ និង ទ្រព្យអកម្មផ្សេងៗទៀត

នាថ្ងៃចេញរបាយការណ៍នេះពុំមាន៖

- (ក) ការដាក់បញ្ចាំទ្រព្យសកម្មណាមួយរបស់ក្រុមហ៊ុនដែលកើតមាន ឡើងចាប់តាំងពីថ្ងៃចុងការិយបរិច្ឆេទមកក្នុងការធានាចំពោះបំណុល របស់បុគ្គលណាមួយឡើយ ឬ
- (ខ) បំណុលយថាហេតុណាមួយដែលកើតមានឡើងចំពោះក្រុមហ៊ុន ចាប់តាំងពីថ្ងៃចុងការិយបរិច្ឆេទមក ក្រៅអំពីប្រតិបត្តិការអាជីវ កម្មធម្មតារបស់ក្រុមហ៊ុន ។

តាមមតិរបស់ក្រុមប្រឹក្សាភិបាល ពុំមានបំណុលយថាហេតុ ឬទ្រព្យអកម្ម ផ្សេងៗទៀតរបស់ក្រុមហ៊ុន ដែលត្រូវបំពេញ ឬអាចនឹងត្រូវបំពេញក្នុង រយៈពេល ១២ខែ បន្ទាប់ពីថ្ងៃចេញនៃការិយបរិច្ឆេទនឹងមានការប៉ះពាល់ ឬអាចនឹងប៉ះពាល់ជាសារវិន័យដល់លទ្ធភាពរបស់ក្រុមហ៊ុនក្នុងការបំពេញ កាតព្វកិច្ចរបស់ខ្លួនដូចដែលបានកំណត់ និងនៅពេលដែលដល់ថ្ងៃកំណត់ ។

ការផ្លាស់ប្តូរនៃហេតុការណ៍

នាថ្ងៃចេញរបាយការណ៍នេះ ក្រុមប្រឹក្សាភិបាលពុំបានដឹងពីហេតុការណ៍ ណាមួយដែលមិនបានរំកិលនៅក្នុងរបាយការណ៍នេះ ឬក្នុងរបាយការណ៍ ហិរញ្ញវត្ថុរបស់ក្រុមហ៊ុនដែលនឹងបណ្តាលឱ្យមានតួលេខនៃចំនួនណាមួយ ដែលបានបង្ហាញនៅក្នុងរបាយការណ៍ហិរញ្ញវត្ថុមានភាពមិនត្រឹមត្រូវនោះទេ ។

ប្រការមិនប្រក្រតី

តាមមតិរបស់ក្រុមប្រឹក្សាភិបាល លទ្ធផលនៃការធ្វើប្រតិបត្តិការរបស់ ក្រុមហ៊ុនក្នុងការិយបរិច្ឆេទមិនមានការប៉ះពាល់ជាសារវិន័យណាមួយដល់ ចំណាត់ថ្នាក់សកម្មភាពប្រតិបត្តិការ ឬ ត្រឹមត្រូវណាមួយដែលមាន លក្ខណៈជាសារវិន័យ និង មិនប្រក្រតីនោះទេ ។

ក្រុមប្រឹក្សាភិបាលក៏មានយោបល់ដែរថា នៅក្នុងចន្លោះពេលចាប់ពីថ្ងៃ ចុងការិយបរិច្ឆេទដល់ថ្ងៃចេញរបាយការណ៍នេះ ពុំមានចំណាត់ថ្នាក់ សកម្មភាពប្រតិបត្តិការ ឬត្រឹមត្រូវណាមួយដែលមានលក្ខណៈជាសារវិន័យ និងមិនប្រក្រតីកើតមានឡើង ដែលអាចនាំឱ្យប៉ះពាល់ដល់លទ្ធផលនៃ ប្រតិបត្តិការរបស់ក្រុមហ៊ុនក្នុងការិយបរិច្ឆេទ ដែលរបាយការណ៍នេះ បានរៀបចំឡើងនោះទេ ។

របាយការណ៍របស់ក្រុមប្រឹក្សាភិបាល (ត)

ព្រឹត្តិការណ៍ក្រោយការបរិច្ឆេទនៃការត្រួតពិនិត្យ

ពុំមានព្រឹត្តិការណ៍សំខាន់ៗ កើតមានឡើងនៅក្រោយថ្ងៃកាលបរិច្ឆេទនៃការត្រួតពិនិត្យ ដែលតំរូវឱ្យមានការបង្ហាញ ឬការធ្វើនិយ័តកម្មនោះទេ ក្រៅពីការបង្ហាញនៅក្នុងរបាយការណ៍ហិរញ្ញវត្ថុនេះ ។

ដើមទុន

ពុំមានការផ្លាស់ប្តូរនូវភាគហ៊ុនដែលបានចុះបញ្ជី និង បានបែងចែកសំរាប់ការិយបរិច្ឆេទដែលត្រូវត្រួតពិនិត្យនេះទេ ។

ក្រុមប្រឹក្សាភិបាល

សមាជិកក្រុមប្រឹក្សាភិបាលដែលបានបម្រើការនៅក្នុងការិយបរិច្ឆេទ និងថ្ងៃចេញរបាយការណ៍នេះមាន៖

- លោក សុន បូរេត ជាប្រធានក្រុមប្រឹក្សាភិបាល (នាយកឯករាជ្យមិនប្រតិបត្តិ)
- លោក គុជ សេដ្ឋា ជាតំណាង អង្គការសីលាទិទិ ជាមាជិក (នាយកប្រតិបត្តិ)
- លោក ចែត វឌ្ឍនៈ ជាតំណាង ក្រុមហ៊ុនបុគ្គលិកសីលាទិទិ (នាយកប្រតិបត្តិ)
- លោក Jaime Aristole B.Alip ជាតំណាង Center for Agriculture and Rural Development (CARD) ជាសមាជិក (នាយកឯករាជ្យមិនប្រតិបត្តិ)

ចំណែកចំណូលរបស់ក្រុមប្រឹក្សាភិបាល

ក្រុមប្រឹក្សាភិបាលដែលតំណាងអោយម្ចាស់ភាគហ៊ុនរបស់សីលាទិទិក្នុងឆ្នាំ និងនៅថ្ងៃចេញរបាយការណ៍ នេះមានដូចខាងក្រោម៖

ម្ចាស់ភាគហ៊ុន	ចំណែកហ៊ុន %	ចំនួនហ៊ុននិមួយៗ ៤០.០០០រៀល
អង្គការសីលាទិទិតំណាងដោយ		
លោក គុជ សេដ្ឋា	៧៣.១៦%	២៥.០១៣
ក្រុមហ៊ុនបុគ្គលិកសីលាទិទិ		
តំណាងដោយ		
លោក ចែត វឌ្ឍនៈ	២០.៦៦%	៧.០៦៥
Center for Agriculture and Rural Development (CARD)		
តំណាងដោយ		
លោក Jaime Aristole B.Alip	៣.១១%	១.០៦៤
លោក សុន បូរេត តំណាងដោយ		
លោក សុន បូរេត	៣.០៧%	១.០៥០
	១០០%	៣៤.១៥២

អត្ថប្រយោជន៍របស់ក្រុមប្រឹក្សាភិបាល

នៅក្នុងថ្ងៃចេញរបាយការណ៍ហិរញ្ញវត្ថុ ពុំមានការរៀបចំណាមួយដែលមានក្រុមហ៊ុនជាតួភាគីក្នុងគោលបំណងជួយដល់សមាជិកក្រុមប្រឹក្សាភិបាល ដើម្បីទទួលបាននូវអត្ថប្រយោជន៍ការទិញយកភាគហ៊ុន ឬ លិខិតបំណុល ឬ ពីក្រុមហ៊ុនដទៃទៀតទេ ។

ចាប់តាំងពីចុងការិយបរិច្ឆេទហិរញ្ញវត្ថុនៃឆ្នាំកន្លងទៅ ពុំមានសមាជិកក្រុមប្រឹក្សាភិបាលណាម្នាក់បានទទួល ឬមានសិទ្ធិទទួលបាននូវអត្ថប្រយោជន៍ណាមួយ (ក្រៅអំពីអត្ថប្រយោជន៍ ដែលបានរួមបញ្ចូលនៅក្នុងចំនួនបរិលាភសរុបទទួលបានដោយសមាជិកក្រុមប្រឹក្សាភិបាល ដូចបានបង្ហាញនៅក្នុងរបាយការណ៍ហិរញ្ញវត្ថុ) តាមរយៈការចុះកិច្ចសន្យាធ្វើឡើងដោយក្រុមហ៊ុន

ឬដោយក្រុមហ៊ុនពាក់ព័ន្ធនាមួយជាមួយក្រុមហ៊ុន ដែលសមាជិកក្រុមប្រឹក្សាភិបាលជាសមាជិក ឬក៏ជាមួយក្រុមហ៊ុនដែលសមាជិកក្រុមប្រឹក្សាភិបាលនោះមានផលប្រយោជន៍ផ្នែកហិរញ្ញវត្ថុជាសារវន្តនោះទេ លើកលែងតែការបង្ហាញនៅក្នុងរបាយការណ៍ហិរញ្ញវត្ថុ ។

ការទទួលខុសត្រូវរបស់ក្រុមប្រឹក្សាភិបាលលើរបាយការណ៍ហិរញ្ញវត្ថុ

ក្រុមប្រឹក្សាភិបាលមានភារៈធ្វើការអះអាងបញ្ជាក់ថា របាយការណ៍ហិរញ្ញវត្ថុបានរៀបចំឡើងយ៉ាងត្រឹមត្រូវ ដើម្បីចង្អុលបង្ហាញនូវភាពពិត និងត្រឹមត្រូវនៃស្ថានភាពហិរញ្ញវត្ថុរបស់ក្រុមហ៊ុននាថ្ងៃទី ៣១ ខែ ធ្នូ ឆ្នាំ ២០០៨ និងលទ្ធផលនៃប្រតិបត្តិការអាជីវកម្ម និង ស្ថានភាពចលនាចាត់ប្រាក់ សំរាប់ការិយបរិច្ឆេទដែលបានបញ្ចប់ ។ នៅក្នុងការរៀបចំរបាយការណ៍ហិរញ្ញវត្ថុនេះ ក្រុមប្រឹក្សាភិបាលចាំបាច់ត្រូវ៖

១. អនុម័តគោលនយោបាយគណនេយ្យដែលសមស្រប ដោយផ្អែកលើការវិនិច្ឆ័យ និងការប៉ាន់ប្រមាណយ៉ាងសមហេតុផល និងប្រុងប្រយ័ត្ន ហើយធ្វើការអនុវត្តឱ្យបានជាប់លាប់ ។
២. អនុលោមទៅតាមស្តង់ដារគណនេយ្យកម្ពុជា និង គោលការណ៍ណែនាំរបស់ធនាគារជាតិនៃកម្ពុជា ឬបើមានការផ្លាស់ប្តូរពីនេះដើម្បីបង្ហាញនូវភាពពិត និងត្រឹមត្រូវគឺត្រូវធ្វើការកំណត់បង្ហាញពន្យល់ឱ្យបានច្បាស់លាស់ និងកំណត់បរិមាណនៅក្នុងរបាយការណ៍ហិរញ្ញវត្ថុ ។
៣. រក្សាទុកបញ្ជីគណនេយ្យឱ្យបានគ្រប់គ្រាន់ និងប្រព័ន្ធគ្រប់គ្រងផ្ទៃក្នុងឱ្យមានប្រសិទ្ធិភាព ។
៤. រៀបចំរបាយការណ៍ហិរញ្ញវត្ថុដោយផ្អែកលើមូលដ្ឋាននិរន្តរភាពនៃដំណើរការអាជីវកម្ម លុះត្រាតែមានករណីមិនសមរម្យក្នុងការសន្មតថាក្រុមហ៊ុននឹងបន្តធ្វើប្រតិបត្តិការអាជីវកម្មនាពេលអនាគតដែលគិតទុកជាមុន ។
៥. ត្រួតពិនិត្យ និងដឹកនាំក្រុមហ៊ុនឱ្យមានប្រសិទ្ធិភាពលើរាល់សេចក្តីសំរេចដែលមានសារៈសំខាន់ទាំងអស់ដែលប៉ះពាល់ដល់សកម្មភាពប្រតិបត្តិការ និងដំណើរការ ហើយត្រូវធ្វើឱ្យប្រាកដថា កិច្ចការនេះត្រូវបានឆ្លុះបញ្ចាំងយ៉ាងត្រឹមត្រូវនៅក្នុងរបាយការណ៍ហិរញ្ញវត្ថុ ។

ក្រុមប្រឹក្សាភិបាលធានាអះអាងថា បានអនុវត្តរាល់តម្រូវការខាងលើ ដូចមានរាយការណ៍ក្នុងការរៀបចំរបាយការណ៍ហិរញ្ញវត្ថុ ។

ចុះហត្ថលេខាដោយយោងទៅលើសេចក្តីសំរេចរបស់ក្រុមប្រឹក្សាភិបាល៖

លោក សុន បូរេត
ប្រធានក្រុមប្រឹក្សាភិបាល
ថ្ងៃទី ២១ ខែ ឧសភា ឆ្នាំ ២០០៩



របាយការណ៍របស់សវនករឯករាជ្យ

ខ្ញុំបានធ្វើសវនកម្មទៅលើរបាយការណ៍ហិរញ្ញវត្ថុរបស់ ក្រុមហ៊ុនសីលានិធិ

យើងខ្ញុំបានធ្វើសវនកម្មទៅលើរបាយការណ៍ហិរញ្ញវត្ថុរបស់ ក្រុមហ៊ុនសីលានិធិ លីមីតធីត ហៅកាត់ថា ("ក្រុមហ៊ុន ឬ សីលានិធិ") ដែលមានស្ថានភាពតុល្យការ នៅថ្ងៃទី ៣១ ខែ ធ្នូ ឆ្នាំ ២០០៨ និងរបាយការណ៍លទ្ធផលរបាយការណ៍ បំរែបំរួលមូលនិធិម្ចាស់ហ៊ុន និងរបាយការណ៍ចលនាសាច់ប្រាក់សំរាប់ការិយ បរិច្ឆេទបញ្ចប់ និងសេចក្តីសង្ខេបគោលនយោបាយគណនេយ្យសំខាន់ៗ ព្រមទាំង កំណត់សំគាល់ផ្សេងៗ ដែលបានបង្ហាញនៅទំព័រទី ៨ ដល់ទី ៥៧ ។ តួលេខ ប្រៀបធៀបដែលបានបង្ហាញ គឺផ្អែកទៅលើរបាយការណ៍ហិរញ្ញវត្ថុរបស់ក្រុមហ៊ុន សំរាប់ការិយបរិច្ឆេទបញ្ចប់ថ្ងៃទី៣១ ខែធ្នូ ឆ្នាំ២០០៧ ដែលបានធ្វើសវនកម្ម ដោយក្រុមហ៊ុនសវនកម្មផ្សេងទៀត ដែលក្នុងរបាយការណ៍របស់ខ្លួនចុះថ្ងៃទី ២៥ ខែមេសា ឆ្នាំ២០០៨ បានបញ្ចេញមតិថា របាយការណ៍ហិរញ្ញវត្ថុបានបង្ហាញ នូវភាពពិត និងត្រឹមត្រូវ ។

ការទទួលខុសត្រូវរបស់គណៈគ្រប់គ្រងលើរបាយការណ៍ហិរញ្ញវត្ថុ

គណៈគ្រប់គ្រងរបស់ក្រុមហ៊ុនមានភារៈទទួលខុសត្រូវលើការរៀបចំ និងការ បង្ហាញនូវភាពពិត និងត្រឹមត្រូវនៃរបាយការណ៍ហិរញ្ញវត្ថុនេះ ដោយអនុលោម ទៅតាមស្តង់ដារគណនេយ្យកម្ពុជា និងគោលការណ៍ណែនាំរបស់ធនាគារជាតិ នៃកម្ពុជាពាក់ព័ន្ធនឹងការរៀបចំ និងការកំណត់បង្ហាញនៅក្នុងរបាយការណ៍ ហិរញ្ញវត្ថុ ។ ការទទួលខុសត្រូវនេះរួមមានការបង្កើតការអនុវត្តន៍ និងការរក្សា នូវប្រព័ន្ធគ្រប់គ្រងផ្ទៃក្នុងដែលពាក់ព័ន្ធនឹងការរៀបចំ និងការបង្ហាញនូវភាពពិត និងត្រឹមត្រូវនៃរបាយការណ៍ហិរញ្ញវត្ថុ ឱ្យជឿជាក់ពីកំហុសឆ្គងជាសារវិន្ត ដោយសារការក្លែងបន្លំ ឬការភាន់ច្រឡំ ការជ្រើសរើស និងការអនុវត្តន៍ គោលនយោបាយគណនេយ្យសមស្រប និងការប្រើប្រាស់គណនេយ្យប៉ាន់ស្មាន ដែលសមស្របទៅតាមកាលៈទេសៈ ។

ការទទួលខុសត្រូវរបស់សវនករ

ការទទួលខុសត្រូវរបស់យើងខ្ញុំ គឺធ្វើការបញ្ចេញមតិយោបល់លើរបាយការណ៍ ហិរញ្ញវត្ថុ ផ្អែកទៅលើការធ្វើសវនកម្មរបស់យើងខ្ញុំ ។ យើងខ្ញុំបានធ្វើសវនកម្ម ដោយអនុលោមទៅតាមស្តង់ដារសវនកម្មកម្ពុជា និងស្តង់ដារសវនកម្មអន្តរជាតិ ។ ស្តង់ដារ ទាំងនេះតម្រូវឱ្យយើងខ្ញុំ អនុវត្តន៍ទៅតាមតម្រូវការក្រុមហ៊ុនលីមីត ដែលពាក់ព័ន្ធដោយគ្រោងនឹងធ្វើសវនកម្ម ដើម្បីទទួលបាននូវអំណះអំណាង យ៉ាងសមហេតុផលថា របាយការណ៍ហិរញ្ញវត្ថុពុំមានកំហុសឆ្គងជាសារវិន្តឡើយ ។

ការធ្វើសវនកម្មរួមមានការអនុវត្តន៍នូវបណ្តានិវត្តិវិធីត្រួតពិនិត្យ ដើម្បីទទួល បាននូវភស្តុតាងដែលទាក់ទងទៅនឹងបរិមាណទឹកប្រាក់ និងកំណត់បង្ហាញ ទាំងឡាយនៅក្នុងរបាយការណ៍ហិរញ្ញវត្ថុ ។ ការជ្រើសរើសនីតិវិធីទាំងនេះគឺ ផ្អែកទៅលើការវិនិច្ឆ័យរបស់យើងខ្ញុំ ដែលរួមមានការប៉ាន់ប្រមាណទៅលើ ហានិភ័យដែលមានផលប៉ះពាល់ជាសារវិន្តលើរបាយការណ៍ហិរញ្ញវត្ថុបណ្តាល មកពីការក្លែងបន្លំ ឬការភាន់ច្រឡំ ។ នៅក្នុងការប៉ាន់ប្រមាណហានិភ័យទាំងនោះ យើងខ្ញុំធ្វើការពិចារណាទៅលើការគ្រប់គ្រងផ្ទៃក្នុង ដែលពាក់ព័ន្ធនឹង ការរៀបចំ និងការបង្ហាញនូវភាពពិត និងត្រឹមត្រូវនៃរបាយការណ៍ហិរញ្ញវត្ថុ ដើម្បីធ្វើសវនកម្មអោយសមស្របទៅតាមកាលៈទេសៈ ប៉ុន្តែមិនមែនក្នុង

គោលបំណង ដើម្បីបញ្ចេញមតិយោបល់ទៅលើប្រសិទ្ធភាពនៃគោលការណ៍ គណនេយ្យដែលក្រុមហ៊ុនបានប្រើប្រាស់ និងភាពសមហេតុផលនៃគណនេយ្យ ប៉ាន់ស្មានសំខាន់ៗ ដែលធ្វើឡើងដោយគណៈគ្រប់គ្រង ព្រមទាំងការវាយ តម្លៃលើភាពគ្រប់គ្រាន់នៃការបង្ហាញនៅក្នុងរបាយការណ៍ហិរញ្ញវត្ថុ ។

យើងខ្ញុំជឿជាក់ថាភស្តុតាងសវនកម្មដែលយើងខ្ញុំប្រមូលបានមានលក្ខណៈ គ្រប់គ្រាន់ និងសមស្របសំរាប់ជាមូលដ្ឋានក្នុងការបញ្ចេញមតិរបស់យើងខ្ញុំ ។ **មតិយោបល់**

ជាមតិយោបល់របស់យើងខ្ញុំ របាយការណ៍ហិរញ្ញវត្ថុបានបង្ហាញនូវភាពពិត និងត្រឹមត្រូវនៃស្ថានភាពចលនាសាច់ប្រាក់របស់ក្រុមហ៊ុននៅថ្ងៃទី ៣១ ខែ ធ្នូ ឆ្នាំ២០០៨ ព្រមទាំងលទ្ធផលនៃប្រតិបត្តិការអាជីវកម្ម និងស្ថានភាពចលនា សាច់ប្រាក់របស់ធនាគារជាតិនៃកម្ពុជា ពាក់ព័ន្ធនឹងការរៀបចំ និងការកំណត់ បង្ហាញនៅក្នុងរបាយការណ៍ហិរញ្ញវត្ថុ ។

របាយការណ៍ហិរញ្ញវត្ថុរបស់ក្រុមហ៊ុន ត្រូវបានប្តូរទៅជាប្រាក់ដុល្លារអាមេរិក ដើម្បីជាការកំណត់បង្ហាញនៅក្នុងរបាយការណ៍ហិរញ្ញវត្ថុ ។ យើងខ្ញុំបានធ្វើ សវនកម្មទៅលើការប្តូរនូវរូបិយប័ណ្ណនេះ ហើយតាមមតិយោបល់របស់ យើងខ្ញុំ របាយការណ៍ហិរញ្ញវត្ថុ ដែលបានបង្ហាញជារៀង ត្រូវបានប្តូរទៅជា ប្រាក់ដុល្លារអាមេរិក ដោយផ្អែកលើមូលដ្ឋានដែលបានបង្ហាញនៅក្នុងកំណត់ សំគាល់ទី ៤ នៃរបាយការណ៍ហិរញ្ញវត្ថុ ។

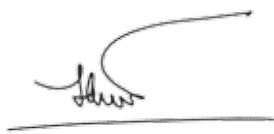
តំណាងក្រុមហ៊ុន ខេត្តិមន្តិ ខេមបូឌា ចំកាត់



រាជធានីភ្នំពេញ ថ្ងៃទី ២១ ខែ ឧសភា ឆ្នាំ ២០០៩

តារាងតុល្យការ នាថ្ងៃទី ៣១ ខែ ធ្នូ ឆ្នាំ ២០០៨

	2008		2007	
	ពាន់រៀល	ដុល្លារអាមេរិក	ពាន់រៀល	ដុល្លារអាមេរិក
ទ្រព្យសកម្ម				
សាច់ប្រាក់ក្នុងដៃ	132,172	32,387	15,674	3,916
ប្រាក់បញ្ញើ និងប្រាក់តំកល់នៅធនាគារនានា	6,626,995	1,623,865	866,949	216,575
ប្រាក់បញ្ញើតាមច្បាប់	68,384	16,757	68,384	17,083
ឥណទានផ្តល់ដល់អតិថិជន	22,345,062	5,475,389	14,074,133	3,515,896
ទ្រព្យសកម្មផ្សេងៗ	497,015	121,788	53,954	13,478
ទ្រព្យសកម្មអរូបិយ	133,092	32,613	-	-
អចលនទ្រព្យ និងទ្រព្យសំភារៈ	397,364	97,369	350,843	87,645
សរុបទ្រព្យសកម្ម	30,200,084	7,400,168	15,429,937	3,854,593
ទ្រព្យអកម្ម និងមូលនិធិម្ចាស់ហ៊ុន				
ទ្រព្យអកម្ម				
ប្រាក់បញ្ញើរបស់អតិថិជន	1,490,609	365,256	1,096,016	273,799
ប្រាក់កម្ចី	20,534,254	5,031,672	9,099,496	2,273,169
គណនីត្រូវទូទាត់ឱ្យម្ចាស់ភាគហ៊ុន	322,668	79,066	582,829	145,598
ទ្រព្យអកម្មផ្សេងៗ	1,067,374	261,547	359,226	89,739
សំវិធានធនសំរាប់ពន្ធលើប្រាក់ចំណេញ	236,875	58,043	16,872	4,215
បុរេប្រទានលើការលក់ភាគហ៊ុន	2,684,001	657,682	-	-
សរុបទ្រព្យអកម្ម	26,335,781	6,453,266	11,154,439	2,786,520
មូលនិធិម្ចាស់ហ៊ុន				
ដើមទុន	1,367,680	335,134	1,367,680	341,664
ប្រាក់បំរុងនៅសល់	25	6	25	6
ទុនបំរុង	18,641	4,568	18,641	4,657
ប្រាក់ចំណេញរក្សាទុក	597,119	146,317	1,008,314	251,889
ឥណទានបន្ទាប់សន្សំ	1,880,838	460,877	1,880,838	469,857
សរុបមូលនិធិម្ចាស់ហ៊ុន	3,864,303	946,902	4,275,498	1,068,073
សរុបទ្រព្យអកម្ម និងមូលនិធិម្ចាស់ហ៊ុន	30,200,084	7,400,168	15,429,937	3,854,593



លោក គុជ សេដ្ឋា
អគ្គនាយក

ថ្ងៃទី ២១ ខែ ឧសភា ឆ្នាំ ២០០៩



លោក ហៀន ប៊ុនឃឹម
នាយកហិរញ្ញវត្ថុ

ថ្ងៃទី ២១ ខែ ឧសភា ឆ្នាំ ២០០៩



របាយការណ៍លទ្ធផល
សំរាប់ការិយបរិច្ឆេទបញ្ចប់ថ្ងៃទី ៣១ ខែ ធ្នូ ឆ្នាំ ២០០៨

	2008		2007	
	ពាន់រៀល	ដុល្លារអាមេរិក	ពាន់រៀល	ដុល្លារអាមេរិក
ចំណូលពីការប្រាក់	7,494,216	1,836,367	3,846,281	960,850
ចំណាយលើការប្រាក់	(1,804,176)	(442,092)	(782,264)	(195,419)
ចំណូលសុទ្ធពីការប្រាក់	5,690,040	1,394,275	3,064,017	765,431
ចំណូលប្រតិបត្តិការផ្សេងៗ	77,592	19,013	670,201	167,424
ចំណេញប្រតិបត្តិការ	5,767,632	1,413,288	3,734,218	932,855
ចំណាយលើថ្លៃឈ្នួល និងកំរៃជើងសារ	(207,878)	(50,938)	(78,958)	(19,725)
ចំណាយប្រតិបត្តិការ និងចំណាយផ្សេងៗ	(5,010,367)	(1,227,730)	(2,921,490)	(729,825)
សំរិទ្ធភាពសំរាប់ឥណទានអាក្រក់ និងជាប់សង្ស័យ	(12,913)	(3,164)	(23,930)	(5,978)
ប្រាក់ចំណេញមុនពន្ធដកពន្ធ	536,474	131,456	709,840	177,327
ចំណាយពន្ធលើប្រាក់ចំណេញ	(307,680)	(75,393)	(54,687)	(13,662)
ប្រាក់ចំណេញសុទ្ធសំរាប់ការិយបរិច្ឆេទ	228,794	56,063	655,153	163,665

លោក គុជ សេដ្ឋា
 អគ្គនាយក
 ថ្ងៃទី ២១ ខែ ឧសភា ឆ្នាំ ២០០៩

លោក ហៀន ហ៊ុនយឹម
 នាយកហិរញ្ញវត្ថុ
 ថ្ងៃទី ២១ ខែ ឧសភា ឆ្នាំ ២០០៩

**របាយការណ៍បំបែកប្តូរសុទ្ធសុទ្ធសរុស្សីសម្រាប់ឆ្នាំ
សំរាប់ការិយបរិច្ឆេទចាប់ពីថ្ងៃទី ៣១ ខែ ធ្នូ ឆ្នាំ ២០០៨**

	ដើមទុន ពាន់រៀល	ប្រាក់បំបែកលើស ពាន់រៀល	ទុនបំបែក ពាន់រៀល	ប្រាក់ចំណេញរក្សាទុក ពាន់រៀល	ឥណទានបង្គាប់សេដ្ឋី ពាន់រៀល	សរុប ពាន់រៀល
សមតុល្យនៅថ្ងៃទី ១ ខែ មករា ឆ្នាំ ២០០៧	1,367,680	25	18,641	353,161	1,880,838	3,620,345
ប្រាក់ចំណេញសុទ្ធសរុស្សីសំរាប់ការិយបរិច្ឆេទ	-	-	-	655,153	-	655,153
សមតុល្យនៅថ្ងៃទី ៣១ ខែ ធ្នូ ឆ្នាំ ២០០៧	1,367,680	25	18,641	1,008,314	1,880,838	4,275,498
ភាគលាភបានបែងចែក	-	-	-	(639,989)	-	(639,989)
ប្រាក់ចំណេញសុទ្ធសរុស្សីសំរាប់ការិយបរិច្ឆេទ	-	-	-	228,794	-	228,794
សមតុល្យត្រឹមថ្ងៃទី ៣១ ខែ ធ្នូ ឆ្នាំ ២០០៨	1,367,680	25	18,641	597,119	1,880,838	3,864,303
(ស្មើនឹងស្ថាប័នភារកិច្ច)	335,134	6	4,568	146,317	460,877	946,902



របាយការណ៍ចលនាសាច់ប្រាក់ សំរាប់ការិយបរិច្ឆេទបញ្ចប់ថ្ងៃទី ៣១ ខែ ធ្នូ ឆ្នាំ ២០០៨

	2008		2007	
	ពាន់រៀល	ដុល្លារអាមេរិក	ពាន់រៀល	ដុល្លារអាមេរិក
ចលនាសាច់ប្រាក់ពីសកម្មភាពប្រតិបត្តិការ				
សាច់ប្រាក់សុទ្ធប្រើប្រាស់ក្នុងសកម្មភាពប្រតិបត្តិការ	(7,193,021)	(1,762,564)	(5,294,838)	(1,322,718)
ចលនាសាច់ប្រាក់ពីសកម្មភាពវិនិយោគ				
ការទិញអចលនទ្រព្យ និងទ្រព្យសំភារៈ	(415,953)	(101,924)	(315,221)	(78,746)
សាច់ប្រាក់ទទួលបានពីការលក់អចលនទ្រព្យ និងទ្រព្យសំភារៈ	6,748	1,653	5,866	1,465
សាច់ប្រាក់សុទ្ធប្រើប្រាស់ក្នុងសកម្មភាពវិនិយោគ	(409,205)	(100,271)	(309,355)	(77,281)
ចលនាសាច់ប្រាក់ពីសកម្មភាពហិរញ្ញប្បទាន				
សាច់ប្រាក់ទទួលបានពីប្រាក់កម្ចី	19,428,680	4,760,765	9,206,900	2,300,000
ការទូទាត់សងប្រាក់កម្ចី	(7,993,922)	(1,958,815)	(3,053,579)	(762,822)
បុរេប្រទានលើការលក់ភាគហ៊ុន	2,684,001	657,682	-	-
ភាគលាភបានបែងចែក	(639,989)	(156,822)	-	-
សាច់ប្រាក់សុទ្ធប្រើប្រាស់ពីសកម្មភាពហិរញ្ញប្បទាន	13,478,770	3,302,810	6,153,321	1,537,178
ការកើនឡើងនៃសាច់ប្រាក់ និងសាច់ប្រាក់សមមូល	5,876,544	1,439,975	549,128	137,179
សាច់ប្រាក់ និងសាច់ប្រាក់សមមូល នាដើមការិយបរិច្ឆេទ	882,623	220,490	333,495	82,223
លំអៀងពីការប្តូររូបិយប័ណ្ណ	-	(4,213)	-	1,088
សាច់ប្រាក់ និងសាច់ប្រាក់សមមូល នាចុងការិយបរិច្ឆេទ	6,759,167	1,656,252	882,623	200,490

អាសយដ្ឋានការិយាល័យសីលានិធិ

ការិយាល័យកណ្តាល

ផ្ទះលេខ៤៦ ផ្លូវ១៤១ សង្កាត់វាលវែង ខណ្ឌ៧មករា
ក្រុងភ្នំពេញ ព្រះរាជាណាចក្រកម្ពុជា
ទូរស័ព្ទ: ០២៣ ៩៩០ ២២៥/០២៣ ៣៦៧ ០៨៩
ទូរសារ: ០២៣ ៣៦៧ ០៨៩
អ៊ីមែល: info@seilanithih.com.kh
គេហទំព័រ: www.seilanithih.com.kh

ការិយាល័យសាខា

១- សាខាភ្នំពេញ-កណ្តាល

ផ្ទះលេខ ៤៥ A-A ផ្លូវ២០០៤ ភូមិត្រពាំងឈូក សង្កាត់ ទឹកថ្លា
ខ័ណ្ឌបួស្សីកែវ ក្រុងភ្នំពេញ
ទូរស័ព្ទ/ទូរសារ: ០២៣ ៩៩៥ ៧៩៧
អ៊ីមែល: pnp_kdl@seilanithih.com.kh

ការិយាល័យស្រុកមុខកំពូល

ភូមិព្រែកថ្មី ឃុំព្រែកអញ្ចាញ ស្រុកមុខកំពូល ខេត្តកណ្តាល
ទូរស័ព្ទ: ០១២ ៥៥៤ ៦០៤

២- សាខាខេត្តពោធិ៍សាត់

ផ្ទះលេខ៤៦៥ក ផ្លូវជាតិលេខ៥ ភូមិពាលព្រែក១ ឃុំផ្ទះព្រៃ ស្រុកសំពៅមាស
ខេត្តពោធិ៍សាត់
ទូរស័ព្ទ/ទូរសារ: ០៥២ ៩៥១ ៤៥១
អ៊ីមែល: pur@seilanithih.com.kh

ការិយាល័យស្រុកឆកាន

ផ្លូវជាតិលេខ៥ ក្រុមទី១ ភូមិខ្នាចរមាស ឃុំបឹងខ្នា ស្រុកឆកាន
ខេត្តពោធិ៍សាត់
ទូរស័ព្ទ: ០១២ ២៦០ ៤៨៨

៣- សាខាខេត្តឆ្នាំងជ័យ

ផ្ទះលេខ២១ ផ្លូវជាតិលេខ៥ ភូមិវិចេក៥ ឃុំរតនៈ ស្រុកបាត់ដំបង
ខេត្តបាត់ដំបង
ទូរស័ព្ទ/ទូរសារ: ០៥៣ ៩៥៣ ១៦៩
អ៊ីមែល: btb@seilanithih.com.kh

ការិយាល័យស្រុកសំឡូត

ផ្ទះលេខ០៨១ ក្រុមទី៥ ភូមិអូរទន្លឹម ឃុំតាសាញ ស្រុកសំឡូត
ខេត្តបាត់ដំបង
ទូរស័ព្ទ: ០១២ ៦៧៣ ០៣៥

៤- សាខាខេត្តបន្ទាយមានជ័យ

ផ្ទះលេខ ១៣៨-១៣៩C ភូមិព្រៃ ឃុំព្រះពន្លា ស្រុកសិរីសោភ័ណ
ខេត្តបន្ទាយមានជ័យ
ទូរស័ព្ទ/ទូរសារ: ០៥៤ ៧១០ ១២៤
អ៊ីមែល: bmc@seilanithih.com.kh

ការិយាល័យស្រុកអូរទ្រៅ

ផ្ទះលេខ១៥H ភូមិបាលលេយ្យ ឃុំហើយប៉ែត ស្រុកអូរទ្រៅ
ខេត្តបន្ទាយមានជ័យ
ទូរស័ព្ទ: ០៥៤ ៩៦៧ ៧៤៧

៥- សាខាស្រុកម៉ាឡៃ

ផ្ទះលេខ៥៧ ក្រុមទី៤ ភូមិកណ្តាល ឃុំម៉ាឡៃ ស្រុកម៉ាឡៃ
ខេត្តបន្ទាយមានជ័យ
ទូរស័ព្ទ: ០១៦ ៩១៨ ៦៦៨
អ៊ីមែល: srp@seilanithih.com.kh

៦- សាខាខេត្តសៀមរាប

ផ្ទះលេខ ៤៤១ ផ្លូវលោកតាណិយ ក្រុមទី១២ ភូមិដកពោធិ៍ ឃុំស្នួក្រាម
ស្រុកសៀមរាប ខេត្តសៀមរាប
ទូរស័ព្ទ/ទូរសារ: ០៦៣ ៩៦៥ ៧៨៧
អ៊ីមែល: srp@seilanithih.com.kh

៧- សាខាខេត្តកំពង់ចាម

ផ្ទះលេខ១៤៤ ផ្លូវទួលស្បូវ ភូមិ២ ឃុំវាលវែង ស្រុកកំពង់ចាម ខេត្តកំពង់ចាម
ទូរស័ព្ទ/ទូរសារ: ០៤២ ៩៤២ ៣៣៦
អ៊ីមែល: kcm@seilanithih.com.kh



ការិយាល័យកណ្តាល

សាខាភ្នំពេញ-កណ្តាល

ការិយាល័យស្រុកមុខកំពូល

សាខាខេត្តពោធិ៍សាត់

ការិយាល័យស្រុកឆកាន

សាខាខេត្តឆ្នាំងជ័យ

ការិយាល័យស្រុកសំឡូត

សាខាខេត្តបន្ទាយមានជ័យ

ការិយាល័យស្រុកអូរទ្រៅ

សាខាស្រុកម៉ាឡៃ

សាខាខេត្តសៀមរាប

សាខាខេត្តកំពង់ចាម



ស្វាគមន៍

សីលានិធិ លីមីតធីត

ស្នូលសង្គម

របាយការណ៍ប្រចាំឆ្នាំ ២០០៨

www.seilanithih.com.kh