



សីលានិធិ លីមីតធីត
SEILANITHIH LIMITED

ធ្វើទោសនីតិដោគជ័យ!

របាយការណ៍ប្រចាំឆ្នាំ ២០២២

មាតិកា

ទស្សនវិស័យ និងបេសកកម្ម	១
ប្រវត្តិសង្ខេបរបស់សីលានិទិ លីមីតធីត	២
ចំណាប់អារម្មណ៍ កញ្ញាប្រធានក្រុមប្រឹក្សាភិបាល	៣
ចំណាប់អារម្មណ៍ លោកនាយកចាត់ការទូទៅ	៥
ធនធានមនុស្ស និងសេវាកម្ម	៦
ស្ថានភាពម៉ាក្រូសេដ្ឋកិច្ចកម្ពុជា	៧
ស្ថានភាពប្រព័ន្ធធនាគារនៅកម្ពុជា	៨
សង្ខេបរបាយការណ៍ប្រតិបត្តិការ	១២
បម្រែបម្រួល និងការកសាងសមត្ថភាព បុគ្គលិក	១៤
ចេនាសម្ព័ន្ធ	១៥
ក្រុមប្រឹក្សាភិបាល	១៦
គណៈគ្រប់គ្រង	១៨
គណៈកម្មាធិការផ្តល់តម្លៃការ និងជ្រើសតាំង	២០
គណៈកម្មាធិការសវនកម្ម និងគ្រប់គ្រងហានិភ័យ	២១
ម្ចាស់ភាគហ៊ុន	២២
ការងារគ្រប់គ្រងសង្គម	២៣
រដ្ឋនៈភាព នៃការប្រើប្រាស់ធនធាន របស់អតិថិជន	២៤
បណ្តាញប្រតិបត្តិការ	២៦
របាយការណ៍របស់សវនករឯករាជ្យ	២៧
របាយការណ៍ស្ថានភាពហិរញ្ញវត្ថុ	៣០
របាយការណ៍លទ្ធផលលម្អិត	៣១
របាយការណ៍ស្តីពីបម្រែបម្រួលមូលធន	៣២
របាយការណ៍លំហូរសាច់ប្រាក់	៣៤
អាសយដ្ឋានទំនាក់ទំនង	៣៦

ទស្សនវិស័យ និងបេសកកម្ម

- ទស្សនវិស័យ** ចូលរួមចំណែកបង្កើនកម្រិតជីវភាពរស់នៅ របស់ប្រជាពលរដ្ឋ ឲ្យកាន់តែប្រសើរឡើង និងមានចរាចរភាព ហិរញ្ញវត្ថុរបស់ គ្រឹះស្ថានមីក្រូហិរញ្ញវត្ថុ សីលានិធិ លីមីតធីត តាមរយៈការផ្តល់សេវាកម្មហិរញ្ញវត្ថុ ដែលមាន អត្រាការប្រាក់សមរម្យ ។
- បេសកកម្ម** ពង្រឹង និងពង្រីក ការផ្តល់សេវាកម្មហិរញ្ញវត្ថុដ៏ល្អប្រសើរ ដល់ប្រជាពលរដ្ឋ ដើម្បីយកទៅពង្រីកមុខរបរ ដែលមានស្រាប់ ឬបង្កើតមុខរបរថ្មី ស្របច្បាប់តាមរយៈការផ្តល់សេវាឥណទាន ។

ប្រវត្តិសង្ខេបរបស់សីលានិធិ លីមីធីត

អង្គការយ័រអន្តរជាតិ បានទទួលការឧបត្ថម្ភមូល-
និធិពីរាជរដ្ឋាភិបាលអូស្ត្រាលី សម្រាប់សាកល្បង
អនុវត្តគម្រោងមួយឈ្មោះថា **សីលា** ដែលជា
"គម្រោងវឌ្ឍនកម្មសេដ្ឋកិច្ចសង្គម សម្រាប់ភ្នាក់ងារ
ក្នុងស្រុក" នៅក្នុងរាជធានីភ្នំពេញ ។ ជាក់ស្តែង
អង្គការយ័រអន្តរជាតិក៏បានអនុវត្តគម្រោង ធនាគារ
ភូមិ នៅក្នុងខេត្តពោធិ៍សាត់ និងខេត្តបន្ទាយមាន-
ជ័យ តាមរយៈការផ្តល់មូលនិធិពី UNDP និង
CARE ។

១៩៩៣

គម្រោងទាំងបីតំបន់ របស់អង្គការយ័រអន្តរជាតិ
ត្រូវបានរួមបញ្ចូលគ្នា ក្លាយជាអង្គការក្រៅរដ្ឋាភិ-
បាលមួយ ឈ្មោះថា "អង្គការសីលានិធិ លីមីធីត"។
អង្គការសីលានិធិ លីមីធីត បានចាប់ផ្តើមធ្វើ
ប្រតិបត្តិការ ផ្តល់ប្រាក់កម្ចីនៅក្នុងតំបន់នៃគម្រោង
ដែលមានស្រាប់ទាំងបី ដោយទទួលបានការ
ជ្រោមជ្រែង ពីអង្គការយ័រអន្តរជាតិ។

១៩៩៦

ចាប់ផ្តើមបង្កើតឲ្យមានឥណទានទោល ជាមួយ
នឹងទំហំឥណទានក្រោម ៥០០ដុល្លារអាមេរិក
ដែលមានអតិថិជនចំនួន១០០នាក់ នៅក្នុងគម្រោង
រាជធានីភ្នំពេញ។

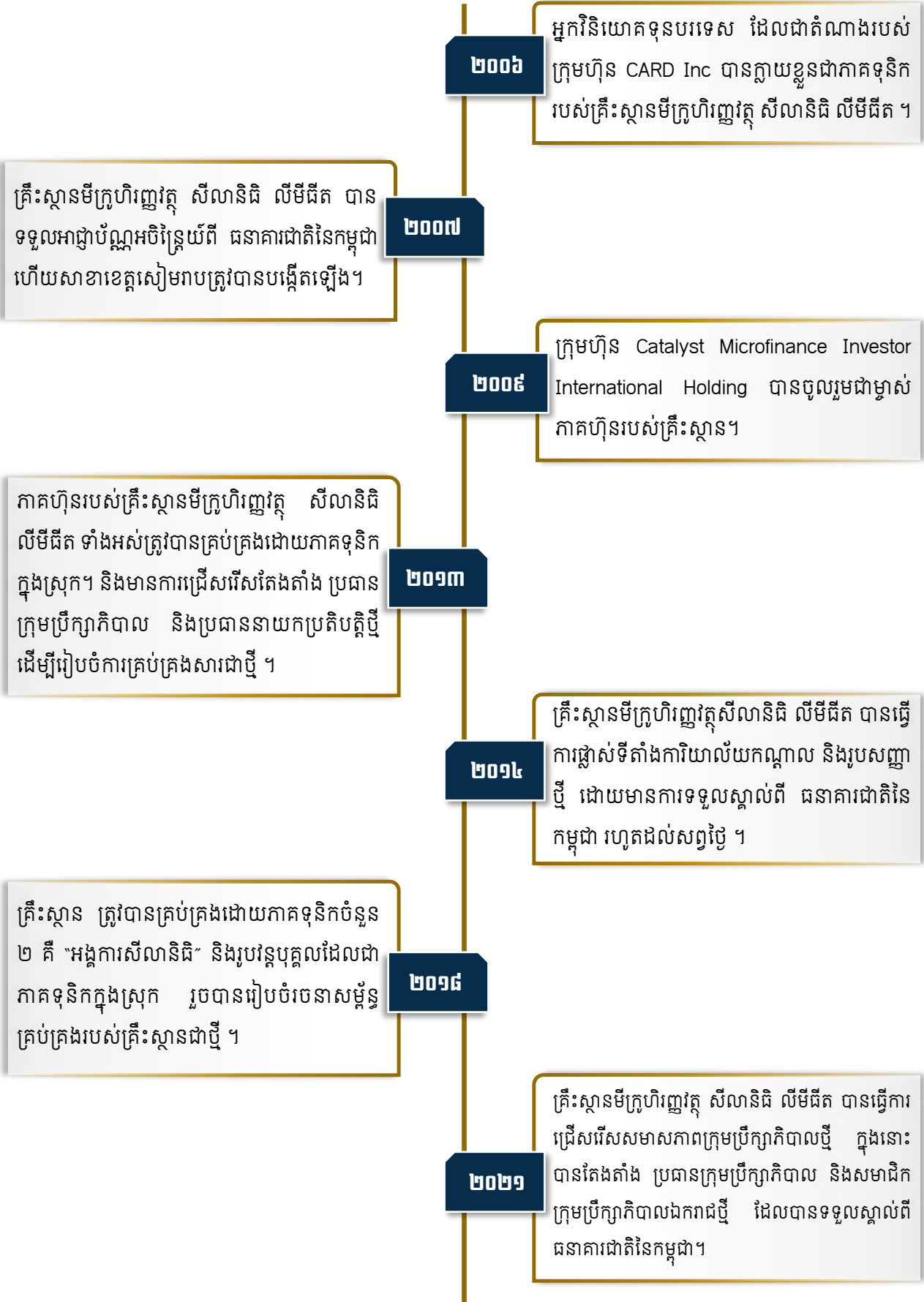
១៩៩៨

អង្គការសីលានិធិលីមីធីត បានធ្វើការចុះបញ្ជីជា
"អង្គការប្រតិបត្តិការឥណទានជនបទ" នៅ
ធនាគារជាតិនៃកម្ពុជា ហើយបានបង្កើតសាខា
ស្រុកម៉ាឡៃ ដែលស្ថិតនៅក្នុងតំបន់ប្រតិបត្តិការ
របស់ខេត្តបន្ទាយមានជ័យ។

២០០១

អង្គការសីលានិធិ លីមីធីត បានផ្លាស់ប្តូរទៅជា
ក្រុមហ៊ុនឯកជនទទួលខុសត្រូវមានកម្រិត និងប្រែ
ក្លាយជា **"ស្ថាប័នមីក្រូហិរញ្ញវត្ថុសីលានិធិលីមីធីត"**
ដែលត្រូវបានទទួលស្គាល់ដោយ ធនាគារជាតិនៃ
កម្ពុជា ។

២០០៣



ចំណាប់អារម្មណ៍ កញ្ញាប្រធានក្រុមប្រឹក្សាភិបាល

ជាបឋម នាងខ្ញុំសូមថ្លែងអំណរគុណដល់ ភាគទុនិក ក្រុមប្រឹក្សាភិបាល គណៈគ្រប់គ្រង និងបុគ្គលិកទាំងអស់របស់គ្រឹះស្ថាន មីក្រូហិរញ្ញវត្ថុ សីលានិធិ លីមីតធីត ដែលបានខិតខំប្រឹងប្រែងបញ្ចេញសមត្ថភាព ក្នុងការបំពេញការងាររបស់ខ្លួនយ៉ាងយកចិត្តទុកដាក់ នៅក្នុង ឆ្នាំ២០២២ កន្លងមកនេះ និងបង្កើតនូវសមិទ្ធផលនានា ដែលនឹងបង្ហាញនៅក្នុងរបាយការណ៍ប្រចាំឆ្នាំ២០២២ របស់គ្រឹះស្ថានមីក្រូហិរញ្ញវត្ថុ សីលានិធិ លីមីតធីត មួយនេះ ។

ក្នុងរយៈពេលប៉ុន្មានឆ្នាំចុងក្រោយនេះ ប្រទេសកម្ពុជាយើងក៏ដូចជាបណ្តាប្រទេសផ្សេងៗដែលនៅក្នុងសកល បានជួបនូវវិបត្តិ សេដ្ឋកិច្ចដ៏ធំមួយដោយសារតែការរីករាលដាលនៃជម្ងឺកូវីដ-១៩ ប៉ុន្តែនៅក្នុងឆ្នាំ២០២២ សេដ្ឋកិច្ចកម្ពុជាមានការងើបឡើងវិញបានគួរឲ្យកត់ សម្គាល់ ដោយសារវិធានការគ្រប់គ្រងសកម្មភាពរាតត្បាតនៃជម្ងឺកូវីដ-១៩ ដ៏មានប្រសិទ្ធភាពនិងទាន់ពេលវេលារបស់រាជរដ្ឋាភិបាលកម្ពុជា ក្រសួងសុខាភិបាល ធនាគារជាតិ នៃកម្ពុជា ព្រមទាំងអាជ្ញាធរពាក់ព័ន្ធគ្រប់លំដាប់ថ្នាក់។ នាងខ្ញុំក៏សូមថ្លែងអំណរគុណយ៉ាងជ្រាលជ្រៅដល់ រាជរដ្ឋាភិបាលកម្ពុជានិងបុគ្គលពាក់ព័ន្ធក្នុងការអនុវត្តនូវវិធានការទាំងនេះយ៉ាងមានប្រសិទ្ធភាព ដែលអាចធ្វើឲ្យសេដ្ឋកិច្ចក្នុងប្រទេសអាច ដំណើរការឡើងវិញក្រោយពីការទទួលផលប៉ះពាល់យ៉ាងខ្លាំងក្នុងឆ្នាំ ២០១៩ ដល់ ២០២២ ។ ត្បិតតែជម្ងឺកូវីដ-១៩ បានស្រាកស្រាន្តបន្តិច មែននៅពាក់កណ្តាលឆ្នាំ២០២២ ចរន្តសេដ្ឋកិច្ចក៏ពុំទាន់ដំណើរការបានយ៉ាងល្អប្រសើរដូចមុននោះដែរ ដោយហេតុវិបត្តិសេដ្ឋកិច្ចមួយនេះ បានបង្កការខូចខាតយ៉ាងធ្ងន់ធ្ងរដែលពិបាកនឹងងើបឡើងវិញបាន។ ម៉្យាងវិញទៀត ប្រទេសកម្ពុជាយើងដែលជាប្រទេសកំពុងអភិវឌ្ឍន៍ផង នោះក៏បានរងឥទ្ធិពលយ៉ាងធ្ងន់ធ្ងរ ជាពិសេសក្នុងវិស័យសេដ្ឋកិច្ចម៉ាក្រូ ដែលនាំឲ្យមានស្ថានភាពសេដ្ឋកិច្ចទាំងមូលមានកម្រិតថយទៀត។ ទោះជាយ៉ាងណាក៏ដោយមានការដឹកនាំដ៏ល្អសរសៃ និង យុទ្ធសាស្ត្រ របស់រាជរដ្ឋាភិបាល បានដឹកនាំប្រទេសឆ្លងផុតនូវវិបត្តិសេដ្ឋកិច្ចដ៏ធំនេះ ព្រមទាំងបានប្រយុទ្ធប្រឆាំងជាមួយការរីករាលដាលនៃជម្ងឺកូវីដ-១៩ យ៉ាងមានប្រសិទ្ធភាព និង បានធ្វើឲ្យកំណើនសេដ្ឋកិច្ចដំណើរការល្អបន្តិច ម្តងៗរហូតដល់ធ្វើឲ្យកំណើនសេដ្ឋកិច្ចបានវិងមាំល្អប្រសើរឡើងវិញ។

នាងខ្ញុំក៏មានមោទកភាពយ៉ាងខ្លាំង ដែលគ្រឹះស្ថានមីក្រូហិរញ្ញវត្ថុ សីលានិធិ លីមីតធីត បានបន្តពង្រឹងគុណភាពរបស់ខ្លួនឲ្យកាន់តែ វិងមាំ ជាពិសេសការសម្របខ្លួនក្នុងបរិបទនៃការអនុវត្តនៃនូវរបៀបរបបសេដ្ឋកិច្ច ក៏ដូចជាប្រែប្រួលបំពេញការងារថ្មី ក្នុងអំឡុងពេលជម្ងឺកូវីដ-១៩ នេះ។ ក្នុងនាមជាប្រធានក្រុមប្រឹក្សាភិបាល នាងខ្ញុំក៏បានបន្តផ្តោតជាចម្បងនិងចំណាយពេលវេលាជាមួយសមាជិកក្រុមប្រឹក្សាភិបាល លើការ ត្រួតពិនិត្យ វាយតម្លៃ និងសហការជាមួយរាជរដ្ឋាភិបាលក្នុងការបន្តអនុវត្តនូវវិធានការការពារសុខភាពបុគ្គលិកក្នុងគ្រឹះស្ថាន ដែលដើរតួនាទីជា ឯកជនភាពផង និងជាអង្គការអភិបាលកិច្ចផង។ នាងខ្ញុំក៏បានបន្តដាក់វិធានការ ឲ្យគណៈគ្រប់គ្រង និងនិយោជិតទាំងអស់ខិតខំព្យាយាម អស់ពីកម្លាំងកាយចិត្តក្នុងការបំពេញកិច្ចការ អនុវត្តគម្រោង និងកាតព្វកិច្ចរៀងៗខ្លួនដើម្បីបំពេញចន្លោះនិងកង្វះខាតពីឆ្នាំកន្លងមកដែលបាន ប្រឈមពីជម្ងឺនេះ ដោយបន្តរក្សានូវអនាម័យនិងការការពារខ្លួនយ៉ាងខ្ជាប់ខ្ជួន ព្រមទាំងបំពេញកិច្ចការងារឲ្យអស់ពីកម្លាំងកាយចិត្ត ទាំងក្នុង វិស័យមីក្រូ និងម៉ាក្រូសេដ្ឋកិច្ច ដែលលាក់មុខនៅពីក្រោយសកម្មភាពប្រតិបត្តិការរបស់គ្រឹះស្ថាន។ ការយកចិត្តទុកដាក់ចំពោះកម្មវត្ថុនេះត្រូវ បានបញ្ជាក់ថា ជាកត្តាចម្បងក្នុងការ រក្សាតម្លៃសម្រាប់វិនិយោគិនក្នុងរយៈពេលមធ្យម និងរយៈពេលវែង ដែលបានធ្វើឲ្យមានកំណើន សេដ្ឋកិច្ចវិងមាំឡើងវិញនៅក្នុងគ្រឹះស្ថាន។

ជាចុងបញ្ចប់ ក្នុងនាមជាប្រធានក្រុមប្រឹក្សាភិបាល នាងខ្ញុំសូមថ្លែងអំណរគុណម្តងទៀតចំពោះ រាជរដ្ឋាភិបាលកម្ពុជា ជាពិសេស ធនាគារជាតិ នៃកម្ពុជា ដែលតែងតែយកចិត្តទុកដាក់ចាត់វិធានការ ដល់គ្រប់ធនាគារនិងស្ថាប័នហិរញ្ញទាំងអស់ស្ថិតក្រោមការគ្រប់គ្រងរបស់ ខ្លួន និងបន្តផ្តល់ការគាំទ្រ ជារៀងរហូតមកដល់គណៈគ្រប់គ្រង និងជាមួយគ្នានេះផងដែរក៏សូមអរគុណដល់គណៈគ្រប់គ្រង និងបុគ្គលិកគ្រប់ លំដាប់ថ្នាក់ របស់គ្រឹះស្ថានមីក្រូហិរញ្ញវត្ថុសីលានិធិលីមីតធីត ក្នុងការខិតខំប្រឹងប្រែង ជួយគាំទ្រ និងមានការលះបង់ខ្ពស់ក្នុងការអនុវត្តការងារ ដល់គ្រឹះស្ថានឲ្យទទួលបានលទ្ធផលល្អក្នុងឆ្នាំ២០២២នេះ ។


កញ្ញា ឈឹម សុភាព
ប្រធានក្រុមប្រឹក្សាភិបាល

ចំណាប់អារម្មណ៍ លោកនាយកចាត់ការទូទៅ

ជាដំបូង ក្នុងនាមខ្ញុំជានាយកចាត់ការទូទៅ និងតំណាងឲ្យគណៈគ្រប់គ្រងនៃគ្រឹះស្ថានមីក្រូហិរញ្ញវត្ថុ សីលានិធិ លីមីតធីត ខ្ញុំបាទសូមធ្វើការថ្លែងអំណរគុណចំពោះ ម្ចាស់ភាគហ៊ុន ក្រុមប្រឹក្សាភិបាល ព្រមទាំងបុគ្គលិកគ្រប់ជាន់ថ្នាក់ទាំងអស់ ដែលបានខិតខំបញ្ចេញសមត្ថភាពបំពេញភារកិច្ចរបស់ខ្លួន ជាពិសេសក្នុងឆ្នាំ២០២២ នេះដែលជាឆ្នាំទើបតែក្រោកឡើងពីវិបត្តិសេដ្ឋកិច្ចដ៏លំបាកបំផុតដែលវិស័យហិរញ្ញវត្ថុយើងបានជួបប្រទះ។

ស្ថិតក្រោមការដឹកនាំដោយភាពឆ្លាតវៃរបស់រាជរដ្ឋាភិបាល ជាពិសេសក្រសួងសុខាភិបាលដែលបានអនុម័តវិធានការប្រយុទ្ធប្រឆាំងជំងឺមានប្រសិទ្ធភាពក្នុងការទប់ស្កាត់ការរីករាលដាលនៃជម្ងឺកូវីដ១៩ នាំឲ្យមានការរីកចម្រើនឡើងវិញ និងការបន្តនិរន្តរភាព ភាពរឹងមាំនៃសេដ្ឋកិច្ចជាតិ ហេតុដូច្នេះហើយ ទើបស្ថានភាពសេដ្ឋកិច្ចនៅក្នុងប្រទេសបានចាប់ផ្តើមត្រឡប់មកដូចដើមវិញក្នុងរយៈពេលខ្លី។ ដើម្បីឲ្យស្ថាប័នអាចដំណើរការបានល្អប្រសើរ និង មានភាពរីកចម្រើនទៅមុខ ក្នុងនាមជាអ្នកគ្រប់គ្រង ខ្ញុំបាទនៅតែបន្តផ្តោតការយកចិត្តទុកដាក់ទៅលើសុខភាពរបស់បុគ្គលិករបស់ស្ថាប័នជាចម្បង ដែលមានការអនុវត្តវិធីសាស្ត្រ៣កុំ៣ការពាររបស់រាជរដ្ឋាភិបាល និង ស្របខ្លួនទៅតាមវិធានការថ្មីៗ រួមមានការរក្សាគម្លាតនៅក្នុងបរិយាកាសកន្លែងការងារ ទោះបីជាពេលបច្ចុប្បន្នពុំសូវមានការរីករាលដាលនៃជម្ងឺនេះក៏ដោយ ក៏បុគ្គលិកគ្រប់ជាន់ថ្នាក់ទាំងអស់នូវតែរក្សាភាពប្រុងប្រយ័ត្នខ្ពស់នៅក្នុងការការពារ ក៏ដូចជាបញ្ចៀសនូវហានិភ័យនូវការឆ្លងរីករាលដាលជាថ្មីនៃជម្ងឺកូវីដ-១៩ ដើម្បីបំពេញភារកិច្ចដោយភាពកក់ក្តៅនិងខិតខំប្រឹងប្រែងឲ្យអស់ពីកម្លាំងកាយចិត្តឲ្យមានភាពជោគជ័យនៅក្នុងរយៈពេលដ៏លំបាកនេះផងដែរ។

ក្នុងវិស័យហិរញ្ញវត្ថុទាំងមូល មិនខុសពីស្ថាប័នផ្សេងៗទៀត លទ្ធផលហិរញ្ញវត្ថុរបស់គ្រឹះស្ថានមីក្រូហិរញ្ញវត្ថុ សីលានិធិ លីមីតធីតក្នុងឆ្នាំ២០២២នេះ នៅតែបន្តទទួលរងផលប៉ះពាល់យ៉ាងធ្ងន់ធ្ងរដោយសារជម្ងឺកូវីដ១៩នេះ ធ្វើឲ្យសមិទ្ធផលនានាដូចជាផលបំត្រឥណទាន មានការធ្លាក់ចុះបន្តិចបន្តួន -៦,៣០% ដល់ ៣.៥៣៥.១១៦ ដុល្លារ ធៀបនឹងឆ្នាំ ២០២១។ ទោះជាយ៉ាងក៏ដោយ យោងតាមលទ្ធផលហិរញ្ញវត្ថុប្រចាំឆ្នាំ២០២២នេះ យើងឃើញថាលទ្ធផលហិរញ្ញវត្ថុមានការងើបឡើងពីឆ្នាំមុនដែលសន្និដ្ឋានថាជាសញ្ញាវិជ្ជមាន និងបង្ហាញថាការអនុវត្តផែនការរបស់គណៈគ្រប់គ្រង មានប្រសិទ្ធភាពខ្ពស់ក្នុងការតម្រង់ទិសគ្រឹះស្ថានឲ្យងើបឡើងមកដូចសភាពមុនកូវីដវិញ។ បើយើងមកមើលលើលទ្ធផលក្នុងផ្នែកផ្សេងៗ ដូចជាការយកចិត្តទុកដាក់លើជំនឿទុកចិត្តរបស់អតិថិជន ចំនួនអតិថិជនថ្មី និងសុខភាពមាលរបស់បុគ្គលិក យើងអាចសង្កេតឃើញថា លទ្ធផលទាំងនោះបន្តមានភាពល្អប្រសើរលើរៀបរយទៅនឹងរយៈពេលរីករាលដាលជម្ងឺកូវីដ-១៩នៅឆ្នាំមុនដែលអាចបញ្ជាក់បានថា សីលានិធិ លីមីតធីត នៅតែនាំយកភាពខ្លាំង និងសមត្ថភាពរបស់ខ្លួនក្នុងការសម្រេចបាននូវលទ្ធផលយ៉ាងល្អដោយឥណទានមិនដំណើរការមានកម្រិតទាបបំផុតប្រៀបធៀបនឹងវិស័យទាំងមូល បុគ្គលិកមានផលិតភាពខ្ពស់គ្រប់គ្រងការចំណាយប្រកបដោយប្រសិទ្ធភាព មានទំនាក់ទំនងល្អជាមួយអតិថិជន គ្រប់គ្រងមូលធន និងហានិភ័យដោយភាពមជ្ឈតច្បាស់លាស់ និងមានការចូលរួមយ៉ាងសកម្មពីសំណាក់បុគ្គលិកគ្រប់លំដាប់ថ្នាក់ ។

សរុបជាមួយ ខ្ញុំបាទសូមធ្វើការថ្លែងអំណរគុណដល់គណៈគ្រប់គ្រង និងបុគ្គលិកទាំងអស់ នៃគ្រឹះស្ថានមីក្រូហិរញ្ញវត្ថុ សីលានិធិ លីមីតធីត ក្នុងការខិតខំប្រឹងប្រែងដើម្បីសម្រេចបាននូវលទ្ធផលនៅក្នុងគ្រាជម្ងឺនឹកស្មានដល់មួយនេះ។ ខ្ញុំបាទក៏សូមអរគុណដោយស្មោះស្ម័គ្រចំពោះភាគទុនិករបស់យើង ដែលមានទំនុកចិត្តមកលើយុទ្ធសាស្ត្ររបស់ពួកយើង និងបន្តការគាំទ្រយ៉ាងពេញទំហឹងដល់ការរីកចម្រើនរបស់យើង ។ ខ្ញុំក៏សូមអរគុណអតិថិជនទាំងអស់ សម្រាប់បន្តផ្តល់ទំនុកចិត្តលើគ្រឹះស្ថានមីក្រូហិរញ្ញវត្ថុ សីលានិធិ លីមីតធីត និងការរួមចំណែកដល់ភាពរីកចម្រើនរបស់គ្រឹះស្ថានរហូតមក ។ ហើយផ្អែកទៅលើការដឹកនាំដ៏មានប្រសិទ្ធភាពរបស់រដ្ឋាភិបាល និងការសម្របខ្លួនដ៏ឆាប់រហ័សរបស់ប្រជាពលរដ្ឋក្នុងពេលវេលាដ៏ប្រឈមមួយនេះ ខ្ញុំរំពឹងទុកថា ក្នុងឆ្នាំ២០២៣ យើងនឹងអាចបង្កើតលទ្ធផលមួយដែលមានភាពល្អប្រសើរ និងរីកចម្រើនឡើងវិញផងដែរ ។



លោក សៀង ស៊ុមគួង
នាយកចាត់ការទូទៅ

ផលិតផលឥណទាន និងសេវាកម្ម

គ្រឹះស្ថានមីក្រូហិរញ្ញវត្ថុ សីលានិធិ លីមីតធីត បានបង្កើតផលិតផលហិរញ្ញវត្ថុ និងសេវាកម្មមួយចំនួន ផ្តល់ជូនប្រជាជន ដែលមានប្រាក់ចំណូលទាប និងមធ្យម សហគ្រិននៃសហគ្រាសខ្នាតតូចបំផុត និងខ្នាតតូច សិប្បករ សេវាករ និងកសិករ នៅ តំបន់ជនបទ និងជាយក្រុង នៃព្រះរាជាណាចក្រកម្ពុជា ។ យោងលើមុខរបរ និងប្រភពចំណូលនានារបស់គាត់ អតិថិជនអាច សងប្រាក់មក សីលានិធិ លីមីតធីត វិញតាមរបៀបពីរយ៉ាងគឺ៖ សងរំលោះប្រាក់ដើម និងការប្រាក់ ប្រចាំខែ (Declining_mode) ឬសងការប្រាក់ប្រចាំខែ និងសងប្រាក់ដើមនៅចុងវគ្គ (Balloon mode) ក៏បាន ។

ឥណទានទោល

ឥណទានទោលសម្រាប់ផ្តល់ជូនប្រជាជនក្នុងតំបន់ប្រតិបត្តិការរបស់ គ្រឹះស្ថានមីក្រូហិរញ្ញវត្ថុ សីលានិធិ លីមីតធីត ទាំង អ្នកមានប្រាក់ចំណូលទាប និងអ្នកមានប្រាក់ចំណូលមធ្យម ដែលមានតម្រូវការដើមទុនច្រើនជាងឥណទានក្រុមដូចជា សហគ្រិននៃ សហគ្រាសខ្នាតតូចបំផុត និងខ្នាតតូច សិប្បករ សេវាករ និងកសិករ ជាដើម ។ អតិថិជនអាចខ្ចីប្រាក់ជាលក្ខណៈ ឯកជនជាមួយឥណទានចាប់ពី ១០០ដុល្លារអាមេរិក ដល់ ១០,០០០ដុល្លារអាមេរិក ក្នុងនោះគាត់ក៏អាចខ្ចីជាប្រាក់រៀល ប្រាក់ ដុល្លារអាមេរិក ឬប្រាក់បាតថៃ ដែលមានរយៈពេលរហូតដល់៦០ខែ ហើយអាចសងតាមរបៀបសងរំលោះប្រាក់ដើម និងសង ការប្រាក់ប្រចាំខែ ឬសងការប្រាក់ប្រចាំខែ និងសងប្រាក់ដើមនៅចុងវគ្គ អាស្រ័យលើប្រភេទមុខរបរជាក់ស្តែង របស់គាត់ ។

ឥណទានក្រុម

ឥណទានក្រុមសម្រាប់ផ្តល់ជូនប្រជាជនដែលមានប្រាក់ចំណូលទាប ដូចជា៖ កសិករ សហគ្រិន ដែលមានប្រាក់ ចំណូលទាប ក្នុងតំបន់ប្រតិបត្តិការរបស់ គ្រឹះស្ថានមីក្រូហិរញ្ញវត្ថុ សីលានិធិ លីមីតធីត ។ អតិថិជនក្រុមត្រូវបង្កើតជាក្រុមធានាគ្នា ទៅវិញទៅមកមានសមាជិកពី ២ទៅ៥នាក់ ទំហំឥណទានចាប់ពី ១០០ដុល្លារអាមេរិក ដល់ ៦០០ដុល្លារអាមេរិក ដែលអាចខ្ចី ជាប្រាក់រៀល ប្រាក់ដុល្លារអាមេរិក និងប្រាក់បាតថៃ មានរយៈពេលរហូតដល់១២ខែ គាត់អាចសងតាមរបៀប សងរំលោះប្រាក់ ដើម និងសងការប្រាក់ប្រចាំខែ ឬសងការប្រាក់ប្រចាំខែ សងប្រាក់ដើមនៅចុងវគ្គ អាស្រ័យ លើប្រភេទនៃមុខរបរ ជាក់ស្តែង របស់ក្រុមអតិថិជន ។

ផលប៉ុន្តែឥណទាន	២០២០	២០២១	២០២២
ផលប៉ុន្តែឥណទានសរុប	៣.២៣៥.៩៩៧	៣.៧៧២.៦៣០	៣.៥៣៥.១១៦
ផលប៉ុន្តែឥណទានទោល	៣.២៣៥.៨៣១	៣.៧៧២.៥២១	៣.៥៣៥.០៣០
ភាគរយផលប៉ុន្តែឥណទានទោល(%)	៩៩,៩៩%	៩៩,៩៩៧%	៩៩,៩៩៧%
ផលប៉ុន្តែឥណទានជាក្រុម	១៦៦	១០៩	៨៦
ភាគរយផលប៉ុន្តែឥណទានជាក្រុម(%)	០,០១%	០,០០៣%	០,០០២%
ចំនួនអតិថិជនសរុប	២.០៧៩	២.០៩៩	២.២៧១
ចំនួនអតិថិជនឥណទានទោល	២.០៧៦	២.០៩៨	២.២៧០
ចំនួនអតិថិជនឥណទាននៅតំបន់ជនបទ	១.៧៥៣	១.៨១០	២.០០៣
ចំនួនអតិថិជនឥណទានជាក្រុម	១.៤៩៨	១.៥០០	១.៦៦០

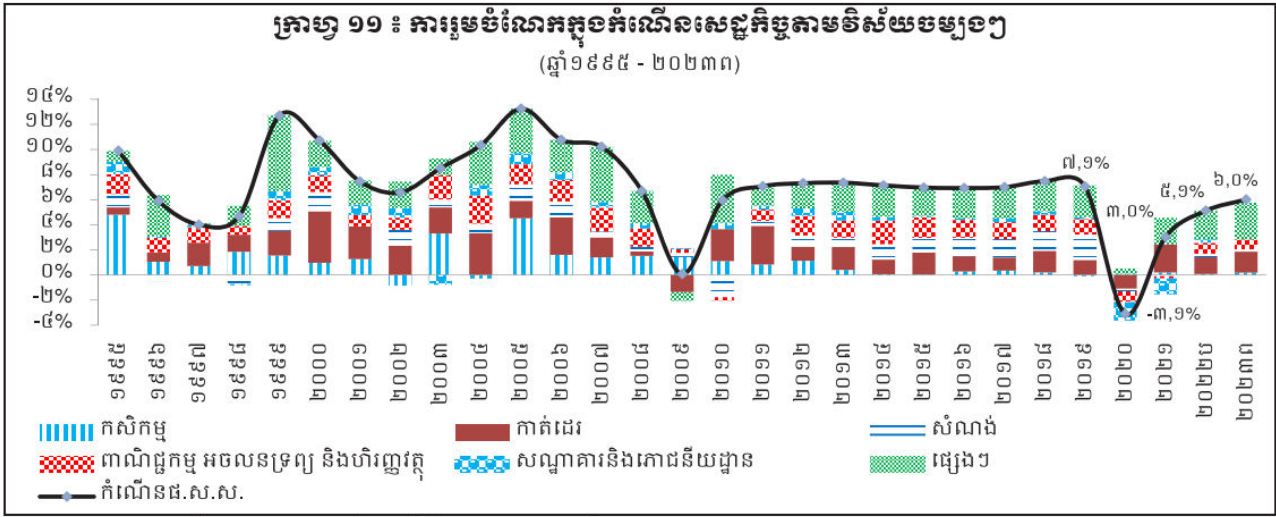
ស្ថានភាពម៉ាក្រូសេដ្ឋកិច្ចកម្ពុជា

នៅក្នុងឆ្នាំ២០២២នេះ ការទទួលបានផលប៉ះពាល់ឥទ្ធិពលរបស់ជម្ងឺកូវីដ-១៩ត្រូវបានកាត់បន្ថយស្ទើរតែទាំងស្រុង ដោយសារការគ្រប់គ្រងយ៉ាងមានប្រសិទ្ធភាពរបស់រាជរដ្ឋាភិបាល ដែលធ្វើឲ្យសកម្មភាពសេដ្ឋកិច្ចក្នុងស្រុកមានភាពប្រសើរឡើងដូចប្រក្រតីឡើងវិញ។

សន្ទុះដើមឡើងវិញនៃសកម្មភាពសេដ្ឋកិច្ចនេះអាចកើតឡើងបាន ក៏ដោយសារតែមានភាពអំណោយផលនៃកំណើននៃតម្រូវការខាងក្រៅ ដែលបានធ្វើឲ្យវិស័យចម្បងៗរួមមាន វិស័យកម្មន្តសាល និងវិស័យទេសចរណ៍ទទួលបានកំណើនខ្ពស់ជាងការរំពឹងទុក រីឯវិស័យផ្សេងៗទៀតបន្តមានកំណើន ប៉ុន្តែក្នុងកម្រិតទាប។ ក្នុងបរិការណ៍នេះ សេដ្ឋកិច្ចកម្ពុជាត្រូវបានប៉ាន់ស្មានថា នឹងបន្តមានកំណើនក្នុងរង្វង់ ៥,១% វិញក្នុងឆ្នាំ២០២៣។

វិស័យដែលមានភាពរីកចម្រើនខ្ពស់ហួសការរំពឹងទុកក្នុងឆ្នាំ២០២២នេះ គឺជាវិស័យដែលពឹងផ្អែកលើតម្រូវការខាងក្រៅប្រទេស ដែលក្នុងនោះដែលរួមមាន វិស័យកម្មន្តសាលកើនដល់ (៨២,៤%) និងវិស័យទេសចរណ៍កើនដល់ (១៥,២%)។ ដោយឡែក ចំពោះវិស័យកសិកម្ម មានកំណើន ០,៧% ដែលទាបជាងការរំពឹងទុក ដោយសាររងផលប៉ះពាល់ពីគ្រោះទឹកជំនន់ និងការឡើងថ្លៃប្រេងឥន្ធនៈនិងជីកសិកម្ម។ ចំណែកវិស័យសំណង់និងអចលនទ្រព្យវិញ មានការកើនឡើងមករកភាពវិជ្ជមានវិញ ប៉ុន្តែក្នុងកម្រិតទាប (០,៨ និង ០,៥%) រៀងគ្នា។

ទោះបីជាផលប៉ះពាល់ធ្ងន់ធ្ងរពីជម្ងឺកូវីដបានថយចុះក៏ដោយ ស្ថានភាពសេដ្ឋកិច្ចមានភាពប្រសើរឡើងវិញទាបជាងការប៉ាន់ស្មាន ដោយសារតែមានការផ្ទុះសង្គ្រាមរវាងរុស្ស៊ីនិងអ៊ុយក្រែន ។ បាតុភូតដ៏ក្រៀមក្រំមួយនេះធ្វើឲ្យមានការរឹតត្បិតស្ថានភាពហិរញ្ញវត្ថុអន្តរជាតិ ដែលអាចបន្តរារាំងស្ទះដល់ភាពរីកចម្រើនសេដ្ឋកិច្ចកម្ពុជានៅក្នុងឆ្នាំ២០២៣ខាងមុខនេះ ។

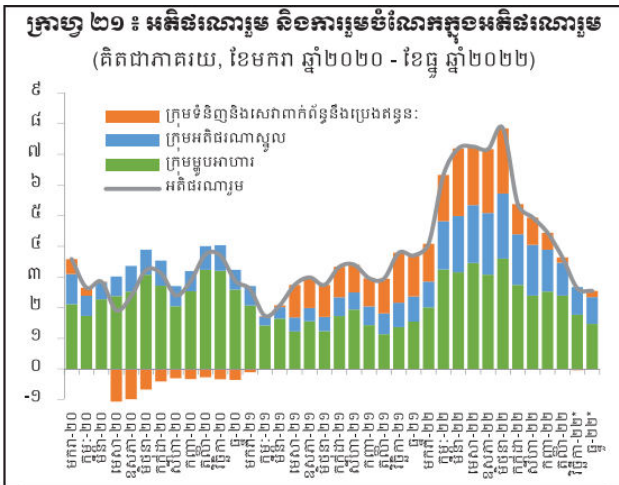


អតិផរណា

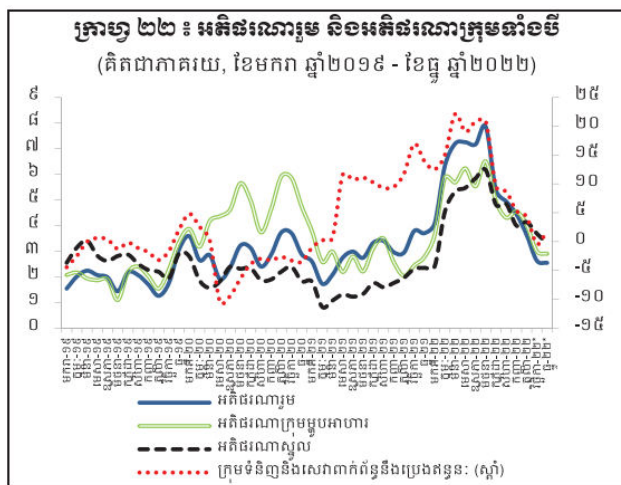
អតិផរណារួមនៅក្នុងឆ្នាំ២០២២ មានការកើនឡើងក្នុងកម្រិត ៥,៣% ខ្ពស់ជាងឆ្នាំមុន (២,៩% នៅឆ្នាំ ២០២១)។ ការកើនឡើងខ្ពស់នេះគឺដោយសារតម្លៃទិញសម្រាប់ស្រូវ-អ៊ុយក្រែន ដែលបានកើតឡើងកំឡុងឆមាសទី១ និងក៏ដោយសារកំណើនតម្លៃការក្នុងស្រុក នៅពេលស្ថានភាពសេដ្ឋកិច្ចមានភាពប្រសើរឡើងវិញផងដែរ ។

អតិផរណាក្រុមម្ហូបអាហារបានកើនឡើងដល់ ៤,៨% (២,៧% ក្នុងឆ្នាំ២០២១) ដោយមូលហេតុចម្បងនោះគឺការឡើងថ្លៃដើមផលិត ភាពអាក់អន់នៃខ្សែច្រវាក់ផ្គត់ផ្គង់សកល និងការបន្តកើនឡើងនៃតម្លៃការ។ ចំណែកអតិផរណាក្រុមទំនិញនិងសេវាពាក់ព័ន្ធនឹងប្រេងឥន្ធនៈវិញ ក៏បានកើនឡើងដល់ ១១,៣% (៨,៧% ក្នុងឆ្នាំ២០២១) ដោយស្របតាមនិន្នាការនៃការឡើងថ្លៃនៃប្រេងឥន្ធនៈពិភពលោក ។

អតិផរណាស្នូលបានកើនឡើង ៤,៤% ធៀបនឹងឆ្នាំមុន (១,៦%) ។ ការកើនឡើងជាចម្បងនេះ គឺដោយសារតម្លៃការក្នុងស្រុកបន្តងើបឡើងវិញ និងឥទ្ធិពលនៃការឡើងថ្លៃម្ហូបអាហារនិងប្រេងឥន្ធនៈ។



ប្រភព៖ វិទ្យាស្ថានជាតិស្ថិតិ និងការគណនារបស់មន្ត្រីធនាគារជាតិនៃកម្ពុជា (*ទិន្នន័យខែវិច្ឆិកា ឆ្នាំ២០២២ ជាទិន្នន័យប៉ាន់ស្មាន)



ប្រភព៖ វិទ្យាស្ថានជាតិស្ថិតិ និងការគណនារបស់មន្ត្រីធនាគារជាតិនៃកម្ពុជា (*ទិន្នន័យខែវិច្ឆិកា ឆ្នាំ២០២២ ជាទិន្នន័យប៉ាន់ស្មាន)

ស្ថានភាពប្រព័ន្ធធនាគារនៅកម្ពុជា

ស្ថានភាពទូទៅ

ការពង្រឹងភាពរឹងមាំ និងសុខុមាលភាពមកលើវិស័យប្រព័ន្ធធនាគារ និងហិរញ្ញវត្ថុគឺជាមូលដ្ឋានគ្រឹះដ៏សំខាន់ដើម្បីក្នុងការបង្កើនជំនឿទុកចិត្តរបស់សាធារណៈជន និងវិនិយោគិនបរទេស។ ដោយផ្អែកទៅលើទិន្នន័យប្រព័ន្ធធនាគារកម្ពុជាជាកម្រិតពីធនាគារជាតិនៃកម្ពុជា ក្នុងឆ្នាំ២០២២នេះ យើងអាចសង្កេតឃើញថាប្រព័ន្ធធនាគារនិងហិរញ្ញវត្ថុបានបន្តការរីកចម្រើនរបស់ខ្លួន ដែលក្នុងនោះផងដែររួមមាន ធនាគារពាណិជ្ជ ៥៨ ធនាគារឯកទេស ៩ គ្រឹះស្ថានមីក្រូហិរញ្ញវត្ថុទទួលប្រាក់បញ្ញើពីសាធារណជន ៥ គ្រឹះស្ថានមីក្រូហិរញ្ញវត្ថុមិនទទួលប្រាក់បញ្ញើ ៨២ គ្រឹះស្ថានឥណទានជនបទ ២២៣ គ្រឹះស្ថានភតិសន្យាហិរញ្ញវត្ថុ ១៦ អ្នកដំណើរការតតិយភាគី ៦ គ្រឹះស្ថានផ្តល់សេវាទូទាត់សងប្រាក់ ៣៥ អ្នកផ្តល់សេវាប្រព័ន្ធចែករំលែកព័ត៌មានឥណទាន ១ ការិយាល័យតំណាងធនាគារបរទេស ៦និងអាជីវកម្មប្រាក់ ២.៨៦៦ ។

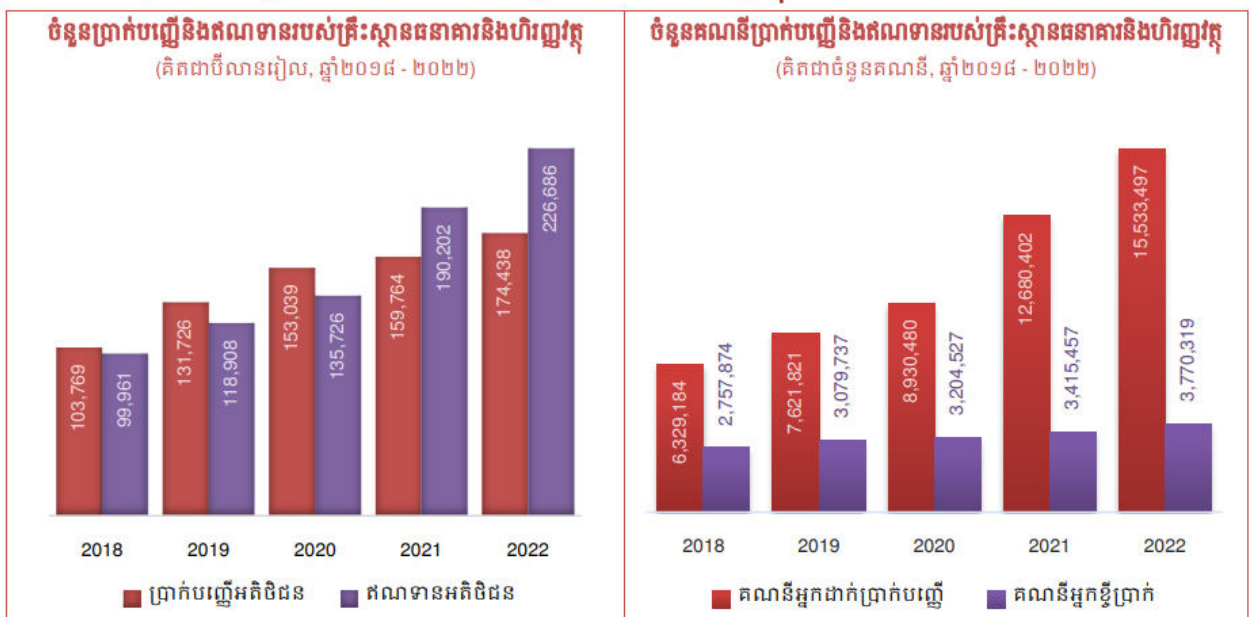
ចំណែកទ្រព្យសកម្មរបស់ប្រព័ន្ធធនាគារវិញក៏បន្តមានការកើនឡើង ១២,៦% ដល់ ៣១៩,២ ទ្រីលានរៀល (៧៧,៥ ប៊ីលានដុល្លារអាមេរិក) ដោយឥណទានអតិថិជនកើន ១៨,៩% ដល់ ២២៦,៧ ទ្រីលានរៀល (៥៥,១ ប៊ីលានដុល្លារអាមេរិក) ។ ប្រាក់បញ្ញើអតិថិជនមានកំណើន ៩,២% ដល់ ១៧៤,៤ ទ្រីលានរៀល (៤២,៤ ប៊ីលានដុល្លារអាមេរិក) និងដើមទុនមានកំណើន ១៣,៩% ដល់ ៦៣,៣ ទ្រីលានរៀល (១៥,៤លានដុល្លារអាមេរិក) ។

រូបភាព១៖ ទ្រព្យសកម្មរបស់គ្រឹះស្ថានធនាគារនិងហិរញ្ញវត្ថុ



ជាមួយគ្នានេះ បណ្តាញប្រតិបត្តិការណ៍នៅតាមរាជធានី-ខេត្ត របស់គ្រឹះស្ថានធនាគារនិងហិរញ្ញវត្ថុនៅតែបន្តកើនឡើង និងលើកកម្ពស់បរិយាបន្នហិរញ្ញវត្ថុ ដោយចំនួនគណនីប្រាក់បញ្ញើអតិថិជនកើនដល់ ១៥,៥ លានគណនី និងគណនីឥណទានអតិថិជនកើនដល់ ៣,៨ លានគណនី។ បណ្តាញប្រតិបត្តិការគ្រឹះស្ថានធនាគារនិងហិរញ្ញវត្ថុត្រូវបានពង្រីកដល់ ២.៧០២ ទីតាំង ហើយសាខាម៉ាស៊ីនដកនិងដាក់ប្រាក់ស្វ័យប្រវត្តិ (ATM) កើនដល់ ៤.៥២៤។ លើសពីនេះ គ្រឹះស្ថានធនាគារនិងហិរញ្ញវត្ថុ បានផ្តល់ការអនុគ្រោះដល់អ្នកខ្ចីប្រាក់ដែលរងផលប៉ះពាល់ពីគ្រោះទឹកជំនន់ និងជម្ងឺកូវីដ១៩ តាមរយៈការរៀបចំឥណទានឡើងវិញចំនួន ១៦៣.៤៦៤ គណនី ស្មើនឹង ៣ ប៊ីលានរៀល ។

រូបភាព២៖ ចំនួនប្រាក់បញ្ញើនិងឥណទានរបស់គ្រឹះស្ថានធនាគារនិងហិរញ្ញវត្ថុ

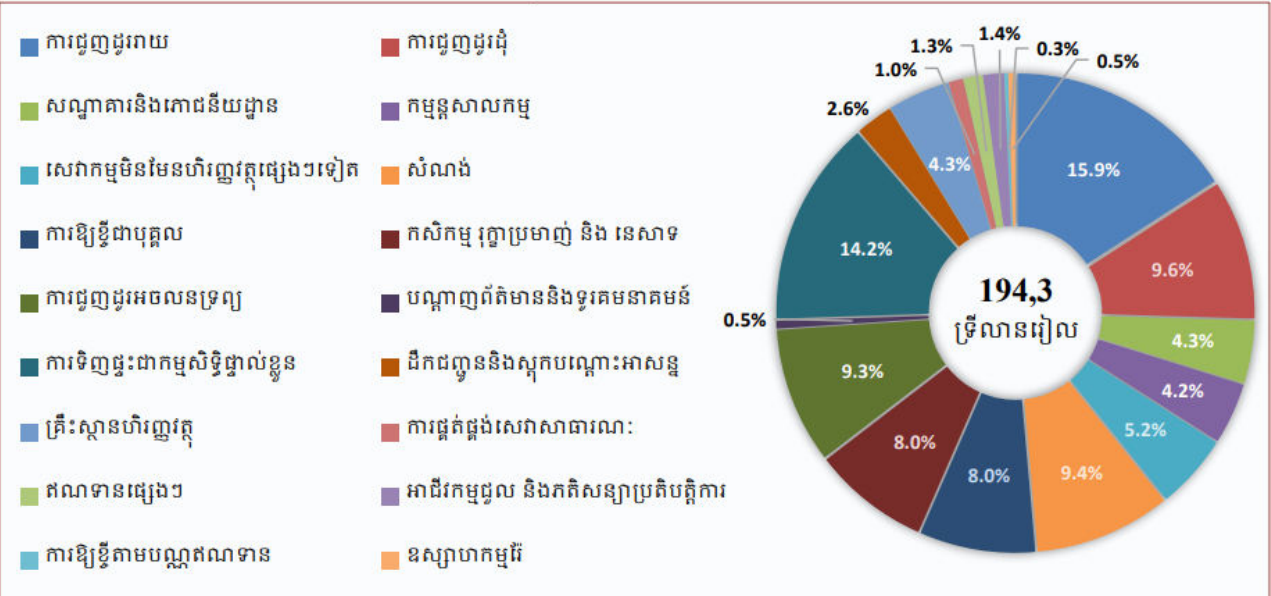


(ប្រភព៖ របាយការណ៍ត្រួតពិនិត្យ២០២២ ធនាគារជាតិនៃកម្ពុជា)

វិស័យធនាគារ

គ្រឹះស្ថានធនាគារនៅតែបានបន្តរីកចម្រើន ដោយទ្រព្យសកម្មសរុបរបស់គ្រឹះស្ថានធនាគារ បានកើនឡើង ១០,៤% ដល់ ២៧២,៧ ទ្រីលានរៀល (៦៦,២ ប៊ីលានដុល្លារអាមេរិក) ដែលគាំទ្រដោយប្រាក់បញ្ញើអតិថិជន ១៥៥ ទ្រីលានរៀល (៣៧,៧ ប៊ីលានដុល្លារអាមេរិក) មូលនិធិភាគទុនិក ៥២,៨ ទ្រីលានរៀល (១២,៨ ប៊ីលានដុល្លារអាមេរិក) និងមូលនិធិកម្ចី ១៣,១ ទ្រីលានរៀល (៣,២ ប៊ីលានដុល្លារអាមេរិក) ។ ចំណែកឯឥណទានដែលជាប្រភពទុនយ៉ាងសំខាន់ក្នុងការគាំទ្រដល់សកម្មភាពសេដ្ឋកិច្ចវិញ ក៏បានកើនឡើង ១៩,៥% ដល់ ១៨៦ ទ្រីលានរៀល (៤៥,២ ប៊ីលានដុល្លារអាមេរិក) ដែលបានបែងចែកទៅវិស័យសេដ្ឋកិច្ចសំខាន់ៗ រួមមាន៖ ការជួញដូររាយ ១៥,៩% ការជួញដូរដុំ ៩,៦% ការទិញផ្ទះជាកម្មសិទ្ធិផ្ទាល់ខ្លួន ១៤,២% សំណង់ ៩,៤% កម្មន្តសាលកម្ម ៤,២% កសិកម្ម រុក្ខាប្រមាញ់ និងនេសាទ ៨% ការឱ្យខ្ចីជាបុគ្គល ៨% សេវាកម្មមិនមែនហិរញ្ញវត្ថុផ្សេងៗទៀត ៥,២% សណ្ឋាគារនិងភោជនីយដ្ឋាន ៤,៣% ការជួញដូរអចលនទ្រព្យ ៩,៣% និងវិស័យផ្សេងៗ ១១,៩%។

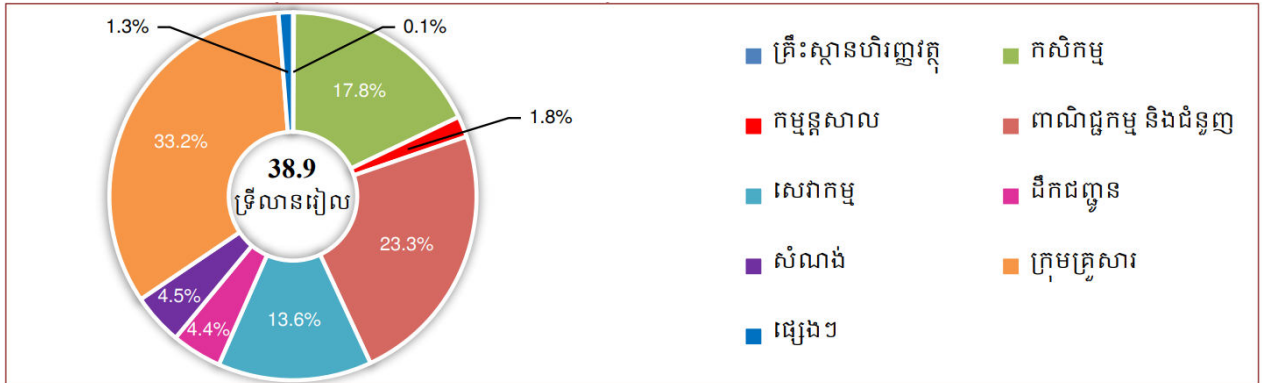
រូបភាព៣៖ ធនាគារ - ឥណទានតាមប្រភេទជំនួញក្នុងវិស័យសេដ្ឋកិច្ច



គ្រឹះស្ថានធនាគារភាគច្រើន នៅតែកំពុងបន្តអភិវឌ្ឍន៍ និងពង្រីក បណ្តាញសាខាថ្មីរបស់ខ្លួន ចំនួន ៤២ សាខា និងការដាក់ម៉ាស៊ីនដកនិងដាក់ប្រាក់ស្វ័យប្រវត្តិ (ATM) ថ្មី ចំនួន ៧៣៧ ផងដែរ។ ប្រាក់បញ្ញើជារៀល និងជាដុល្លារអាមេរិកមានអត្រាការប្រាក់ជាមធ្យម ៦,៨ % និង ៥,៤% រៀងគ្នា ធៀបនឹងឆ្នាំមុន ៦,២% និង ៤,៧% ដែលមានការកើនឡើងបន្តិច ។ ទន្ទឹមនឹងនេះ អត្រាការប្រាក់លើឥណទានជាមធ្យមជារៀលក៏បានកើនឡើងដល់ ១២,២% (១១,៤% នៅឆ្នាំ២០២១) ខណៈពេលអត្រាជាដុល្លារអាមេរិកមានការកើនឡើងដល់ ១០% (៩,៧% នៅឆ្នាំ២០២១)។

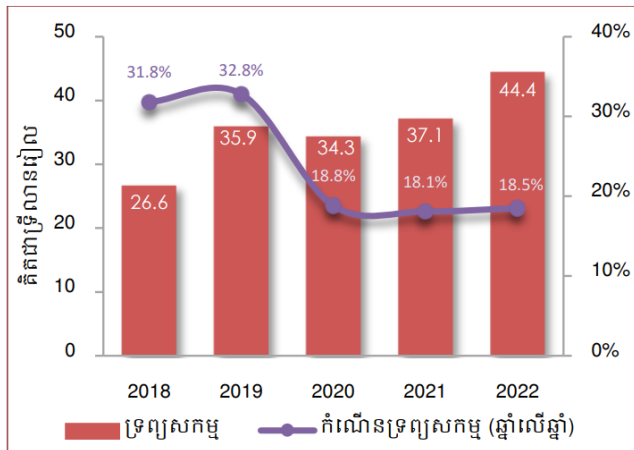
វិស័យមីក្រូហិរញ្ញវត្ថុ

វិស័យមីក្រូហិរញ្ញវត្ថុកម្ពុជា នៅតែបន្តរីកចម្រើនគួរឱ្យកត់សម្គាល់ និងនៅតែបន្តចូលរួមជម្រុញការអភិវឌ្ឍសេដ្ឋកិច្ច តាមរយៈការផ្តល់សេវាហិរញ្ញវត្ថុផ្លូវការដល់ប្រជាជន ជាពិសេសប្រជាជននៅតាមតំបន់ជនបទ។ ទ្រព្យសកម្មរបស់គ្រឹះស្ថាន មីក្រូហិរញ្ញវត្ថុបានកើនឡើង ១៨,៥% ដល់ ៤៤,៤ ទ្រីលានរៀល (១០,៨ ប៊ីលានដុល្លារអាមេរិក) ដែលក្នុងនោះ ឥណទាន អតិថិជនកើនឡើង ២១,៤% ដល់ ៣៨,៩ ទ្រីលានរៀល (៩,៥ ប៊ីលានដុល្លារអាមេរិក) ដែលមាន ២,១ លានគណនី ទៅកាន់ វិស័យសេដ្ឋកិច្ចសំខាន់ៗរួមមាន ក្រុមគ្រួសារ ៣៣,២% កសិកម្ម ១៧,៨% ពាណិជ្ជកម្មនិងជំនួញ ២៣,៣% សេវាកម្ម ១៣,៦% ដឹកជញ្ជូន ៤,៤% សំណង់ ៤,៥% និងផ្សេងៗ ៣,២%។ ទន្ទឹមនឹងនេះ វិស័យមីក្រូហិរញ្ញវត្ថុក៏បានកេណ្ឌប្រមូល ប្រាក់បញ្ញើ ១៩,៤ ទ្រីលានរៀល (៤,៧ ប៊ីលានដុល្លារអាមេរិក) ផងដែរ ដោយមាន ២,៧ លានគណនី។

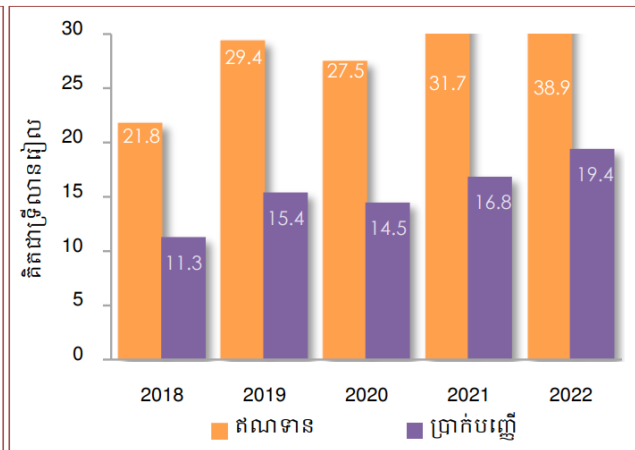


គ្រឹះស្ថានមីក្រូហិរញ្ញវត្ថុមានបណ្តាញប្រតិបត្តិការគ្របដណ្តប់ទូទាំងប្រទេស ដែលមានការិយាល័យកណ្តាលចំនួន ១.១៧៥ និងបានធ្វើទំនើបកម្មលើសេវាកម្មរបស់ខ្លួនដូចជា ឥណទាន ប្រាក់បញ្ញើ ការផ្ទេរប្រាក់ ធនាគារចល័ត និងការដកនិង ដាក់ប្រាក់តាមម៉ាស៊ីន ATM ជាដើម ដែលធ្វើឱ្យអតិថិជនមានលទ្ធភាពប្រើប្រាស់សេវាហិរញ្ញវត្ថុផ្លូវការបានកាន់តែច្រើន។ គ្រឹះស្ថានមីក្រូហិរញ្ញវត្ថុក៏បានផ្តល់ការអនុគ្រោះដល់អ្នកកម្ចី តាមរយៈការរៀបចំឥណទានឡើងវិញចំនួន ២៤១.៧៨៣ គណនី ស្មើនឹង ៤.៦១១,៤ ប៊ីលានរៀល ១.១៣៩,២ លានដុល្លារអាមេរិក) ផងដែរ ។

រូបភាព៨៖ មីក្រូហិរញ្ញវត្ថុ - កំណើនទ្រព្យសកម្ម



រូបភាព៩៖ មីក្រូហិរញ្ញវត្ថុ - ឥណទាន និងប្រាក់បញ្ញើ



អត្រាការប្រាក់បញ្ញើជាប្រាក់រៀលនិងដុល្លារអាមេរិកមានកម្រិតកើនឡើងបន្តិចបើធៀបនឹងឆ្នាំមុន ដែលមានអត្រា ៩,២% និង ៨,៥% រៀងគ្នា (៧,៣១% និង៧,២៥% ឆ្នាំ២០២១)។ ទន្ទឹមនឹងនេះ អត្រាការប្រាក់ឥណទានជាមធ្យមរៀល និងដុល្លារអាមេរិកមានការថយចុះដែលមានកម្រិត ១៥,២% និង ១៤,៤% រៀងគ្នា (១៦,៨% និង១៥,៩% ឆ្នាំ២០២១)។

សង្ខេបរបាយការណ៍ប្រតិបត្តិការ

ផលប័ត្រឥណទាន និងប្រសិទ្ធភាព

មកត្រឹមថ្ងៃទី៣១ ខែធ្នូ ឆ្នាំ ២០២២ គ្រឹះស្ថានមីក្រូហិរញ្ញវត្ថុ សីលានិធិ លីមីតធីត មានអតិថិជនចំនួន ២.២៧១នាក់ ផលប័ត្រឥណទានគិតជាដុល្លារអាមេរិកមាន ៣.៥៣៥.១១៦ ដុល្លារ ។ ហើយមានប្រតិបត្តិការចំនួន ១២សាខាគឺ នៅក្នុងរាជធានីភ្នំពេញ ខេត្តកណ្តាល ពោធិ៍សាត់ បាត់ដំបង បន្ទាយមានជ័យ សៀមរាប និងខេត្តកំពង់ចាម ។

ផលប័ត្រឥណទាន	២០២០	២០២១	២០២២
ផលប័ត្រឥណទានសរុប	៣.២៣៥.៩៩៧	៣.៧៧២.៦៣០	៣.៥៣៥.១១៦
ផលប័ត្រឥណទានទោល	៣.២៣៥.៨៣១	៣.៧៧២.៥២១	៣.៥៣៥.០៣០
ផលប័ត្រឥណទានជាក្រុម	១៦៦	១០៩	៨៦
ផលប័ត្រឥណទានជាប្រាក់រៀល	១.០១១.១៧៣	១.៣៣៧.៣៨៥	១.៣១០.៩៩៦
ផលប័ត្រឥណទានជាប្រាក់ដុល្លារអាមេរិក	៩២៧.១៦៧	១.០៤២.២៩៧	៩៦៩.៥៩១
ផលប័ត្រឥណទានជាប្រាក់បាត	១.២៩៧.៦៥៧	១.៣៩២.៩៤៨	១.២៥៤.៥២៨
ផលប័ត្រឥណទានជាមធ្យម	១.៥៥៧	១.៧៩៧	១.៥៥៦

ការបញ្ចេញឥណទាន

ក្នុងឆ្នាំ២០២២នេះ ការបញ្ចេញឥណទានរបស់គ្រឹះស្ថានមីក្រូហិរញ្ញវត្ថុ សីលានិធិ លីមីតធីត បានធ្លាក់ចុះបន្តិចបើធៀបនឹងឆ្នាំមុន ដែលឥណទានសរុបបានផ្តល់មានចំនួន ២.៣២១.៩៥៦ ដុល្លារអាមេរិក (ថយចុះ ៣៨,៨៤% ធៀបនឹងឆ្នាំ២០២១) និងអតិថិជនមានចំនួនសរុប ១.១១៩នាក់ (ថយចុះ ២៩,២២% ធៀបនឹងឆ្នាំ២០២១) ។ ឥណទានទាំងនេះ បានផ្តល់តាមគោលបំណងនៃការប្រើទៅតាមវិស័យផ្សេងៗ មានដូចជា ផ្នែកកសិកម្ម ចិញ្ចឹមសត្វ ជំនួញ សេវាកម្ម និងផ្នែកសិប្បកម្ម។

អតិថិជនបានផ្តល់ឥណទាន	២០២០	២០២១	២០២២
ចំនួនអតិថិជនឥណទានសរុប	២.០៧៩	២.០៩៩	២.២៧១
ចំនួនអតិថិជនឥណទានទោល	២.០៧៦	២.០៩៨	២.២៧០
ចំនួនអតិថិជនឥណទានជាក្រុម	៣	១	១
ចំនួនអតិថិជនឥណទានជាស្ត្រី	១.៤៩៨	១.៥០០	១.៦៦០
ចំនួនអតិថិជនឥណទានជាបុរស	៥៨១	៥៩៩	៦១១
ចំនួនអតិថិជនក្នុងមន្ត្រីឥណទានម្នាក់	៥៦	៥៧	៧៦

គុណភាពឥណទាន

នៅឆ្នាំ២០២២ គ្រឹះស្ថានមីក្រូហិរញ្ញវត្ថុ សីលានិធិ លីមីតធីត នៅតែខិតខំបន្តលើកកម្ពស់គុណភាពឥណទាន និងយកចិត្តទុកដាក់ក្នុងការផ្តល់ឥណទានថ្មីៗបន្ថែមទៀត។ ក៏ប៉ុន្តែ ការទទួលបាននូវផលប៉ះពាល់របស់ជម្ងឺកូវីដ ធ្វើឲ្យការគ្រប់គ្រងគុណភាពឥណទានមានការធ្លាក់ចុះ ដោយសារការបរាជ័យមុខរបរអតិថិជន និងកង្វះខាតមុខរបរអំឡុងពេលកូវីដដែលធ្វើឲ្យពួកគាត់ជួបភាពលំបាកក្នុងស្វែងរកចំណូលសងមកគ្រឹះស្ថានវិញ។ កត្តាទាំងនេះ ធ្វើឲ្យឥណទានដែលមានហានិភ័យមានការកើនឡើងពី ២,៨៩% នៅឆ្នាំ២០២១ ទៅ ១០,២៥% នៅឆ្នាំ២០២២។

	២០២០	២០២១	២០២២
ផលប័ត្រឥណទានស្ថិតក្នុងហានិភ័យ(៣០ថ្ងៃ)	១១០.៧៥៧	១០៩.១១២	៣៦២.៦៩១
ភាគរយឥណទានស្ថិតក្នុងហានិភ័យ	៣.៤២%	២.៨៩%	១០.២៥%

ក្នុងឆ្នាំ២០២២ គ្រឹះស្ថានមីក្រូហិរញ្ញវត្ថុ សីលានិធិ លីមីតធីត បានបន្តផ្តល់ឥណទានជូនប្រជាជន ក្នុងគោលបំណងជួយគាំទ្រជីវភាព និងផ្តល់ឱកាសប្រកបមុខរបរផ្សេងៗ ដើម្បីចិញ្ចឹមជីវិត ។ ត្រឹមថ្ងៃទី៣១ ខែធ្នូ ឆ្នាំ២០២២ ឥណទានសម្រាប់មុខរបរទាំងនោះរៀបរយនឹងផលប័ត្រឥណទានសរុបមាន៖ ឥណទានកសិកម្ម ៦១១.៣៨០ (១៧,២៩%) ដែលភាគច្រើនជាការផលិតកសិផលដូចជា ស្រូវ ពោត សណ្តែក ដំឡូងមី តាងែន ។ល។ ឥណទានជំនួញ៖ ១.១៦០.៨១១ (៣២,៨៣%) មុខរបរនេះច្រើនជាការទិញ-លក់ ដែលមានទម្រង់ជាអាជីវកម្មខ្នាតតូចបំផុត និងខ្នាតតូច។ ឥណទានសេវាកម្ម៖ ១.៦៣៩.៤៩២ (៤៦,៣៧%) ដែលមានដូចជាការជួលផ្ទះ កាត់ដេរ របេយន្តតាក់ស៊ី ហាងជួសជុល ។ល។ ឥណទានចិញ្ចឹមសត្វ៖ ៦៥.១១៥ (១,៨៤%) មានដូចជាការចិញ្ចឹម ជ្រូក មាន់ ទា ត្រី ជាដើម ។ល។ ឥណទានសិប្បកម្ម៖ ៣៥.២៨៥ (០,៩៩%) ច្រើនជាការងារធ្វើដោយដៃ និងសល់ ២៣.០៣២ (០,៦៥%) ទៀតជាឥណទានផ្សេងៗ។

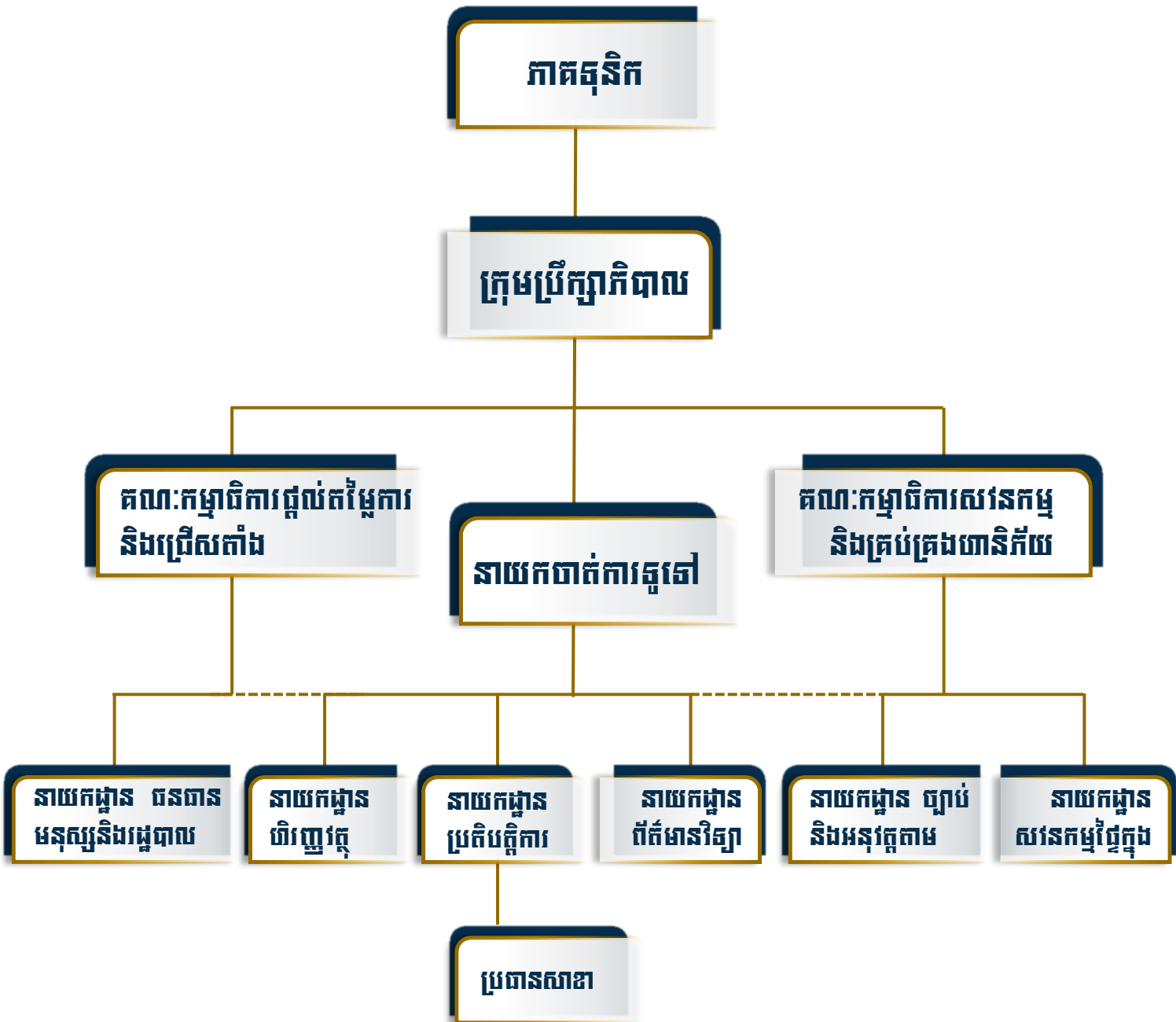
ប្រភេទឥណទាន	ផលប័ត្រឥណទាន	ភាគរយ
ផលប័ត្រឥណទានកសិកម្ម	៦១១.៣៨០	១៧,២៩%
ផលប័ត្រឥណទានជំនួញ	១.១៦០.៨១១	៣២,៨៣%
ផលប័ត្រឥណទានសេវាកម្ម	១.៦៣៩.៤៩២	៤៦,៣៧%
ផលប័ត្រឥណទានចិញ្ចឹមសត្វ	៦៥.១១៥	១,៨៤%
ផលប័ត្រឥណទានសិប្បកម្ម	៣៥.២៨៥	០,៩៩%
ផលប័ត្រឥណទានផ្សេងៗ	២៣.០៣២	០,៦៥%

បម្រែបម្រួល និងការកសាងសមត្ថភាព បុគ្គលិក

បម្រែបម្រួលបុគ្គលិក

ចំនួនបុគ្គលិករបស់គ្រឹះស្ថានមីក្រូហិរញ្ញវត្ថុ សីលានិធិ លីមីតធីត បានថយចុះមកដល់ចំនួន ៨៦នាក់ នៅចុងខែធ្នូ ឆ្នាំ ២០២២ ដែលគិតជាភាគរយបានថយចុះចំនួន ១១.៣៤% ធៀបទៅនឹងក្នុងឆ្នាំ២០២១ ដែលមានបុគ្គលិកចំនួន ៩៧នាក់ ។ នៅចុងឆ្នាំ២០២២ បុគ្គលិកជាស្ត្រីមានចំនួន៣០នាក់ ដែលស្មើនឹងចំនួន ៣០,២៣% នៃបុគ្គលិកសរុប ។

ធនធានមនុស្ស	២០២០	២០២១	២០២២
ចំនួនបុគ្គលិកសរុប	១០៥	៩៧	៨៦
ចំនួនបុគ្គលិកជាស្ត្រី	៣០	២៩	២៦
ចំនួនអ្នកគ្រប់គ្រង	២២	១៨	១៨
ចំនួនមន្ត្រីតំណាង	៣៧	៣៤	៣០
ការគាំទ្របុគ្គលិក	៤៦	៤៥	៣៨





**ប្រធាន
ក្រុមប្រឹក្សាភិបាល**

កញ្ញា ឈឹម សុភាព

កញ្ញា ឈឹម សុភាព ត្រូវបានតែងតាំង ជាប្រធានក្រុមប្រឹក្សាភិបាល នៃគ្រឹះស្ថានមីក្រូហិរញ្ញវត្ថុ សីលានិធិ លីមីតធីត នាថ្ងៃទី២២ ខែកុម្ភៈ ឆ្នាំ២០២១ និងបានទទួលស្គាល់ជាផ្លូវការពី ធនាគារជាតិនៃកម្ពុជា នាថ្ងៃទី២៥ ខែឧសភា ឆ្នាំ២០២១ ។ កញ្ញា ឈឹម សុភាព បានបញ្ចប់ការសិក្សាថ្នាក់បរិញ្ញាបត្រផ្នែកគ្រប់គ្រងពាណិជ្ជកម្មឯកទេសគណនេយ្យ។ ពីឆ្នាំ២០១៩ មកដល់បច្ចុប្បន្ន កញ្ញា ឈឹម សុភាព បានកំពុងបន្តការសិក្សាថ្នាក់បរិញ្ញាបត្រផ្នែកនីតិសាធារណៈ ឆ្នាំទី៤ នៅសាកលវិទ្យាល័យអាស៊ីអឺរ៉ុប ហើយកញ្ញាបានបំពេញការងារជាគណនេយ្យករ នៅក្នុងក្រុមហ៊ុន សេនដូរីផេស៊ីហ្វិក ខុអិលធីឌី នាឆ្នាំ២០១០ រហូតមកដល់បច្ចុប្បន្ន និង ជាគណៈអភិបាលឯករាជ្យ ធនាគារពាណិជ្ជកម្ម ម.ក និង ក្រុមហ៊ុន នីត្រីសិផលប្រធីធី ឯ.ក ។



**សមាជិក
ក្រុមប្រឹក្សាភិបាល**

លោក ហួត ហាក់

លោក ហួត ហាក់ ត្រូវបានតែងតាំង ជាសមាជិកក្រុមប្រឹក្សាភិបាល នៃគ្រឹះស្ថានមីក្រូហិរញ្ញវត្ថុសីលានិធិ លីមីតធីត នាថ្ងៃទី២៧ ខែកុម្ភៈ ឆ្នាំ២០១៣។ លោក ហួត ហាក់ ជាសាស្ត្រាចារ្យច្បាប់ នៅសាកលវិទ្យាល័យភូមិន្ទនីតិសាស្ត្រ និង វិទ្យាសាស្ត្រសេដ្ឋកិច្ច នាទីក្រុងភ្នំពេញ តាំងពីឆ្នាំ១៩៩៨ រហូតដល់ឆ្នាំ២០១៥ និងធ្លាប់ជាសាស្ត្រាចារ្យច្បាប់នៅសាលាភូមិន្ទរដ្ឋបាល (ERA) ផងដែរ ។ លោកជាអ្នកច្បាប់ ប្រកបវិជ្ជាជីវៈជាមេធាវី សាការី និងធ្លាប់ជាសមាជិកក្រុមប្រឹក្សាអ្នកច្បាប់ ។ លោក ហួត ហាក់ បានសិក្សានៅប្រទេសកម្ពុជា និង នៅបរទេស ។ លោក ទទួលបានសញ្ញាបត្របណ្ឌិតផ្នែកគ្រប់គ្រងធុរកិច្ច (DBA) ពីសហរដ្ឋអាមេរិក និងសញ្ញាបត្រគ្រប់គ្រងសាធារណៈពីសាលាជាតិរដ្ឋបាល(ENA) ប្រទេសបារាំង។



**សមាជិក
ក្រុមប្រឹក្សាភិបាល**

លោក ផួន សំកី

លោក ផួន សំកី ត្រូវបានតែងតាំងជាសមាជិកក្រុមប្រឹក្សាភិបាល នៃគ្រឹះស្ថានមីក្រូហិរញ្ញវត្ថុ សីលានិធិ លីមីតធីត នាថ្ងៃទី២៧ ខែកុម្ភៈ ឆ្នាំ២០១៣។ លោក ផួន សំកី បានទទួលបរិញ្ញាបត្រជាន់ខ្ពស់ផ្នែកនីតិសាធារណៈ (Master of Public Law) សញ្ញាបត្រជាន់ខ្ពស់ផ្នែករដ្ឋបាលសាធារណៈ (Diplôme d'Etudes Approfondies Administration Publique, DEA) និងបរិញ្ញាបត្រច្បាប់ពីសាកលវិទ្យាល័យ Lumière-Lion-2 នៅទីក្រុងល្យុង ប្រទេសបារាំង។ បច្ចុប្បន្នលោក ផួន សំកី ជាសាការី និងជាប្រធានក្រុមប្រឹក្សាភិបាល នៃ បរទេសបាលហិរញ្ញវត្ថុ សីលានិធិ។ ពីឆ្នាំ១៩៩៩ ដល់ឆ្នាំ២០១៨ លោក ផួន សំកី ធ្លាប់ជាអ្នកជំនាញការច្បាប់នៃអង្គការសហប្រជាជាតិ ប្រចាំនៅតុលាការយុត្តិធម៌អន្តរជាតិនៃទីក្រុងឡាអេ ជាសមាជិកក្រុមអ្នកច្បាប់នៃទីស្តីការគណៈរដ្ឋមន្ត្រី និង ជាសាស្ត្រាចារ្យច្បាប់ពាណិជ្ជកម្ម និង ធនាគារនគរបនីយកម្ម ច្បាប់ព្រហ្មទណ្ឌ និងច្បាប់រដ្ឋបាល នៅសាកលវិទ្យាល័យភូមិន្ទនីតិសាស្ត្រ និងវិទ្យាសាស្ត្រសេដ្ឋកិច្ចនៅទីក្រុងភ្នំពេញ ។

លោកស្រី តុង សុខលី

លោកស្រី តុង សុខលី ត្រូវបានតែងតាំងជាសមាជិកក្រុមប្រឹក្សាភិបាលនៃគ្រឹះស្ថានមីក្រូហិរញ្ញវត្ថុ សីលានិធិ លីមីតធីត នាថ្ងៃទី០៥ ខែមិថុនា ឆ្នាំ២០១៨ និងបានទទួលស្គាល់ជាផ្លូវការពីធនាគារជាតិនៃកម្ពុជា នាថ្ងៃទី៣១ ខែសីហា ឆ្នាំ២០១៨។

លោកស្រី តុង សុខលី បានបញ្ចប់ថ្នាក់បរិញ្ញាបត្រ ផ្នែកគណនេយ្យ និងហិរញ្ញវត្ថុ ហើយទទួលបានសញ្ញាបត្រនៅឆ្នាំ ២០១៣ និងបានបញ្ចប់ការសិក្សាថ្នាក់បរិញ្ញាបត្រជាន់ខ្ពស់ ផ្នែកសវនកម្ម ហើយទទួលបានសញ្ញាបត្រនៅឆ្នាំ ២០២០។ ក្រៅពីនេះ លោកស្រីបានប្រលូកក្នុងកិច្ចការក្រុមហ៊ុនជាច្រើនឆ្នាំដូចជា៖ ឆ្នាំ២០១០ ដល់២០១២ ជាគណនេយ្យករនៃក្រុមហ៊ុនហ្វាយអូសិនខូអិលធីឌី ឆ្នាំ២០១២ ដល់២០១៤ ជាគណនេយ្យករនៃបុរី ប៉េងហ្គត ឆ្នាំ២០១៤ និងបច្ចុប្បន្នជា អនុប្រធានក្រុមហ៊ុនអាល់ហ្វា ប្រធីធិខន់ត្រាក់សិនខូអិលធីឌី។



សមាជិក
ក្រុមប្រឹក្សាភិបាល

កញ្ញា លី បូដា

កញ្ញា លី បូដា ត្រូវបានតែងតាំងជាសមាជិកក្រុមប្រឹក្សាភិបាលនៃគ្រឹះស្ថានមីក្រូហិរញ្ញវត្ថុ សីលានិធិ លីមីតធីត នាថ្ងៃទី០៩ ខែធ្នូ ឆ្នាំ២០១៦ និងបានទទួលស្គាល់ ជាផ្លូវការពីធនាគារជាតិនៃកម្ពុជា នាថ្ងៃទី២១ ខែកុម្ភៈ ឆ្នាំ២០១៧។

ក្នុងឆ្នាំ២០១៣ កញ្ញា លី បូដា បានទទួលសញ្ញាបត្រជាន់ខ្ពស់ ផ្នែកគ្រប់គ្រងអាជីវកម្ម ពីមហាវិទ្យាល័យ SENECA នៃប្រទេសកាណាដា ។ នៅឆ្នាំ២០១៦ កញ្ញាបាន បញ្ចប់ការសិក្សា និងទទួលបរិញ្ញាប័ត្រ ផ្នែកគ្រប់គ្រង បច្ចេកវិទ្យាអាជីវកម្ម ពីសាកលវិទ្យាល័យ RYERSON នៃប្រទេសកាណាដា ។ បច្ចុប្បន្ន កញ្ញា លី បូដា កំពុងបំពេញការងារនៅក្នុងគ្រឹះស្ថាន មីក្រូហិរញ្ញវត្ថុ ហ្វារមី ហ្វាយនែន អិលធីឌី (Farmer Finance LTD) និងមានតួនាទីជា ប្រធានក្រុមប្រឹក្សាភិបាល។



សមាជិក
ក្រុមប្រឹក្សាភិបាល

កញ្ញា កិន សោភ័ណ្ណ

កញ្ញា កិន សោភ័ណ្ណ ត្រូវបានតែងតាំង ជាសមាជិកក្រុមប្រឹក្សាភិបាលឯករាជ្យនៃគ្រឹះស្ថានមីក្រូហិរញ្ញវត្ថុ សីលានិធិ លីមីតធីត នាថ្ងៃទី២២ ខែកុម្ភៈ ឆ្នាំ២០២១ និងបានទទួលស្គាល់ជាផ្លូវការពី ធនាគារជាតិនៃកម្ពុជា នៅថ្ងៃទី២៥ ខែ ឧសភា ឆ្នាំ២០២១។

នៅក្នុងឆ្នាំ២០១៣ កញ្ញា កិន សោភ័ណ្ណ បានបញ្ចប់វគ្គបណ្តុះបណ្តាលជំនាញគណនេយ្យហិរញ្ញវត្ថុ នៅអង្គការអភិវឌ្ឍន៍ធនធាននិស្សិត។ នៅក្នុងឆ្នាំ២០១៤ កញ្ញា កិន សោភ័ណ្ណ បានបញ្ចប់បរិញ្ញាបត្រ ជំនាញធនាគារ និងហិរញ្ញវត្ថុ ពីសាកលវិទ្យាល័យ ភូមិន្ទនីតិសាស្ត្រ និងវិទ្យាសាស្ត្រសេដ្ឋកិច្ច។ បច្ចុប្បន្ន កញ្ញា កិន សោភ័ណ្ណ កំពុងបំពេញការងារជាអភិបាលនៃក្រុមហ៊ុន អិលដាប់ប៊ែលយូអិលហ្វលឌីង និងជានិពន្ធនាយកនៃគេហទំព័រ ខ្មែរអនឡាញ ញូសផងដែរ។



សមាជិកឯករាជ្យ
ក្រុមប្រឹក្សាភិបាល



លោក សៀង ស៊ីមគួង

នាយកចាត់ការទូទៅ

លោក សៀង ស៊ីមគួង សញ្ជាតិ ខ្មែរ ចាប់ផ្តើមបម្រើការងារជាមួយ សីលានិធិ លីមីតធីត នៅថ្ងៃទី២២ ខែកក្កដា ឆ្នាំ២០១៨ ហើយនៅថ្ងៃទី២៥ ខែវិច្ឆិកា ឆ្នាំ២០១៩ ត្រូវបានតែងតាំងជានាយកចាត់ការទូទៅ និងទទួលស្គាល់ពីធនាគារជាតិ នៃកម្ពុជា នៅថ្ងៃទី២៧ ខែមីនា ឆ្នាំ២០២០។ មុនពេលបម្រើការងារជូន សីលានិធិ លីមីតធីត លោកបានបម្រើការងារនៅក្រុមហ៊ុនពន្លឺអលង្ការ (អាហារណ ឆីហារណ) តួនាទីជា ប្រធានផ្នែកគណនេយ្យ និងសារពើពន្ធ និងជាប្រធានផ្នែកគណនេយ្យ និងហិរញ្ញវត្ថុ លើគម្រោងមួយផ្សេងទៀត របស់ក្រុមហ៊ុន បាត់ដំបងអាហ្សោ អ៊ិនវេស្តម៉េន លីមីតធីត ដែលមានទីតាំងស្ថិតនៅក្នុងស្រុកកំរៀង ខេត្តបាត់ដំបង។ លើសពីនេះទៀតលោក សៀង ស៊ីមគួង ក៏ធ្លាប់មានបទពិសោធន៍ការងារក្នុងវិស័យធនាគារ និងហិរញ្ញវត្ថុអស់រយៈពេល១០ឆ្នាំ ជាមួយក្រុមហ៊ុនមួយចំនួនដូចជា៖ ក្រុមហ៊ុន ភតិសន្យាហិរញ្ញវត្ថុ លី ហ្វូ លីស៊ីង ភីអិលស៊ី គ្រឹះស្ថានមីក្រូហិរញ្ញវត្ថុ ជី & ហ្វូ ហ្វាយនែន ភីអិលស៊ី និង ធនាគារសហពាណិជ្ជ។



លោក ងួន វ៉ាន់ជី

នាយក នាយកដ្ឋានព័ត៌មានវិទ្យា

លោក ងួន វ៉ាន់ជី ត្រូវបានតែងតាំងជានាយក នាយកដ្ឋានព័ត៌មានវិទ្យា នៅថ្ងៃទី២៥ វិច្ឆិកា ឆ្នាំ២០១៩ ហើយនៅកំឡុងឆ្នាំ២០១៨ លោកគឺជានាយកចាត់ការទូទៅ ស្តីទី នៃគ្រឹះស្ថានមីក្រូហិរញ្ញវត្ថុ សីលានិធិ លីមីតធីត ដែលបានទទួលស្គាល់ជាផ្លូវការ ពីធនាគារជាតិ នៃកម្ពុជា នៅថ្ងៃទី២៨ ខែមិថុនា ឆ្នាំ២០១៨ ។ លោកបានបម្រើការងារគ្រឹះស្ថានមីក្រូហិរញ្ញវត្ថុ សីលានិធិ លីមីតធីត នៅឆ្នាំ២០១១ ជានាយករងនាយកដ្ឋានព័ត៌មានវិទ្យា ។ ដោយរចនាសម្ព័ន្ធនៃការគ្រប់គ្រងត្រូវបានផ្លាស់ប្តូរ លោកក៏ត្រូវបានតែងតាំង ជានាយកស្តីទី នាយកដ្ឋានព័ត៌មានវិទ្យានៅ ឆ្នាំ២០១៧ ។ លោកទទួលបានសញ្ញាបត្របរិញ្ញាបត្រផ្នែកវិទ្យាសាស្ត្រ និងវិស្វកម្មកុំព្យូទ័រ ពីសាកលវិទ្យាល័យភូមិន្ទភ្នំពេញ ក្នុងឆ្នាំ២០០២ ។ លោកមានបទពិសោធន៍ការងារជាង១០ឆ្នាំ ក្នុងវិស័យវិទ្យាសាស្ត្រ កុំព្យូទ័រ និងបច្ចេកទេសព័ត៌មានវិទ្យា រួមមានការបំពេញការងារនៅក្នុងគម្រោងសហគ្រាសខ្នាតតូច និងមធ្យមនៃ USAID ក្នុងប្រទេសកម្ពុជា និងក្រុមហ៊ុនខេមបូឌីក ផ្នែកគ្រប់គ្រង Server និងបច្ចេកទេសព័ត៌មានវិទ្យា ។



លោក ហែ សំណាង

នាយកស្តីទី នាយកដ្ឋានធនធានមនុស្ស និងរដ្ឋបាល

លោក ហែ សំណាង បានបម្រើការងារគ្រឹះស្ថានមីក្រូហិរញ្ញវត្ថុ សីលានិធិ លីមីតធីត ពីឆ្នាំ ២០០០ ជាមន្ត្រីឥណទាន។ អំឡុងឆ្នាំ២០០២ លោកត្រូវបានតែងតាំងជាប្រធានឥណទានប្រធានផ្នែករដ្ឋបាល និងជាគណនេយ្យករ ។ ឆ្នាំ២០០៣ លោកត្រូវបានតែងតាំងជាប្រធានសាខាស្តីទី និងជាប្រធានសាខាឆ្នាំ២០០៤ ។ ឆ្នាំ២០០៩ លោកត្រូវបានតែងតាំងជាប្រធានតំបន់ និងជានាយកស្តីទី នាយកដ្ឋានធនធានមនុស្ស និងរដ្ឋបាលឆ្នាំ២០១១ ។ ឆ្នាំ២០១៤ លោកត្រូវបានប្តូរតំណែងជាប្រធានផ្នែកដោះស្រាយបំណុលយឺត។ ក្នុងឆ្នាំ២០១៦ លោកត្រូវបានប្តូរតំណែងជាជំនួយការប្រធាននាយកប្រតិបត្តិ ។ នៅឆ្នាំ២០១៧ ដោយមានការផ្លាស់ប្តូររចនាសម្ព័ន្ធគ្រប់គ្រង លោកត្រូវបានតែងតាំងជានាយកស្តីទី នាយកដ្ឋានធនធានមនុស្ស និងរដ្ឋបាល សារជាថ្មី ។ លោកមានបទពិសោធន៍ការងារជាង២០ឆ្នាំក្នុងវិស័យមីក្រូហិរញ្ញវត្ថុ ហើយមកដល់បច្ចុប្បន្ន លោកទទួលបានបរិញ្ញាបត្រជាន់ខ្ពស់ គ្រប់គ្រងពាណិជ្ជកម្ម ក្នុងឆ្នាំ២០១២ ជំនាញគ្រប់គ្រង ពី សាកលវិទ្យាល័យគ្រប់គ្រង និង សេដ្ឋកិច្ច ។



លោក ស៊ីម ណាន់

ប្រធានផ្នែក សវនកម្មផ្ទៃក្នុង

លោក ស៊ីម ណាន់ ចូលបម្រើការងារនៅ គ្រឹះស្ថានមីក្រូហិរញ្ញវត្ថុ សីលានិធិ លីមីតធីត នៅក្នុងឆ្នាំ២០២០ ហើយបានទទួលស្គាល់ ពីធនាគារជាតិ នៃកម្ពុជា នៅថ្ងៃទី១៧ ខែធ្នូ ឆ្នាំ ២០២០។

មុនពេលលោកចូលមកបម្រើការងារជាមួយនិងគ្រឹះស្ថានមីក្រូហិរញ្ញវត្ថុ សីលានិធិ លីមីតធីត លោក បានបម្រើការងារនៅក្រុមហ៊ុន លី ហ្វរ ផេប្រូ ភីអិលស៊ី មានតួនាទីជាប្រធានផ្នែកសវនកម្មផ្ទៃក្នុង, នាយកនាយកដ្ឋានសវនកម្មផ្ទៃក្នុងស្តីទី។

លោកមានបទពិសោធន៍ការងារនៅក្នុងវិស័យមីក្រូហិរញ្ញវត្ថុហិរញ្ញវត្ថុ រយៈពេល១១ឆ្នាំកន្លងមក ដោយមានតួនាទីជាមន្ត្រីបំរើសេវាអតិថិជន, មន្ត្រីឥណទានទូទៅ, មន្ត្រីសវនកម្មផ្ទៃក្នុង, មន្ត្រី សវនកម្មផ្ទៃក្នុងជាន់ខ្ពស់ និងជាប្រធានសវនកម្មផ្ទៃក្នុង ទទួលស្គាល់ដោយ ធនាគារជាតិនៃកម្ពុជា។ បច្ចុប្បន្នលោកកំពុងបន្តការសិក្សាថ្នាក់អនុបណ្ឌិត ផ្នែកហិរញ្ញវត្ថុ នៅសាកលវិទ្យាល័យសេដ្ឋកិច្ច និងហិរញ្ញវត្ថុ ជាមួយគ្នានេះដែរលោកបានសិក្សាកម្មវិធី CAT និង ACCA ពីសាលា FTMS Global Academy School។

លោកបានបញ្ចប់ថ្នាក់ភាសាអង់គ្លេសទូទៅ ពីសាកលវិទ្យាល័យបញ្ញាសាស្ត្រកម្ពុជា, បញ្ចប់ការ សិក្សាច្បាប់ស្តីពី ពន្ធដារកម្ពុជា នៅសាលាជាតិពន្ធដារ ទទួលបាន វិញ្ញាបនបត្រភ្នាក់ងារសេវាកម្ម ពន្ធដារ ពីអគ្គនាយកដ្ឋានពន្ធដារ និងបានបញ្ចប់ថ្នាក់ បរិញ្ញាបត្រគណនេយ្យ និងហិរញ្ញវត្ថុ ពីសាកលវិទ្យាល័យធនធានមនុស្ស។



លោក គង់ សិក្ខា

ប្រធានផ្នែកហិរញ្ញវត្ថុ

លោក គង់ សិក្ខា ចូលបម្រើការងារជាមួយគ្រឹះស្ថានមីក្រូហិរញ្ញវត្ថុ សីលានិធិ លីមីតធីត នៅក្នុងខែសីហាឆ្នាំ ២០២០ ក្នុងតួនាទីជាប្រធានផ្នែកហិរញ្ញវត្ថុ (Finance Manger) ។ លោក បានបញ្ចប់ការសិក្សាថ្នាក់អនុបណ្ឌិតហិរញ្ញវត្ថុ និងធនាគារ នៅសាកលវិទ្យាល័យនីតុន ក្នុងឆ្នាំ ២០១៨ និងបរិញ្ញាបត្រគណនេយ្យនៅឆ្នាំ ២០០២ នៅសាកលវិទ្យាល័យវេទមហាប្រសិ ខេត្ត ព្រៃវែង។ លោកទទួលបានវិញ្ញាបនបត្រភ្នាក់ងារសេវាកម្មពន្ធដារ ពីអគ្គនាយកដ្ឋានពន្ធដារ នៅ សាលាជាតិពន្ធដារ ហើយលោកបានចូលរួមវគ្គបណ្តុះបណ្តាលជាច្រើនវគ្គនៅក្នុងជំនាញគ្រប់គ្រង និង គណនេយ្យ។

លោកមានបទពិសោធន៍ជិត ១០ ឆ្នាំ ធ្វើការជាមួយ ធនាគារអេស៊ីលីជា ភីអិលស៊ី ក្នុងតួនាទី ការងារផ្សេងៗគ្នា (ផ្នែកគណនេយ្យនៅសាខាកំពង់ធំ-ព្រះវិហារ និង ផ្នែកសវនកម្មហិរញ្ញវត្ថុនៅ ការិយាល័យកណ្តាល)។ លោកបានចូលរួមក្នុងការគាំទ្រកិច្ចប្រតិបត្តិការថ្មីនៅខេត្តព្រះវិហារ លើ ការប្រើប្រាស់ក្រៅប្រព័ន្ធស្តុលរបស់ធនាគារ ដែលផ្តល់សេវាកម្មទាំងអស់របស់ធនាគារ។

លោកមានបទពិសោធន៍ជាអនុប្រធានគណនេយ្យករជាមួយក្រុមហ៊ុន ភតិសន្យា លីហ្វរ លីស៊ីង ភីអិលស៊ី និង ដីអិលហ្វាយនែន ភីអិលស៊ី ហើយធ្លាប់បានបម្រើការងារផ្នែកគណនេយ្យជាមួយ ក្រុមហ៊ុន Pham Import-Export Srl នៅប្រទេស អ៊ីតាលី និង ក្រុមហ៊ុន CominKhmere និង RHMS Shop Plc. ។

គណៈកម្មាធិការផ្តល់តម្លៃការ និងជ្រើសតាំង

គណៈកម្មាធិការផ្តល់តម្លៃការ និងជ្រើសតាំង ត្រូវបានបង្កើតឡើង ដើម្បីត្រួតពិនិត្យតាមដានសកម្មភាពការងារនៃគណៈគ្រប់គ្រង ឱ្យប្រាកដថាបានអនុលោមគោលការណ៍ដែលកំពុងស្ថិតជាធរមាន ត្រួតពិនិត្យផែនការអាជីវកម្ម និងផែនការថវិកាប្រចាំឆ្នាំ ពិនិត្យតាមដានការគ្រប់គ្រងប្រតិបត្តិការ ការគ្រប់គ្រងហិរញ្ញវត្ថុ និងប្រព័ន្ធគ្រប់គ្រងផ្ទៃក្នុង ហើយនិងផ្តល់តម្លៃការ និងជ្រើសតាំងថ្នាក់គ្រប់គ្រងណាមួយរបស់ស្ថាប័នផងដែរ។

១- សមាសភាពរបស់គណៈកម្មាធិការផ្តល់តម្លៃការ និងជ្រើសតាំង

១.	កញ្ញា	ឈឹម សុភាព	សមាជិកក្រុមប្រឹក្សាភិបាល	ជា	ប្រធាន
២.	លោក	ផូ សំភី	សមាជិកក្រុមប្រឹក្សាភិបាល	ជា	សមាជិក
៣.	លោក	សៀង ស៊ឹមគួង	នាយកចាត់ការទូទៅ	ជា	សមាជិក

២. តួនាទី ភារកិច្ច និងការទទួលខុសត្រូវ

គណៈកម្មាធិការផ្តល់តម្លៃការ និងជ្រើសតាំងនៃគ្រឹះស្ថានមីក្រូហិរញ្ញវត្ថុ សីលានិធិ លីមីតធីត ទទួលខុសត្រូវក្នុងការត្រួតពិនិត្យលើការបំពេញការងារក្នុងគ្រឹះស្ថាន ឲ្យសម្រេចបានតាមគោលដៅ និងផែនការដែលបានលើកឡើង រួមមាន៖ ផែនការអាជីវកម្ម គម្រោងផែនការថវិកា គោលការណ៍អនុវត្តទាំងអស់ នៅក្នុងគ្រឹះស្ថាន និងការជ្រើសរើសបុគ្គលិក ។

គណៈកម្មាធិការផ្តល់តម្លៃការ និងជ្រើសតាំងនៃគ្រឹះស្ថាន មានភារកិច្ចសំខាន់ៗគឺទទួលខុសត្រូវលើ ការចាត់ចែងដឹកនាំ និងត្រួតពិនិត្យ កិច្ចប្រតិបត្តិការប្រចាំថ្ងៃ ប្រចាំខែ និងប្រចាំឆ្នាំរបស់គ្រឹះស្ថាន ព្រមទាំងធ្វើសេចក្តីសម្រេច ចិត្តលើការគ្រប់គ្រងបុគ្គលិក ការចាត់ចែងសកម្មភាពប្រតិបត្តិការ និងថវិកា។ គណៈកម្មាធិការផ្តល់តម្លៃការ និងជ្រើសតាំង ត្រូវជួបប្រជុំពិភាក្សាការងារ ក្នុងរយៈពេល៣ខែម្តង ឬទៅតាមការចាំបាច់របស់គ្រឹះស្ថាន។

គណៈកម្មាធិការផ្តល់តម្លៃការ និងជ្រើសតាំងនៃគ្រឹះស្ថាន មានតួនាទីក្នុងការត្រួតពិនិត្យលើសកម្មភាពការងារប្រចាំថ្ងៃ ប្រចាំខែ និងប្រចាំឆ្នាំរបស់គណៈគ្រប់គ្រង រួមមាន៖ តំណែងប្រធាននាយកប្រតិបត្តិ ឬនាយកចាត់ការទូទៅ នាយក នាយកដ្ឋានទាំងអស់ នៃគ្រឹះស្ថាន ។

ប្រធានក្រុមប្រឹក្សាភិបាល ជាអ្នកពិនិត្យ និងសម្រេច លើការស្នើសុំពីគណៈកម្មាធិការ ផ្តល់តម្លៃការ និងជ្រើសតាំង ក្នុងការរៀបចំផែនការ ឬដាក់បញ្ញត្តិដល់គណៈកម្មាធិការផ្តល់តម្លៃការ និងជ្រើសតាំង នៅក្នុងគ្រឹះស្ថាន ។

៣. សកម្មភាពរបស់គណៈកម្មាធិការផ្តល់តម្លៃការ និងជ្រើសតាំង

គណៈកម្មាធិការផ្តល់តម្លៃការ និងជ្រើសតាំង ក្នុងឆ្នាំ២០២២ បានប្រជុំទៅតាមកាលវិភាគដែលបានកំណត់ ដើម្បីពិនិត្យមើលប្រតិបត្តិការទាំងមូលរបស់គ្រឹះស្ថាន មន្ត្រីសំខាន់ៗ ដែលជាថ្នាក់ដឹកនាំនៃនាយកដ្ឋាននីមួយៗ ត្រូវបានតម្រូវឲ្យបង្ហាញអំពីសមិទ្ធផលដែលសម្រេចបាន និងឧបសគ្គដែលប្រឈមនានា ដើម្បីបង្កើតយុទ្ធសាស្ត្រ ក្នុងការលើកកម្ពស់ប្រសិទ្ធភាពប្រតិបត្តិការរបស់គ្រឹះស្ថាន ។

- កែសម្រួល និងធ្វើឲ្យការងារគ្រប់គ្រង មានប្រសិទ្ធភាព ដោយបង្កឲ្យមានការចេះផ្តួចផ្តើមគំនិត ស្វែងរកដំណោះស្រាយចំពោះបញ្ហាប្រឈមនានា ដើម្បីប្រតិបត្តិការរបស់គ្រឹះស្ថានបានល្អប្រសើរ ។
- ប្រតិបត្តិការអាជីវកម្ម និងស្ថានភាពសាច់ប្រាក់ ត្រូវបានពិនិត្យតាមដានរៀងរាល់ខែ ដោយយកចិត្តទុកដាក់ ។
- ទីប្រឹក្សាច្បាប់មួយរូប ជាអ្នកប្រតិបត្តិការ កិច្ចការទាំងឡាយដែលទាក់ទងនឹងផ្លូវច្បាប់ ។
- គណៈកម្មាធិការផ្តល់តម្លៃការ និងជ្រើសតាំង មានតួនាទីយ៉ាងសំខាន់ក្នុងការជួយ និងណែនាំដល់ថ្នាក់គ្រប់គ្រងឲ្យសម្រេចបានដល់គោលដៅ នៃការងារគ្រប់គ្រងរបស់គ្រឹះស្ថាន ។

គណៈកម្មាធិការសវនកម្ម និងគ្រប់គ្រងហានិភ័យ

គណៈកម្មាធិការសវនកម្ម និងគ្រប់គ្រងហានិភ័យនៃគ្រឹះស្ថានមីក្រូហិរញ្ញវត្ថុ សីលានិធិ លីមីតធីត ត្រូវបានរៀបចំឡើងដើម្បីធានាបាននូវសមាសភាពសមាជិកគណៈកម្មាធិការនៅអំឡុងឆ្នាំ២០២២។ គណៈកម្មាធិការនេះមានសមាជិកបីរូប សមាជិកក្រុមប្រឹក្សាភិបាលឯករាជ្យម្នាក់ ត្រូវបានជ្រើសតាំងជាប្រធានគណៈកម្មាធិការ។ គណៈកម្មាធិការសវនកម្ម និងគ្រប់គ្រងហានិភ័យ បង្កើតឡើងក្នុងគោលបំណងត្រួតពិនិត្យ និងពង្រឹងសមត្ថភាព នាយកដ្ឋាន ព្រមទាំងពង្រឹងយន្តការគ្រប់គ្រងផ្ទៃក្នុង ។

១- សមាសភាពរបស់គណៈកម្មាធិការសវនកម្ម និងគ្រប់គ្រងហានិភ័យ

១-	កញ្ញា	ភិន សោភ័ណ្ណ	សមាជិកក្រុមប្រឹក្សាភិបាលឯករាជ្យ	ជា	ប្រធាន
២-	កញ្ញា	ឈឹម សុភាព	សមាជិកក្រុមប្រឹក្សាភិបាល	ជា	សមាជិក
៣-	កញ្ញា	លី បូផា	សមាជិកក្រុមប្រឹក្សាភិបាល	ជា	សមាជិក

២. តួនាទី ភារៈកិច្ច និងការទទួលខុសត្រូវ

គណៈកម្មាធិការសវនកម្ម និងគ្រប់គ្រងហានិភ័យ ធ្វើការដើម្បីធានាថា ព័ត៌មានដែលបានបញ្ជូលក្នុងរបាយការណ៍ហិរញ្ញវត្ថុ ដាក់ជូនក្រុមប្រឹក្សាភិបាល មានភាពពេញលេញ ត្រឹមត្រូវ អាចជឿទុកចិត្តបាន និងទាន់ពេល ហើយត្រូវរាយការណ៍ជូនក្រុមប្រឹក្សាភិបាលផងដែរ ពីរឿងពាក់ព័ន្ធ សមហេតុផល ដែលត្រូវយកមកដោះស្រាយ ។

- គណៈកម្មាធិការសវនកម្ម និងគ្រប់គ្រងហានិភ័យទទួលខុសត្រូវក្នុងការពិនិត្យ និងវាយតម្លៃលើហានិភ័យដែលកើតឡើងក្នុងគ្រឹះស្ថានដើម្បីសម្រេចបានតាមគោលដៅ និងផែនការដែលបានលើកឡើងក្នុងការអនុវត្តន៍ការងាររួមមាន៖ ត្រួតពិនិត្យផែនការអាជីវកម្មផែនការថវិកាចំណូល ចំណាយ ការអនុវត្តន៍លើគោលការណ៍បុគ្គលិក ការជ្រើសរើសបុគ្គលិក គោលការណ៍ហិរញ្ញវត្ថុ គោលការណ៍ឥណទាន និងគោលការណ៍គ្រប់គ្រងប្រព័ន្ធព័ត៌មានវិទ្យា។ល។
- គណៈកម្មាធិការសវនកម្ម និងគ្រប់គ្រងហានិភ័យ មានភារៈកិច្ចសំខាន់ក្នុងការទទួលខុសត្រូវ លើការត្រួតពិនិត្យសេចក្តីរាយការណ៍ផ្ទាល់របស់នាយកដ្ឋានសវនកម្មផ្ទៃក្នុង ស្តីពីកិច្ចប្រតិបត្តិការ និងការអនុវត្តន៍គោលការណ៍ទាំងឡាយរបស់គ្រឹះស្ថាន ដែលបានដាក់ឱ្យអនុវត្ត ។ គណៈកម្មាធិការសវនកម្ម និងគ្រប់គ្រងហានិភ័យ ត្រួតពិនិត្យ និងចាត់វិធានការលើហានិភ័យ ដែលកើតឡើងដោយការអនុវត្តន៍កន្លងមករបស់គណៈប្រតិបត្តិ ក្នុងគោលបំណងតម្រង់ទិសទៅលើការអនុវត្តន៍ការងារឱ្យស្របនឹងគោលការណ៍នៃគ្រឹះស្ថាន ។ គណៈកម្មាធិការសវនកម្ម និងគ្រប់គ្រងហានិភ័យរបស់គ្រឹះស្ថានត្រូវជួបប្រជុំការងារក្នុងរយៈពេល៣ខែម្តង ឬទៅតាមការចាំបាច់របស់គ្រឹះស្ថាន ។
- គណៈកម្មាធិការសវនកម្ម និងគ្រប់គ្រងហានិភ័យនៃគ្រឹះស្ថាន មានតួនាទីវាយតម្លៃ និងរៀបចំផែនការលើការ អនុវត្តការងារប្រចាំថ្ងៃ របស់គណៈគ្រប់គ្រងប្រតិបត្តិនៃគ្រឹះស្ថាន តាមរយៈរបាយការណ៍ ផ្ទាល់របស់នាយកដ្ឋានសវនកម្មផ្ទៃក្នុង ដើម្បីដាក់ជូនប្រធានក្រុមប្រឹក្សាភិបាលពិនិត្យ និងសម្រេចក្នុងការអនុវត្តន៍បន្ត ។
- ប្រធានក្រុមប្រឹក្សាភិបាល ជាអ្នកត្រួតពិនិត្យ និងសម្រេចលើការស្នើសុំ ពីគណៈកម្មាធិការសវនកម្ម និងគ្រប់គ្រងហានិភ័យ នៃគ្រឹះស្ថាន ក្នុងការរៀបចំផែនការ ឬការដាក់បញ្ញត្តិ ដល់គណៈគ្រប់គ្រង នៅក្នុងគ្រឹះស្ថាន ។

៣. សកម្មភាពរបស់គណៈកម្មាធិការសវនកម្ម និងគ្រប់គ្រងហានិភ័យ នៅឆ្នាំ ២០២២

ឆ្នាំ២០២២ នេះ គណៈកម្មការសវនកម្ម និងគ្រប់គ្រងហានិភ័យ បានប្រជុំតាមកាលវិភាគដែលបានកំណត់ និងបានយល់ព្រមក្នុងការពិគ្រោះយោបល់លើផែនការសវនកម្មផ្ទៃក្នុង និងបានកត់ត្រាទុក។ នាយកដ្ឋានសវនកម្មផ្ទៃក្នុង បានធ្វើសវនកម្មបានចំនួន១២សខា និងចំនួន០២ដងក្នុងមួយសខា ដោយសម្រេចតាមផែនការសវនកម្មឆ្នាំ២០២២ ដោយឡែកនាយកដ្ឋានសវនកម្មផ្ទៃក្នុងមិនបានធ្វើសវនកម្មលើនាយកដ្ឋាននោះទេ ដែលរួមមាន នាយកដ្ឋានហិរញ្ញវត្ថុ នាយកដ្ឋានធនធានមនុស្ស និងរដ្ឋបាល និងនាយកដ្ឋានព័ត៌មានវិទ្យា។ ការខកខានក្នុងការធ្វើសវនកម្មលើនាយកដ្ឋានទាំងបីនេះ ដោយសារតែមន្ត្រីសវនកម្ម០១

រូប បានលាយបំប្រែការងារក្នុងខែកក្កដា ឆ្នាំ២០២២ ជាហេតុធ្វើឲ្យប្រធានសវនកម្មផ្ទៃក្នុងត្រូវទទួលបន្ទុកចុះអនុវត្តការងារសវនកម្មពេញគ្រប់សាខាទាំងអស់។

លទ្ធផលសម្រេចបើធៀបទៅនឹងផែនការសវនកម្មឆ្នាំ២០២២ នាយកដ្ឋានសវនកម្មផ្ទៃក្នុងសម្រេចបាន១០០% សម្រាប់សាខា និង ០% សម្រាប់សវនកម្មលើនាយកដ្ឋាន និងសរុបទាំងសាខា និងនាយកដ្ឋាន នាយកដ្ឋានសវនកម្មផ្ទៃក្នុងសម្រេចបានតែ ៥០% នៃផែនការឆ្នាំ២០២២។

នាយកដ្ឋានសវនកម្មផ្ទៃក្នុង បានធ្វើការវាយតម្លៃលើហានិភ័យយ៉ាងជាក់លាក់មួយចំនួនដោយបានកំណត់ពីវិស័យដែលមានហានិភ័យខ្ពស់ និងកិច្ចការសវនកម្មណាដែលផ្តល់ប្រសិទ្ធភាពខ្ពស់ ដោយប្រើលើវិធីសាស្ត្រវាយតម្លៃលើហានិភ័យស្តង់ដារមួយ ក្នុងការកំណត់ចំណាត់ថ្នាក់ និងកំណត់លើអាទិភាពសវនកម្ម ។

ម្ចាស់ភាគហ៊ុន

នៅឆ្នាំ ២០២២ នេះ សមាសភាពម្ចាស់ភាគហ៊ុនមិនមានការប្រែប្រួល ដូចមានឈ្មោះ និងចំនួនភាគហ៊ុន គិតជាភាគរយនៃការ វិនិយោគនៅក្នុងក្រុមហ៊ុន សីលានិធិ លីមីតធីត មានដូចតទៅ ៖

១- អង្គការសីលានិធិ៖ កាន់ភាគហ៊ុន ៤១.២៨៦ នៃភាគហ៊ុនសរុប ត្រូវជា ១៩,៦៦%

អង្គការសីលានិធិ បានបង្កើតក្នុងឆ្នាំ១៩៩៦ ដោយអង្គការយេអន្តរជាតិនៅកម្ពុជា តាមរយៈការដាក់បញ្ចូលគ្នានៃគម្រោងនានារបស់ សីលា (SEILA) នៅក្នុងទីក្រុងភ្នំពេញ និងធនាគារភូមិ (Village Bank) នៅក្នុងខេត្តពោធិ៍សាត់ និងខេត្តបន្ទាយមានជ័យ បានចុះបញ្ជីនៅក្រសួងមហាផ្ទៃ ។ ទិសដៅរបស់អង្គការសីលានិធិ លីមីតធីត គឺលើកកម្ពស់កម្រិត ជីវភាពរបស់ប្រជាពលរដ្ឋ តាមរយៈការផ្តល់សេវាកម្មហិរញ្ញវត្ថុ។

២- លោកស្រី ខា ឡេង ៖ កាន់ភាគហ៊ុន ១៦៨.៧១៤ នៃភាគហ៊ុនសរុប ត្រូវជា ៨០,៣៤%

លោកស្រី ខា ឡេង បានចូលរួមបំពេញកិច្ចការនៅក្នុងគ្រឹះស្ថានមីក្រូហិរញ្ញវត្ថុ សីលានិធិ លីមីតធីត ចាប់តាំងពី ថ្ងៃទី០៩ ខែធ្នូ ឆ្នាំ២០១៦ ហើយជាម្ចាស់ភាគហ៊ុន និងបានទទួលតួនាទីជាប្រធានក្រុមប្រឹក្សាភិបាល ដែលទទួលស្គាល់ពីធនាគារជាតិនៃកម្ពុជា នៅថ្ងៃទី៣១ ខែសីហា ឆ្នាំ២០១៨។ លោកស្រី ខា ឡេង បានលាលែងចេញពីតួនាទីជាប្រធានក្រុមប្រឹក្សាភិបាលនៃគ្រឹះស្ថានមីក្រូហិរញ្ញវត្ថុ សីលានិធិ លីមីតធីត នៅថ្ងៃទី ១៥ ខែ កុម្ភៈ ឆ្នាំ២០២១។

តារាងរាយលម្អិត ពីរចនាសម្ព័ន្ធភាគហ៊ុន

ភាគទុនិក	ភាគហ៊ុនសរុប	ដើមទុន(ដុល្លារអាមេរិក)	ភាគរយ
១. អង្គការសីលានិធិ	៤១.២៨៦	៤១២.៨៦០	១៩,៦៦%
២. លោកស្រី ខា ឡេង	១៦៨.៧១៤	១.៦៨៧.១៤០	៨០,៣៤%
សរុប	២១០.០០០	២.១០០.០០០	១០០%

ការងារគ្រប់គ្រងសង្គម

ក្នុងការងារគ្រប់គ្រងកិច្ចការសង្គម គ្រឹះស្ថានមីក្រូហិរញ្ញវត្ថុ សីលានិធិ លីមីត មានចំណុចល្អជាច្រើន ដូចជា ៖

- អត្រាការប្រាក់ លក្ខខណ្ឌផ្តល់ឥណទាន និងទូទាត់ឥណទានមុនកាលកំណត់ អាចបត់បែនបាន។
- មិនប្រើសម្ភារធម្មតាបង្ខំអតិថិជន ឬមិនប្រើ បច្ចេកទេសនៃការលក់បង្ខំបង្ខំ ។
- អនុវត្តវិធីតែមួយបែប ក្នុងការវិភាគសមត្ថភាពសងប្រាក់របស់អតិថិជន ។
- ប្រើប្រាស់ព័ត៌មាននៃការិយាល័យឥណទានកម្ពុជា (Credit Bureau Cambodia-CBC) ពីគ្រោះយោបល់ ជាមួយអាជ្ញាធរមូលដ្ឋាន និងជាមួយបុគ្គលិកនៃគ្រឹះស្ថានមីក្រូហិរញ្ញវត្ថុដទៃទៀត ។
- គុណភាពឥណទាន ការពិនិត្យតាមដាន និងការរាយការណ៍ពីហានិភ័យឥណទាន បានត្រឹមត្រូវ ។
- ប្រើខិតប័ណ្ណ ប័ណ្ណប្រកាសប្រតិទិន ផ្ទាំងក្តារព័ត៌មានផ្សព្វផ្សាយផលិតផល និងការប្រាស្រ័យទាក់ទងជាមួយអតិថិជន បានត្រឹមត្រូវនិងប្រើភាសារខ្មែរ ក្នុងការនិយាយប្រាស្រ័យទាក់ទងជាមួយអតិថិជន និងការបំពេញទម្រង់ឯកសារឥណទាន ។
- ផ្តល់ពេលវេលាគ្រប់គ្រាន់ ដល់អតិថិជន ដើម្បីពិនិត្យលក្ខខណ្ឌទាំងឡាយនៃការខ្ចីប្រាក់ ។
- ចូលរួមក្នុងការផ្តួចផ្តើម ផ្តល់ចំណេះដឹងមីក្រូហិរញ្ញវត្ថុដល់សាធារណជន ។
- បុគ្គលិកមានក្រមសីលធម៌ល្អ តាមរយៈការបណ្តុះបណ្តាល និងគោលនយោបាយកិច្ចសន្យាការងារ ។
- គ្មានការលើកលែងណាមួយ ក្នុងការអនុវត្តគោលនយោបាយហានិភ័យឥណទាន ។
- ប្រាក់ខែគោលរបស់បុគ្គលិក ស្របតាមកម្រិតអប្បបរមា ។

រដ្ឋៈភាព នៃការប្រើប្រាស់ឥណទាន របស់អតិថិជន

គ្រឹះស្ថានមីក្រូហិរញ្ញវត្ថុ សីលានិធិ លីមីតធីត នៅតែបន្តផ្តោតលើទស្សនៈវិស័យរបស់ខ្លួន ដែលចូលរួមចំណែកបង្កើន កម្រិតជីវភាពរស់នៅរបស់ប្រជាពលរដ្ឋឲ្យកាន់តែប្រសើរឡើង ជាពិសេសពង្រឹងនិងពង្រីក ការផ្តល់សេវាកម្មហិរញ្ញវត្ថុដ៏ល្អ ប្រសើរ ដល់ប្រជាពលរដ្ឋ ដើម្បីយកទៅពង្រីកមុខរបរ ដែលមានស្រាប់ ឬបង្កើតមុខរបរថ្មី ស្របច្បាប់តាមរយៈការផ្តល់សេវា ឥណទាន។ ខាងក្រោមនេះជាអតិថិជនមួយចំនួនដែលបានទទួលកម្ចីពីគ្រឹះស្ថាន រួចទទួលបានភាពជោគជ័យក្នុងមុខរបររបស់ ពួកគាត់៖



លោក ឆោម វ៉ាត់
មុខរបរ ជាងឈើ

លោក ឆោម វ៉ាត់ មានអាយុ ៤៦ឆ្នាំ ភេទប្រុស មានទី លំនៅ នៅស្រុកមោងឫស្សី ខេត្តបាត់ដំបង ដែលមានមុខ របរជាជាងឈើ (ត្រៃ តូ ទូ) ប៉ុន្តែជាជាងស៊ីឈ្នួលកម្លាំង ពលកម្ម។ ក្រោយមកគាត់មានគោលបំណងចង់បើក គ្រប់គ្រងមុខរបរមួយនេះ ដោយខ្លួនឯង ដោយមិនចង់ធ្វើ ការអោយគេបន្តទៅទៀត។ ហេតុដូច្នេះនេះ លោកក៏បានធ្វើ ការសិក្សា និងស្នើសុំកម្ចីពី គ្រឹះស្ថានមីក្រូហិរញ្ញវត្ថុ សីលានិធិ លីមីតធីត យកមកធ្វើជាដើមទុន ចាប់តាំងពីឆ្នាំ ២០១៩មក។ មិនយូរប៉ុន្មាន លោក ឆោម វ៉ាត់ ក៏បានជា អតិថិជនមួយក្នុងចំណោម អតិថិជនជាច្រើន ដែលទទួល បាននូវភាពជោគជ័យលើមុខរបរខ្លួន ក្រោយពីទទួលបាន នូវការប្រើប្រាស់ឥណទានពីគ្រឹះស្ថាន ។

ភាពជោគជ័យនៃ ការពង្រីកមុខរបរនេះកាន់តែធំជាងមុន នេះ ធ្វើឲ្យជីវភាពនិងចំណូលរបស់លោក កាន់តែមានការ កើនឡើងកាន់តែខ្ពស់ ដែលជួយឲ្យគាត់មានសមត្ថភាព សាងសង់ផ្ទះធំជាងមុន និងធ្វើឲ្យការរស់នៅប្រចាំថ្ងៃ របស់គាត់មានភាពល្អប្រសើរ និងភាពសប្បាយរីករាយ ជាងមុនផងដែរ។ លោក ឆោម វ៉ាត់ ក៏បានបញ្ចេញនូវការ ថ្លែងអំណរគុណទៅដល់ គ្រឹះស្ថានមីក្រូហិរញ្ញវត្ថុ សីលានិធិ លីមីតធីត លើការអនុញ្ញាតឲ្យប្រគល់បានប្រើ ប្រាស់ឥណទាន ដែលបានធ្វើឲ្យគាត់សម្រេចបាន គោលបំណង ជួយជីវភាពគ្រួសារល្អប្រសើរ និងទទួល បានចំណេះដឹង អំពីការចាត់ចែងសាច់ប្រាក់បានល្អ ប្រសើរជាង មុនតាមការណែនាំរបស់គ្រឹះស្ថានក្នុងការ ប្រើប្រាស់ឥណទាន។



អ្នកស្រី ឈៀម នួន
មុខរបរ អ្នកតម្បាញជាល

អ្នកស្រី ឈៀម នួន មានអាយុ ៥១ឆ្នាំ ភេទស្រី មានទីលំនៅ ភូមិស្វាយចេក ឃុំស្វាយចេក ស្រុកអង្គរធំ ខេត្តសៀមរាប មានមុខរបរជា អ្នកតម្បាញជាល។ ដោយមានតម្រូវការដើមទុនបន្ថែម អ្នកស្រីក៏ធ្វើការទំនាក់ទំនងជាមួយនឹងមន្ត្រីផ្តល់សេវាឥណទាន របស់គ្រឹះស្ថានមីក្រូហិរញ្ញវត្ថុ សីលានិធិ លីមីធីត ដែលបានចុះបំពេញការងារនៅក្នុងតំបន់។ បន្ទាប់ពីអ្នកស្រីទទួលបានព័ត៌មានរៀបរាប់ពីផលិតផល និងការប្រើប្រាស់ឥណទានរបស់គ្រឹះស្ថាន អ្នកស្រីបានសម្រេចចិត្ត ធ្វើការដាក់ពាក្យស្នើសុំខ្ចីប្រាក់ពីគ្រឹះស្ថានមីក្រូហិរញ្ញវត្ថុ នៅក្នុងឆ្នាំ២០២២។ ក្រោយមក អ្នកស្រីក៏បានក្លាយជាអតិថិជនមួយក្នុងចំណោមអតិថិជនជាច្រើនរបស់គ្រឹះស្ថាន ដែលទទួលបានភាពជោគជ័យលើមុខរបរក្រោយពីទទួលបានឥណទាន យកទៅប្រកបមុខរបរមួយផ្នែកក្រៅពីមុខរបរកូននិងប្តីគាត់ ។

សព្វថ្ងៃនេះ ក្រោយពីទទួលបាននូវភាពជោគជ័យពីមុខរបរនេះមក អ្នកស្រីក៏បានមានបំណងចង់ខ្ចីប្រាក់បន្ថែមទៀត ដើម្បីយកមកពង្រីកមុខរបរមានស្រាប់របស់ខ្លួនអោយកាន់តែធំជាងមុន ដែលអាចជួយឲ្យអ្នកស្រី ទទួលបានប្រាក់ចំណូលបន្ថែមជាទីពេញចិត្ត និង ជួយជីវភាពរបស់អ្នកស្រីមានភាពល្អប្រសើរជាងមុនផងដែរ។ អ្នកស្រីក៏បានបង្ហាញភាពសោមនស្សរីករាយផងដែរ ចំពោះការប្រើប្រាស់ឥណទានរបស់គ្រឹះស្ថានមីក្រូហិរញ្ញវត្ថុ សីលានិធិ លីមីធីត ដែលបានធ្វើឲ្យជីវភាពគ្រួសាររបស់អ្នកស្រីល្អប្រសើរ និងទទួលបានចំណេះដឹងបន្ថែមអំពី ការចាត់ចែងសាច់ប្រាក់អោយបានល្អប្រសើរជាងមុន តាមការណែនាំរបស់គ្រឹះស្ថានមីក្រូហិរញ្ញវត្ថុ សីលានិធិ លីមីធីតក្នុងការប្រើប្រាស់ឥណទាន។

បណ្តាញប្រតិបត្តិការ

តំបន់ប្រតិបត្តិការ	២០២០	២០២១	២០២២
រាជធានី / ខេត្ត	៨	៩	៩
ស្រុក / ខណ្ឌ	៥៥	៥១	៥២
ឃុំ / សង្កាត់	២២២	២០៩	២១៨
ភូមិ	៦២៨	៥៦៤	៥៩២



របាយការណ៍របស់សវនករឯករាជ្យ

មតិសវនកម្ម

យើងខ្ញុំបានធ្វើសវនកម្មលើរបាយការណ៍ហិរញ្ញវត្ថុរបស់ សីលានិធិ លីមីតធីត ហៅកាត់ថា (“ក្រុមហ៊ុន”) ដែលមាន របាយការណ៍ស្ថានភាព ហិរញ្ញវត្ថុនាថ្ងៃទី៣១ ខែធ្នូ ឆ្នាំ២០២២ របាយការណ៍លទ្ធផលលម្អិត របាយការណ៍ស្តីពីបម្រែបម្រួលមូលធន និងរបាយការណ៍លំហូរសាច់ប្រាក់ សម្រាប់កាលបរិច្ឆេទដែលបានបញ្ចប់ និងកំណត់សម្គាល់ដែលមាន គោលនយោបាយគណនេយ្យសំខាន់ៗ ព្រមទាំងព័ត៌មានពន្យល់ផ្សេងៗ ទៀតដែលបានបង្ហាញនៅទំព័រទី 10 ដល់ 55។

ជាមតិរបស់យើងខ្ញុំរបាយការណ៍ហិរញ្ញវត្ថុ បានបង្ហាញនូវភាពត្រឹមត្រូវក្នុងកម្រិតជាសារវន្តនៃស្ថានភាពហិរញ្ញវត្ថុរបស់ក្រុមហ៊ុននាថ្ងៃទី៣១ ខែធ្នូ ឆ្នាំ២០២២ ព្រមទាំងលទ្ធផលហិរញ្ញវត្ថុ និងលំហូរសាច់ប្រាក់របស់ក្រុមហ៊ុនសម្រាប់កាលបរិច្ឆេទដែលបានបញ្ចប់ ដោយអនុលោមតាម ស្តង់ដាររបាយការណ៍ទាក់ទងនឹងហិរញ្ញវត្ថុអន្តរជាតិនៃកម្ពុជា សម្រាប់សហគ្រាសធុនតូច និងមធ្យម (“CIFRS for SMEs”)។

មូលដ្ឋាននៃមតិសវនកម្ម

យើងខ្ញុំ បានធ្វើសវនកម្មដោយអនុលោមទៅតាមស្តង់ដារសវនកម្មអន្តរជាតិនៃកម្ពុជា។ ការទទួលខុសត្រូវរបស់យើងខ្ញុំដែលស្របតាមស្តង់ដារ ទាំងនោះ ត្រូវបានរៀបរាប់បន្ថែមទៀតនៅក្នុងកថាខណ្ឌស្តីពីការទទួលខុសត្រូវរបស់សវនករសម្រាប់ ការធ្វើសវនកម្មលើរបាយការណ៍ ហិរញ្ញវត្ថុដែលមាននៅក្នុងរបាយការណ៍របស់យើងខ្ញុំ។ យើងខ្ញុំមានឯករាជ្យភាពពីក្រុមហ៊ុនតាមតម្រូវការនៃក្រមសីលធម៌ដែលពាក់ព័ន្ធនឹង ការធ្វើសវនកម្មលើរបាយការណ៍ហិរញ្ញវត្ថុនៅក្នុងព្រះរាជាណាចក្រកម្ពុជា ហើយយើងខ្ញុំបានបំពេញតាមក្របខណ្ឌទំនួលខុសត្រូវក្រុម សីលធម៌ផ្សេងៗស្របតាមតម្រូវការទាំងនោះ។ យើងខ្ញុំជឿជាក់ថាការស្នាក់នៅសវនកម្មដែលយើងខ្ញុំប្រមូលបានមានលក្ខណៈគ្រប់គ្រាន់ និង សមស្របសម្រាប់ជាមូលដ្ឋានក្នុងការបញ្ចេញមតិសវនកម្មរបស់យើងខ្ញុំ។

ព័ត៌មានផ្សេងៗ

អ្នកគ្រប់គ្រងមានការទទួលខុសត្រូវលើព័ត៌មានផ្សេងៗ។ ព័ត៌មានផ្សេងៗដែលបានទទួលត្រឹមកាលបរិច្ឆេទនៃរបាយការណ៍របស់សវនករ មានរបាយការណ៍របស់ក្រុមប្រឹក្សាភិបាលដែលបានបង្ហាញ នៅទំព័រ 1 ដល់ទី 5 ចំណែករបាយការណ៍ប្រចាំឆ្នាំរបស់ក្រុមហ៊ុន រំពឹងថានឹង ផ្តល់ឱ្យយើងខ្ញុំក្រោយកាលបរិច្ឆេទនៃរបាយការណ៍សវនកម្មនេះ។

មតិរបស់យើងខ្ញុំទៅលើរបាយការណ៍ហិរញ្ញវត្ថុ មិនបានគ្របដណ្តប់ព័ត៌មានផ្សេងៗឡើយ ហើយយើងខ្ញុំមិនបានបញ្ចេញការសន្និដ្ឋានជាក់ លាក់បន្ថែមលើនេះដែរ។ ពាក់ព័ន្ធនឹងការធ្វើសវនកម្មរបស់យើងខ្ញុំលើរបាយការណ៍ហិរញ្ញវត្ថុ ការទទួលខុសត្រូវរបស់យើងខ្ញុំ គឺត្រូវអាន ព័ត៌មានផ្សេងៗ ហើយពិចារណាថាតើព័ត៌មានផ្សេងៗនោះ មានភាពមិនស្របគ្នាជាសារវន្តជាមួយរបាយការណ៍ហិរញ្ញវត្ថុ ឬការយល់ដឹងរបស់ យើងខ្ញុំនៅក្នុងការធ្វើសវនកម្ម ឬមានបង្ហាញនូវកំហុសធ្ងន់ជាសារវន្តឬទេ។

ប្រសិនបើមានព័ត៌មានផ្សេងៗ ដែលបានទទួលមុនកាលបរិច្ឆេទនៃរបាយការណ៍សវនកម្មនេះអាចឱ្យយើងខ្ញុំសន្និដ្ឋានថា មានកំហុសធ្ងន់ ជាសារវន្តកើតឡើង យើងខ្ញុំត្រូវរាយការណ៍ទៅតាមស្ថានភាពជាក់ស្តែង។ យើងខ្ញុំពុំមានអ្វីដែលត្រូវរាយការណ៍ពាក់ព័ន្ធនឹងព័ត៌មានផ្សេងៗ នេះទេ។

ការទទួលខុសត្រូវលើរបាយការណ៍ហិរញ្ញវត្ថុរបស់អ្នកគ្រប់គ្រង និងអ្នកទទួលខុសត្រូវលើអភិបាលកិច្ច

អ្នកគ្រប់គ្រងមានការទទួលខុសត្រូវលើការរៀបចំ និងការបង្ហាញនូវភាពត្រឹមត្រូវនៃរបាយការណ៍ហិរញ្ញវត្ថុ ដោយអនុលោមតាមស្តង់ដាររបាយការណ៍ទាក់ទងនឹងហិរញ្ញវត្ថុអន្តរជាតិនៃកម្ពុជា សម្រាប់សហគ្រាសធុនតូច និងមធ្យម ហើយនិងទទួលខុសត្រូវលើប្រព័ន្ធគ្រួតពិនិត្យផ្ទៃក្នុង ដែលអ្នកគ្រប់គ្រងកំណត់ថាមានភាពចាំបាច់សម្រាប់ការរៀបចំរបាយការណ៍ហិរញ្ញវត្ថុ ឱ្យជឿជាក់ពីការបង្ហាញខុសជាសារវន្តដោយសារតែការកែប្រែបន្ត ឬកំហុសឆ្គង។

នៅក្នុងការរៀបចំរបាយការណ៍ហិរញ្ញវត្ថុ អ្នកគ្រប់គ្រងមានការទទួលខុសត្រូវលើការវាយតម្លៃនូវលទ្ធភាពរបស់ក្រុមហ៊ុនក្នុងការបន្តនិរន្តរភាពអាជីវកម្ម ទទួលខុសត្រូវលើការលាតត្រដាងព័ត៌មាន ប្រសិនបើពាក់ព័ន្ធនូវបញ្ហាទាំងឡាយដែលទាក់ទងទៅនឹងនិរន្តរភាពអាជីវកម្ម និងប្រើប្រាស់មូលដ្ឋាននិរន្តរភាពនៃគណនេយ្យ លើកលែងតែអ្នកគ្រប់គ្រងមានបំណងចង់ជម្រះបញ្ជី ផ្អាកដំណើរការក្រុមហ៊ុន ឬគ្មានជម្រើសសមរម្យដទៃទៀតក្រៅពីធ្វើបែបនេះ។

អ្នកទទួលខុសត្រូវលើអភិបាលកិច្ច មានការទទួលខុសត្រូវក្នុងការត្រួតពិនិត្យដំណើរការហិរញ្ញវត្ថុរបស់ក្រុមហ៊ុន។

ការទទួលខុសត្រូវរបស់សវនករសម្រាប់ការធ្វើសវនកម្មរបាយការណ៍ហិរញ្ញវត្ថុ

គោលដៅរបស់យើងខ្ញុំគឺផ្តល់នូវអំណះអំណាងសមហេតុផលថា របាយការណ៍ហិរញ្ញវត្ថុទាំងមូលមិនមានការបង្ហាញខុសជាសារវន្តដោយសារតែការកែប្រែបន្ត ឬកំហុសឆ្គង និងផ្តល់នូវរបាយការណ៍របស់សវនករ ដែលរួមបញ្ចូលទាំងមតិសវនកម្មរបស់យើងខ្ញុំ។ អំណះអំណាងសមហេតុផលគឺជាអំណះអំណាងមានកម្រិតខ្ពស់មួយ ប៉ុន្តែវាមិនអាចធានាថាគ្រប់ពេលវេលានៃការធ្វើសវនកម្មដោយអនុលោមទៅតាមស្តង់ដារសវនកម្មអន្តរជាតិនៃកម្ពុជា អាចរកឃើញនូវការបង្ហាញខុសជាសារវន្តដែលបានកើតឡើងនោះទេ។ ការបង្ហាញខុសជាសារវន្តអាចកើតឡើងដោយសារការកែប្រែបន្ត ឬកំហុសឆ្គង ហើយត្រូវបានចាត់ទុកថាជាសារវន្តនៅពេលដែលការកែប្រែបន្ត ឬកំហុសឆ្គងតែមួយ ឬក៏រួមបញ្ចូលគ្នាមានផលប៉ះពាល់ដល់ការសម្រេចចិត្តផ្នែកសេដ្ឋកិច្ចរបស់អ្នកប្រើប្រាស់ដោយយោងលើរបាយការណ៍ហិរញ្ញវត្ថុនេះ។

ជាផ្នែកមួយនៃការធ្វើសវនកម្មដោយអនុលោមទៅតាមស្តង់ដារសវនកម្មអន្តរជាតិនៃកម្ពុជា យើងខ្ញុំអនុវត្តនូវការវិនិច្ឆ័យដែលប្រកបទៅដោយវិជ្ជាជីវៈ និងរក្សានូវមជ្ឈិមភាពនិយមក្នុងអំឡុងពេលសវនកម្ម។

យើងខ្ញុំក៏បាន៖

- ធ្វើការកំណត់ និងវាយតម្លៃនូវហានិភ័យនៃការបង្ហាញខុសជាសារវន្តលើរបាយការណ៍ហិរញ្ញវត្ថុដោយសារតែ ការកែប្រែបន្ត ឬកំហុសឆ្គង និងទទួលខុសត្រូវលើការរៀបចំ និងការអនុវត្តនូវនីតិវិធីសវនកម្មដើម្បីឆ្លើយតបទៅនឹង ហានិភ័យទាំងនោះ និងប្រមូលនូវភស្តុតាងដែលមានលក្ខណៈគ្រប់គ្រាន់ និងសមស្របសម្រាប់ជាមូលដ្ឋានក្នុង ការបញ្ជាក់មតិសវនកម្មរបស់យើងខ្ញុំ។ ហានិភ័យដែលមិនអាចរកឃើញនូវការបង្ហាញខុសជាសារវន្តដែលកើតឡើងដោយសារតែការកែប្រែបន្ត មានលក្ខណៈខ្ពស់ជាងការបង្ហាញខុសកើតឡើងពីកំហុសឆ្គងដោយសារតែការកែប្រែបន្តអាចរួមបញ្ចូលទាំងការយុបយិតគ្នា ការលួចបន្លំ ការលុបចោលដោយចេតនា ការបកស្រាយមិនពិត ឬមិនអនុវត្តតាមនីតិវិធីគ្រប់គ្រងផ្ទៃក្នុង។
- ទទួលបាននូវការយល់ដឹងអំពីការគ្រប់គ្រងផ្ទៃក្នុងដែលពាក់ព័ន្ធនឹងការធ្វើសវនកម្ម ក្នុងគោលបំណងដើម្បីរៀបចំនូវនីតិវិធីសវនកម្មដែលសមស្របទៅតាមកាលៈទេសៈ ប៉ុន្តែមិនមែនក្នុងគោលបំណងដើម្បីបញ្ជាក់លើប្រសិទ្ធភាពនៃការគ្រប់គ្រងផ្ទៃក្នុងរបស់ក្រុមហ៊ុនឡើយ។
- ការវាយតម្លៃលើភាពសមស្របនៃគោលនយោបាយគណនេយ្យ ដែលក្រុមហ៊ុនបានប្រើប្រាស់ និងភាពសមហេតុផលនៃការប៉ាន់ស្មានគណនេយ្យសំខាន់ៗ ព្រមទាំងការលាតត្រដាងព័ត៌មានពាក់ព័ន្ធដែលបានធ្វើឡើងដោយអ្នកគ្រប់គ្រង។
- ធ្វើការសន្និដ្ឋានលើភាពសមស្របនៃការប្រើប្រាស់មូលដ្ឋាននិរន្តរភាពនៃគណនេយ្យរបស់អ្នកគ្រប់គ្រង ហើយដោយផ្អែកទៅលើភស្តុតាងសវនកម្មដែលទទួលបាន ធ្វើការសន្និដ្ឋានថាភាពមិនច្បាស់លាស់ជាសារវន្តពាក់ព័ន្ធទៅនឹងព្រឹត្តិការណ៍ ឬលក្ខខណ្ឌដែលអាចធ្វើឱ្យមានមន្ទិលជាសារវន្តលើលទ្ធភាពរបស់ក្រុមហ៊ុន ដើម្បីបន្តនិរន្តរភាពអាជីវកម្ម។ ប្រសិនបើយើងខ្ញុំធ្វើការសន្និដ្ឋានថាមានអត្ថិភាពនៃភាពមិនប្រាកដប្រជាជាសារវន្ត យើងខ្ញុំចាំបាច់ត្រូវបញ្ចូលនៅក្នុងរបាយការណ៍របស់យើងខ្ញុំ ដើម្បីទាញចំណាប់អារម្មណ៍លើការលាតត្រដាងព័ត៌មានពាក់ព័ន្ធនៅក្នុងរបាយការណ៍ហិរញ្ញវត្ថុ ឬប្រសិនបើការលាតត្រដាងព័ត៌មានមានលក្ខណៈមិនគ្រប់គ្រាន់យើងខ្ញុំចាំបាច់ត្រូវផ្តល់មតិសវនកម្មដែលមានបញ្ហា។ ការសន្និដ្ឋានរបស់យើងខ្ញុំ គឺផ្អែកតាមភស្តុតាងសវនកម្មដែលប្រមូល

បានត្រឹម កាលបរិច្ឆេទនៃរបាយការណ៍សវនកម្មរបស់យើងខ្ញុំ។ យ៉ាងណាក៏ដោយព្រឹត្តិការណ៍ ឬលក្ខខណ្ឌនាពេលអនាគតអាចធ្វើឱ្យ ក្រុមហ៊ុនបញ្ឈប់នូវនិរន្តរភាពនៃអាជីវកម្ម។

- វាយតម្លៃលើការបង្ហាញ រចនាសម្ព័ន្ធ និងខ្លឹមសារនៃរបាយការណ៍ហិរញ្ញវត្ថុទាំងមូល ដែលរួមបញ្ចូលទាំងការលាតត្រដាងព័ត៌មាន និងវាយតម្លៃថាតើរបាយការណ៍ហិរញ្ញវត្ថុបានបង្ហាញពីប្រតិបត្តិការ និងព្រឹត្តិការណ៍ពាក់ព័ន្ធក្នុងអត្ថន័យដែលអាចសម្រេចបាននូវការ បង្ហាញរបាយការណ៍ហិរញ្ញវត្ថុត្រឹមត្រូវ។

យើងខ្ញុំបានផ្តល់ព័ត៌មានជូនអ្នកទទួលខុសត្រូវលើអភិបាលកិច្ច ចំពោះកត្តាពាក់ព័ន្ធនឹងសវនកម្មមានជាអាទិ៍ វិសាលភាព និងពេលវេលា ដែលបានគ្រោងទុកសម្រាប់ការធ្វើសវនកម្ម និងការរកឃើញបញ្ហាសវនកម្មជាសារវន្តរួមបញ្ចូលទាំងចំណុចខ្លះខាតនៃការគ្រប់គ្រងផ្ទៃក្នុង ដែលបានរកឃើញក្នុងអំឡុងពេលធ្វើសវនកម្ម។

តំណាងក្រុមហ៊ុន **អេហ្វអាយអាយ&អិសស៊ីអេត**



សេង ចាន់ថន
ដៃគូសវនករ

របាយការណ៍ស្ថានភាពហិរញ្ញវត្ថុ

តារាងទី៣១ ខែធ្នូ ឆ្នាំ២០២២

	កំណត់ សម្គាល់	2022		2021	
		ដុល្លារអាមេរិក	ពាន់រៀល (កំណត់ សម្គាល់ 2.4)	ដុល្លារអាមេរិក	ពាន់រៀល (កំណត់ សម្គាល់ 2.4)
ទ្រព្យសកម្ម					
សាច់ប្រាក់ក្នុងដៃ	4	23,692	97,540	29,706	121,022
ប្រាក់បញ្ញើ និងប្រាក់តម្កល់នៅ ធនាគារជាតិនៃកម្ពុជា	5	107,210	441,384	107,166	436,594
ប្រាក់បញ្ញើ និងប្រាក់តម្កល់នៅធនាគារ	6	358,070	1,474,174	264,814	1,078,852
ឥណទានផ្តល់ដល់អតិថិជន	7	3,195,513	13,155,927	3,538,684	14,416,599
ទ្រព្យសកម្មផ្សេងៗ	8	343,151	1,412,753	309,296	1,260,072
ទ្រព្យ និងបរិក្ខារ	9	9,833	40,482	22,875	93,193
ទ្រព្យសកម្មអរូបី	10	796	3,277	1,695	6,905
ពន្ធពន្យារជាទ្រព្យសកម្មសុទ្ធ	11.1	55,232	227,390	61,407	250,172
ទ្រព្យសកម្មសរុប		4,093,497	16,852,927	4,335,643	17,663,409
បំណុល និងមូលធន					
បំណុល					
ប្រាក់បញ្ញើសន្សំកាតព្វកិច្ច	12	8,186	33,702	8,679	35,358
បំណុលផ្សេងៗ	13	103,469	425,982	88,664	361,217
បំណុលអត្ថប្រយោជន៍សោធននិវត្តន៍ និងប្រាក់បំណាច់ ការងារ	14	48,172	198,324	79,314	323,125
ប្រាក់កម្ចី	15	1,652,132	6,801,827	1,652,132	6,730,786
អនុបំណុល	16	516,153	2,125,002	516,153	2,102,807
បំណុលពន្ធអប្បបរមា	11.2	1,785	7,349	1,558	6,347
បំណុលសរុប		2,329,897	9,592,186	2,346,500	9,559,640
មូលធន					
ជើមទុន	17	2,100,000	8,400,000	2,100,000	8,400,000
ទុនបម្រុងផ្សេងៗ	18	289,137	1,190,377	289,137	1,177,944
ទុនបម្រុងតាមបទប្បញ្ញត្តិ	19	-	-	30,080	122,546
ប្រាក់ខាតបង់		(625,537)	(2,544,806)	(430,074)	(1,745,949)
លម្អៀងពីការប្តូររូបិយប័ណ្ណ		-	215,170	-	149,228
មូលធនសរុប		1,763,600	7,260,741	1,989,143	8,103,769
បំណុល និងមូលធនសរុប		4,093,497	16,852,927	4,335,643	17,663,409

របាយការណ៍លទ្ធផលលម្អិត

សម្រាប់កាលបរិច្ឆេទដែលបានបញ្ចប់ថ្ងៃទី៣១ ខែធ្នូ ឆ្នាំ២០២២

	កំណត់ សម្គាល់	2022		2021	
		ដុល្លារអាមេរិក	ពាន់រៀល (កំណត់ សម្គាល់ 2.4)	ដុល្លារអាមេរិក	ពាន់រៀល (កំណត់ សម្គាល់ 2.4)
ចំណូលពីការប្រាក់	20	689,770	2,819,090	691,817	2,814,312
ចំណាយលើការប្រាក់	21	(190,606)	(779,007)	(190,606)	(775,385)
ចំណូលពីការប្រាក់សុទ្ធ		499,164	2,040,083	501,211	2,038,927
ចំណូលផ្សេងៗ	22	246,058	1,005,639	(468)	(1,904)
ចំណូលប្រតិបត្តិការសរុប		745,222	3,045,722	500,743	2,037,023
ចំណាយប្រាក់បៀវត្សរ៍	23	(481,286)	(1,967,016)	(483,418)	(1,966,544)
ចំណាយទូទៅ និងរដ្ឋបាល	24	(303,965)	(1,242,305)	(401,299)	(1,632,484)
ឱនភាពនៃទ្រព្យសកម្មហិរញ្ញវត្ថុ (ចំណាយ)/ឥណទានពន្ធអប្បបរមា	7	(170,415)	(696,486)	(103,227)	(419,927)
ប្រាក់ខាតមុនជកពន្ធ		(219,368)	(896,557)	(415,529)	(1,690,370)
(ចំណាយ)/ឥណទានពន្ធលើប្រាក់ចំណេញ	11.3	(6,175)	(25,237)	31,425	127,837
ប្រាក់ខាតសុទ្ធសម្រាប់កាលបរិច្ឆេទ		(225,543)	(921,794)	(384,104)	(1,562,533)
លទ្ធផលលម្អិតផ្សេងៗ					
លម្អៀងពីការប្តូររូបិយប័ណ្ណ		-	78,766	-	66,518
លទ្ធផលលម្អិតសរុបសម្រាប់កាលបរិច្ឆេទ		(225,543)	(843,028)	(384,104)	(1,496,015)

របាយការណ៍ស្តីពីបម្រែបម្រួលមូលធន

សម្រាប់ការិយបរិច្ឆេទដែលបានបញ្ចប់ថ្ងៃទី៣១ ខែធ្នូ ឆ្នាំ២០២២

	ដើមទុន		ទុនបម្រុងផ្សេងៗ		ទុនបម្រុងតាមបទប្បញ្ញត្តិ		ប្រាក់ខាតបង្គរ		លម្អៀងពីការប្តូររូបិយប័ណ្ណ		សរុប	
	ដុល្លារអាមេរិក	ពាន់រៀល (កំណត់ សម្គាល់២.៤)	ដុល្លារអាមេរិក	ពាន់រៀល (កំណត់ សម្គាល់២.៤)	ដុល្លារអាមេរិក	ពាន់រៀល (កំណត់ សម្គាល់២.៤)	ដុល្លារអាមេរិក	ពាន់រៀល (កំណត់ សម្គាល់២.៤)	ដុល្លារអាមេរិក	ពាន់រៀល (កំណត់ សម្គាល់២.៤)	ដុល្លារអាមេរិក	ពាន់រៀល (កំណត់ សម្គាល់២.៤)
	នាថ្ងៃទី១ ខែមករា ឆ្នាំ២០២១	2,100,000	8,400,000	289,137	1,169,559	41,312	167,107	(57,202)	(229,108)	-	92,226	2,373,247
លទ្ធផលលម្អិតសម្រាប់												
ការិយបរិច្ឆេទ												
ប្រាក់ខាតសុទ្ធសម្រាប់												
ការិយបរិច្ឆេទ	-	-	-	-	-	-	(384,104)	(1,562,533)	-	-	(384,104)	(1,562,533)
លទ្ធផលលម្អិតផ្សេងៗ												
ផ្ទេរ	-	-	-	-	(11,232)	(45,692)	11,232	45,692	-	-	-	-
លម្អៀងពីការប្តូររូបិយប័ណ្ណ	-	-	-	8,385	-	1,131	-	-	-	57,002	-	66,518
សរុបលទ្ធផលលម្អិតសម្រាប់												
ការិយបរិច្ឆេទ	-	-	-	8,385	(11,232)	(44,561)	(372,872)	(1,516,841)	-	57,002	(384,104)	(1,496,015)
នាថ្ងៃទី៣១ ខែធ្នូ ឆ្នាំ២០២១	2,100,000	8,400,000	289,137	1,177,944	30,080	122,546	(430,074)	(1,745,949)	-	149,228	1,989,143	8,103,769

របាយការណ៍ស្តីពីបម្រែបម្រួលមូលធន (ត)

សម្រាប់ការិយបរិច្ឆេទដែលបានបញ្ចប់ថ្ងៃទី៣១ ខែធ្នូ ឆ្នាំ២០២២

	ដើមទុន		ទុនបម្រុងផ្សេងៗ		ទុនបម្រុងតាមបទបញ្ញត្តិ		ប្រាក់ខាតបង្គរ		លម្អៀងពីការប្តូររូបិយប័ណ្ណ		សរុប	
	ដុល្លារអាមេរិក	ពាន់រៀល (កំណត់ សម្គាល់២.៤)	ដុល្លារអាមេរិក	ពាន់រៀល (កំណត់ សម្គាល់២.៤)	ដុល្លារអាមេរិក	ពាន់រៀល (កំណត់ សម្គាល់២.៤)	ដុល្លារអាមេរិក	ពាន់រៀល (កំណត់ សម្គាល់២.៤)	ដុល្លារអាមេរិក	ពាន់រៀល (កំណត់ សម្គាល់២.៤)	ដុល្លារអាមេរិក	ពាន់រៀល (កំណត់ សម្គាល់២.៤)
នាថ្ងៃទី១ ខែមករា ឆ្នាំ២០២២	2,100,000	8,400,000	289,137	1,177,944	30,080	122,546	(430,074)	(1,745,949)	-	149,228	1,989,143	8,103,769
លទ្ធផលលម្អិតសម្រាប់												
ការិយបរិច្ឆេទ												
ប្រាក់ខាតសុទ្ធសម្រាប់												
ការិយបរិច្ឆេទ	-	-	-	-	-	-	(225,543)	(921,794)	-	-	(225,543)	(921,794)
លទ្ធផលលម្អិតផ្សេងៗ												
ផ្ទេរ	-	-	-	-	(30,080)	(122,937)	(30,080)	(122,937)	-	-	-	-
លម្អៀងពីការប្តូររូបិយប័ណ្ណ	-	-	-	12,433	-	391	-	-	-	65,942	-	78,766
សរុបលទ្ធផលលម្អិតសម្រាប់												
ការិយបរិច្ឆេទ	-	-	-	12,433	(30,080)	(122,546)	(195,463)	(798,857)	-	65,942	(225,543)	(843,028)
នាថ្ងៃទី៣១ ខែធ្នូ ឆ្នាំ២០២២	2,100,000	8,400,000	289,137	1,190,377	-	-	(625,537)	(2,544,806)	-	215,170	1,763,600	7,260,741

របាយការណ៍លំហូរសាច់ប្រាក់

សម្រាប់កាលបរិច្ឆេទដែលបានបញ្ចប់ថ្ងៃទី៣១ ខែធ្នូ ឆ្នាំ២០២២

	2022		2021	
	ដុល្លារអាមេរិក	ពាន់រៀល (កំណត់ សម្គាល់ 2.4)	ដុល្លារអាមេរិក	ពាន់រៀល (កំណត់ សម្គាល់ 2.4)
លំហូរសាច់ប្រាក់ពីសកម្មភាពប្រតិបត្តិការ				
ប្រាក់ខាតសម្រាប់កាលបរិច្ឆេទ	(225,543)	(921,794)	(384,104)	(1,562,533)
<i>និយ័តភាពលើ៖</i>				
ចំណាយ/(ឥណទាន) ពន្ធអប្បបរមា	8,924	36,472	(71,672)	(291,562)
រំលស់	14,111	57,672	14,372	58,465
ចំណាយ/(ឥណទាន) ពន្ធលើប្រាក់ចំណេញ	6,175	25,237	(31,425)	(127,837)
ការបង្វិលវិញនៃសោធននិវត្តន៍ និងប្រាក់បំណាច់ការងារ	-	-	(7,525)	(30,612)
ខាតពីការប្តូររូបិយប័ណ្ណ	470	1,921	3,794	15,434
ឱនភាពនៃទ្រព្យសកម្មហិរញ្ញវត្ថុ	170,415	696,486	103,227	419,927
	(25,448)	(104,006)	(373,333)	(1,518,718)
<i>បម្រែបម្រួលនៃ៖</i>				
ឥណទានផ្តល់ដល់អតិថិជន	177,154	724,028	(282,235)	(1,148,132)
ទ្រព្យសកម្មផ្សេងៗ	(33,855)	(138,365)	(77,102)	(313,651)
ប្រាក់បញ្ញើកាតព្វកិច្ច	(493)	(2,015)	(1,247)	(5,073)
បំណុលផ្សេងៗ	14,805	60,508	5,035	20,482
សាច់ប្រាក់ទទួលបានពី/(ប្រើប្រាស់ក្នុង) ប្រតិបត្តិការ	132,163	540,150	(728,882)	(2,965,092)
ប្រាក់សោធននិវត្តន៍ និងប្រាក់បំណាច់ការងារដែលបានបង់	(31,142)	(127,277)	(28,712)	(116,800)
ពន្ធលើប្រាក់ចំណេញ និងពន្ធអប្បបរមាដែលបានបង់	(9,762)	(39,897)	(11,393)	(46,347)
សាច់ប្រាក់សុទ្ធទទួលបានពី/(ប្រើប្រាស់ក្នុង) សកម្មភាពប្រតិបត្តិការ	91,259	372,976	(768,987)	(3,128,239)
លំហូរសាច់ប្រាក់ពីសកម្មភាពវិនិយោគ				
ការទិញទ្រព្យ និងបរិក្ខារ និងទ្រព្យសកម្មអរូបី	(3,973)	(16,238)	(11,955)	(48,633)
សាច់ប្រាក់សុទ្ធប្រើប្រាស់ក្នុងសកម្មភាពវិនិយោគ	(3,973)	(16,238)	(11,955)	(48,633)

របាយការណ៍លំហូរសាច់ប្រាក់ (ត)

សម្រាប់កាលបរិច្ឆេទដែលបានបញ្ចប់ថ្ងៃទី៣១ ខែធ្នូ ឆ្នាំ២០២២

	2022		2021	
	ដុល្លារអាមេរិក	ពាន់រៀល (កំណត់ សម្គាល់ 2.4)	ដុល្លារអាមេរិក	ពាន់រៀល (កំណត់ សម្គាល់ 2.4)
ការកើនឡើង/(ថយចុះ) សុទ្ធនៃសាច់ប្រាក់				
និងសាច់ប្រាក់សមមូល	87,286	356,738	(780,942)	(3,176,872)
សាច់ប្រាក់ និងសាច់ប្រាក់សមមូលនៅថ្ងៃទី១ ខែមករា	296,686	1,208,698	1,077,628	4,359,006
លម្អៀងពីការប្តូររូបិយប័ណ្ណ	-	15,377	-	26,564
សាច់ប្រាក់ និងសាច់ប្រាក់សមមូលនៅថ្ងៃទី៣១ ខែធ្នូ (កំណត់ សម្គាល់ 25)	383,972	1,580,813	296,686	1,208,698

អាសយដ្ឋានទំនាក់ទំនង

១-ការិយាល័យកណ្តាល

ផ្ទះលេខ១SF&២SF ផ្លូវលេខ៥១៦ សង្កាត់បឹងកក់១ ខណ្ឌ
ទួលគោក រាជធានីភ្នំពេញ ព្រះរាជាណាចក្រកម្ពុជា ។
ទូរស័ព្ទ៖ (៨៥៥)១០ ៨៨៨ ៨៧៦
អ៊ីម៉ែល៖ info@seilanithih.com.kh
គេហទំព័រ៖ www.seilanithih.com.kh

២-សាខាខណ្ឌសែនសុខ

ផ្ទះលេខ៤៥F ផ្លូវ៣៧១ ភូមិត្រពាំងឈូក សង្កាត់ទឹកថ្លា
ខណ្ឌសែនសុខ រាជធានីភ្នំពេញ ។
ទូរស័ព្ទ៖ (៨៥៥) ៩៣ ៨៨៨ ១៨៥
អ៊ីម៉ែល៖ pnp@seilanithih.com.kh

៣-សាខាខេត្តបាត់ដំបង

ផ្ទះលេខ៨៦ ផ្លូវជាតិលេខ៥ ក្រុម៣ ភូមិអូរខ្លាយ សង្កាត់ព្រែក
ព្រះស្តេច ក្រុងបាត់ដំបង ខេត្តបាត់ដំបង ។
ទូរស័ព្ទ៖(៨៥៥)៩៣ ៨៨៨ ២៦១
អ៊ីម៉ែល៖ btb@seilanithih.com.kh

៤-សាខាខេត្តពោធិ៍សាត់

ផ្ទះលេខ៤១២ ផ្លូវជាតិលេខ៥ ភូមិស្ថានីយ៍ សង្កាត់ស្វាយអាត់
ក្រុងពោធិ៍សាត់ ខេត្តពោធិ៍សាត់ ។
ទូរស័ព្ទ៖ (៨៥៥) ៩៣ ៨៨៨ ២៤១
អ៊ីម៉ែល៖ pur@seilanithih.com.kh

៥- សាខាស្រុកមោងឫស្សី

ផ្លូវជាតិលេខ៥ ភូមិកន្សែបន្ទាយ ឃុំមោង ស្រុកមោងឫស្សី
ខេត្តបាត់ដំបង ។
ទូរស័ព្ទ៖(៨៥៥) ៩៣ ៨៨៨ ២៦៣
អ៊ីម៉ែល៖ mrs@seilanithih.com.kh

៦-សាខាស្រុកសំឡូត

ផ្ទះលេខ៧៣ ផ្លូវលេខ១៥៥៧ ក្រុមទី៥ ភូមិអូរទន្លេម ឃុំតា
សាញ ស្រុកសំឡូត ខេត្តបាត់ដំបង។
ទូរស័ព្ទ៖(៨៥៥) ៩៣ ៨៨៨ ០២៨
អ៊ីម៉ែល៖ slt@seilanithih.com.kh

៧-សាខាខេត្តបន្ទាយមានជ័យ

ផ្លូវជាតិលេខ៥ ភូមិបី សង្កាត់ព្រះពន្លា ក្រុងសិរីសោភ័ណ្ណ
ខេត្តបន្ទាយមានជ័យ ។
ទូរស័ព្ទ៖ (៨៥៥) ៩៣ ៨៨៨ ០៥០
អ៊ីម៉ែល៖ bmc@seilanithih.com.kh

៨-សាខាស្រុកកំរៀង

ភូមិដូង ឃុំបឹងរាំង ស្រុកកំរៀង ខេត្តបាត់ដំបង ។
ទូរស័ព្ទ៖(៨៥៥) ៩៣ ៨៨៨ ០៧២
អ៊ីម៉ែល៖ krg@seilanithih.com.kh

៩-សាខាស្រុកថ្មពួក

ផ្ទះលេខ១ ផ្លូវលេខ៥៦ ក្រុមទី១ ភូមិគំរូ ឃុំគំរូ ស្រុកថ្មពួក
ខេត្តបន្ទាយមានជ័យ ។
ទូរស័ព្ទ៖(៨៥៥) ៩៣ ៨៨៨ ០៥៣
អ៊ីម៉ែល៖ tpk@seilanithih.com.kh

១០-សាខាស្រុកសំពៅលូន

ភូមិត្រពាំងព្រលិត ឃុំសន្តិភាព ស្រុកសំពៅលូន ខេត្តបាត់ដំបង។
ទូរស័ព្ទ៖ (៨៥៥) ៩៣ ៨៨៨ ០៥៧
អ៊ីម៉ែល៖ spl@seilanithih.com.kh

១១- សាខាខេត្តកំពង់ចាម

ផ្ទះលេខ១៤៤ ផ្លូវទួលស្សី ភូមិពិរ សង្កាត់វាលវង់ ក្រុងកំពង់ចាម
ខេត្តកំពង់ចាម។
ទូរស័ព្ទ៖(៨៥៥) ៩៣ ៨៨៨ ០៧៦
អ៊ីម៉ែល៖ kpc@seilanithih.com.kh

១២-សាខាស្រុកពួក

ផ្ទះលេខ៣៩៥៣ ផ្លូវជាតិលេខ៦ ក្រុមទី១១ ភូមិគោកស្រុក ឃុំ
ពួក ស្រុកពួក ខេត្តសៀមរាប ។
ទូរស័ព្ទ៖(៨៥៥) ៩៣ ៨៨៨ ០៧៤
អ៊ីម៉ែល៖ pok@seilanithih.com.kh

