



សីលានិធិ លីមីតធីត
SEILANITHIH LIMITED

របាយការណ៍ ប្រចាំឆ្នាំ | ២០២១

ផ្ទះលេខ ១អេស អេហ្វ និង ២អេស អេហ្វ ផ្លូវលេខ ៥១៦
សង្កាត់បឹងកក់ ១ ខណ្ឌទួលគោក រាជធានីភ្នំពេញ
លេខទូរសព្ទ (+៨៥៥) ១០ ៨៨៨៨ ៧៦
សារអេឡិចត្រូនិច seilanithih.com.kh
គេហទំព័រ www.seilanithih.com.kh

មាតិកា

ទស្សនវិស័យ និងបេសកកម្ម	2
ប្រវត្តិសង្ខេបរបស់សីលានិធិ លីមីតធីត	3
ចំណាប់អារម្មណ៍ កញ្ញាប្រធានក្រុមប្រឹក្សាភិបាល	4
ចំណាប់អារម្មណ៍ លោកនាយកចាត់ការទូទៅ	5
ផលិតផលឥណទាន និងសេវាកម្ម	6
ស្ថានភាពម៉ាក្រូសេដ្ឋកិច្ចកម្ពុជា	7
ស្ថានភាពប្រព័ន្ធធនាគារនៅកម្ពុជា	8
សង្ខេបរបាយការណ៍ប្រតិបត្តិការ	12
បម្រែបម្រួល និងការកសាងសមត្ថភាព បុគ្គលិក	15
រចនាសម្ព័ន្ធ	15
ក្រុមប្រឹក្សាភិបាល	16
គណៈគ្រប់គ្រង	18
គណៈកម្មាធិការផ្តល់តម្លៃការ និងជ្រើសតាំង	21
គណៈកម្មាធិការសវនកម្ម និងគ្រប់គ្រងហានិភ័យ	22
ម្ចាស់ភាគហ៊ុន	23
ការងារគ្រប់គ្រងសង្គម	23
បណ្តាញប្រតិបត្តិការ	24
វឌ្ឍនៈភាព នៃការប្រើប្រាស់ឥណទាន របស់អតិថិជន	25
របាយការណ៍របស់សវនករឯករាជ្យ	29
តារាងតុល្យការ	31
របាយការណ៍លម្អិត	32
របាយការណ៍ស្តីពីបម្រែបម្រួលមូលធន សម្រាប់ការិយបរិច្ឆេទដែលបានបញ្ចប់ថ្ងៃទី៣១ ខែធ្នូ ឆ្នាំ២០២០	33
របាយការណ៍ស្តីពីបម្រែបម្រួលមូលធន សម្រាប់ការិយបរិច្ឆេទដែលបានបញ្ចប់ថ្ងៃទី៣១ ខែធ្នូ ឆ្នាំ២០២១	34
របាយការណ៍លំហូរសាច់ប្រាក់	35
អាសយដ្ឋានទំនាក់ទំនង	36

ទស្សនវិស័យ និងបេសកកម្ម

ទស្សនវិស័យ

ចូលរួមចំណែកបង្កើនកម្រិតជីវភាពរស់នៅ របស់ប្រជាពលរដ្ឋ ឱ្យកាន់តែប្រសើរ ឡើង និងមានចេរភាពហិរញ្ញវត្ថុរបស់ គ្រឹះស្ថានមីក្រូហិរញ្ញវត្ថុ សីលាទិធិ លីមីធីត តាមរយៈការផ្តល់សេវាកម្មហិរញ្ញវត្ថុ ដែល មានអត្រាការប្រាក់សមរម្យ ។

បេសកកម្ម

ពង្រឹង និងពង្រីក ការផ្តល់សេវាកម្មហិរញ្ញវត្ថុដ៏ល្អប្រសើរ ដល់ប្រជាពលរដ្ឋ ដើម្បី យកទៅពង្រីកមុខរបរ ដែលមានស្រាប់ ឬបង្កើតមុខរបរថ្មី ស្របច្បាប់តាមរយៈការ ផ្តល់សេវាឥណទាន ។

ប្រតិបត្តិសង្ខេបរបស់សីលានិធិ លីមីតធីត

- ឆ្នាំ១៩៩៣៖ អង្គការវិបាកអន្តរជាតិ បានទទួលការឧបត្ថម្ភមូលនិធិ ពីរាជរដ្ឋាភិបាលអូស្ត្រាលី សម្រាប់សាកល្បងអនុវត្តគម្រោងមួយ ឈ្មោះថា **សីលា** ជា " **គម្រោងវឌ្ឍនកម្មសេដ្ឋកិច្ចសង្គម សម្រាប់ ភ្នាក់ងារក្នុងស្រុក** " នៅក្នុងរាជធានីភ្នំពេញ ។ គម្រោង នេះមានគោលបំណងផ្តល់ឥណទាន ដល់ប្រជាជន ដែលមានកង្វះខាតជីវភាព ក្នុងរាជធានី។ ជាក់ស្តែងអង្គការវិបាក អន្តរជាតិ បានអនុវត្តគម្រោង ធនាគារភូមិ នៅក្នុងខេត្តពោធិ៍សាត់ និងខេត្តបន្ទាយមានជ័យ តាមរយៈការផ្តល់ មូលនិធិ ពី UNDP និង CAREERE ។
- ឆ្នាំ១៩៩៦៖ គម្រោងទាំងបីតំបន់ របស់អង្គការវិបាកអន្តរជាតិ ដែលស្ថិតនៅរាជធានីភ្នំពេញ ខេត្តពោធិ៍សាត់ និងខេត្តបន្ទាយមានជ័យ ត្រូវបានរួមបញ្ចូលគ្នា ក្លាយជាអង្គការក្រៅរដ្ឋាភិបាលមួយ ឈ្មោះថា "**អង្គការសីលានិធិ** " ។ អង្គការសីលានិធិ ចាប់ផ្តើម ធ្វើប្រតិបត្តិការ ផ្តល់ប្រាក់កម្ចី នៅក្នុងតំបន់ នៃគម្រោងដែលមានស្រាប់ទាំងបី ដោយទទួលបានការជ្រោមជ្រែង ពីអង្គការ វិបាកអន្តរជាតិ ។
- ឆ្នាំ១៩៩៨៖ អង្គការសីលានិធិ ចាប់ផ្តើមបង្កើតឱ្យមានឥណទានទោល ជាមួយនឹងទំហំឥណទាន មិនលើសពី ៥០០ដុល្លារអាមេរិក ដែលមានអតិថិជន ចំនួន១០០នាក់ នៅក្នុងគម្រោង រាជធានីភ្នំពេញ ។
- ឆ្នាំ២០០១៖ អង្គការសីលានិធិ បានចុះបញ្ជីជា "**អង្គការ ប្រតិបត្តិការ ឥណទានជនបទ** " នៅធនាគារជាតិនៃកម្ពុជា ហើយបានបង្កើត សាខាស្រុកម៉ាឡៃ ដែលស្ថិតនៅក្នុងតំបន់ប្រតិបត្តិការរបស់ខេត្តបន្ទាយមានជ័យ ។
- ឆ្នាំ២០០៣៖ អង្គការសីលានិធិ បានផ្លាស់ប្តូរទៅជាក្រុមហ៊ុនឯកជន ទទួលខុសត្រូវមានកម្រិត និងប្រែក្លាយជា "**ស្ថាប័នមីក្រូហិរញ្ញវត្ថុ សីលានិធិ លីមីតធីត** " ដែលទទួលស្គាល់ដោយ **ធនាគារជាតិ នៃកម្ពុជា** ។
- ឆ្នាំ២០០៦៖ អ្នកវិនិយោគទុនបរទេស ជាតំណាងរបស់ក្រុមហ៊ុន CARD Inc បានក្លាយខ្លួនជាភាគទុនិក របស់គ្រឹះស្ថានមីក្រូ ហិរញ្ញវត្ថុ សីលានិធិ លីមីតធីត ។
- ឆ្នាំ២០០៧៖ គ្រឹះស្ថានមីក្រូហិរញ្ញវត្ថុ សីលានិធិ លីមីតធីត បានទទួលអាជ្ញាប័ណ្ណអចិន្ត្រៃយ៍ ពីធនាគារជាតិ នៃកម្ពុជា ហើយសាខាខេត្ត សៀមរាប ត្រូវបានបង្កើតឡើង។
- ឆ្នាំ២០០៩៖ ក្រុមហ៊ុន **Catalyst Microfinance Investor International Holding** បានចូលរួមជាម្ចាស់ភាគហ៊ុនរបស់គ្រឹះស្ថានមីក្រូ ហិរញ្ញវត្ថុ សីលានិធិ លីមីតធីត។
- ឆ្នាំ២០១៣៖ ភាគហ៊ុនរបស់គ្រឹះស្ថានមីក្រូហិរញ្ញវត្ថុ សីលានិធិ លីមីតធីត ទាំងអស់ ត្រូវបានគ្រប់គ្រងដោយភាគទុនិក ក្នុងស្រុក ហើយ បានជ្រើសរើស ប្រធានក្រុមប្រឹក្សាភិបាល និងប្រធាននាយកប្រតិបត្តិ ដើម្បីរៀបចំការគ្រប់គ្រងជាថ្មី ។
- ឆ្នាំ២០១៤៖ គ្រឹះស្ថានមីក្រូហិរញ្ញវត្ថុ សីលានិធិ លីមីតធីត បានធ្វើការផ្លាស់ទីតាំងការិយាល័យកណ្តាល និងរូបសញ្ញាថ្មី ដោយមានការ ទទួលស្គាល់ពី ធនាគារជាតិ នៃកម្ពុជា រហូតដល់សព្វថ្ងៃ ។
- ឆ្នាំ២០១៨៖ គ្រឹះស្ថានមីក្រូហិរញ្ញវត្ថុ សីលានិធិ លីមីតធីត ត្រូវបានគ្រប់គ្រងដោយភាគទុនិកចំនួន២គឺ អង្គការសីលានិធិ និងរូបវន្ត បុគ្គល ជាភាគទុនិកក្នុងស្រុក ហើយបានរៀបចំរចនាសម្ព័ន្ធគ្រប់គ្រងគ្រឹះស្ថានជាថ្មី ។
- ឆ្នាំ២០១៩៖ គ្រឹះស្ថានមីក្រូហិរញ្ញវត្ថុ សីលានិធិ លីមីតធីត ត្រូវបានគ្រប់គ្រងដោយភាគទុនិកចំនួន២គឺ អង្គការសីលានិធិ និងរូបវន្ត បុគ្គល ជាភាគទុនិកក្នុងស្រុកក្នុងការគ្រប់គ្រងគ្រឹះស្ថានជាថ្មីបន្តមកដល់បច្ចុប្បន្ន។
- ឆ្នាំ២០២១៖ គ្រឹះស្ថានមីក្រូហិរញ្ញវត្ថុ សីលានិធិ លីមីតធីត ត្រូវបានគ្រប់គ្រងដោយភាគទុនិកចំនួន២គឺ អង្គការសីលានិធិ និងរូបវន្តបុគ្គល ជាភាគទុនិកក្នុងស្រុក ហើយបានជ្រើសរើសប្រធានក្រុមប្រឹក្សាភិបាល និងសមាជិកក្រុមប្រឹក្សាភិបាលឯករាជជាថ្មី។

ចំណាប់អារម្មណ៍ កញ្ញាប្រធានក្រុមប្រឹក្សាភិបាល

ជាបឋម នាងខ្ញុំសូមថ្លែងអំណរគុណដល់ ភាគទុនិក ក្រុមប្រឹក្សាភិបាល គណៈគ្រប់គ្រង និងបុគ្គលិកទាំងអស់របស់ គ្រឹះស្ថានមីក្រូហិរញ្ញវត្ថុ សីលានិធិ លីមីតធីត ដែលបានខិតខំប្រឹងប្រែងបញ្ចេញសមត្ថភាព ក្នុងការបំពេញការងាររបស់ខ្លួនអំឡុងពេល ការរាតត្បាតនៃជម្ងឺកូវីដ-១៩ ក្នុងឆ្នាំ២០២១ នេះ ដែលបានបង្កើតនូវសមិទ្ធផលនានា ដែលបានបង្ហាញនៅក្នុងរបាយការណ៍ប្រចាំ ឆ្នាំ២០២១ របស់គ្រឹះស្ថានមីក្រូហិរញ្ញវត្ថុ សីលានិធិ លីមីតធីត មួយនេះ ។

ប្រាកដណាស់ ដំណើរការនៃសេដ្ឋកិច្ចមានដំណើរការប្រសើរឡើងវិញបាន ក៏ដោយសារការគ្រប់គ្រងសកម្មភាពរាតត្បាត នៃជម្ងឺកូវីដ-១៩ ដ៏មានប្រសិទ្ធិភាពនិងទាន់ពេលវេលារបស់រាជរដ្ឋាភិបាលកម្ពុជា ក្រសួងសុខាភិបាល ធនាគារជាតិ នៃកម្ពុជា ព្រមទាំង អាជ្ញាធរពាក់ព័ន្ធគ្រប់លំដាប់ថ្នាក់។ នាងខ្ញុំក៏សូមថ្លែងអំណរគុណយ៉ាងជ្រាលជ្រៅដល់ រាជរដ្ឋាភិបាលកម្ពុជាក្នុងការអនុវត្ត នូវវិធានការបិទខ្ទប់ និងការចាក់វ៉ាក់សាំងដល់ប្រជាពលរដ្ឋទូទាំងប្រទេសទាន់ពេលវេលា ដែលធ្វើឲ្យសេដ្ឋកិច្ចក្នុងប្រទេសអាចដំណើរ ការឡើងវិញក្រោយពីការទទួលផលប៉ះពាល់យ៉ាងខ្លាំងក្នុងឆ្នាំ២០២០។

នាងខ្ញុំមានមោទនភាពយ៉ាងខ្លាំង ដែលគ្រឹះស្ថានមីក្រូហិរញ្ញវត្ថុ សីលានិធិ លីមីតធីត បានបន្តបុកគ្រឹះខ្លួនឲ្យកាន់តែរឹងមាំ ជាពិសេសក្នុងបរិបទនៃការអនុវត្តនូវរបៀបរបបនៅថ្មី ក៏ដូចជារបៀបបំពេញការងារថ្មី ដែលបណ្តាលមកការរាតត្បាតនៃជម្ងឺកូវីដ-១៩ នេះ។ ហេតុដូច្នោះនេះ នាងខ្ញុំបានផ្តោតជាចម្បងក្នុងការចំណាយពេលវេលាជាមួយសមាជិកក្រុមប្រឹក្សាភិបាល លើការត្រួតពិនិត្យ វាយតម្លៃ និងសហការជាមួយរាជរដ្ឋាភិបាលក្នុងការអនុវត្តវិធានការការពារសុខភាពបុគ្គលិកនៅក្នុងគ្រឹះស្ថាននិងវិបត្តិជម្ងឺរាតត្បាត មួយនេះ ដែលដើរតួនាទីជាឯកជនភាពផង និងជាអង្គការអភិបាលកិច្ចផង។ ដោយមានការយកចិត្តទុកដាក់ចំពោះកម្មវត្ថុទាំងនោះ ហើយ ដែលធ្វើឲ្យក្រុមហ៊ុនរក្សាតម្លៃសម្រាប់វិនិយោគិនក្នុងរយៈពេលមធ្យម និងរយៈពេលវែង ដើម្បីឱ្យបានកំណើនសេដ្ឋកិច្ចរឹង មាំឡើងវិញនៅក្នុងគ្រឹះស្ថាន ។ បន្ទាប់ពីពាក់កណ្តាលដើមឆ្នាំដែលបានមានការរីករាលដាលជម្ងឺកូវីដខ្លាំងបំផុតនោះ គណៈគ្រប់គ្រង និងនិយោជិតទាំងអស់បានខិតខំព្យាយាមអស់ពីកម្លាំងកាយចិត្តក្នុងការបំពេញកិច្ចការអនុវត្តគម្រោង និងកាតព្វកិច្ចរៀងៗខ្លួន ដើម្បីបំពេញចន្លោះនិងកង្វះខាតពីដើមឆ្នាំ ដែលបានប្រឈមនឹងជម្ងឺរាតត្បាតនេះ ទាំងក្នុងវិស័យមីក្រូ និងម៉ាក្រូសេដ្ឋកិច្ច ដែលលាក់មុខនៅពីក្រោយសកម្មភាពប្រតិបត្តិការរបស់គ្រឹះស្ថាន។

ក្នុងនាមជាស្ថាប័នមីក្រូហិរញ្ញវត្ថុមួយ សីលានិធិ លីមីតធីត បាននឹងកំពុងគាំទ្រដល់អតិថិជនដែលទទួលបានផលប៉ះពាល់ពី វិបត្តិ នៃការរីករាលដាលជម្ងឺកូវីដ-១៩ មួយនេះតាមរយៈការផ្តល់ការអនុគ្រោះលើការរៀបចំឥណទានឡើងវិញដើម្បីធានានូវនិរន្តរភាព អាជីវកម្មនិងជីវភាពរបស់អតិថិជន។ នាងខ្ញុំបានបន្តការយកចិត្តទុកដាក់លើការបង្កើននិងផ្តល់ទំនុកចិត្តខ្ពស់ដល់អតិថិជនបច្ចុប្បន្ន ក៏ដូចជាអតិថិជនផ្សេងៗទៀតនៅក្នុងតំបន់ប្រតិបត្តិការរបស់គ្រឹះស្ថាន ក្នុងការបន្តអភិវឌ្ឍន៍ និងពង្រឹងប្រតិបត្តិការរបស់ខ្លួន ដើម្បី ឆ្លើយតបទៅនឹងចលនាទីផ្សារ បរិយាកាសប្រតិបត្តិការដែលមានការប្រកួតប្រជែងខ្លាំងផងដែរ។ ដោយមានការគាំទ្រយ៉ាងយកចិត្ត ទុកដាក់ពីភាគទុនិក គ្រឹះស្ថាននៅតែមានភាពរឹងមាំ និងតែងតែឆ្លៀតឱកាសក្នុងការផ្លាស់ប្តូររាល់បញ្ហាប្រឈមទាំងឡាយនេះឲ្យទៅ ជាឱកាស ហើយទទួលបានជំនឿទុកចិត្តកាន់តែខ្លាំងពីភាគីពាក់ព័ន្ធរួមមាន អតិថិជន និយ័តករ និងអ្នកផ្តល់ហិរញ្ញប្បទាននានា ដើម្បី រួមចំណែកដល់វឌ្ឍនៈភាពរបស់ខ្លួននាពេលខាងមុខជាបន្តទៀត។

ជាចុងបញ្ចប់ ក្នុងនាមជាប្រធានក្រុមប្រឹក្សាភិបាល នាងខ្ញុំសូមថ្លែងអំណរគុណម្តងទៀតចំពោះ រាជរដ្ឋាភិបាលកម្ពុជា ជាពិសេស ធនាគារជាតិ នៃកម្ពុជា ដែលតែងតែយកចិត្តទុកដាក់ចាត់វិធានការ ដល់គ្រប់ធនាគារ និងស្ថាប័នហិរញ្ញវត្ថុទាំងអស់ ស្ថិតក្រោមការគ្រប់គ្រងរបស់ខ្លួន និងបន្តផ្តល់ការគាំទ្រ ជារៀងរហូតមកដល់គណៈគ្រប់គ្រង និងជាមួយគ្នានេះផងដែរ ក៏សូមអរគុណ ដល់គណៈគ្រប់គ្រង និងបុគ្គលិកគ្រប់លំដាប់ថ្នាក់ របស់គ្រឹះស្ថានមីក្រូហិរញ្ញវត្ថុ សីលានិធិ លីមីតធីត ក្នុងការខិតខំប្រឹងប្រែង ជួយគាំទ្រ និងមានការលះបង់ខ្ពស់ក្នុងការអនុវត្តការងារ ដល់គ្រឹះស្ថានឲ្យទទួលបានលទ្ធផលល្អក្នុងឆ្នាំ២០២១នេះ ។

កញ្ញា ឈឹម សុភាព
ប្រធានក្រុមប្រឹក្សាភិបាល

ចំណាប់អារម្មណ៍ លោកនាយកចាត់ការទូទៅ

ជាដំបូង ក្នុងនាមខ្ញុំជានាយកចាត់ការទូទៅ និងតំណាងឲ្យគណៈគ្រប់គ្រងនៃគ្រឹះស្ថានមីក្រូហិរញ្ញវត្ថុ សីលានិធិ លីមីតធីត ខ្ញុំបាទសូមធ្វើការថ្លែងអំណរគុណចំពោះ ម្ចាស់ភាគហ៊ុន ក្រុមប្រឹក្សាភិបាល ព្រមទាំងបុគ្គលិកគ្រប់ជាន់ថ្នាក់ទាំងអស់ ដែលបានខិតខំបញ្ចេញសមត្ថភាពបំពេញភារកិច្ចរបស់ខ្លួនជាពិសេសក្នុងឆ្នាំ២០២១នេះ ដែលជាឆ្នាំដ៏លំបាកបំផុត ដែលវិស័យហិរញ្ញវត្ថុយើងបានជួបប្រទះ។

មិនខុសពីស្ថាប័នមួយចំនួនក្នុងវិស័យហិរញ្ញវត្ថុទាំងមូល លទ្ធផលហិរញ្ញវត្ថុរបស់ សីលានិធិ លីមីតធីត ក្នុងឆ្នាំ២០២១ នេះ នៅតែបន្តទទួលរងផលប៉ះពាល់យ៉ាងធ្ងន់ធ្ងរដោយសារការរាតត្បាតនៃជម្ងឺកូវីដ-១៩នេះ។ ទោះបីជាលទ្ធផលហិរញ្ញវត្ថុរបស់ស្ថាប័ននៅក្នុងឆ្នាំនេះបានមានការធ្លាក់ចុះក៏ដោយ សមិទ្ធផលនានាដូចជាផលប័ត្រឥណទាន បានមានការកើនឡើងវិញចំនួន១៦.៥៨% ធៀបនឹងឆ្នាំមុន(២០២០)។ ការរីកចម្រើនឡើងវិញ និងការបន្តនិរន្តរភាពនេះមិនអាចកើតឡើងនោះទេ បើសិនជាគ្មានភាពឆ្លាតវៃរបស់រាជរដ្ឋាភិបាល ជាពិសេសក្រសួងសុខាភិបាលដែលបានអនុម័តវិធានការប្រយុទ្ធប្រឆាំងជំងឺមានប្រសិទ្ធភាពក្នុងការទប់ស្កាត់ការរីករាលដាលនៃជម្ងឺកូវីដ-១៩ ដែលធ្វើឱ្យស្ថានភាពសេដ្ឋកិច្ចនៅក្នុងប្រទេសបានចាប់ផ្តើមត្រឡប់មកដូចដើមវិញក្នុងរយៈពេលខ្លី។ ក្នុងនោះផងដែរ ក្នុងនាមជាអ្នកគ្រប់គ្រង ខ្ញុំបាទបានផ្តោតការយកចិត្តទុកដាក់ទៅលើសុខុមាលភាពរបស់បុគ្គលិករបស់ស្ថាប័នជាចម្បង ដែលមានការអនុវត្តវិធីសាស្ត្រពាក់ព័ន្ធនានា របស់រាជរដ្ឋាភិបាល និងស្របខ្លួនទៅតាមវិធានការថ្មីៗរួមមានការរក្សាគម្លាតនៅក្នុងបរិយាកាសកន្លែងការងារ ក៏ដូចជាការប្រើប្រាស់ប្រព័ន្ធអនឡាញ ដើម្បីបំពេញការងារឲ្យមានភាពជោគជ័យនៅក្នុងរយៈពេលដ៏លំបាកនេះផងដែរ។

យោងតាមលទ្ធផលហិរញ្ញវត្ថុប្រចាំឆ្នាំ២០២១នេះ ទោះបីជាយុទ្ធសាស្ត្ររបស់យើងធ្វើឱ្យមានភាពធ្លាក់ចុះនៃលទ្ធផលបន្តិចបន្តួចក្នុងបរិយាកាសដ៏ប្រឈមពីការរីករាលដាលនៃជម្ងឺកូវីដ-១៩នេះក្តី យើងក៏ទទួលបាននូវលទ្ធផលក្នុងផ្នែកផ្សេងៗ ដូចជាការយកចិត្តទុកដាក់លើជំនឿទុកចិត្តរបស់អតិថិជន គុណភាពផលិតផល និងការផ្តោតទៅលើសុខុមាលភាពបុគ្គលិកជាចម្បង បានបញ្ជាក់ឱ្យឃើញថា លទ្ធផលទាំងនោះមានការងើបឡើងវិញបើធៀបទៅនឹងរយៈពេលរីករាលដាលជម្ងឺកូវីដ-១៩ នៅឆ្នាំមុន ដែលអាចបញ្ជាក់បានថា សីលានិធិ លីមីតធីត នៅតែនាំយកភាពខ្លាំង និងសមត្ថភាពរបស់ខ្លួនក្នុងការសម្រេចបាននូវលទ្ធផលយ៉ាងល្អដោយឥណទានមិនដំណើរការមានកម្រិតទាបបំផុតប្រៀបធៀបនឹងវិស័យទាំងមូល បុគ្គលិកមានផលិតភាពខ្ពស់គ្រប់គ្រងការចំណាយប្រកបដោយប្រសិទ្ធភាព មានទំនាក់ទំនងល្អរឹងមាំជាមួយអតិថិជន គ្រប់គ្រងមូលធន និងហានិភ័យដោយភាពជឿជាក់ច្បាស់លាស់ និងមានការចូលរួមយ៉ាងសកម្មពីសំណាក់បុគ្គលិកគ្រប់លំដាប់ថ្នាក់ ។

សរុបជារួម ខ្ញុំបាទសូមធ្វើការថ្លែងអំណរគុណដល់គណៈគ្រប់គ្រង និងបុគ្គលិកទាំងអស់ នៃ គ្រឹះស្ថានមីក្រូហិរញ្ញវត្ថុ សីលានិធិ លីមីតធីត ក្នុងការខិតខំប្រឹងប្រែងដើម្បីសម្រេចបាននូវលទ្ធផលនៅក្នុងគ្រាលំបាក ដែលនឹកស្មានមិនដល់មួយនេះ។ ខ្ញុំបាទក៏សូមថ្លែងអំណរអរគុណដោយស្មោះស្ម័គ្រចំពោះភាគទុនិករបស់យើង ដែលមានទំនុកចិត្តមកលើយុទ្ធសាស្ត្ររបស់ពួកយើង និងបន្តការគាំទ្រយ៉ាងពេញទំហឹងដល់ការរីកចម្រើនរបស់យើង។ ខ្ញុំក៏សូមអរគុណអតិថិជនទាំងអស់ សម្រាប់បន្តផ្តល់ទំនុកចិត្តលើគ្រឹះស្ថានមីក្រូហិរញ្ញវត្ថុ សីលានិធិ លីមីតធីត និងការរួមចំណែកដល់ភារកិច្ចចម្រើនរបស់គ្រឹះស្ថានរហូតមក ។

ជាទីបញ្ចប់ ផ្អែកទៅលើការដឹកនាំដ៏មានប្រសិទ្ធភាពរបស់រាជរដ្ឋាភិបាល និងការសម្របខ្លួនដ៏ឆាប់រហ័សរបស់ប្រជាពលរដ្ឋក្នុងពេលវេលាដ៏ប្រឈមមួយនេះ ខ្ញុំរំពឹងទុកថាក្នុងឆ្នាំ២០២២ យើងនឹងអាចបង្កើតលទ្ធផលមួយដែលមានភាពល្អប្រសើរ និងរីកចម្រើនឡើងវិញផងដែរ ។



លោក សៀង ស៊ីមគួន
នាយកចាត់ការទូទៅ

ផលិតផលឥណទាន និងសេវាកម្ម

គ្រឹះស្ថានមីក្រូហិរញ្ញវត្ថុ សីលានិធិ លីមីតធីត បានបង្កើតផលិតផលហិរញ្ញវត្ថុ និងសេវាកម្មមួយចំនួន ផ្តល់ជូនប្រជាជនដែលមានប្រាក់ចំណូលទាប និងមធ្យម សហគ្រិននៃសហគ្រាសខ្នាតតូចបំផុត និងខ្នាតតូច សិប្បករ សេវាករ និងកសិករ នៅតំបន់ជនបទ និងជាយក្រុង នៃព្រះរាជាណាចក្រកម្ពុជា ។ យោងលើមុខរបរ និងប្រភពចំណូលនានារបស់គាត់ អតិថិជន អាចសងប្រាក់មក សីលានិធិ លីមីតធីត វិញតាមរបៀបពីរយ៉ាងគឺ៖ សងរំលោះប្រាក់ដើម និងការប្រាក់ ប្រចាំខែ (Declining_mode) ឬសងការប្រាក់ប្រចាំខែ និងសងប្រាក់ដើមនៅចុងវគ្គ (Balloon mode) ក៏បាន ។

ឥណទានទោល

ឥណទានទោលសម្រាប់ផ្តល់ជូនប្រជាជនក្នុងតំបន់ប្រតិបត្តិការរបស់ គ្រឹះស្ថានមីក្រូហិរញ្ញវត្ថុ សីលានិធិ លីមីតធីត ទាំងអ្នកមានប្រាក់ចំណូលទាប និងអ្នកមានប្រាក់ចំណូលមធ្យម ដែលមានតម្រូវការដើមទុនច្រើនជាឥណទានក្រុមដូចជា សហគ្រិននៃ សហគ្រាសខ្នាតតូចបំផុត និងខ្នាតតូច សិប្បករ សេវាករ និងកសិករ ជាដើម ។ អតិថិជនអាចខ្ចីប្រាក់ជាលក្ខណៈ ឯកជនជាមួយឥណទានចាប់ពី ១០០ដុល្លារអាមេរិក ដល់ ១០,០០០ដុល្លារអាមេរិក ក្នុងនោះគាត់ក៏អាចខ្ចីជាប្រាក់រៀល ប្រាក់ដុល្លារអាមេរិក ឬ ប្រាក់បាតថៃ ដែលមានរយៈពេលរហូតដល់៦០ខែ ហើយអាចសងតាមរបៀបសងរំលោះប្រាក់ដើម និងសងការប្រាក់ប្រចាំខែ ឬសងការប្រាក់ប្រចាំខែ និងសងប្រាក់ដើមនៅចុងវគ្គ អាស្រ័យលើប្រភេទមុខរបរជាក់ស្តែង របស់គាត់ ។

ឥណទានក្រុម

ឥណទានក្រុមសម្រាប់ផ្តល់ជូនប្រជាជនដែលមានប្រាក់ចំណូលទាប ដូចជា៖ កសិករ សហគ្រិន ដែលមានប្រាក់ចំណូលទាប ក្នុងតំបន់ប្រតិបត្តិការរបស់ គ្រឹះស្ថានមីក្រូហិរញ្ញវត្ថុ សីលានិធិ លីមីតធីត ។ អតិថិជនក្រុមត្រូវបង្កើតជាក្រុមធានាគ្នា ទៅវិញទៅមកមានសមាជិកពី ២ទៅ៥នាក់ ទំហំឥណទានចាប់ពី ១០០ដុល្លារអាមេរិក ដល់ ៦០០ដុល្លារអាមេរិក ដែលអាចខ្ចីជាប្រាក់រៀល ប្រាក់ដុល្លារអាមេរិក និងប្រាក់បាតថៃ មានរយៈពេលរហូតដល់១២ខែ គាត់អាចសងតាមរបៀប សងរំលោះប្រាក់ដើម និងសងការប្រាក់ប្រចាំខែ ឬសងការប្រាក់ប្រចាំខែ សងប្រាក់ដើមនៅចុងវគ្គ អាស្រ័យ លើប្រភេទនៃមុខរបរ ជាក់ស្តែងរបស់ក្រុមអតិថិជន ។

តារាងរបាយការណ៍សង្ខេបផលិតផលឥណទាន និងសេវាកម្ម

កាលបរិច្ឆេទ	២០១៩	២០២០	២០២១
សេវាកម្មឥណទាន			
ផលប័ត្រឥណទានសរុប	៤.៥៣៩.៣២១	៣.២៣៥.៩៩៧	៣.៧១២.២៧១
ផលប័ត្រឥណទានទោល	៤.៥៣០.៤៨៤	៣.២៣៥.៨៣១	៣.៧១២.១៦២
ភាគរយផលប័ត្រឥណទានទោល(%)	៩៩,៨១%	៩៩,៩៩%	៩៩,៩៩៧%
ផលប័ត្រឥណទានជាក្រុម	៨៨៨	១៦៦	១០៩
ភាគរយផលប័ត្រឥណទានជាក្រុម(%)	០,១៩%	០,០១%	០,០០៣%
ចំនួនអតិថិជនសរុប			
ចំនួនអតិថិជនឥណទានទោល	២.៥៧៣	២.០៧៦	២.០៩៨
ចំនួនអតិថិជនឥណទាននៅតំបន់ជនបទ	២.២៥៨	១.៧៥៣	១.៨១០
ចំនួនអតិថិជនឥណទានជាស្ត្រី	១.៩៧៩	១.៤៩៨	១.៥០០

ស្ថានភាពវិស័យក្រៅសេដ្ឋកិច្ចកម្ពុជា

នៅក្នុងឆ្នាំ២០២១នេះ សកម្មភាពសេដ្ឋកិច្ចកម្ពុជានៅតែបន្តទទួលរងផលប៉ះពាល់ដដែលពីឥទ្ធិពលរបស់ជម្ងឺកូវីដ-១៩ ជាពិសេសដោយសារការឆ្លងក្នុងសហគមន៍ ២០កុម្ភៈ។ ប៉ុន្តែសកម្មភាពសេដ្ឋកិច្ចមានភាពប្រសើរឡើងជាងមុនទៅវិញ បើប្រៀបធៀបទៅនឹងឆ្នាំ២០២០ ជាពិសេស ចាប់ពីឆមាសទី២នៃឆ្នាំ២០២១មក ស្ថានភាពសេដ្ឋកិច្ចបានចាប់ផ្តើមងើបមកឡើងវិញដោយសារតែការសម្របខ្លួនទៅនឹងប្រក្រតីភាពថ្មី និងភាពជោគជ័យនៃការចាក់វ៉ាក់សាំងជូនប្រជាពលរដ្ឋទូទាំងប្រទេសរបស់រាជរដ្ឋាភិបាល ដែលធ្វើឱ្យមានការប៉ាន់ស្មានថា សេដ្ឋកិច្ចកម្ពុជានឹងត្រូវបានមានកំណើន ៣% វិញក្នុងឆ្នាំ២០២១នេះ។

ទៅលើវិស័យដែលពឹងផ្អែកលើតម្រូវការក្រៅប្រទេស បានមានភាពរីកចម្រើនឡើងវិញ ដោយសារតែការកើនឡើងរបស់តម្រូវការពីខាងក្រៅប្រទេស ក្នុងនោះដែលរួមមាន វិស័យកម្មសាល(១២,៧%) និងវិស័យសំណង់(១,៤%)។ ដោយឡែកចំពោះ វិស័យទេសចរណ៍ នៅតែបន្តទទួលរងផលប៉ះពាល់ខ្លាំងជាងគេក្នុងឆ្នាំ២០២១ ទោះបីជាមានការបើកទទួលភ្ញៀវទេសចរណ៍ក្នុងនិងក្រៅប្រទេសដែលបានទទួលការចាក់វ៉ាក់សាំងវិញក្តី។ ចំណែកវិស័យកសិកម្មវិញនៅតែបន្តមានវឌ្ឍនភាពល្អជាមួយនឹងអត្រាកំណើនប្រមាណ១,៤% ដោយសារមានការគាំទ្រដោយវិធានការជម្រុញផលិតកម្មកសិកម្មគួបផ្សំនឹងអំណោយផលពីកត្តាអាកាសធាតុ ។

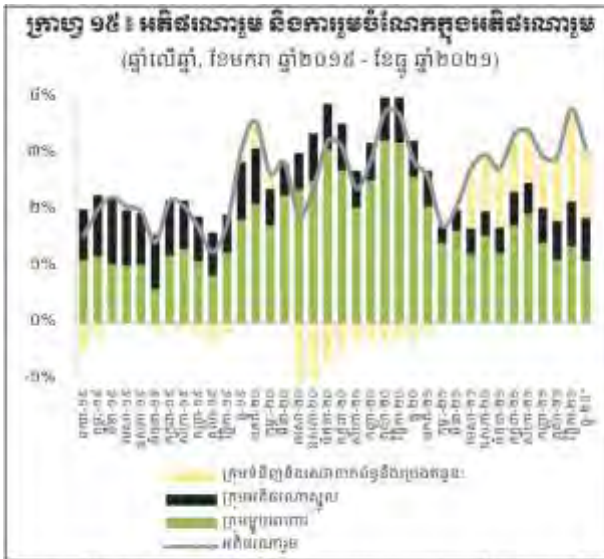
ទោះបីជាប្រទេសកម្ពុជានៅតែប្រឈមនឹងផលប៉ះពាល់ធ្ងន់ធ្ងរពីជម្ងឺនេះក្នុងឆ្នាំ២០២១ទៀតក៏ដោយ ស្ថានភាពសេដ្ឋកិច្ចអាចមានភាពប្រសើរឡើងវិញដូចការប៉ាន់ស្មាន ដោយសារតែការដឹកនាំរៀបចំដ៏មានប្រសិទ្ធភាពរបស់រាជរដ្ឋាភិបាល និងក្រសួងសុខាភិបាលក្នុងការប្រឆាំងនូវជម្ងឺកាចសាហាវមួយនេះ។ ដូចនេះសេដ្ឋកិច្ចកម្ពុជា នឹងរំពឹងទុកថា នឹងមានកំណើនមកបន្តនៅក្នុងឆ្នាំ២០២២ខាងមុខនេះ ។



អតិផរណា

នៅក្នុងឆ្នាំ២០២១នេះ អតិផរណាបន្តមានស្ថិរភាពក្នុងកម្រិតមធ្យមត្រឹម២,៩% ប្រហាក់ប្រហែលនឹងឆ្នាំមុន(២,៩% នៅឆ្នាំ២០២០)។ ការបន្តស្ថិរភាពនេះ គឺដោយសារកំណើនថ្លៃម្ហូបអាហារបានថយចុះ ខណៈពេលដែលថ្លៃនៃក្រុមទំនិញ និងសេវាពាក់ព័ន្ធនឹងប្រេងឥន្ធនៈ បានងើបឡើងវិញ ។

ថ្លៃក្រុមម្ហូបអាហារបានថយល្បឿនមក ២,៧% ទាបជាងឆ្នាំមុន (៤,៦% ក្នុងឆ្នាំ២០២០) ដោយមូលហេតុចម្បងនោះគឺមានការថយចុះនៃតម្រូវការ ដោយសារកម្មវិធីជួបជុំនានាត្រូវផ្អាកដោយរាជរដ្ឋាភិបាលអស់រយៈពេល១០ខែ នៅដើមឆ្នាំ២០២១នេះ និងមានការរួមចំណែកពីការធ្លាក់ចុះនៃថ្លៃម្ហូបអាហារនៅប្រទេសជុំវិញដែរ។



ប្រភព៖ វិទ្យាស្ថានជាតិស្ថិតិ និងការគណនារបស់មន្ត្រីធនាគារជាតិ នៃកម្ពុជា (*ទិន្នន័យខែធ្នូ ឆ្នាំ២០២១ ជាទិន្នន័យប៉ាន់ស្មាន)

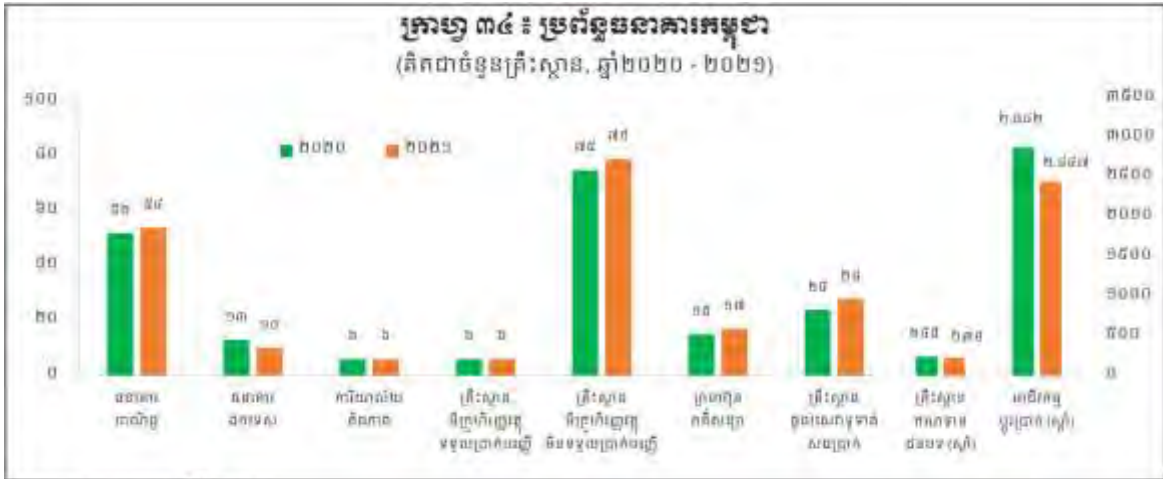
ប្រភព៖ វិទ្យាស្ថានជាតិស្ថិតិ និងការគណនារបស់មន្ត្រីធនាគារជាតិ នៃកម្ពុជា (*ទិន្នន័យខែធ្នូ ឆ្នាំ២០២១ ជាទិន្នន័យប៉ាន់ស្មាន)

ចំណែក ថ្លៃក្រុមទំនិញ និងសេវាកម្មពាក់ព័ន្ធនឹងប្រេងឥន្ធនៈវិញបានកើនឡើងដល់ ៨,៦% (-៣,២% ឆ្នាំមុន) ដោយស្របតាមនិន្នាការនៃការងើបឡើងវិញនៃថ្លៃប្រេងនៅពិភពលោកដែលបណ្តាលមកពីកំណើនឡើងនូវតម្រូវការប្រេងនៅលើពិភពលោក ។ អតិផរណាស្នូលបានថយចុះត្រឹម ១,៦% ធៀបនឹងឆ្នាំមុន (២,១%) ។ ការថយចុះនេះជាចម្បង ដោយសារតម្រូវការនៅតែបន្តមានភាពទន់ខ្សោយនៅឡើយ។

ស្ថានភាពប្រព័ន្ធធនាគារនៅកម្ពុជា

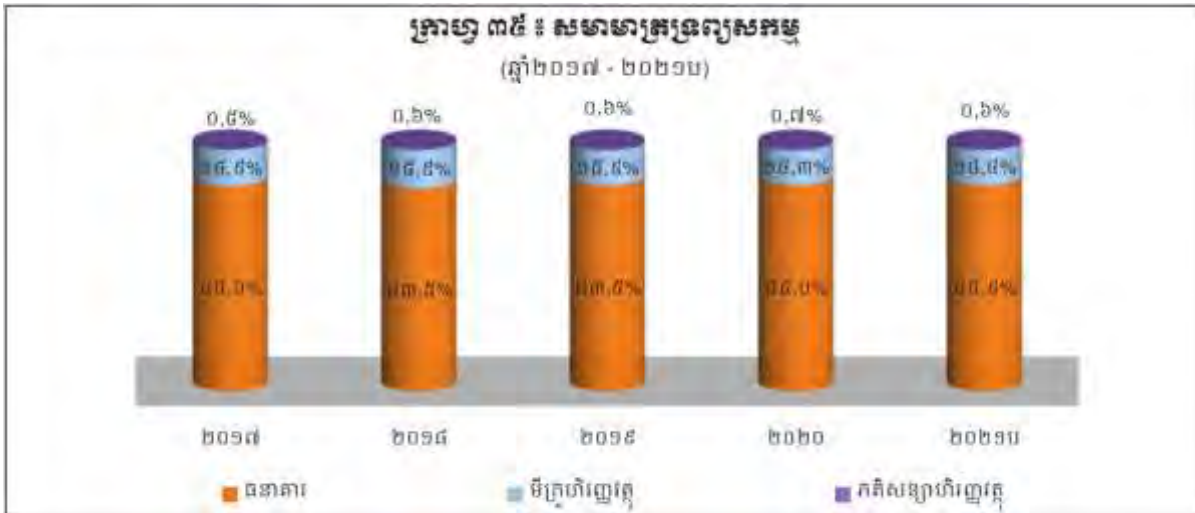
ស្ថានភាពទូទៅ

ការពង្រឹងភាពរឹងមាំ និងសុខុមាលភាពមកលើវិស័យប្រព័ន្ធធនាគារ និងហិរញ្ញវត្ថុគឺជាមូលដ្ឋានគ្រឹះដ៏សំខាន់ក្នុងការបង្កើនជំនឿទុកចិត្តរបស់សាធារណៈជន និងវិនិយោគិនបរទេស។ ដោយផ្អែកទៅលើទិន្នន័យប្រព័ន្ធធនាគារនិងហិរញ្ញវត្ថុនៅកម្ពុជាដកស្រង់ពីធនាគារជាតិនៃកម្ពុជា ក្នុងឆ្នាំ២០២១ នេះ យើងអាចសង្កេតឃើញថាប្រព័ន្ធធនាគារនិងហិរញ្ញវត្ថុបានបន្តការរីកចម្រើនរបស់ខ្លួនដែលក្នុងនោះផងដែររួមមាន ធនាគារពាណិជ្ជ៥៤ ធនាគារឯកទេស១០ គ្រឹះស្ថានមីក្រូហិរញ្ញវត្ថុទទួលប្រាក់បញ្ញើពីសាធារណជន៦ គ្រឹះស្ថានមីក្រូហិរញ្ញវត្ថុមិនទទួលប្រាក់បញ្ញើ៧៩ គ្រឹះស្ថានឥណទានជនបទ២៣៤ ក្រុមហ៊ុនភតិសន្យាហិរញ្ញវត្ថុ១៧ អ្នកដំណើរការតតិយភាគី៤ គ្រឹះស្ថានផ្តល់សេវាទូទាត់សងប្រាក់២៨ អ្នកផ្តល់សេវាប្រព័ន្ធចែកចែកព័ត៌មានឥណទាន១ ការិយាល័យ តំណាងធនាគារបរទេស៦ និងអាជីវកម្មប្តូរប្រាក់២.៤៤៧ ។



ប្រភព៖ ធនាគារជាតិនៃកម្ពុជា

ចំណែកឯទ្រព្យសកម្មរបស់ប្រព័ន្ធធនាគារវិញ ក៏មានការកើនឡើង១៦% ដល់ ២៧៨,៦ ទ្រីលានរៀល (៦៨,២ ប៊ីលានដុល្លារអាមេរិក) ដោយឥណទានអតិថិជនកើន ២១,២% ដល់ ១៨៦,៤ ទ្រីលានរៀល (៤៥,៧ ប៊ីលានដុល្លារអាមេរិក) ។ ប្រាក់បញ្ញើអតិថិជនមានកំណើន ១៥,៥% ដល់ ១៥៧,១ ទ្រីលានរៀល (៣៨,៥ ប៊ីលានដុល្លារអាមេរិក) និងដើមទុនមានកំណើន១៨% ដល់ ៣១,២ ទ្រីលានរៀល (៧,៦ ប៊ីលានដុល្លារអាមេរិក) ។



ប្រភព៖ ធនាគារជាតិនៃកម្ពុជា, *សម្គាល់៖ ប=ប៉ាន់ស្មាន

ជាមួយគ្នានេះ បណ្តាញប្រតិបត្តិការណ៍នៅតាមរាជធានី-ខេត្ត របស់គ្រឹះស្ថានធនាគារ និងហិរញ្ញវត្ថុនៅតែបន្តកើនឡើង និងលើកកម្ពស់បរិយាបន្នហិរញ្ញវត្ថុ ដោយចំនួនគណនីប្រាក់បញ្ញើអតិថិជនកើនដល់ ១២,១ លានគណនី និងគណនីឥណទានអតិថិជនកើនដល់ ៣,៣ លានគណនី។ ទីស្នាក់ការរបស់គ្រឹះស្ថានធនាគារ និងហិរញ្ញវត្ថុបានកើនដល់ ២.៦០០ទីតាំង សាខាម៉ាស៊ីនដក និងដាក់ប្រាក់ស្វ័យប្រវត្តិ (ATM) កើនដល់ ៣.៥១២។ លើសពីនេះ គ្រឹះស្ថានធនាគារនិងហិរញ្ញវត្ថុ បានផ្តល់ការអនុគ្រោះដល់អ្នកខ្ចីប្រាក់តាមរយៈការរៀបចំឥណទានឡើងវិញចំនួន ៣៧០.៧៨៥ គណនី ស្មើនឹង ២២,៤ ទ្រីលានរៀល (៥,៥ ប៊ីលានដុល្លារអាមេរិក) ដើម្បីរួមចំណែកជួយសម្រាលបន្ទុកប្រជាពលរដ្ឋដែលរងផលប៉ះពាល់ពីជម្ងឺកូវីដ-១៩ ។

តារាង ១ : ការរៀបចំឥណទានឡើងវិញរបស់គ្រឹះស្ថានធនាគារនិងហិរញ្ញវត្ថុ (ឆ្នាំ២០២១ប)

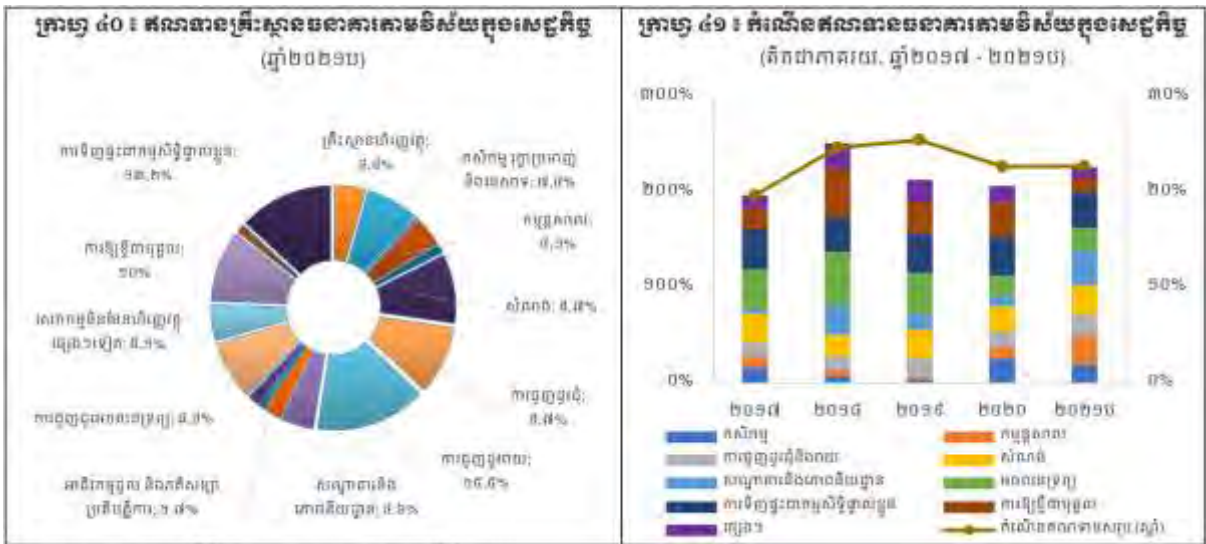
អត្រាប្តូរប្រាក់ ១ ដុល្លារអាមេរិក = ៨.០៥៩រៀល

លេខ	ទិសដៅ	ចំនួន	ចំនួន	ភតិសន្យាហិរញ្ញវត្ថុ	គិតជា មីលានរៀល	គិតជា ប៊ីលាន ដុល្លារអាមេរិក	ចំនួនគណនី
១	ទេសចរណ៍	៣.៦៩៧,៣៩	៣៣២,០៦	១៩,៧១	៣.៩៥៨,១៦	០,៤៨	៣១.៣៧០
២	កាត់ដេរ	៣៩៩,៣៦	៩០២,៩៦	៥,៩៨	៤៩៧,៤០	០,០៦	៦១.៥១៥
៣	សំណង់	២.៩៨៧,៩៩	៣៤១,៧៦	៧,៦៩	៣.៣៣៦,៤៤	០,៤១	៣២.៦៧៨
៤	ការដឹកជញ្ជូន និង ទូរគមនាគមន៍	៤៣០,៣៦	២៧៩,៩៩	២៨,៤៦	១.១៣៩,២១	០,១៤	១៩.៨៨៨
៥	ផ្សេងៗ	១០.៥១៨,៥២	២.៧៦៩,៩៨	១៣៧,០៦	១៣.៤១៥,៥៦	១,៦៦	២២៥.៣៣៧
	សរុប	១៨.២៤២,៥១	៣.៩២៦,៤០	១៥៣,០១	២២.៤០៨,៣២	២,៧៥	៣៧០.៧៨៥

(ប្រភព៖ ធនាគារជាតិនៃកម្ពុជា)

វិស័យធនាគារ

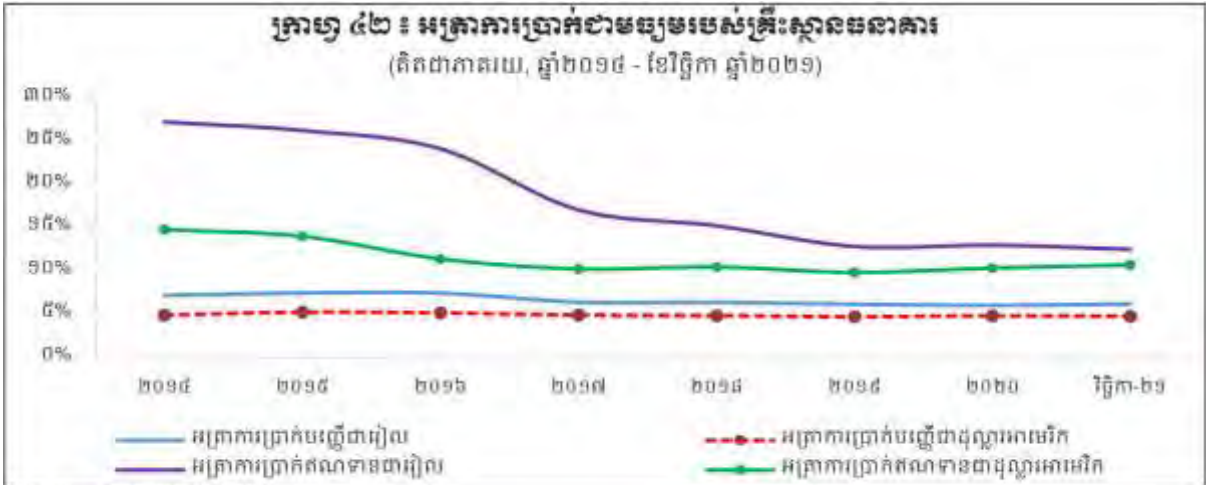
គ្រឹះស្ថានធនាគារនៅតែបានបន្តរីកចម្រើន ដោយទ្រព្យសកម្មសរុបរបស់គ្រឹះស្ថានធនាគារ បានកើនឡើង ១៥,៩% ដល់ ២៣៦,៧ ទ្រីលានរៀល (៥៨ ប៊ីលានដុល្លារអាមេរិក) ដែលគាំទ្រដោយកំណើនប្រាក់បញ្ញើ ១៤,៩% ដល់ ១៣៩,៤ ទ្រីលានរៀល (៣៤,១ ប៊ីលាន ដុល្លារអាមេរិក) ។ ចំណែកឯឥណទានដែលជាប្រភពទុនយ៉ាងសំខាន់ក្នុងការគាំទ្រដល់សកម្មភាពសេដ្ឋកិច្ចវិញ ក៏បានកើនឡើង ២០,៣% ដល់ ១៥០,៤ ទ្រីលានរៀល (៣៦,៨ ប៊ីលានដុល្លារអាមេរិក) ដែលបានបែងចែកទៅវិស័យសេដ្ឋកិច្ចសំខាន់ៗ រួមមានដូចជា ៖ ការជួញដូររាយ ១៥,៥% ការជួញដូរដុំ ៩,៧% ការខ្ចីទិញផ្ទះជាកម្មសិទ្ធិផ្ទាល់ខ្លួន ១៣,៦% សំណង់ ៩,៧% កសិកម្ម រុក្ខាប្រមាញ់ និងនេសាទ ៧,៤% តម្រូវការផ្ទាល់ខ្លួន ១០% ការជួញដូរអចលនទ្រព្យ ៨,៤% និងវិស័យផ្សេងៗ ២៦,១%។



ប្រភព៖ ធនាគារជាតិនៃកម្ពុជា, *សម្គាល់៖ ប=ប៉ាន់ស្មាន

គ្រឹះស្ថានធនាគារភាគច្រើន នៅតែកំពុងបន្តអភិវឌ្ឍន៍ និងពង្រីក បណ្តាញសាខារបស់ខ្លួនដែលមានរហូតដល់ ១.៣៤៩ ទីស្នាក់ ការកណ្តាលនិងសាខា ថែមទាំងមានម៉ាស៊ីនដកនិងដាក់ប្រាក់ស្វ័យប្រវត្តិ (ATM) ៣.២៣៥ ផងដែរ។

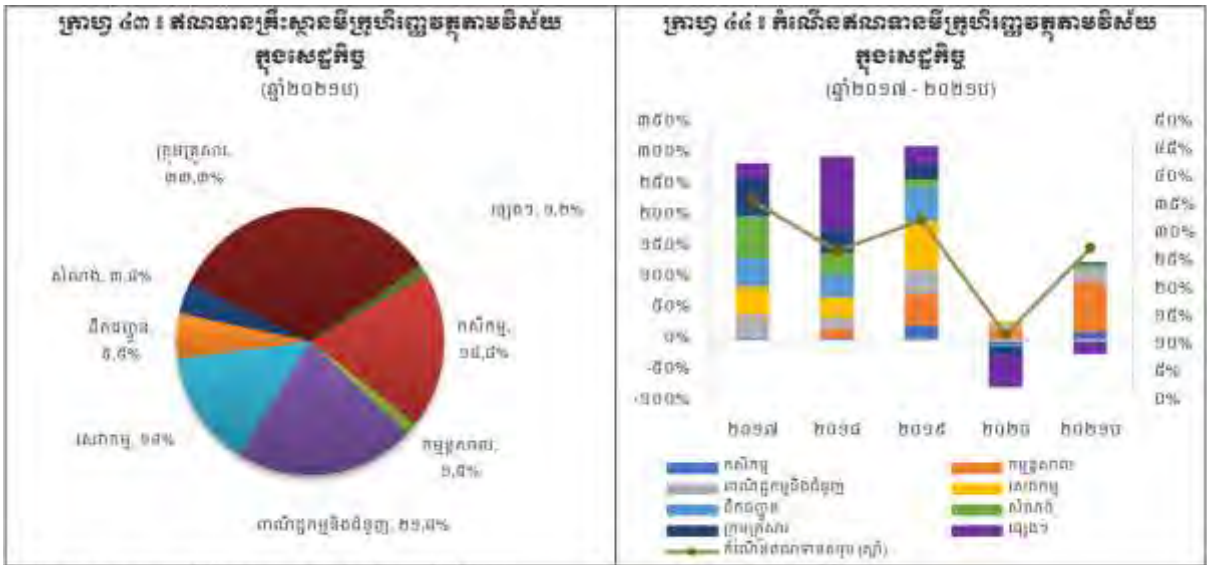
ប្រាក់បញ្ញើជារៀល និងជាដុល្លារអាមេរិកមានអត្រាការប្រាក់ជាមធ្យម ៦,១៦% និង ៤,៧៤% រៀងគ្នា ធៀបនឹងឆ្នាំមុន ៥,៩៩% និង ៤,៨០% ដែលមានការធ្លាក់ចុះអត្រាប្រាក់ដុល្លារអាមេរិកបន្តិច ។ ដោយឡែក អត្រាការប្រាក់ឥណទានជារៀលជាមធ្យម បានថយចុះមកត្រឹម ១២,៤៨% ខណៈពេលអត្រាជាដុល្លារអាមេរិកមានការកើនឡើងពី ១០,៣១% (ឆ្នាំ២០២០) ទៅ ១០,៣១% (នៅឆ្នាំ២០២១)។



ប្រភព៖ ធនាគារជាតិនៃកម្ពុជា

វិស័យមីក្រូហិរញ្ញវត្ថុ

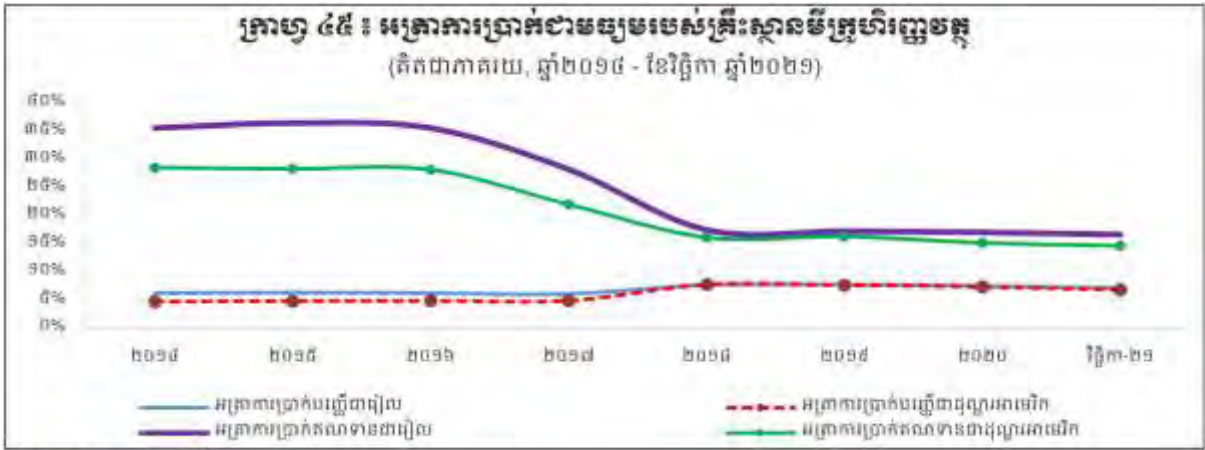
វិស័យមីក្រូហិរញ្ញវត្ថុកម្ពុជា នៅតែបន្តរីកចម្រើនគួរកត់សម្គាល់ ថ្វីត្បិតតែវិស័យនានាដែលប៉ះពាល់ពីជម្ងឺកូវីដ-១៩ ក៏ដោយ។ ទ្រព្យសកម្មគ្រឹះស្ថានមីក្រូហិរញ្ញវត្ថុបានកើនឡើង ១២,៦% (៣៣,៩ ទ្រីលានរៀល ស្មើនឹង ៨,៤ ប៊ីលានដុល្លារអាមេរិក) ដែលក្នុងនោះ គ្រឹះស្ថានបានផ្តល់ឥណទានអតិថិជនសរុបចំនួន ២៧,៦ ទ្រីលានរៀល (៦,៨ ប៊ីលានដុល្លារអាមេរិក) ទៅកាន់វិស័យសេដ្ឋកិច្ចសំខាន់ៗរួមមាន ក្រុមគ្រួសារ ៣១,២% កសិកម្ម ១៨,៩% ពាណិជ្ជកម្មនិងជំនួញ ២០,៩% សេវាកម្ម ១៦,២% ដឹកជញ្ជូន ៦% សំណង់ ៣,៨% និងផ្សេងៗ ៣%។ ទន្ទឹមនឹងនេះ វិស័យមីក្រូហិរញ្ញវត្ថុក៏បានកេណ្ឌប្រមូលប្រាក់បញ្ញើ ១៥,២ ទ្រីលានរៀល (៣,៧ ប៊ីលានដុល្លារអាមេរិក) ផងដែរ ដោយមាន ២,៧ លានគណនី។



ប្រភព៖ ធនាគារជាតិនៃកម្ពុជា, *សម្គាល់៖ ប=ប៉ាន់ស្មាន

គ្រឹះស្ថានមីក្រូហិរញ្ញវត្ថុមានបណ្តាញប្រតិបត្តិការគ្របដណ្តប់ទូទាំងប្រទេស ដែលមានការិយាល័យកណ្តាលចំនួន ១.១៧៥ និងបានធ្វើទំនើបកម្មលើសេវាកម្មរបស់ខ្លួនដូចជា ឥណទាន ប្រាក់បញ្ញើ ការផ្ទេរប្រាក់ ធនាគារចល័ត និងការដកនិងដាក់ប្រាក់តាមម៉ាស៊ីន ATM ជាដើម ដែលធ្វើឱ្យអតិថិជនមានលទ្ធភាពប្រើប្រាស់សេវាហិរញ្ញវត្ថុផ្លូវការបានកាន់តែច្រើន។ គ្រឹះស្ថានមីក្រូហិរញ្ញវត្ថុក៏បានផ្តល់ការអនុគ្រោះដល់អ្នកកម្ចី តាមរយៈការរៀបចំឥណទានឡើងវិញចំនួន ២៤១.៧៨៣ គណនី ស្មើនឹង ៤.៦១១,៤ ប៊ីលានរៀល (១.១៣៩,២ លានដុល្លារអាមេរិក) ផងដែរ ។

អត្រាការប្រាក់បញ្ញើជាប្រាក់រៀលនិងដុល្លារអាមេរិកមានកម្រិតចុះថយបន្តិចបើធៀបនឹងឆ្នាំមុន ដែលមានអត្រា ៧,៣១% និង ៧,២៥% រៀងគ្នា។ ទន្ទឹមនេះអត្រាការប្រាក់ឥណទាន ជាប្រាក់រៀល និង ដុល្លារអាមេរិកមានការថយចុះជាលំដាប់ពី ១៧,៩២% និង ១៥,៩៥% រៀងគ្នា ក្នុងឆ្នាំ២០១៩ មកត្រឹម ១៦,៥៦% និង ១៤,៨៦% រៀងគ្នា ក្នុងឆ្នាំ ២០២០ ។



ប្រភព៖ ធនាគារជាតិនៃកម្ពុជា

សង្ខេបរបាយការណ៍ប្រតិបត្តិការ

ផលប័ត្រឥណទាន និងប្រសិទ្ធភាព

មកត្រឹមថ្ងៃទី៣១ ខែធ្នូ ឆ្នាំ ២០២១ គ្រឹះស្ថានមីក្រូហិរញ្ញវត្ថុ សីលានិធិ លីមីតធីត មានអតិថិជនចំនួន ២.០៩៩នាក់ ផលប័ត្រឥណទានគិតជាដុល្លារអាមេរិកមាន ៣.៧១២.២៧១ ដុល្លារ។ ហើយមានប្រតិបត្តិការចំនួន ១២សាខា ដែលមាននៅក្នុងរាជធានីភ្នំពេញ ខេត្តកណ្តាល ខេត្តកំពង់ស្ពឺ ខេត្តពោធិ៍សាត់ ខេត្តបាត់ដំបង ខេត្តបន្ទាយមានជ័យ ខេត្តសៀមរាប ខេត្តកំពង់ចាម និងខេត្តត្បូងឃ្មុំ ។

បរិយាយ	២០១៩	២០២០	២០២១
ផលប័ត្រឥណទានសរុប	៤.៥៣៩.៣២១	៣.២៣៥.៩៩៧	៣.៧១២.២៧១
ផលប័ត្រឥណទានទោល	៤.៥៣០.៤៨៤	៣.២៣៥.៨៣១	៣.៧១២.១៦២
ផលប័ត្រឥណទានជាក្រុម	៨.៨៣៧	១៦៦	១០៩
ផលប័ត្រឥណទានជាប្រាក់រៀល	១.៣៦៥.៧១៤	១.០១១.១៧៣	១.៣៣៧.៣៨៥
ផលប័ត្រឥណទានជាប្រាក់ដុល្លារអាមេរិក	១.២១៩.៩៨០	៩២៧.១៦៧	៩៨១.៩៣៨
ផលប័ត្រឥណទានជាប្រាក់បាត	១.៩៥៣.៦២៧	១.២៩៧.៦៥៧	១.៣៩២.៩៤៨
ផលប័ត្រឥណទានជាមធ្យម	១.៦៩៤	១.៥៥៧	១.៧៦៩

អតិថិជនបានផ្តល់ឥណទាន

បរិយាយ	២០១៩	២០២០	២០២១
ចំនួនអតិថិជនឥណទានសរុប	២.៦៨០	២.០៧៩	២.០៩៩
ចំនួនអតិថិជនឥណទានទោល	២.៥៧៣	២.០៧៦	២.០៩៨
ចំនួនអតិថិជនឥណទានជាក្រុម	១០៧	៣	១
ចំនួនអតិថិជនឥណទានជាស្ត្រី	១.៩៧៩	១.៤៩៨	១.៥០០
ចំនួនអតិថិជនឥណទានជាបុរស	៧០១	៥៨១	៥៩៩
ចំនួនអតិថិជនក្នុងមន្ត្រីឥណទានម្នាក់	៦៤	៥៦	៥៧

ការបញ្ចេញឥណទាន

ក្នុងឆ្នាំ២០២១នេះ គ្រឹះស្ថានមីក្រូហិរញ្ញវត្ថុ សីលានិធិ លីមីតធីត មានសន្ទស្សន៍ឡើងវិញក្នុងការបញ្ចេញឥណទាន ទោះបីជាវិស័យមួយនេះមានការរងផលប៉ះពាល់ពីជម្ងឺកូវីដ-១៩ក៏ដោយ។ ឥណទានសរុបដែលបានផ្តល់មានចំនួន ៣.៧៩៦.៦៧២ ដុល្លារអាមេរិក មានការកើនឡើង៨៩,៩២% ធៀបនឹងឆ្នាំ២០២០ និងអតិថិជនមានចំនួនសរុប ១.៥៨១នាក់ កើនឡើង៦៣,៣៣%ធៀប នឹងឆ្នាំ២០២០ ។ ឥណទានទាំងនេះ បានផ្តល់តាមគោលបំណងនៃការប្រើទៅតាមវិស័យផ្សេងៗ មានដូចជា ផ្នែកកសិកម្ម ចិញ្ចឹមសត្វ ជំនួញ សេវាកម្ម និងផ្នែកសិប្បកម្ម។

គុណភាពឥណទាន

នៅឆ្នាំ២០២១ គ្រឹះស្ថានមីក្រូហិរញ្ញវត្ថុ សីលានិធិ លីមីតធីត នៅតែបន្តលើកកម្ពស់គុណភាពឥណទាន និងយកចិត្តទុកដាក់ក្នុងការផ្តល់ឥណទានថ្មីៗបន្ថែមទៀត។ ថ្វីត្បិតតែ ការរីករាលដាលនៃជម្ងឺកូវីដ១៩ មានការថមថយបន្តិចមែន ប៉ុន្តែឥទ្ធិពលវាបានប៉ះពាល់បន្តរហូតមកដល់ឆ្នាំ២០២១ ដែលធ្វើឱ្យឥណទានមានហានិភ័យកំណើនប្រមាណ ១%។ យើងនៅតែបន្តខិតខំទប់ស្កាត់ប្រមូលនិងដោះស្រាយឥណទានទាំងនោះ ធ្វើឱ្យឥណទានដែលមានហានិភ័យមានការថយចុះ នៅឆ្នាំ២០២១ ។

នៅក្នុងឆ្នាំ២០២១ នេះពុំមានឥណទានកាត់ចេញពីបញ្ជីដែលបានអនុម័តទេ ។

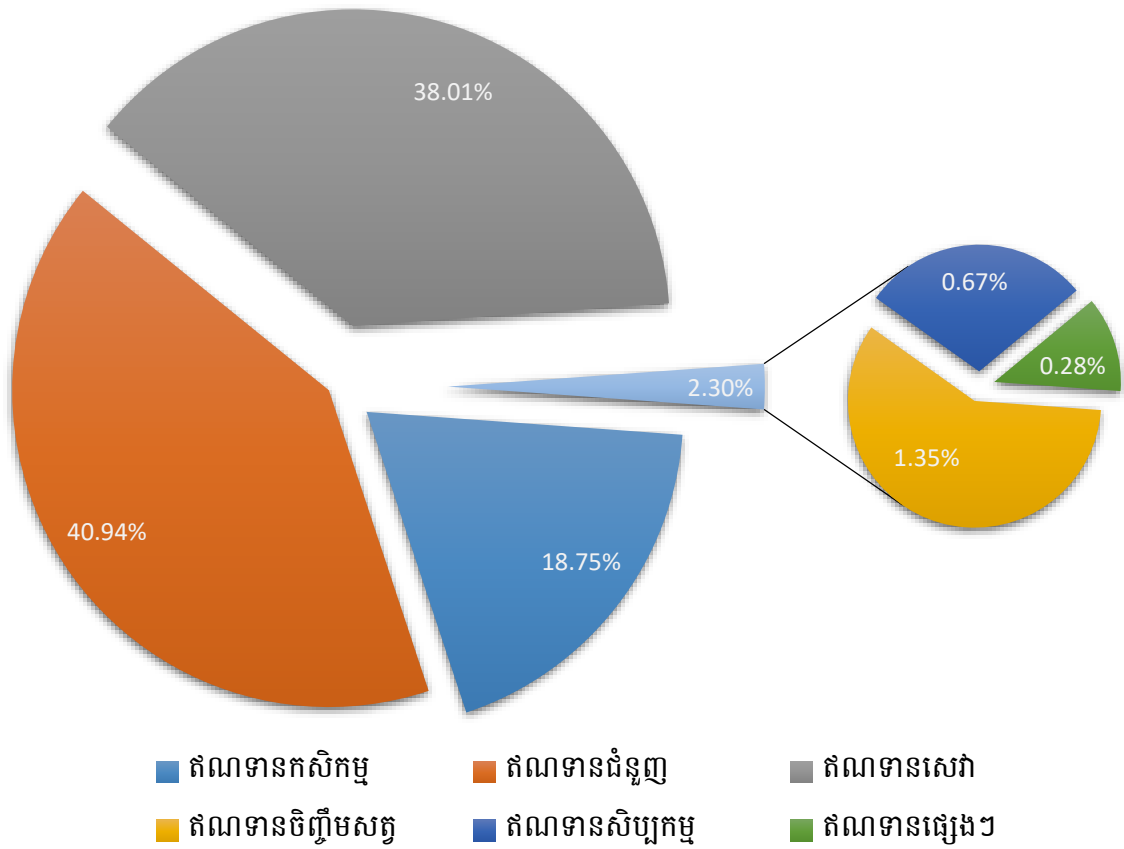
បរិយាយ	២០១៩	២០២០	២០២១
ផលបំត្រឥណទានស្ថិតក្នុងហានិភ័យ(៣០ថ្ងៃ)	១៩៦.៦៩៨	១១០.៧៥៧	១៦៥.០២៧
ភាគរយឥណទានស្ថិតក្នុងហានិភ័យ	៤,៣៣%	៣,៤២%	៤,៤៥%

ប្រភេទឥណទាន

បរិយាយ	ផលបំត្រឥណទាន	ភាគរយ
ផលបំត្រឥណទានកសិកម្ម	៦៩៦.២៤៥	១៨,៧៦%
ផលបំត្រឥណទានជំនួញ	១.៥២០.២១៩	៤០,៩៥%
ផលបំត្រឥណទានសេវាកម្ម	១.៤១០.៥៩៧	៣៨,០០%
ផលបំត្រឥណទានចិញ្ចឹមសត្វ	៥០.០៩៧	១,៣៥%
ផលបំត្រឥណទានសិប្បកម្ម	២៤.៧២០	០,៦៧%
ផលបំត្រឥណទានផ្សេងៗ	១០.៣៩៣	០,២៨%

ក្នុងឆ្នាំ២០២១ គ្រឹះស្ថានមីក្រូហិរញ្ញវត្ថុ សីលានិធិ លីមីតធីត បានផ្តល់ឥណទានជូនប្រជាជន ក្នុងគោលបំណងជួយគាំទ្រពួកគាត់ឱ្យមានឱកាសប្រកបរបរផ្សេងៗដើម្បីចិញ្ចឹមជីវិត ។ ត្រឹមថ្ងៃទី៣១ ខែធ្នូ ឆ្នាំ២០២១ ឥណទានសម្រាប់មុខរបរទាំងនោះធៀបនឹងផលបំត្រឥណទានសរុប មាន៖ **ឥណទានសិកម្ម**៖ ៦៩៦.២៤៥ (១៨,៧៦%) ភាគច្រើនជាការផលិតកសិផល ដូចជា៖ ស្រូវ ពោត សណែ្តក ដំឡូងមី តាងែន ។ល។ **ឥណទានជំនួញ**៖ ១.៥២០.២១៩ (៤០,៩៥%) មុខរបរនេះច្រើនជាការទិញ-លក់ ដែលមានទម្រង់ជាអាជីវកម្ម ខ្នាតតូច និងខ្នាតតូចបំផុត ។ **ឥណទានសេវាកម្ម**៖ ១.៤១០.៥៩៧ (៣៨,០០%) ដែលមានដូចជាការជួលផ្ទះ កាត់ដេរ រថយន្តតាក់ស៊ី ហាងជួសជុល ។ល។ **ឥណទានចិញ្ចឹមសត្វ**៖ ៥០.០៩៧ (១,៣៥%) មានដូចជាការចិញ្ចឹម ជ្រូក មាន់ ទា ត្រី ជាដើម ។ល។ **ឥណទានសិប្បកម្ម**៖ ២៤.៧២០ (០,៦៧%) ច្រើនជាការងារធ្វើដោយដៃ និងសល់ ១០.៣៩៣ (០,២៨%) ទៀតជា**ឥណទានផ្សេងៗ**។

ប្រភេទឥណទាន



បម្រែបម្រួល និងការកេសាងសមត្ថភាព បុគ្គលិក

បម្រែបម្រួលបុគ្គលិក

នៅឆ្នាំ២០២១ នេះ ចំនួនបុគ្គលិករបស់គ្រឹះស្ថានមីក្រូហិរញ្ញវត្ថុ សីលានិធិ លីមីតធីត បានថយចុះមកដល់ចំនួន ៩៧នាក់ នៅចុងខែធ្នូ ឆ្នាំ២០២១ គិតជាភាគរយចំនួនបុគ្គលិកនៅក្នុងឆ្នាំ២០២១បានថយចុះចំនួន ៧.៦២% ធៀបទៅនឹងក្នុងឆ្នាំ២០២០ ដែលមានបុគ្គលិក ចំនួន ១០៥នាក់ ។

នៅចុងឆ្នាំ២០២១ បុគ្គលិកជាស្ត្រីមានចំនួន៣០នាក់ ដែលស្មើនឹងចំនួន ៣០,៩៣% នៃបុគ្គលិកសរុប ។ អត្រាបុគ្គលិកលាឈប់ ពីការងារនៅក្នុងឆ្នាំមានចំនួន ២៩.២៨% ដែលធ្វើឱ្យចំនួនបុគ្គលិកមានការថយចុះពីឆ្នាំ២០២០ ចំនួន ៧.៦២%។ ដើម្បីប្រកួត ប្រជែងនៅក្នុងទីផ្សារ ក្រុមហ៊ុនបានបង្កើត និងធ្វើបច្ចុប្បន្នភាពគោលនយោបាយ និងនីតិវិធីគ្រប់គ្រងធនធានមនុស្ស ស្របតាមបរិបទ ទីផ្សារការងារ ដើម្បីទទួលបានការអនុវត្តលើការងារទទួលបានប្រសិទ្ធិភាព និង មានតម្លាភាព ទាំងការជ្រើសរើសបុគ្គលិក និង ការ វាយតម្លៃក្នុងការអនុវត្តការងារ និងវិន័យដល់បុគ្គលិក នៅក្នុងគ្រឹះស្ថានទាំងមូល។

ធនធានមនុស្ស	២០១៩	២០២០	២០២១
ចំនួនបុគ្គលិកសរុប	១១៥	១០៥	៩៧
ចំនួនបុគ្គលិកជាស្ត្រី	៣៣	៣០	២៩
ចំនួនអ្នកគ្រប់គ្រង	២៣	២២	១៨
ចំនួនមន្ត្រីតំណាង	៤២	៣៧	៣៤
ការគាំទ្របុគ្គលិក	៥០	៤៦	៤៥

រចនាសម្ព័ន្ធ





កញ្ញា ឈឹម សុភាព
ប្រធានក្រុមប្រឹក្សាភិបាល

កញ្ញា ឈឹម សុភាព ត្រូវបានតែងតាំង ជាប្រធានក្រុមប្រឹក្សាភិបាល នៃគ្រឹះស្ថានមីក្រូហិរញ្ញវត្ថុ សីលានិធិ លីមីតធីត នាថ្ងៃទី២២ ខែកុម្ភៈ ឆ្នាំ២០២១ និងបានទទួលស្គាល់ជាផ្លូវការពី ធនាគារ ជាតិនៃកម្ពុជា នាថ្ងៃទី២៥ ខែឧសភា ឆ្នាំ២០២១ ។

កញ្ញា ឈឹម សុភាព បានបញ្ចប់ការសិក្សា ថ្នាក់បរិញ្ញាបត្រផ្នែកគ្រប់គ្រងពាណិជ្ជកម្ម ឯកទេស គណនេយ្យ។ ក្នុងឆ្នាំ២០១៩ មកដល់បច្ចុប្បន្ន កញ្ញា ឈឹម សុភាព បានកំពុងបន្តការសិក្សា ថ្នាក់បរិញ្ញាបត្រផ្នែកនីតិសាធារណៈ ឆ្នាំទី៤ នៅសាកលវិទ្យាល័យអាស៊ីអឺរ៉ុប ហើយកញ្ញាបាន បំពេញការងារជាគណនេយ្យករ នៅក្នុងក្រុមហ៊ុន សេនធីវិផេស៊ីហ្វិក ខូអិលធីឌី នាឆ្នាំ២០១០ រហូតមកដល់បច្ចុប្បន្ន និង ជាគណៈអភិបាលឯករាជ្យ ធនាគារពាណិជ្ជកម្ម ម.ក និង ក្រុម ហ៊ុន នីព្រីនសិផលប្រធិធី ឯ.ក ។



លោក ហួត ហាក់
សមាជិកក្រុមប្រឹក្សាភិបាល

លោក ហួត ហាក់ ត្រូវបានតែងតាំង ជាសមាជិកក្រុមប្រឹក្សាភិបាល នៃគ្រឹះស្ថានមីក្រូ ហិរញ្ញវត្ថុ សីលានិធិ លីមីតធីត នាថ្ងៃទី២៧ ខែកុម្ភៈ ឆ្នាំ២០១៣។

លោក ហួត ហាក់ ជាសាស្ត្រាចារ្យច្បាប់ នៅសាកលវិទ្យាល័យភូមិន្ទនីតិសាស្ត្រ និង វិទ្យាសាស្ត្រសេដ្ឋកិច្ច នាទីក្រុងភ្នំពេញ តាំងពីឆ្នាំ១៩៩៨ រហូតដល់ឆ្នាំ២០១៥ និងធ្លាប់ជាសា ស្ត្រាចារ្យច្បាប់នៅសាលាភូមិន្ទរដ្ឋបាល (ERA) ផងដែរ ។ លោកជាអ្នកច្បាប់ ប្រកបវិជ្ជាជីវៈជា មេធាវី សាការី និងធ្លាប់ជាសមាជិកក្រុមប្រឹក្សាអ្នកច្បាប់ ។ លោក ហួត ហាក់ បានសិក្សានៅ ប្រទេសកម្ពុជា និង នៅបរទេស ។ លោក ទទួលបានសញ្ញាបត្របណ្ឌិត ផ្នែកគ្រប់គ្រងធុរកិច្ច (DBA) ពីសហរដ្ឋអាមេរិក និងសញ្ញាបត្រគ្រប់គ្រងសាធារណៈពីសាលាជាតិរដ្ឋបាល(ENA) ប្រទេសបារាំង។



លោក ផួវ សំភី
សមាជិកក្រុមប្រឹក្សាភិបាល

លោក ផួវ សំភី ត្រូវបានតែងតាំងជាសមាជិកក្រុមប្រឹក្សាភិបាល នៃគ្រឹះស្ថានមីក្រូ ហិរញ្ញវត្ថុ សីលានិធិ លីមីតធីត នាថ្ងៃទី២៧ ខែកុម្ភៈ ឆ្នាំ២០១៣។

លោក ផួវ សំភី បានទទួលសញ្ញាបត្រជាន់ខ្ពស់ (Diplôme d'Etudes Approfondi es Administration Publique, DEA) បរិញ្ញាបត្រជាន់ខ្ពស់ផ្នែកនីតិសាធារណៈ (Master of Public Law) និងបរិញ្ញាបត្រច្បាប់ពីសាកលវិទ្យាល័យ Lumière-Lion-2 ទីក្រុងល្យុង ប្រទេស បារាំង។ បច្ចុប្បន្នលោកជា សាការី និងជាប្រធានក្រុមប្រឹក្សាភិបាល នៃបរទេសបាលហិរញ្ញវត្ថុ សីលានិធិ ។ ពីឆ្នាំ១៩៩៩ ដល់ឆ្នាំ២០១៨ លោក ផួវ សំភី ធ្លាប់ជាអ្នកជំនាញការច្បាប់នៃអង្គ ការសហប្រជាជាតិ ប្រចាំនៅតុលាការយុត្តិធម៌អន្តរជាតិ នៃ ទីក្រុងឡាអេ ជាសមាជិកក្រុមអ្នក ច្បាប់នៃទីស្តីការគណៈរដ្ឋមន្ត្រី និង ជាសាស្ត្រាចារ្យច្បាប់ពាណិជ្ជកម្ម និង ធនាគារនគរូបនី យកម្ម ច្បាប់ព្រហ្មទណ្ឌ និងច្បាប់រដ្ឋបាល នៅសាកលវិទ្យាល័យភូមិន្ទនីតិសាស្ត្រ និងវិទ្យា សាស្ត្រសេដ្ឋកិច្ច នាទីក្រុងភ្នំពេញ ។



កញ្ញា លី បូដា
សមាជិកក្រុមប្រឹក្សាភិបាល

កញ្ញា លី បូដា ត្រូវបានតែងតាំងជាសមាជិកក្រុមប្រឹក្សាភិបាលនៃគ្រឹះស្ថានមីក្រូហិរញ្ញវត្ថុ សីលានិធិ លីមីតធីត នាថ្ងៃទី០៩ ខែធ្នូ ឆ្នាំ២០១៦ និងបានទទួលស្គាល់ ជាផ្លូវការពីធនាគារជាតិនៃកម្ពុជា នាថ្ងៃទី២១ ខែកុម្ភៈ ឆ្នាំ២០១៧ ។ ក្នុងឆ្នាំ២០១៣ កញ្ញា លី បូដា បានទទួលសញ្ញាបត្រជាន់ខ្ពស់ ផ្នែកគ្រប់គ្រងអាជីវកម្ម ពីមហាវិទ្យាល័យ SENECA នៃប្រទេសកាណាដា ។ នៅឆ្នាំ២០១៦ កញ្ញាបាន បញ្ចប់ការសិក្សា និងទទួលបរិញ្ញាបត្រ ផ្នែកគ្រប់គ្រងបច្ចេកវិទ្យាអាជីវកម្ម ពីសាកលវិទ្យាល័យ RYERSON នៃប្រទេសកាណាដា ។ បច្ចុប្បន្ន កញ្ញា លី បូដា កំពុងបំពេញការងារនៅក្នុង គ្រឹះស្ថាន មីក្រូហិរញ្ញវត្ថុ **ហ្វារម៉ា ហ្វាយនែន អិលធីឌី** (Farmer Finance LTD) និងមានតួនាទីជា ប្រធានក្រុមប្រឹក្សាភិបាល។



លោកស្រី តុង សុខលី
សមាជិកក្រុមប្រឹក្សាភិបាល

លោកស្រី តុង សុខលី ត្រូវបានតែងតាំងជាសមាជិកក្រុមប្រឹក្សាភិបាលនៃ គ្រឹះស្ថានមីក្រូហិរញ្ញវត្ថុ សីលានិធិ លីមីតធីត ដោយធនាគារជាតិនៃកម្ពុជាបានចេញលិខិតទទួលស្គាល់ជាផ្លូវការ នៅថ្ងៃទី៣១ ខែសីហា ឆ្នាំ២០១៤ ។

លោកស្រី តុង សុខលី បានបញ្ចប់ថ្នាក់បរិញ្ញាបត្រ ផ្នែកគណនេយ្យ និងហិរញ្ញវត្ថុ ហើយទទួលបានសញ្ញាបត្រនៅឆ្នាំ ២០១៣ និងបានបញ្ចប់ការសិក្សាថ្នាក់បរិញ្ញាបត្រជាន់ខ្ពស់ ផ្នែកសវនកម្ម ហើយទទួលបានសញ្ញាបត្រនៅឆ្នាំ២០២០។ ក្រៅពីនេះ លោកស្រីបានប្រលូកក្នុងកិច្ចការក្រុមហ៊ុនជាច្រើនឆ្នាំដូចជា៖ ឆ្នាំ២០១០ ដល់២០១២ ជាគណនេយ្យករនៃក្រុមហ៊ុនហ្វាយអូសិនឌូអិលធីឌី ឆ្នាំ២០១២ ដល់២០១៤ ជាគណនេយ្យករនៃបុរី ប៉េងហ្គុត ឆ្នាំ២០១៤ និងបច្ចុប្បន្នជា អនុប្រធានក្រុមហ៊ុនអាល់ហ្វាប្រធីធីខន់ត្រាក់សិនឌូអិលធីឌី ។



កញ្ញា ភិន សោភ័ណ្ណ
សមាជិកក្រុមប្រឹក្សាភិបាលឯករាជ្យ

កញ្ញា ភិន សោភ័ណ្ណ ត្រូវបានតែងតាំង ជាសមាជិកក្រុមប្រឹក្សាភិបាលឯករាជ្យ របស់គ្រឹះស្ថានមីក្រូហិរញ្ញវត្ថុ សីលានិធិ លីមីតធីត នាថ្ងៃទី២២ ខែកុម្ភៈ ឆ្នាំ២០២១ និងបានទទួលស្គាល់ជាផ្លូវការពី ធនាគារជាតិនៃកម្ពុជា នាថ្ងៃទី២៥ ខែឧសភា ឆ្នាំ២០២១ ។

នៅក្នុងឆ្នាំ២០១៣ កញ្ញា ភិន សោភ័ណ្ណ បានបញ្ចប់វគ្គបណ្តុះបណ្តាលជំនាញគណនេយ្យនិងហិរញ្ញវត្ថុ នៅអង្គការអភិវឌ្ឍន៍ធនធាននិសិត្យ។ នៅក្នុងឆ្នាំ២០១៤ កញ្ញា ភិន សោភ័ណ្ណ បានបញ្ចប់បរិញ្ញាបត្រ ជំនាញធនាគារ និងហិរញ្ញវត្ថុ ពីសាកលវិទ្យាល័យភូមិន្ទនីតិសាស្ត្រ និងវិទ្យាសាស្ត្រសេដ្ឋកិច្ច។ បច្ចុប្បន្ន កញ្ញា ភិន សោភ័ណ្ណ កំពុងបំពេញការងារជាអភិបាលនៃក្រុមហ៊ុន អិលដាប់ប៊ែលយូអិលហ្វលឌីង និងជានិពន្ធនាយកនៃគេហទំព័រ ខ្មែរអនឡាញ ញូសផងដែរ។



លោក សៀង ស៊ីមគួង
នាយកចាត់ការទូទៅ

លោក សៀង ស៊ីមគួង សញ្ជាតិ ខ្មែរ ចាប់ផ្តើមបម្រើការងារជាមួយ សីលានិធិ លីមីតធីត នៅថ្ងៃទី២៣ ខែកក្កដា ឆ្នាំ២០១៨ ហើយនៅថ្ងៃទី២៥ ខែវិច្ឆិកា ឆ្នាំ២០១៩ ត្រូវបានតែងតាំង ជានាយកចាត់ការទូទៅ ។ មុនពេលបម្រើការងារជូន សីលានិធិ លីមីតធីត លោកបានបម្រើ ការងារនៅក្រុមហ៊ុនពន្លឺអលង្ការ (អាហរណ ធីហរណ) តួនាទីជា ប្រធានផ្នែកគណនេយ្យ និង សារពើពន្ធ និងជាប្រធានផ្នែកគណនេយ្យ និងហិរញ្ញវត្ថុ លើគម្រោងមួយផ្សេងទៀត របស់ក្រុម ហ៊ុន បាត់ដំបងអាហ្គ្រា អ៊ិនដាស្ត្រី លីមីតធីត ដែលមានទីតាំងស្ថិតនៅក្នុងស្រុកកំរៀង ខេត្តបាត់ ដំបង។ លើសពីនេះទៀតលោក សៀង ស៊ីមគួង ក៏ធ្លាប់មានបទពិសោធន៍ការងារក្នុងវិស័យ ធនាគារ និងហិរញ្ញវត្ថុអស់រយៈពេល១០ឆ្នាំ ជាមួយក្រុមហ៊ុនមួយចំនួនដូចជា៖ ក្រុមហ៊ុន ភ តិសន្យាហិរញ្ញវត្ថុ លី ហួរ លីស៊ីង ភីអិលស៊ី គ្រឹះស្ថានមីក្រូហិរញ្ញវត្ថុ ធី & ហ្វូ ហ្វាយនែន ភីអិល ស៊ី និង ធនាគារសហពាណិជ្ជ។



លោក ងួន វ៉ាន់ធី
នាយក នាយកដ្ឋានព័ត៌មានវិទ្យា

លោក ងួន វ៉ាន់ធី ត្រូវបានតែងតាំងជា នាយក នាយកដ្ឋានព័ត៌មានវិទ្យា នៅថ្ងៃទី១ ខែ ធ្នូ ឆ្នាំ២០១៩ ហើយនៅកំឡុងឆ្នាំ២០១៨ លោកគឺជានាយកចាត់ការទូទៅ ស្តីទី នៃគ្រឹះស្ថានមី ក្រូហិរញ្ញវត្ថុ សីលានិធិ លីមីតធីត ដែលបានទទួលស្គាល់ជាផ្លូវការ ពីធនាគារជាតិ នៃកម្ពុជា នៅ ថ្ងៃទី២៨ ខែមិថុនា ឆ្នាំ២០១៨ ។

លោក ងួន វ៉ាន់ធី បានបម្រើការឱ្យគ្រឹះស្ថានមីក្រូហិរញ្ញវត្ថុ សីលានិធិ លីមីតធីត នៅឆ្នាំ ២០១១ ជានាយករង នាយកដ្ឋានព័ត៌មានវិទ្យា ។ ដោយរចនាសម្ព័ន្ធនៃការគ្រប់គ្រងត្រូវបាន ផ្លាស់ប្តូរ លោកក៏ត្រូវបានតែងតាំង ជានាយក នាយកដ្ឋានព័ត៌មានវិទ្យា នៅក្នុងខែវិច្ឆិកា ឆ្នាំ ២០២០។ លោកទទួលបានសញ្ញាបត្របរិញ្ញាបត្រផ្នែកវិទ្យាសាស្ត្រ និងវិស្វកម្មកុំព្យូទ័រ ពីសាកលវិទ្យាល័យភូមិន្ទភ្នំពេញ ក្នុងឆ្នាំ២០០២ ។ លោកមានបទពិសោធន៍ការងារជាង១០ឆ្នាំ ក្នុង វិស័យវិទ្យាសាស្ត្រ កុំព្យូទ័រ និងបច្ចេកទេសព័ត៌មានវិទ្យា រួមមានការបំពេញការងារនៅក្នុង គម្រោងសហគ្រាសខ្នាតតូច និងមធ្យមនៃ USAID ក្នុងប្រទេសកម្ពុជា និងក្រុមហ៊ុនខេមបូស៊ិក ផ្នែកគ្រប់គ្រង Server និងបច្ចេកទេសព័ត៌មានវិទ្យា ។



លោក ហៃ សំណង

នាយកស្តីទី នាយកដ្ឋានធនធានមនុស្ស និងរដ្ឋបាល

លោក ហៃ សំណង បានបម្រើការងារគ្រឹះស្ថានមីក្រូហិរញ្ញវត្ថុ សីលានិធិ លីមីតធីត ពីឆ្នាំ២០០០ ជាមន្ត្រីគណនេយ្យ ។ អំឡុងឆ្នាំ២០០២ លោកត្រូវបានតែងតាំងជាប្រធានគណនេយ្យ ប្រធានផ្នែករដ្ឋបាល និងជាគណនេយ្យករ ។ ឆ្នាំ២០០៣ លោកត្រូវបានតែងតាំងជាប្រធានសាខាស្តីទី និងជាប្រធានសាខាឆ្នាំ២០០៤ ។ ឆ្នាំ២០០៩ លោកត្រូវបានតែងតាំងជាប្រធានតំបន់ និងនាយកស្តីទី នាយកដ្ឋានធនធានមនុស្ស និងរដ្ឋបាល ឆ្នាំ២០១១ ។ ឆ្នាំ២០១៤ លោកត្រូវបានប្តូរតំណែងជាប្រធានផ្នែកដោះស្រាយបំណុលយឺត។ ឆ្នាំ២០១៦ លោកត្រូវបានប្តូរតំណែងជាជំនួយការប្រធាននាយកប្រតិបត្តិ ។ នៅឆ្នាំ២០១៧ ដោយមានការផ្លាស់ប្តូរចរន្តមនុស្សគ្រប់គ្រង លោកត្រូវបានតែងតាំងជា នាយកស្តីទី នាយកដ្ឋានធនធានមនុស្ស និងរដ្ឋបាល សារជាថ្មី ។

លោកមានបទពិសោធន៍ការងារ ជាង២០ឆ្នាំ ក្នុងវិស័យមីក្រូហិរញ្ញវត្ថុ មកដល់បច្ចុប្បន្ន លោកទទួលបានបរិញ្ញាបត្រជាន់ខ្ពស់ គ្រប់គ្រងពាណិជ្ជកម្ម ក្នុងឆ្នាំ២០១២ ជំនាញគ្រប់គ្រង ពី សាកលវិទ្យាល័យគ្រប់គ្រង និង សេដ្ឋកិច្ច ។



លោក ស៊ឹម ណារ៉ាន់

ប្រធានផ្នែក សវនកម្មផ្ទៃក្នុង

លោក ស៊ឹម ណារ៉ាន់ បានចូលបម្រើការងារនៅ គ្រឹះស្ថានមីក្រូហិរញ្ញវត្ថុ សីលានិធិ លីមីតធីត នៅក្នុងឆ្នាំ២០២០។

មុនពេលលោកចូលមកបម្រើការងារជាមួយនឹងគ្រឹះស្ថានមីក្រូហិរញ្ញវត្ថុ សីលានិធិ លីមីតធីត លោកបានបម្រើការងារនៅក្រុមហ៊ុន លី ហ្ស ផេប្រូ ភីអិលស៊ី មានតួនាទីជាប្រធានផ្នែកសវនកម្មផ្ទៃក្នុង, នាយកនាយកដ្ឋានសវនកម្មផ្ទៃក្នុងស្តីទី។

លោកមានបទពិសោធន៍ការងារនៅក្នុងវិស័យមីក្រូហិរញ្ញវត្ថុ រយៈពេល១១ឆ្នាំកន្លងមក ដោយមានតួនាទីជាមន្ត្រីបម្រើសេវាអតិថិជន, មន្ត្រីគណនេយ្យទូទៅ, មន្ត្រីសវនកម្មផ្ទៃក្នុង, មន្ត្រីសវនកម្មផ្ទៃក្នុងជាន់ខ្ពស់ និងជាប្រធានសវនកម្មផ្ទៃក្នុង ទទួលស្គាល់ដោយ ធនាគារជាតិនៃកម្ពុជា។

បច្ចុប្បន្នលោកបាននឹងកំពុងបន្តការសិក្សាថ្នាក់អនុបណ្ឌិតផ្នែកហិរញ្ញវត្ថុ នៅសាកលវិទ្យាល័យសេដ្ឋកិច្ចនិងហិរញ្ញវត្ថុ ជាមួយគ្នានេះដែរលោកបានសិក្សាកម្មវិធី CAT និង ACCA ពីសាលា FTMS Global Academy School។

លោកបានបញ្ចប់ថ្នាក់ភាសាអង់គ្លេសទូទៅ ពីសាកលវិទ្យាល័យបញ្ញាសាស្ត្រកម្ពុជា បញ្ចប់ការសិក្សាច្បាប់ស្តីពី ពន្ធដារកម្ពុជា នៅសាលាជាតិពន្ធដារ ទទួលបាន វិញ្ញាបនបត្រភ្នាក់ងារសេវាកម្មពន្ធដារ ពីអគ្គនាយកដ្ឋានពន្ធដារ និងបានបញ្ចប់ថ្នាក់ បរិញ្ញាបត្រគណនេយ្យ និងហិរញ្ញវត្ថុ ពីសាកលវិទ្យាល័យធនធានមនុស្ស។



លោក លោក តេង សិក្ខា

ប្រធានផ្នែកហិរញ្ញវត្ថុ

លោក តេង សិក្ខា បានចូលមប្រើការងារជាមួយគ្រឹះស្ថានមីក្រូហិរញ្ញវត្ថុ សីលានិធិ លីមីតធីត នៅក្នុងខែសីហា ឆ្នាំ២០២០ ក្នុងតួនាទីជាប្រធានផ្នែកហិរញ្ញវត្ថុ (Finance Manager)។ លោកបានបញ្ចប់ការសិក្សាថ្នាក់អនុបណ្ឌិតហិរញ្ញវត្ថុ និងធនាគារនៅសាកលវិទ្យាល័យនីរតុន ក្នុងឆ្នាំ២០១៨ និងបរិញ្ញាបត្រគណនេយ្យ នៅឆ្នាំ២០០២ នៅសាកលវិទ្យាល័យវេទមហាបូសី ខេត្តព្រៃវែង។ លោកទទួលបានវិញ្ញាបនបត្រភ្នាក់ងារសេវាកម្មពន្ធដារ ពីអគ្គនាយកដ្ឋានពន្ធដារ នៅសាលាជាតិពន្ធដារ ហើយលោកបានចូលរួមវគ្គបណ្តុះបណ្តាលជាច្រើននៅក្នុងជំនាញ គ្រប់គ្រង និង គណនេយ្យ។

លោកមានបទពិសោធន៍ជិត ១០ ឆ្នាំ ធ្វើការជាមួយ ធនាគារអេស៊ីលីដា ភីអិលស៊ី ក្នុង តួនាទីការងារផ្សេងៗគ្នា (ផ្នែកគណនេយ្យនៅសាខាកំពង់ធំ-ព្រះវិហារ និង ផ្នែកសវនកម្មហិរញ្ញ វត្ថុ នៅការិយាល័យកណ្តាល)។ លោកបានចូលរួមក្នុងការគាំទ្រកិច្ចប្រតិបត្តិការថ្មីនៅខេត្តព្រះ វិហារ លើការប្រើប្រាស់ក្រៅប្រព័ន្ធស្នូលរបស់ធនាគារ ដែលផ្តល់សេវាកម្មទាំងអស់របស់ធនា គារ។

លោកមានបទពិសោធន៍ ជាអនុប្រធានគណនេយ្យ ជាមួយក្រុមហ៊ុន ភតិសន្យា លីហ្គរ លីស៊ីង ភីអិលស៊ី និង ជីអិលហ្វាយនែន ភីអិលស៊ី ហើយធ្លាប់បានបម្រើការងារផ្នែកគណនេយ្យ ជាមួយក្រុមហ៊ុន Pham Import-Export Srl នៅប្រទេស អ៊ីតាលី និង ក្រុមហ៊ុន CominKhmere និង RHMS Shop Plc. ។

គណៈកម្មាធិការផ្តល់តម្លៃការ និងជ្រើសតាំង

គណៈកម្មាធិការផ្តល់តម្លៃការ និងជ្រើសតាំង ត្រូវបានបង្កើតដោយក្រុមប្រឹក្សាភិបាលថ្មី ក្នុងឆ្នាំ២០១៧ នៅត្រីមាសទី២ ដើម្បីត្រួតពិនិត្យតាមដានសកម្មភាពការងារនៃគណៈគ្រប់គ្រង ឱ្យប្រាកដថាបានប្រតិបត្តិតាមគោលការណ៍ដែលកំពុងស្ថិតជាធរមាន ត្រួតពិនិត្យផែនការអាជីវកម្ម និងផែនការថវិកា ប្រចាំឆ្នាំ ពិនិត្យតាមដានការគ្រប់គ្រងប្រតិបត្តិការ ការគ្រប់គ្រងហិរញ្ញវត្ថុ និងប្រព័ន្ធគ្រប់គ្រងផ្ទៃក្នុង ហើយនិងផ្តល់តម្លៃការ និងជ្រើសតាំងថ្នាក់គ្រប់គ្រងណាមួយរបស់ស្ថាប័នផងដែរ និងបានធ្វើបច្ចុប្បន្នភាព សមាសភាពសមាជិកគណៈកម្មាធិការនៅអំឡុងឆ្នាំ២០២១។

១- សមាសភាពរបស់គណៈកម្មាធិការផ្តល់តម្លៃការ និងជ្រើសតាំង

១.	កញ្ញា	ឈឹម សុភាព	សមាជិកក្រុមប្រឹក្សាភិបាល	ជា	ប្រធាន
២.	លោក	ផូ សំភី	សមាជិកក្រុមប្រឹក្សាភិបាល	ជា	សមាជិក
៣.	លោក	សៀង ស៊ឹមគួង	នាយកចាត់ការទូទៅ	ជា	សមាជិក

២. តួនាទី ភារកិច្ច និងការទទួលខុសត្រូវ

គណៈកម្មាធិការផ្តល់តម្លៃការ និងជ្រើសតាំងនៃគ្រឹះស្ថានមីក្រូហិរញ្ញវត្ថុ សីលានិធិ លីមីតធីត ទទួលខុសត្រូវក្នុងការត្រួតពិនិត្យលើការបំពេញការងារក្នុងគ្រឹះស្ថាន ឱ្យសម្រេចបានតាមគោលដៅ និងផែនការដែលបានលើកឡើង រួមមាន៖ ផែនការអាជីវកម្ម គម្រោងផែនការថវិកា គោលការណ៍អនុវត្តទាំងអស់ នៅក្នុងគ្រឹះស្ថាន និងការជ្រើសរើសបុគ្គលិក ។

- គណៈកម្មាធិការផ្តល់តម្លៃការ និងជ្រើសតាំងនៃគ្រឹះស្ថាន មានភារកិច្ចសំខាន់ៗទទួលខុសត្រូវលើ ការចាត់ចែងដឹកនាំ និងត្រួតពិនិត្យ កិច្ចប្រតិបត្តិការប្រចាំថ្ងៃ ប្រចាំខែ និងប្រចាំឆ្នាំរបស់គ្រឹះស្ថាន ព្រមទាំងធ្វើសេចក្តីសម្រេច ចិត្តលើការគ្រប់គ្រងបុគ្គលិក ការចាត់ចែងសកម្មភាពប្រតិបត្តិការ និងថវិកា។ គណៈកម្មាធិការផ្តល់តម្លៃការ និងជ្រើសតាំង ត្រូវជួបប្រជុំពិភាក្សាការងារ ក្នុងរយៈពេល៣ខែម្តង ឬទៅតាមការចាំបាច់របស់គ្រឹះស្ថាន ។
- គណៈកម្មាធិការផ្តល់តម្លៃការ និងជ្រើសតាំងនៃគ្រឹះស្ថាន មានតួនាទីក្នុងការត្រួតពិនិត្យលើសកម្មភាពការងារប្រចាំថ្ងៃ ប្រចាំខែ និងប្រចាំឆ្នាំរបស់គណៈគ្រប់គ្រង រួមមាន៖ តំណែងប្រធាននាយកប្រតិបត្តិ ឬនាយកចាត់ការទូទៅ នាយក នាយកដ្ឋានទាំងអស់ នៃគ្រឹះស្ថាន ។
- ប្រធានក្រុមប្រឹក្សាភិបាល ជាអ្នកពិនិត្យ និងសម្រេច លើការស្នើសុំពីគណៈកម្មាធិការ ផ្តល់តម្លៃការ និងជ្រើសតាំង ក្នុងការរៀបចំផែនការ ឬដាក់បញ្ញត្តិដល់គណៈកម្មាធិការផ្តល់តម្លៃការ និងជ្រើសតាំង នៅក្នុងគ្រឹះស្ថាន ។

៣. សកម្មភាពរបស់គណៈកម្មាធិការផ្តល់តម្លៃការ និងជ្រើសតាំង

គណៈកម្មាធិការផ្តល់តម្លៃការ និងជ្រើសតាំង ក្នុងឆ្នាំ២០១៧ បានប្រជុំទៅតាមកាលវិភាគដែលបានកំណត់ ដើម្បីពិនិត្យមើលប្រតិបត្តិការទាំងមូលរបស់គ្រឹះស្ថាន មន្ត្រីសំខាន់ៗ ដែលជាថ្នាក់ដឹកនាំនៃនាយកដ្ឋាននីមួយៗ ត្រូវបានតម្រូវឱ្យបង្ហាញអំពីសមិទ្ធផលដែលសម្រេចបាន និងឧបសគ្គដែលប្រឈមនានា ដើម្បីបង្កើតយុទ្ធសាស្ត្រ ក្នុងការលើកកម្ពស់ប្រសិទ្ធភាពប្រតិបត្តិការរបស់គ្រឹះស្ថាន ។

កែសម្រួល និងធ្វើឱ្យការងារគ្រប់គ្រង មានប្រសិទ្ធភាព ដោយបង្កឱ្យមានការចេះផ្តួចផ្តើមគំនិត ស្វែងរកដំណោះស្រាយចំពោះបញ្ហាប្រឈមនានា ដើម្បីប្រតិបត្តិការរបស់គ្រឹះស្ថានបានល្អប្រសើរ ។

- ប្រតិបត្តិការអាជីវកម្ម និងស្ថានភាពសាច់ប្រាក់ ត្រូវបានពិនិត្យតាមដានរៀងរាល់ខែ ដោយយកចិត្តទុកដាក់ ។
- ទីប្រឹក្សាច្បាប់មួយរូប ជាអ្នកប្រតិបត្តិការ កិច្ចការទាំងឡាយដែលទាក់ទងនឹងផ្លូវច្បាប់ ។
- គណៈកម្មាធិការផ្តល់តម្លៃការ និងជ្រើសតាំង មានតួនាទីយ៉ាងសំខាន់ក្នុងការជួយ និងណែនាំដល់ថ្នាក់គ្រប់គ្រងឱ្យសម្រេចបានដល់គោលដៅ នៃការងារគ្រប់គ្រងរបស់គ្រឹះស្ថាន ។

គណៈកម្មាធិការសវនកម្ម និងគ្រប់គ្រងហានិភ័យ

គណៈកម្មាធិការសវនកម្ម និងគ្រប់គ្រងហានិភ័យនៃគ្រឹះស្ថានមីក្រូហិរញ្ញវត្ថុ សីលានិធិ លីមីតធីត ត្រូវបានបង្កើតដោយក្រុមប្រឹក្សាភិបាលថ្មីក្នុងឆ្នាំ២០១៧ នៅត្រីមាសទី២ និងបានធ្វើបច្ចុប្បន្នភាព សមាសភាពសមាជិកគណៈកម្មាធិការនៅអំឡុងឆ្នាំ២០២១។ គណៈកម្មាធិការនេះមានសមាជិកបីរូប សមាជិកក្រុមប្រឹក្សាភិបាលឯករាជ្យម្នាក់ ត្រូវបានជ្រើសតាំងជាប្រធានគណៈកម្មាធិការ។ គណៈកម្មាធិការសវនកម្ម និងគ្រប់គ្រងហានិភ័យ បង្កើតឡើងក្នុងគោលបំណងត្រួតពិនិត្យ និងពង្រឹងសមត្ថភាព នាយកដ្ឋាន ព្រមទាំងពង្រឹងយន្តការគ្រប់គ្រងផ្ទៃក្នុង ។

១- សមាសភាពរបស់គណៈកម្មាធិការសវនកម្ម និងគ្រប់គ្រងហានិភ័យ

១-	កញ្ញា	ភិន សោភ័ណ្ណ	សមាជិកក្រុមប្រឹក្សាភិបាលឯករាជ្យ	ជា	ប្រធាន
២-	កញ្ញា	ឈឹម សុភាព	សមាជិកក្រុមប្រឹក្សាភិបាល	ជា	សមាជិក
៣-	កញ្ញា	លី បូផា	សមាជិកក្រុមប្រឹក្សាភិបាល	ជា	សមាជិក

២. តួនាទី ភារកិច្ច និងការទទួលខុសត្រូវ

គណៈកម្មាធិការសវនកម្ម និងគ្រប់គ្រងហានិភ័យ ធ្វើការដើម្បីធានាថា ព័ត៌មានដែលបានបញ្ចូលក្នុងរបាយការណ៍ហិរញ្ញវត្ថុ ដាក់ជូនក្រុមប្រឹក្សាភិបាល មានភាពពេញលេញ ត្រឹមត្រូវ អាចជឿទុកចិត្តបាន និងទាន់ពេល ហើយត្រូវរាយការណ៍ជូនក្រុមប្រឹក្សាភិបាលផងដែរ ពីរឿងពាក់ព័ន្ធ សមហេតុផល ដែលត្រូវយកមកដោះស្រាយ ។

- > គណៈកម្មាធិការសវនកម្ម និងគ្រប់គ្រងហានិភ័យទទួលខុសត្រូវក្នុងការពិនិត្យ និងវាយតម្លៃលើហានិភ័យដែលកើតឡើងក្នុងគ្រឹះស្ថានដើម្បីសម្រេចបានតាមគោលដៅ និងផែនការដែលបានលើកឡើងក្នុងការអនុវត្តន៍ការងាររួមមាន៖ ត្រួតពិនិត្យផែនការអាជីវកម្មផែនការថវិកាចំណូល ចំណាយ ការអនុវត្តន៍លើគោលការណ៍បុគ្គលិក ការជ្រើសរើសបុគ្គលិក គោលការណ៍ហិរញ្ញវត្ថុ គោលការណ៍គណនេយ្យ និងគោលការណ៍គ្រប់គ្រងប្រព័ន្ធព័ត៌មានវិទ្យា ។ល។
- > គណៈកម្មាធិការសវនកម្ម និងគ្រប់គ្រងហានិភ័យ មានភារកិច្ចសំខាន់ក្នុងការទទួលខុសត្រូវ លើការត្រួតពិនិត្យសេចក្តីរាយការណ៍ផ្ទាល់របស់នាយកដ្ឋានសវនកម្មផ្ទៃក្នុង ស្តីពីកិច្ចប្រតិបត្តិការ និងការអនុវត្តន៍គោលការណ៍ទាំងឡាយរបស់គ្រឹះស្ថានដែលបានដាក់ឱ្យអនុវត្ត ។ គណៈកម្មាធិការសវនកម្ម និងគ្រប់គ្រងហានិភ័យ ត្រួតពិនិត្យ និងចាត់វិធានការលើហានិភ័យ ដែលកើតឡើងដោយការអនុវត្តន៍កន្លងមករបស់គណៈប្រតិបត្តិ ក្នុងគោលបំណងតម្រង់ទិសទៅលើការអនុវត្តន៍ការងារឱ្យស្របនឹងគោលការណ៍នៃគ្រឹះស្ថាន ។ គណៈកម្មាធិការសវនកម្ម និងគ្រប់គ្រងហានិភ័យរបស់គ្រឹះស្ថានត្រូវជួបប្រជុំការងារក្នុងរយៈពេល៣ខែម្តង ឬទៅតាមការចាំបាច់របស់គ្រឹះស្ថាន ។
- > គណៈកម្មាធិការសវនកម្ម និងគ្រប់គ្រងហានិភ័យនៃគ្រឹះស្ថាន មានតួនាទីវាយតម្លៃ និងរៀបចំផែនការលើការ អនុវត្តការងារប្រចាំថ្ងៃ របស់គណៈគ្រប់គ្រងប្រតិបត្តិនៃគ្រឹះស្ថាន តាមរយៈរបាយការណ៍ ផ្ទាល់របស់នាយកដ្ឋានសវនកម្មផ្ទៃក្នុង ដើម្បីដាក់ជូនប្រធានក្រុមប្រឹក្សាភិបាលពិនិត្យ និងសម្រេចក្នុងការអនុវត្តន៍បន្ត ។
- > ប្រធានក្រុមប្រឹក្សាភិបាល ជាអ្នកត្រួតពិនិត្យ និងសម្រេចលើការស្នើសុំ ពីគណៈកម្មាធិការសវនកម្ម និងគ្រប់គ្រងហានិភ័យ នៃគ្រឹះស្ថាន ក្នុងការរៀបចំផែនការ ឬការដាក់ប្បញ្ញត្តិ ដល់គណៈគ្រប់គ្រង នៅក្នុងគ្រឹះស្ថាន ។

៣. សកម្មភាពរបស់គណៈកម្មាធិការសវនកម្ម និងគ្រប់គ្រងហានិភ័យ នៅឆ្នាំ ២០២១

ឆ្នាំ២០២១ នេះ គណៈកម្មការសវនកម្ម និងគ្រប់គ្រងហានិភ័យ បានប្រជុំតាមកាលវិភាគដែលបានកំណត់ និងបានយល់ព្រមក្នុងការពិគ្រោះយោបល់លើផែនការសវនកម្មផ្ទៃក្នុង និងបានកត់ត្រាទុក។ នាយកដ្ឋានសវនកម្មផ្ទៃក្នុង បានចុះធ្វើសវនកម្មបានចំនួន ១២សាខាខេត្តក្រុង និងស្រុក តាមផែនការសវនកម្មឆ្នាំ២០២១ ដោយនាយកដ្ឋានសវនកម្មត្រូវធ្វើសវនកម្មបានកំណត់ចុះធ្វើសវនកម្មចំនួនពីរដងក្នុងមួយសាខា។

យោងលើស្ថានភាពនៃការវិភាគដល់នៃជម្ងឺកូវីដ-១៩ នៅតែបន្តនៅក្នុងឆ្នាំ២០២១ នាយកដ្ឋានសវនកម្មផ្ទៃក្នុង បានចុះធ្វើសវនកម្មបានតែមួយដងប៉ុណ្ណោះក្នុងមួយសាខា ធៀបទៅនឹងផែនការបានលើកឡើង។ នាយកដ្ឋានសវនកម្មផ្ទៃក្នុង សម្រេចបានតែ ៥០% លើផែនការបានគ្រោងទុកនៅក្នុងឆ្នាំ២០២១ ។

នាយកដ្ឋានសវនកម្មផ្ទៃក្នុង បានធ្វើការវាយតម្លៃលើហានិភ័យយ៉ាងជាក់លាក់មួយចំនួនដោយបានកំណត់ពីវិស័យដែលមានហានិភ័យខ្ពស់ និងកិច្ចការសវនកម្មណាដែលផ្តល់ប្រសិទ្ធភាពខ្ពស់ ដោយប្រើលើវិធីសាស្ត្រវាយតម្លៃលើហានិភ័យស្តង់ដារមួយ ក្នុងការកំណត់ចំណាត់ថ្នាក់ និងកំណត់លើអាទិភាពសវនកម្ម ។

ម្ចាស់ភាគហ៊ុន

នៅឆ្នាំ ២០២១ នេះ សមាសភាពម្ចាស់ភាគហ៊ុនមិនមានការប្រែប្រួល ដូចមានឈ្មោះ និងចំនួនភាគហ៊ុន គិតជាភាគរយ នៃការវិនិយោគនៅក្នុងក្រុមហ៊ុន សីលានិធិ លីមីតធីត មានដូចតទៅ ៖

១- អង្គការសីលានិធិ៖ កាន់ភាគហ៊ុន ៤១.២៨៦ នៃភាគហ៊ុនសរុប ត្រូវជា ១៩.៦៦%

អង្គការសីលានិធិ បានបង្កើតក្នុងឆ្នាំ១៩៩៦ ដោយអង្គការវិបាករណ៍នៅកម្ពុជា តាមរយៈការដាក់បញ្ចូលគ្នានៃគម្រោងនានារបស់ សីលា (SEILA) នៅក្នុងទីក្រុងភ្នំពេញ និងធនាគារភូមិ (Village Bank) នៅក្នុងខេត្តពោធិ៍សាត់ និងខេត្តបន្ទាយមានជ័យ បានចុះបញ្ជីនៅក្រសួងមហាផ្ទៃ។ ទិសដៅរបស់អង្គការសីលានិធិ គឺលើកកម្ពស់កម្រិត ជីវភាពប្រជាពលរដ្ឋ តាមរយៈការផ្តល់សេវាកម្មហិរញ្ញវត្ថុ។

២- លោកស្រី ខា ឡេង ៖ កាន់ភាគហ៊ុន ១៦៨.៧១៤ នៃភាគហ៊ុនសរុប ត្រូវជា ៨០,៣៤%

លោកស្រី ខា ឡេង បានចូលរួមបំពេញកិច្ចការនៅក្នុងគ្រឹះស្ថានមីក្រូហិរញ្ញវត្ថុ សីលានិធិ លីមីតធីត ចាប់តាំងពី ថ្ងៃទី០៩ ខែធ្នូ ឆ្នាំ២០១៦ ហើយទទួលបាននូវម្ចាស់ភាគហ៊ុន និងជាប្រធានក្រុមប្រឹក្សាភិបាល ដែលទទួលស្គាល់ ពីធនាគារជាតិ នៃកម្ពុជា នៅថ្ងៃទី៣១ ខែសីហា ឆ្នាំ២០១៨។

តារាងរាយលម្អិត ពីរចនាសម្ព័ន្ធភាគហ៊ុន

ល.រ	ភាគទុនិក	ភាគហ៊ុនសរុប	ដើមទុន(ដុល្លារអាមេរិក)	ភាគរយ
១	អង្គការសីលានិធិ	៤១.២៨៦	៤១២.៨៦០	១៩.៦៦%
២	លោកស្រី ខា ឡេង	១៦៨.៧១៤	១.៦៨៧.១៤០	៨០,៣៤%
	សរុប	២១០.០០០	២.១០០.០០០	១០០%

ការងារគ្រប់គ្រងសង្គម

ក្នុងការងារគ្រប់គ្រងកិច្ចការសង្គម គ្រឹះស្ថានមីក្រូហិរញ្ញវត្ថុ សីលានិធិ លីមីតធីត មានចំណុចល្អជាច្រើន ដូចជា ៖

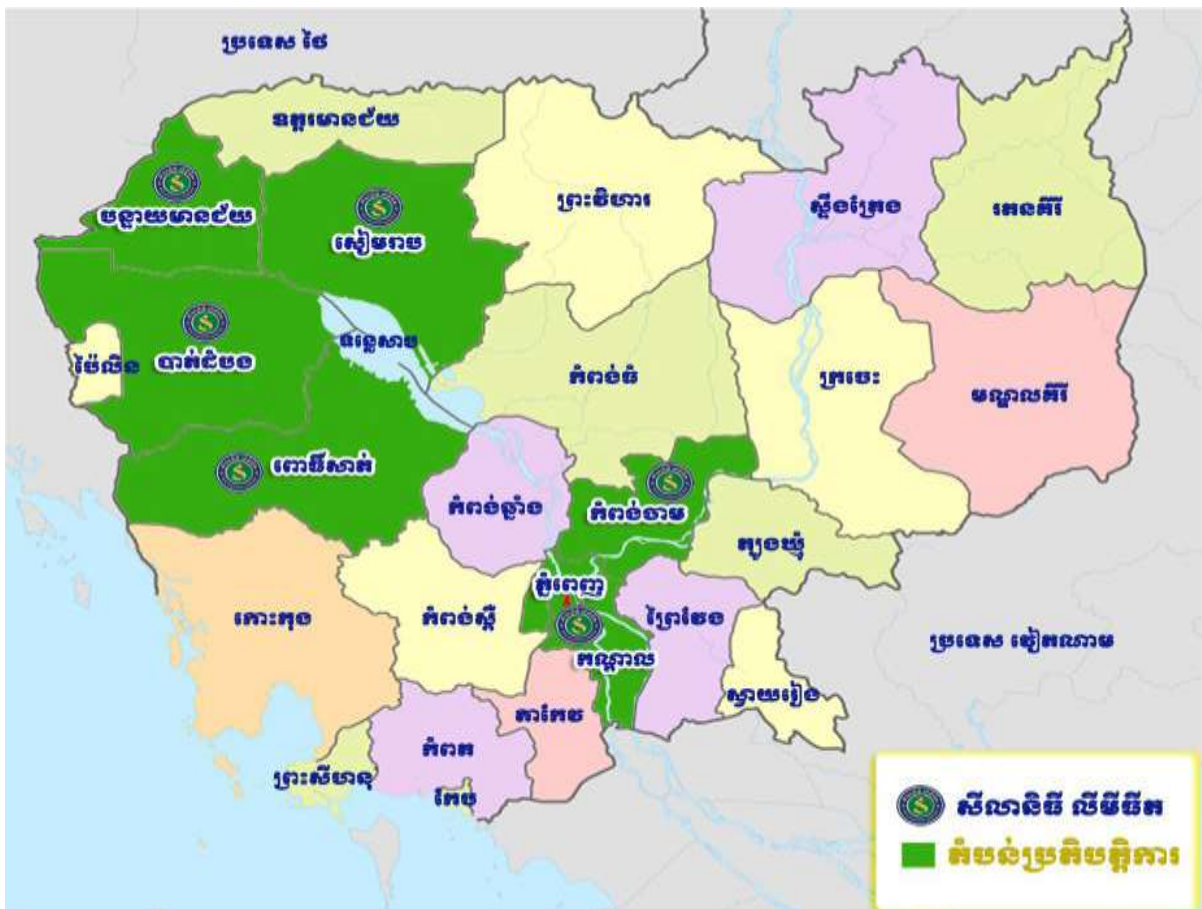
- អត្រាការប្រាក់ លក្ខខណ្ឌផ្តល់ឥណទាន និងទូទាត់ឥណទានមុនកាលកំណត់ អាចបត់បែនបាន។
- មិនប្រើសម្ភារធម្មតាបង្ខំអតិថិជន ឬមិនប្រើ បច្ចេកទេសនៃការលក់បង្ខំបង្ខំ ។
- អនុវត្តវិធីតែមួយបែប ក្នុងការវិភាគសមត្ថភាពសងប្រាក់របស់អតិថិជន ។
- ប្រើប្រាស់ព័ត៌មាននៃការិយាល័យឥណទានកម្ពុជា (Credit Bureau Cambodia-CBC) ពិគ្រោះយោបល់ ជាមួយអាជ្ញាធរមូលដ្ឋាន និងជាមួយបុគ្គលិកនៃគ្រឹះស្ថានមីក្រូហិរញ្ញវត្ថុដទៃទៀត ។
- គុណភាពឥណទាន ការពិនិត្យតាមដាន និងការរាយការណ៍ពីហានិភ័យឥណទាន បានត្រឹមត្រូវ ។

- ប្រើខិតប័ណ្ណ ប័ណ្ណប្រកាសប្រតិទិន ផ្ទាំងក្តារព័ត៌មានផ្សព្វផ្សាយផលិតផល និងការប្រាស្រ័យទាក់ទងជាមួយអតិថិជន បានត្រឹមត្រូវនិងប្រើភាសារខ្មែរ ក្នុងការនិយាយប្រាស្រ័យទាក់ទងជាមួយអតិថិជន និងការបំពេញទម្រង់ឯកសារឥណទាន ។
- ផ្តល់ពេលវេលាគ្រប់គ្រាន់ ដល់អតិថិជន ដើម្បីពិនិត្យលក្ខខណ្ឌទាំងឡាយនៃការខ្ចីប្រាក់ ។
- ចូលរួមក្នុងការផ្តួចផ្តើម ផ្តល់ចំណេះដឹងមីក្រូហិរញ្ញវត្ថុដល់សាធារណជន ។
- បុគ្គលិកមានក្រមសីលធម៌ល្អ តាមរយៈការបណ្តុះបណ្តាល និងគោលនយោបាយកិច្ចសន្យាការងារ ។
- គ្មានការលើកលែងណាមួយ ក្នុងការអនុវត្តគោលនយោបាយហានិភ័យឥណទាន ។
- ប្រាក់ខែគោលរបស់បុគ្គលិក ស្របតាមកម្រិតអប្បបរមា ។

មណ្ឌលប្រតិបត្តិការ

តំបន់ប្រតិបត្តិការ

បរិយាយ	២០១៩	២០២០	២០២១
រាជធានី / ខេត្ត	៧	៨	៩
ស្រុក / ខណ្ឌ	៥៦	៥៥	៥១
ឃុំ / សង្កាត់	២៣៨	២២២	២០៩
ភូមិ	៧២៩	៦២៨	៥៦៤



វឌ្ឍនៈភាព នៃការប្រើប្រាស់ឥណទាន របស់អតិថិជន



កញ្ញា អ៊ុយ សុខរឿន មានអាយុ ២៩ ឆ្នាំ ភេទ ស្រី មានទីលំនៅ ក្នុង ស្រុកកណ្តាលស្ទឹង ខេត្តកណ្តាល មានមុខរបរជា កម្មកររោងចក្រកាត់ដេរ ដោយជួបជីវភាពខ្វះខាតក្នុងគ្រួសារ កញ្ញាមិនអាចបំពេញបំណងក្នុងក្តីស្រមៃ នៃការចង់បានលំនៅដ្ឋានផ្ទាល់ខ្លួនសម្រាប់ការរស់នៅ និងមានទោចក្រយានយន្តក្នុងការធ្វើដំណើរទៅមកដើម្បីបំពេញការងារក្នុងរោងចក្រប្រចាំថ្ងៃរបស់កញ្ញាបានឡើយ។ ក្រោយពីកញ្ញា អ៊ុយ សុខរឿន បានជួបនឹងមន្ត្រីផ្តល់សេវាកម្មឥណទានរបស់គ្រឹះស្ថានមីក្រូហិរញ្ញវត្ថុ សីលានិធិ លីមីធីត និងបានទទួលនូវព័ត៌មានស្តីពីការផ្តល់ឥណទានជូនដល់អតិថិជនដែលកំពុងជួបវិបត្តិលើហិរញ្ញវត្ថុ ក្នុងការយកទៅបំពេញមុខរបរ ដែលមានស្រាប់ ឬចាប់ផ្តើមមុខរបរ កញ្ញាបាននឹកគិតដល់ក្តីស្រមៃដែលកញ្ញាចង់បាន។

កញ្ញា អ៊ុយ សុខរឿន បានធ្វើការណាត់ជួបមន្ត្រីផ្តល់សេវាកម្មឥណទានរបស់គ្រឹះស្ថាន ក្នុងការខ្ចីឥណទានពីគ្រឹះស្ថាន ដើម្បីបំពេញនូវក្តីស្រមៃរបស់កញ្ញា ដែលមានបំណងចង់បានផ្ទះផ្ទាល់ខ្លួន ចង់បានទោចក្រយានយន្ត ដើម្បីបំពេញការងារប្រចាំថ្ងៃ។ ក្រោយពីបានជួបពិភាក្សាជាមួយមន្ត្រីផ្តល់សេវាកម្មឥណទានលើការប្រើប្រាស់ឥណទានរបស់គ្រឹះស្ថានមីក្រូហិរញ្ញវត្ថុ សីលានិធិ លីមីធីត មកកញ្ញាបានយល់ដឹងច្បាស់អំពីនីតិវិធីក្នុងការខ្ចីប្រាក់ និងការប្រើប្រាស់ឥណទាន របស់គ្រឹះស្ថានមីក្រូហិរញ្ញវត្ថុ សីលានិធិ លីមីធីត កញ្ញាក៏បានសម្រេចចិត្តដាក់ពាក្យស្នើសុំខ្ចីប្រាក់ពី គ្រឹះស្ថានមីក្រូហិរញ្ញវត្ថុ សីលានិធិ លីមីធីត រហូតមកដល់បច្ចុប្បន្ន ។ ដោយការប្រើប្រាស់ឥណទានរបស់កញ្ញា ជាមួយគ្រឹះស្ថានមីក្រូហិរញ្ញវត្ថុ សីលានិធិ លីមីធីត ធ្វើឱ្យកញ្ញាមានលំនៅដ្ឋានជារបស់ខ្លួន និងមានទោចក្រយានយន្តសម្រាប់ការបំពេញការងារប្រចាំថ្ងៃ ដែលជាក្តីស្រមៃចង់បានក្លាយមកជាការពិតដែលកញ្ញាមិនដែលគិតថា មានបានដូចបច្ចុប្បន្នដោយការប្រើប្រាស់ឥណទានរបស់ សីលានិធិ លីមីធីត ទទួលបានសេចក្តីសុខសប្បាយ និងបានបំពេញក្តីស្រមៃដែលកញ្ញាចង់បាន និងថ្លែងអំណរអរគុណដល់គ្រឹះស្ថានមីក្រូហិរញ្ញវត្ថុ សីលានិធិ លីមីធីត ក្នុងការផ្តល់ឱកាសដល់កញ្ញាទទួលបានភាពជោគជ័យនាថ្ងៃនេះ។



អ្នកស្រី ជា សុខនី មានអាយុ ៣៦ ឆ្នាំ ភេទ ស្រី មានទីលំនៅ នៅស្រុក បាកាន ខេត្តពោធិ៍សាត់ លោកស្រីបានបង្កើត សិប្បកម្មផលិតធូបខ្នាតតូចបែបគ្រួសារ។ អ្នកស្រី ជា សុខនី ជាអតិថិជនរបស់គ្រឹះស្ថានមីក្រូហិរញ្ញវត្ថុ សីលានិធិ លីមីតធីត មួយរូបក្នុងចំណោមអតិថិជនច្រើនរូបរបស់គ្រឹះស្ថានដែលទទួលបានជោគជ័យលើមុខរបរ ក្រោយពីទទួលបានឥណទានយកទៅប្រកបមុខរបរ។

ដំបូងលោកស្រីទទួលបានទិញពីអ្នកបោះដុំមកលក់បន្ត ដោយមានបទពិសោធន៍ និងចំណេះដឹងក្នុងការផលិតធូបបន្តពីចាស់ទុំក្នុងគ្រួសារ លោកស្រីបានសម្រេចចិត្តសាកល្បងផលិតធូបដោយខ្លួនឯង ដើម្បីទទួលបានប្រាក់ចំណូលច្រើន។ ដោយមានតម្រូវការដើមទុនក្នុងការចាប់ផ្តើមផលិតធូបទាំងសម្ភារៈក្នុងការផលិត និងវត្ថុធាតុដើម លោកស្រីបានសម្រេចចិត្តសុំជួបជាមួយនឹងមន្ត្រីផ្តល់សេវាឥណទានរបស់ គ្រឹះស្ថានមីក្រូហិរញ្ញវត្ថុ សីលានិធិ លីមីតធីត បានចុះបំពេញការងារនៅក្នុងតំបន់ ក្រោយពីទទួលបានព័ត៌មានលំអិតអំពីការប្រើប្រាស់ឥណទានរបស់គ្រឹះស្ថានមីក្រូហិរញ្ញវត្ថុ សីលានិធិ លីមីតធីត លោកស្រីបានសម្រេចចិត្តដាក់ពាក្យស្នើសុំខ្ចីប្រាក់ពីគ្រឹះស្ថាន មកដល់បច្ចុប្បន្នលោកស្រីប្រើប្រាស់ឥណទានរបស់គ្រឹះស្ថានមីក្រូហិរញ្ញវត្ថុ សីលានិធិ លីមីតធីត បានចំនួន៤វគ្គមកហើយ។

ការទទួលបានជោគជ័យពីមុខរបរសិប្បកម្មធ្វើធូបរបស់លោកស្រី និងការពង្រីកមុខរបរនេះកាន់តែធំជាងមុន ដែលបង្កឱ្យលោកស្រីទទួលបានប្រាក់ចំណូលច្រើន ធ្វើឱ្យជីវភាពគ្រួសាររបស់លោកស្រីទទួលបានភាពល្អប្រសើរ លោកស្រី ក៏សប្បាយរីករាយលើការប្រើប្រាស់ឥណទានពី គ្រឹះស្ថានមីក្រូហិរញ្ញវត្ថុ សីលានិធិ លីមីតធីត ដែលទទួលបានទាំងជីវភាពគ្រួសារប្រសើរ និងទទួលបានចំណេះដឹងអំពីការចាត់ចែងសាច់ប្រាក់បានប្រសើរជាងមុន ដោយការណែនាំរបស់គ្រឹះស្ថានមីក្រូហិរញ្ញវត្ថុ សីលានិធិ លីមីតធីត ក្នុងការប្រើប្រាស់ឥណទាន។



លោក ហួត សារិន មានអាយុ ៥៤ ឆ្នាំ ភេទ ប្រុស មានទីលំនៅ ក្នុងស្រុកពញាឮ ខេត្តកណ្តាល មានមុខរបរ លក់គុយទាវ និង បបរគ្រឿងចល័តដោយប្រើប្រាស់ម៉ូតូកង់បី ក្នុងការប្រកបមុខរបរ លក់គុយទាវ និងបបរគ្រឿង ។

លោក ហួត សារិន ដំបូងឡើយគាត់ពុំមានផ្ទះ និងម៉ូតូ ក្នុងការចាប់មុខរបរនេះទេ គាត់តែងតែស្រមៃក្នុងការប្រកបមុខរបរនេះ ដើម្បីចិញ្ចឹមជីវិតរបស់គ្រួសារគាត់ដោយបានជំនាញបន្តពីម្តាយ។ បន្ទាប់ពីបានជួបមន្ត្រីផ្តល់សេវាកម្មឥណទានរបស់គ្រឹះស្ថានមីក្រូហិរញ្ញវត្ថុ សីលានិធិ លីមីតធីត មកលោកបានសួរនាំអំពីនីតិវិធីក្នុងការប្រើប្រាស់ឥណទានរបស់គ្រឹះស្ថានមីក្រូហិរញ្ញវត្ថុ សីលានិធិ លីមីតធីត បន្ទាប់ពីបានយល់ច្បាស់នូវការប្រើប្រាស់ឥណទានមក យោងលើតម្រូវការដើមទុនក្នុងការប្រកបមុខរបរផង លោកបានសម្រេចចិត្ត ដាក់ពាក្យស្នើសុំខ្ចីប្រាក់យកមកបង្កើតមុខរបរដែលទទួលបានពីម្តាយ បន្ទាប់ពីបានដាក់ពាក្យស្នើសុំឥណទាន និងមានការវិភាគយ៉ាង ច្បាស់លើតម្រូវការជាក់ស្តែងពីមន្ត្រីផ្តល់សេវាឥណទានរបស់គ្រឹះស្ថានមីក្រូហិរញ្ញវត្ថុមក លោកក៏ទទួលបានប្រាក់ខ្ចីពីគ្រឹះស្ថានមីក្រូ ហិរញ្ញវត្ថុ សីលានិធិ លីមីតធីត ដើម្បីយកមកប្រកបមុខរបរ រហូតមកដល់បច្ចុប្បន្ន ។

ដោយភាពប្រាកដប្រជាក្នុងការប្រកបមុខរបរលក់គុយទាវ និងបបរគ្រឿង និងទទួលបានចំណេះដឹងអំពីការចាត់ចែងប្រាក់ ក្នុងកម្មវិធីប្រើប្រាស់ឥណទានរបស់គ្រឹះស្ថានមក លោកទទួលបានជោគជ័យពីមុខរបរ លក់គុយទាវ និង បបរគ្រឿង ដែលបានបំពេញ នូវក្តីស្រមៃទទួលបានលំនៅដ្ឋាន និងមធ្យោបាយប្រកបមុខរបរ ដែលធ្វើឱ្យគ្រួសាររបស់លោក មានជីវភាពគ្រួសារល្អប្រសើរយ៉ាងខ្លាំង និងមានក្តីរំភើបរីករាយ លើការទទួលបានភាពជោគជ័យដែលលោកទទួលបាននាពេលបច្ចុប្បន្ន ដោយការប្រើប្រាស់ឥណទានរបស់ គ្រឹះស្ថានមីក្រូហិរញ្ញវត្ថុ សីលានិធិ លីមីតធីត។



លោកស្រី គង់ ហៀម មានអាយុ ៤៣ ឆ្នាំភេទ ស្រី មានទីលំនៅ នៅ ស្រុក សង្កែ ខេត្តបាត់ដំបង លោកស្រី ជាកសិករ ប្រកបមុខរបរធ្វើស្រែ ។

លោកស្រី គង់ ហៀម បានចាប់មុខរបរចិញ្ចឹមសត្វគោបែបគ្រួសារ ជាមុខរបរបន្ថែម យោងលើតម្រូវការទីផ្សារបច្ចុប្បន្ន ដោយលោកស្រីមានបញ្ហាកង្វះដើមទុន ក្នុងការទិញសត្វគោមកចិញ្ចឹមក្នុងការលក់ដើម្បីបង្កើនប្រាក់ចំណូលសម្រាប់ជីវភាពគ្រួសារ និងធ្វើស្រែ លោកស្រីបានស្នើសុំជួបមន្ត្រីផ្តល់សេវាឥណទានរបស់គ្រឹះស្ថានមីក្រូហិរញ្ញវត្ថុ សីលានិធិ លីមីធីត នៅក្នុងតំបន់ដើម្បីសាកសួរព័ត៌មានក្នុងការប្រើប្រាស់ឌីជីថលគ្រឹះស្ថាន។

ក្រោយពីទទួលបានការពន្យល់ដ៏ក្លាយពីមន្ត្រីផ្តល់សេវាឥណទានរបស់គ្រឹះស្ថានមីក្រូហិរញ្ញវត្ថុ សីលានិធិ លីមីធីត មកលោកស្រី ក៏បានសម្រេចចិត្តដាក់ពាក្យស្នើសុំឌីជីថល ពី គ្រឹះស្ថានមីក្រូហិរញ្ញវត្ថុ សីលានិធិ លីមីធីត ដើម្បីយកទៅបង្កើនមុខរបរចិញ្ចឹមសត្វគោជាលក្ខណៈគ្រួសារ។ ក្រោយពីបានធ្វើការវាយតម្លៃលើមុខរបរ និងបានយល់ច្បាស់អំពីការទទួលបានប្រាក់ឌីជីថលគ្រឹះស្ថាន លើការពង្រីកមុខរបរចិញ្ចឹមសត្វគោ លោកស្រីទទួលបានការផ្តល់ឥណទានក្នុងការពង្រីកមុខរបរចិញ្ចឹមសត្វគោជាលក្ខណៈគ្រួសារ។ ក្រោយបានប្រើប្រាស់ឥណទាន របស់គ្រឹះស្ថានមីក្រូហិរញ្ញវត្ថុ សីលានិធិ លីមីធីត បានចំនួន៤វត្តមកដល់បច្ចុប្បន្ន លោកស្រី គង់ ហៀម បានទទួលភាពជោគជ័យលើមុខរបរចិញ្ចឹមសត្វគោ និងធ្វើស្រែ ដោយមានទុនគ្រប់គ្រាន់ក្នុងការប្រកបមុខរបរបស់គាត់ ដែលធ្វើឱ្យគ្រួសារលោកស្រី មានជីវភាពល្អប្រសើរយ៉ាងខ្លាំង ក្នុងការទទួលបានឥណទានពី គ្រឹះស្ថានមីក្រូហិរញ្ញវត្ថុ សីលានិធិ លីមីធីត ។

របាយការណ៍របស់សវនករឯករាជ្យ

មតិសវនកម្ម

យើងខ្ញុំបានធ្វើសវនកម្មលើរបាយការណ៍ហិរញ្ញវត្ថុរបស់ សីលានិធិ លីមីតធីត ហៅកាត់ថា (“ក្រុមហ៊ុន”) ដែលមានរបាយការណ៍ស្ថានភាពហិរញ្ញវត្ថុនាថ្ងៃទី៣១ ខែធ្នូ ឆ្នាំ២០២១ របាយការណ៍លទ្ធផលសម្រេច របាយការណ៍ស្តីពីបម្រែបម្រួលមូលធន និងរបាយការណ៍លំហូរសាច់ប្រាក់សម្រាប់ការិយបរិច្ឆេទដែលបានបញ្ចប់ និងកំណត់សម្គាល់ដែលមានគោលនយោបាយគណនេយ្យសំខាន់ៗ ព្រមទាំងព័ត៌មានពន្យល់ផ្សេងៗទៀតដែលបានបង្ហាញនៅទំព័រទី១០ ដល់ ៥៧។

ជាមតិរបស់យើងខ្ញុំរបាយការណ៍ហិរញ្ញវត្ថុ បានបង្ហាញនូវភាពត្រឹមត្រូវ ក្នុងកម្រិតជាសារវន្តនៃស្ថានភាពហិរញ្ញវត្ថុរបស់ក្រុមហ៊ុននាថ្ងៃទី៣១ ខែធ្នូ ឆ្នាំ២០២១ ព្រមទាំងលទ្ធផលហិរញ្ញវត្ថុ និងលំហូរសាច់ប្រាក់របស់ក្រុមហ៊ុនសម្រាប់ការិយបរិច្ឆេទដែលបានបញ្ចប់ ដោយអនុលោមតាមស្តង់ដាររបាយការណ៍ទាក់ទងនឹងហិរញ្ញវត្ថុអន្តរជាតិនៃកម្ពុជា សម្រាប់សហគ្រាសធុនតូច និងមធ្យម (“CIFRS for SMEs”)។

មូលដ្ឋាននៃមតិសវនកម្ម

យើងខ្ញុំបានធ្វើសវនកម្ម ដោយអនុលោមទៅតាមស្តង់ដារសវនកម្មអន្តរជាតិនៃកម្ពុជា ។ ការទទួលខុសត្រូវរបស់យើងខ្ញុំដែលស្របតាមស្តង់ដារទាំងនោះ ត្រូវបានរៀបរាប់បន្ថែមទៀតនៅក្នុងកថាខណ្ឌស្តីពីការទទួលខុសត្រូវរបស់សវនករ សម្រាប់ការធ្វើសវនកម្មលើរបាយការណ៍ហិរញ្ញវត្ថុដែលមាននៅក្នុងរបាយការណ៍របស់យើងខ្ញុំ។ យើងខ្ញុំមានឯករាជ្យភាពពីក្រុមហ៊ុនតាមតម្រូវការនៃក្រមសីលធម៌ ដែលពាក់ព័ន្ធនឹងការធ្វើសវនកម្មលើរបាយការណ៍ហិរញ្ញវត្ថុក្នុងព្រះរាជាណាចក្រកម្ពុជា ហើយយើងខ្ញុំបានបំពេញតាមក្របខណ្ឌទំនួលខុសត្រូវលើក្រមសីលធម៌ផ្សេងៗស្របតាមតម្រូវការទាំងនោះ ។ យើងខ្ញុំជឿជាក់ថា ភស្តុតាងសវនកម្មដែលយើងខ្ញុំប្រមូលបានមានលក្ខណៈគ្រប់គ្រាន់ និងសមស្របសម្រាប់ជាមូលដ្ឋានក្នុងការបញ្ចេញមតិសវនកម្មរបស់យើងខ្ញុំ។

ព័ត៌មានផ្សេងៗ

អ្នកគ្រប់គ្រងមានការទទួលខុសត្រូវលើព័ត៌មានផ្សេងៗ។ ព័ត៌មានផ្សេងៗដែលបានទទួលត្រឹមកាលបរិច្ឆេទនៃរបាយការណ៍របស់សវនករ មានរបាយការណ៍របស់ក្រុមប្រឹក្សាភិបាលដែលបានបង្ហាញ នៅទំព័រទី ១ ដល់ទី ៥ ចំណែករបាយការណ៍ប្រចាំឆ្នាំរបស់ក្រុមហ៊ុនរំពឹងថានឹងផ្តល់ឱ្យយើងខ្ញុំក្រោយកាលបរិច្ឆេទនៃរបាយការណ៍សវនកម្មនេះ។

មតិរបស់យើងខ្ញុំ ទៅលើរបាយការណ៍ហិរញ្ញវត្ថុមិនបានគ្របដណ្តប់ព័ត៌មានផ្សេងៗឡើយ ហើយយើងខ្ញុំមិនបានបញ្ចេញការសន្និដ្ឋានជាក់លាក់បន្ថែមលើនេះដែរ។ ពាក់ព័ន្ធនឹងការធ្វើសវនកម្មរបស់យើងខ្ញុំលើរបាយការណ៍ហិរញ្ញវត្ថុ ការទទួលខុសត្រូវរបស់យើងខ្ញុំ គឺត្រូវអានព័ត៌មានផ្សេងៗ ហើយពិចារណាថាតើព័ត៌មានផ្សេងៗនោះ មានភាពមិនស្របគ្នាជាសារវន្តជាមួយរបាយការណ៍ហិរញ្ញវត្ថុ ឬការយល់ដឹងរបស់យើងខ្ញុំនៅក្នុងការធ្វើសវនកម្ម ឬមានបង្ហាញនូវកំហុសឆ្គងជាសារវន្ត ឬទេ។

ប្រសិនបើមានព័ត៌មានផ្សេងៗ ដែលបានទទួលមុនកាលបរិច្ឆេទនៃរបាយការណ៍សវនកម្មនេះអាចឱ្យយើងខ្ញុំសន្និដ្ឋានថា មានកំហុសឆ្គងជាសារវន្តកើតឡើង យើងខ្ញុំត្រូវរាយការណ៍តាមស្ថានភាពជាក់ស្តែង។ យើងខ្ញុំពុំមានអ្វីដែលត្រូវរាយការណ៍ពាក់ព័ន្ធនឹងព័ត៌មានផ្សេងៗនេះទេ។

ការទទួលខុសត្រូវលើរបាយការណ៍ហិរញ្ញវត្ថុរបស់អ្នកគ្រប់គ្រង និងអ្នកទទួលខុសត្រូវលើអភិបាលកិច្ច

អ្នកគ្រប់គ្រងមានភារៈទទួលខុសត្រូវលើការរៀបចំ និងការបង្ហាញនូវភាពត្រឹមត្រូវនៃរបាយការណ៍ហិរញ្ញវត្ថុ ដោយអនុលោមតាមស្តង់ដាររបាយការណ៍ទាក់ទងនឹងហិរញ្ញវត្ថុអន្តរជាតិនៃកម្ពុជា សម្រាប់សហគ្រាសធុនតូច និងមធ្យម ហើយនិងទទួលខុសត្រូវលើប្រព័ន្ធត្រួតពិនិត្យផ្ទៃក្នុង ដែលអ្នកគ្រប់គ្រងកំណត់ថាមានភាពចាំបាច់ សម្រាប់ការរៀបចំរបាយការណ៍ហិរញ្ញវត្ថុឱ្យជឿជាក់ពីការបង្ហាញខុសជាសារវន្តដោយសារតែការក្លែងបន្លំ ឬកំហុសឆ្គង។

នៅក្នុងការរៀបចំរបាយការណ៍ហិរញ្ញវត្ថុ អ្នកគ្រប់គ្រងមានភារៈទទួលខុសត្រូវលើការវាយតម្លៃនូវលទ្ធភាពរបស់ក្រុមហ៊ុនក្នុងការបន្តនិរន្តរភាពអាជីវកម្ម ទទួលខុសត្រូវលើការលាតត្រដាងព័ត៌មាន ប្រសិនបើពាក់ព័ន្ធនូវបញ្ហាទាំងឡាយណាដែលទាក់ទងទៅនឹងនិរន្តរភាពអាជីវកម្ម និងប្រើប្រាស់មូលដ្ឋាននិរន្តរភាពនៃគណនេយ្យ លើកលែងតែអ្នកគ្រប់គ្រងមានបំណងចង់ជម្រះបញ្ជី ផ្អាកដំណើរការក្រុមហ៊ុន ឬគ្មានជម្រើសសមរម្យដទៃទៀតក្រៅពីធ្វើបែបនេះ។

អ្នកទទួលខុសត្រូវលើអភិបាលកិច្ច មានភារៈទទួលខុសត្រូវក្នុងការត្រួតពិនិត្យដំណើរការហិរញ្ញវត្ថុរបស់ក្រុមហ៊ុន។

ការទទួលខុសត្រូវរបស់សវនករ សម្រាប់ការធ្វើសវនកម្មរបាយការណ៍ហិរញ្ញវត្ថុ

គោលដៅរបស់យើងខ្ញុំគឺផ្តល់នូវអំណះអំណាងសមហេតុផលថា របាយការណ៍ហិរញ្ញវត្ថុទាំងមូលមិនមានការបង្ហាញខុសជាសារវន្ត

ដោយសារតែការក្លែងបន្លំ ឬកំហុសឆ្គង និងផ្តល់នូវរបាយការណ៍របស់សវនករ ដែលរួមបញ្ចូលទាំងមតិសវនកម្មរបស់យើងខ្ញុំ។ អំណះអំណាងសមហេតុផល គឺជាអំណះអំណាងមានកម្រិតខ្ពស់មួយ ប៉ុន្តែវាមិនអាចធានាថាគ្រប់ពេលវេលានៃការធ្វើសវនកម្ម ដោយអនុលោមទៅតាមស្តង់ដារសវនកម្មអន្តរជាតិនៃកម្ពុជា អាចរកឃើញនូវការបង្ហាញខុសជាសារវន្តដែលបានកើតឡើងនោះទេ។ ការបង្ហាញខុសជាសារវន្តអាចកើតឡើងដោយសារការក្លែងបន្លំ ឬកំហុសឆ្គង ហើយត្រូវបានចាត់ទុកថាជាសារវន្តនៅពេលដែលការក្លែងបន្លំ ឬកំហុសឆ្គងតែមួយ ឬក៏រួមបញ្ចូលគ្នាមានផលប៉ះពាល់ដល់ការសម្រេចចិត្តផ្នែកសេដ្ឋកិច្ចរបស់អ្នកប្រើប្រាស់ ដោយយោងលើរបាយការណ៍ហិរញ្ញវត្ថុនេះ។

ជាផ្នែកមួយនៃការធ្វើសវនកម្មដោយអនុលោមទៅតាមស្តង់ដារសវនកម្មអន្តរជាតិនៃកម្ពុជា យើងខ្ញុំអនុវត្តនូវការវិនិច្ឆ័យដែលប្រកបទៅដោយវិជ្ជាជីវៈ និងរក្សានូវមជ្ឈភាពនិយមក្នុងអំឡុងពេលសវនកម្ម។

យើងខ្ញុំក៏បាន ៖

- ធ្វើការកំណត់ និងវាយតម្លៃនូវហានិភ័យនៃការបង្ហាញខុសជាសារវន្តលើរបាយការណ៍ហិរញ្ញវត្ថុ ដោយសារតែការក្លែងបន្លំ ឬកំហុសឆ្គង និងទទួលខុសត្រូវលើការរៀបចំ និងការអនុវត្តនូវនីតិវិធីសវនកម្មដើម្បីឆ្លើយតបទៅនឹងហានិភ័យទាំងនោះ និងប្រមូលនូវភស្តុតាងដែលមានលក្ខណៈគ្រប់គ្រាន់ និងសមស្របសម្រាប់ជាមូលដ្ឋានក្នុងការបញ្ជាក់មតិសវនកម្មរបស់យើងខ្ញុំ។ ហានិភ័យដែលមិនអាចរកឃើញនូវការបង្ហាញខុសជាសារវន្តដែលកើតឡើងដោយសារតែការក្លែងបន្លំ មានលក្ខណៈខ្ពស់ជាងការបង្ហាញខុសកើតឡើងពីកំហុសឆ្គង ដោយសារតែការក្លែងបន្លំអាចរួមបញ្ចូលទាំងការយុបយិតគ្នា ការលួចបន្លំការលុបចោលដោយចេតនា ការបកស្រាយមិនពិត ឬមិនអនុវត្តតាមនីតិវិធីគ្រប់គ្រងផ្ទៃក្នុង។
- ទទួលបាននូវការយល់ដឹងអំពីការគ្រប់គ្រងផ្ទៃក្នុងដែលពាក់ព័ន្ធនឹងការធ្វើសវនកម្ម ក្នុងគោលបំណងដើម្បីរៀបចំនូវនីតិវិធីសវនកម្មដែលសមស្របទៅតាមកាលៈទេសៈ ប៉ុន្តែមិនមែនក្នុងគោលបំណងដើម្បីបញ្ជាក់មតិលើប្រសិទ្ធភាពនៃការគ្រប់គ្រងផ្ទៃក្នុងរបស់ក្រុមហ៊ុនឡើយ។
- ការវាយតម្លៃលើភាពសមស្របនៃគោលនយោបាយគណនេយ្យ ដែលក្រុមហ៊ុនបានប្រើប្រាស់ និងភាពសមហេតុផលនៃការប៉ាន់ស្មានគណនេយ្យសំខាន់ៗ ព្រមទាំងការលាតត្រដាងព័ត៌មានពាក់ព័ន្ធដែលបានធ្វើឡើងដោយអ្នកគ្រប់គ្រង។
- ធ្វើការសន្និដ្ឋានលើភាពសមស្របនៃការប្រើប្រាស់មូលដ្ឋាននិរន្តរភាពនៃគណនេយ្យរបស់អ្នកគ្រប់គ្រង ហើយដោយផ្អែកទៅលើភស្តុតាងសវនកម្មដែលទទួលបាន ធ្វើការសន្និដ្ឋានថាភាពមិនច្បាស់លាស់ជាសារវន្តពាក់ព័ន្ធនឹងព្រឹត្តិការណ៍ ឬលក្ខខណ្ឌដែលអាចធ្វើឱ្យមានមន្ទិលជាសារវន្តលើលទ្ធភាពរបស់ក្រុមហ៊ុន ដើម្បីបន្តនិរន្តរភាពអាជីវកម្ម។ ប្រសិនបើយើងខ្ញុំធ្វើការសន្និដ្ឋានថាមានអត្ថិភាពនៃភាពមិនប្រាកដប្រជាជាសារវន្ត យើងខ្ញុំចាំបាច់ត្រូវបញ្ជូលនៅក្នុងរបាយការណ៍របស់យើងខ្ញុំ ដើម្បីទាញចំណាប់អារម្មណ៍លើការលាតត្រដាងព័ត៌មានពាក់ព័ន្ធនៅក្នុងរបាយការណ៍ហិរញ្ញវត្ថុ ឬប្រសិនបើការលាតត្រដាងព័ត៌មានមានលក្ខណៈមិនគ្រប់គ្រាន់ យើងខ្ញុំចាំបាច់ត្រូវផ្តល់មតិសវនកម្មដែលមានបញ្ហា។ ការសន្និដ្ឋានរបស់យើងខ្ញុំគឺផ្អែកតាមភស្តុតាងសវនកម្មដែលប្រមូលបានត្រឹមកាលបរិច្ឆេទនៃរបាយការណ៍សវនកម្មរបស់យើងខ្ញុំ។ យ៉ាងណាក៏ដោយព្រឹត្តិការណ៍ ឬលក្ខខណ្ឌនាពេលអនាគតអាចធ្វើឱ្យក្រុមហ៊ុនបញ្ឈប់និរន្តរភាពនៃអាជីវកម្ម។
- វាយតម្លៃលើការបង្ហាញ រចនាសម្ព័ន្ធ និងខ្លឹមសារនៃរបាយការណ៍ហិរញ្ញវត្ថុទាំងមូល ដែលរួមបញ្ចូលទាំងការលាតត្រដាងព័ត៌មាន និងវាយតម្លៃថាតើរបាយការណ៍ហិរញ្ញវត្ថុបានបង្ហាញពីប្រតិបត្តិការ និងព្រឹត្តិការណ៍ពាក់ព័ន្ធក្នុងអត្ថន័យដែលអាចសម្រេចបាននូវការបង្ហាញរបាយការណ៍ហិរញ្ញវត្ថុដ៏ត្រឹមត្រូវ។

យើងខ្ញុំបានផ្តល់ព័ត៌មានជូនអ្នកទទួលខុសត្រូវលើអភិបាលកិច្ច ចំពោះកត្តាពាក់ព័ន្ធនឹងការរួមមានជាអាទិ៍ វិសាលភាពនិងពេលវេលាដែលបានគ្រោងទុកសម្រាប់ការធ្វើសវនកម្ម និងការរកឃើញបញ្ហាសវនកម្មជាសារវន្តរួមបញ្ចូលទាំងចំណុចខ្លះខាតនៃការគ្រប់គ្រងផ្ទៃក្នុង ដែលបានរកឃើញក្នុងអំឡុងពេលធ្វើសវនកម្ម។

តំណាងក្រុមហ៊ុន អេហ្វអាយអាយ & អ៊ីស៊ីអេស

សេង ចាន់ថន
 ដៃគូសវនករ

តារាងតុល្យការ

	កំណត់ សម្គាល់	២០២១		២០២០	
		ដុល្លារអាមេរិក	ពាន់រៀល (កំណត់ សម្គាល់ 2.4)	ដុល្លារអាមេរិក	ពាន់រៀល (កំណត់ សម្គាល់ 2.4)
ទ្រព្យសកម្ម					
សាច់ប្រាក់ក្នុងដៃ	4	29,706	121,022	56,305	227,754
ប្រាក់បញ្ញើ និងប្រាក់តម្កល់នៅធនាគារជាតិនៃកម្ពុជា	5	107,166	436,594	107,107	433,248
ប្រាក់បញ្ញើ និងប្រាក់តម្កល់នៅធនាគារ	6	264,814	1,078,852	1,019,216	4,122,729
ឥណទានផ្តល់ដល់អតិថិជន	7	3,538,684	14,416,599	3,363,470	13,605,236
ទ្រព្យសកម្មផ្សេងៗ	8	309,296	1,260,072	232,195	939,228
ទ្រព្យ និងបរិក្ខារ	9	22,875	93,193	24,063	97,335
ទ្រព្យសកម្មអរូបិយ	10	1,695	6,905	2,924	11,828
ពន្ធពន្យារជាទ្រព្យសកម្មសុទ្ធ	11.1	61,407	250,172	29,982	121,277
ទ្រព្យសកម្មសរុប		4,335,643	17,663,409	4,835,262	19,558,635
បំណុល និងមូលធនបំណុល					
បំណុល					
ប្រាក់បញ្ញើសន្សំកាតព្វកិច្ច	12	8,679	35,358	9,926	40,151
បំណុលផ្សេងៗ	13	88,664	361,217	83,630	338,283
បំណុលអត្ថប្រយោជន៍សោធននិវត្តន៍ និងប្រាក់ បំណាច់ការងារ	14	79,314	323,125	115,551	467,404
ប្រាក់កម្ចី	15	1,652,132	6,730,786	1,652,132	6,682,874
អនុបំណុល	16	516,153	2,102,807	516,153	2,087,839
បំណុលពន្ធអប្បបរមា/ពន្ធលើប្រាក់ចំណេញប្រចាំឆ្នាំ	11.2	1,558	6,347	84,623	342,300
បំណុលសរុប		2,346,500	9,559,640	2,462,015	9,958,851
មូលធន					
ដើមទុន	17	2,100,000	8,400,000	2,100,000	8,400,000
ទុនបម្រុងផ្សេងៗ	18	289,137	1,177,944	289,137	1,169,559
ទុនបម្រុងតាមបទប្បញ្ញត្តិ	19	30,080	122,546	41,312	167,107
ប្រាក់ខាតបង្គរ		(430,074)	(1,745,949)	(57,202)	(229,108)
លម្អៀងពីការប្តូររូបិយប័ណ្ណ		-	149,228	-	92,226
មូលធនសរុប		1,989,143	8,103,769	2,237,247	9,599,784
បំណុល និងមូលធនសរុប		4,335,643	17,663,409	4,835,262	19,558,635

របាយការណ៍លម្អិត

	កំណត់ សម្គាល់	២០២១		២០២០	
		ដុល្លារអាមេរិក	ពាន់រៀល (កំណត់ សម្គាល់ 2.4)	ដុល្លារអាមេរិក	ពាន់រៀល (កំណត់ សម្គាល់ 2.4)
ចំណូលពីការប្រាក់	20	691,817	2,814,312	602,280	2,455,496
ចំណាយលើការប្រាក់	21	(190,606)	(775,385)	(191,704)	(781,577)
ចំណូលពីការប្រាក់សុទ្ធ		501,211	2,038,927	410,576	1,673,919
ចំណូលផ្សេងៗ	22	(468)	(1,904)	459,748	1,874,393
ចំណូលប្រតិបត្តិការសរុប		500,743	2,037,023	870,324	3,548,312
ចំណាយប្រាក់បៀវត្ស	23	(483,418)	(1,966,544)	(529,657)	(2,159,412)
ចំណាយទូទៅ និងរដ្ឋបាល	24	(401,299)	(1,632,484)	(311,595)	(1,270,373)
(កំណើន)/តំហាយលើឱនភាពនៃ ទ្រព្យសកម្មហិរញ្ញវត្ថុ	7	(103,227)	(419,927)	76,449	311,683
ការបង្វិលវិញនៃពន្ធអប្បបរមា		71,672	291,562	-	-
ប្រាក់(ខាត)/ចំណេញមុនដកពន្ធ		(415,529)	(1,690,370)	105,521	430,210
ឥណទាន/(ចំណាយ)ពន្ធលើប្រាក់ចំណេញ	11.3	31,425	127,837	(17,643)	(71,931)
ប្រាក់(ខាត)/ចំណេញសុទ្ធសម្រាប់ការិយបរិច្ឆេទ		(384,104)	(1,562,533)	87,878	358,279
លទ្ធផលលម្អិតផ្សេងៗ					
លម្អៀងពីការប្តូររូបិយប័ណ្ណ		-	66,518	-	(61,378)
ប្រាក់ចំណេញលម្អិតសរុបសម្រាប់ការិយបរិច្ឆេទ		(384,104)	(1,496,015)	87,878	296,901

របាយការណ៍ស្តីពីបម្រែបម្រួលមូលធន សម្រាប់ការិយបរិច្ឆេទដែលបានបញ្ចប់ថ្ងៃទី៣១ ខែធ្នូ ឆ្នាំ២០២០

	ដើមទុន		ទុនបម្រុងផ្សេងៗ		ទុនបម្រុងតាមបទប្បញ្ញត្តិ		ប្រាក់ខាតបង្គរ		លម្អៀងពីការប្តូររូបិយប័ណ្ណ		សរុប	
	ដុល្លារ		ដុល្លារ		ដុល្លារ		ដុល្លារ		ដុល្លារ		ដុល្លារ	
	អាមេរិក	ពាន់រៀល	អាមេរិក	ពាន់រៀល	អាមេរិក	ពាន់រៀល	អាមេរិក	ពាន់រៀល	អាមេរិក	ពាន់រៀល	អាមេរិក	ពាន់រៀល
		(កំណត់ សម្គាល់ 2.4)		(កំណត់ សម្គាល់ 2.4)		(កំណត់ សម្គាល់ 2.4)		(កំណត់ សម្គាល់ 2.4)		(កំណត់ សម្គាល់ 2.4)		(កំណត់ សម្គាល់ 2.4)
នាថ្ងៃទី១ ខែមករា ឆ្នាំ២០២០	2,100,000	8,400,000	289,137	1,178,233	-	-	(103,768)	(418,958)	-	153,604	2,285,369	9,312,879
លទ្ធផលលម្អិតសម្រាប់												
ការិយបរិច្ឆេទ												
ប្រាក់ចំណេញសុទ្ធសម្រាប់												
ការិយបរិច្ឆេទ	-	-	-	-	-	-	87,878	358,279	-	-	87,878	358,279
លទ្ធផលលម្អិតផ្សេងៗ												
ផ្ទេរ	-	-	-	-	41,312	168,429	(41,312)	(168,429)	-	-	-	-
លម្អៀងពីការប្តូររូបិយប័ណ្ណ	-	-	-	(8,674)	-	(1,322)	-	-	-	(61,378)	-	(71,374)
សរុបលទ្ធផលលម្អិតសម្រាប់												
ការិយបរិច្ឆេទ	-	-	-	(8,674)	41,312	167,107	46,566	189,850	-	(61,378)	87,878	286,905
នាថ្ងៃទី៣១ ខែធ្នូ ឆ្នាំ២០២០	2,100,000	8,400,000	289,137	1,169,559	41,312	167,107	(57,202)	(229,108)	-	92,226	2,373,247	9,599,784

របាយការណ៍ស្តីពីបម្រែបម្រួលមូលធន សម្រាប់ការិយបរិច្ឆេទដែលបានបញ្ចប់ថ្ងៃទី៣១ ខែធ្នូ ឆ្នាំ២០២១

	ដើមទុន		ទុនបម្រុងផ្សេងៗ		ទុនបម្រុងតាមបទបញ្ញត្តិ		ប្រាក់ខាតបង្គរ		លម្អៀងពីការប្តូររូបិយប័ណ្ណ		សរុប	
	ដុល្លារ		ដុល្លារ		ដុល្លារ		ដុល្លារ		ដុល្លារ		ដុល្លារ	
	អាមេរិក	ពាន់រៀល	អាមេរិក	ពាន់រៀល	អាមេរិក	ពាន់រៀល	អាមេរិក	ពាន់រៀល	អាមេរិក	ពាន់រៀល	អាមេរិក	ពាន់រៀល
	(កំណត់សម្គាល់ 2.4)		(កំណត់សម្គាល់ 2.4)		(កំណត់សម្គាល់ 2.4)		(កំណត់សម្គាល់ 2.4)		(កំណត់សម្គាល់ 2.4)		(កំណត់សម្គាល់ 2.4)	
នាថ្ងៃទី១ ខែមករា ឆ្នាំ២០២១	2,100,000	8,400,000	289,137	1,169,559	41,312	167,107	(57,202)	(229,108)	-	92,226	2,373,247	9,599,784
លទ្ធផលលម្អិតសម្រាប់												
ការិយបរិច្ឆេទ												
ប្រាក់ខាតសុទ្ធសម្រាប់ការិយបរិច្ឆេទ	-	-	-	-	-	-	(384,104)	(1,562,533)	-	-	(384,104)	(1,562,533)
លទ្ធផលលម្អិតផ្សេងៗ												
ផ្ទេរ	-	-	-	-	(11,232)	(45,692)	11,232	45,692	-	-	-	-
លម្អៀងពីការប្តូររូបិយប័ណ្ណ	-	-	-	8,385	-	1,131	-	-	-	57,002	-	66,518
សរុបលទ្ធផលលម្អិតសម្រាប់												
ការិយបរិច្ឆេទ	-	-	-	8,385	(11,232)	(44,561)	(372,872)	(1,516,841)	-	57,002	(384,104)	(1,496,015)
នាថ្ងៃទី៣១ ខែធ្នូ ឆ្នាំ២០២១	2,100,000	8,400,000	289,137	1,177,944	30,080	122,546	(430,074)	(1,745,949)	-	149,228	1,989,143	8,103,769

របាយការណ៍លំហូរសាច់ប្រាក់

	២០២១		២០២០	
	ដុល្លារអាមេរិក	ពាន់រៀល (កំណត់ សម្គាល់ 2.4)	ដុល្លារអាមេរិក	ពាន់រៀល (កំណត់ សម្គាល់ 2.4)
លំហូរសាច់ប្រាក់ពីសកម្មភាពប្រតិបត្តិការ				
ប្រាក់(ខាត)/ចំណេញសម្រាប់ការិយបរិច្ឆេទ	(384,104)	(1,562,533)	87,878	358,279
<i>និយ័តភាពលើ៖</i>				
ឥណទានពន្ធអប្បបរមា	(71,672)	(291,562)	-	-
រំលស់	14,372	58,465	12,912	52,642
(ឥណទាន)/ចំណាយពន្ធលើប្រាក់ចំណេញ	(31,425)	(127,837)	17,643	71,931
ការបង្វិលវិញនៃសោធននិវត្តន៍ និងប្រាក់បំណាច់ការងារ	(7,525)	(30,612)	-	-
ខាត/(ចំណេញ)ពីការប្តូររូបិយប័ណ្ណ	3,794	15,434	(95,440)	(389,109)
កំណើន/(តំហាយ)លើឱនភាពនៃទ្រព្យសកម្មហិរញ្ញវត្ថុ	103,227	419,927	(76,449)	(311,683)
	(373,333)	(1,518,718)	(53,456)	(217,940)
<i>បម្រែបម្រួលនៃ៖</i>				
ឥណទានផ្តល់ដល់អតិថិជន	(282,235)	(1,148,132)	1,346,225	5,488,559
ទ្រព្យសកម្មផ្សេងៗ	(77,102)	(313,651)	(171,153)	(697,791)
ប្រាក់បញ្ញើកាតព្វកិច្ច	(1,247)	(5,073)	(11,241)	(45,830)
បំណុលផ្សេងៗ	5,035	20,482	4,847	19,761
សាច់ប្រាក់(ប្រើប្រាស់ក្នុង)/ទទួលបានពីប្រតិបត្តិការ	(728,882)	(2,965,092)	1,115,222	4,546,759
ប្រាក់សោធននិវត្តន៍ និងប្រាក់បំណាច់ការងារដែលបានបង់	(28,712)	(116,800)	(29,142)	(118,812)
ពន្ធលើប្រាក់ចំណេញដែលបានបង់	(11,393)	(46,347)	(16,072)	(65,524)
សាច់ប្រាក់សុទ្ធប្រើប្រាស់ក្នុង/ទទួលបានពីសកម្មភាពប្រតិបត្តិការ	(768,987)	(3,128,239)	1,070,008	4,362,423
លំហូរសាច់ប្រាក់ពីសកម្មភាពវិនិយោគ				
ការទិញទ្រព្យ និងបរិក្ខារ និងទ្រព្យសកម្មអរូបិយ	(11,955)	(48,633)	(13,189)	(53,772)
សាច់ប្រាក់សុទ្ធប្រើប្រាស់ក្នុងសកម្មភាពវិនិយោគ	(11,955)	(48,633)	(13,189)	(53,772)
លំហូរសាច់ប្រាក់ពីសកម្មភាពហិរញ្ញប្បទាន				
ការទូទាត់សងប្រាក់កម្ចី	-	-	(2,555)	(10,417)
សាច់ប្រាក់សុទ្ធប្រើប្រាស់ក្នុងសកម្មភាពហិរញ្ញប្បទាន	-	-	(2,555)	(10,417)
ការ(ថយចុះ)/កើនឡើងសុទ្ធនៃសាច់ប្រាក់ និងសាច់ប្រាក់សមមូល	(780,942)	(3,176,872)	1,054,264	4,298,234
សាច់ប្រាក់ និងសាច់ប្រាក់សមមូលនាដើមការិយបរិច្ឆេទ	1,077,628	4,359,006	23,364	95,208
លម្អៀងពីការប្តូររូបិយប័ណ្ណ	-	26,564	-	(34,436)
សាច់ប្រាក់ និងសាច់ប្រាក់សមមូលនាចុងការិយបរិច្ឆេទ	296,686	1,208,698	1,077,628	4,359,006

ការិយាល័យកណ្តាល

ផ្ទះលេខ១SF&២SF ផ្លូវលេខ៥១៦ សង្កាត់បឹងកក់១ ខណ្ឌទួលគោក រាជធានីភ្នំពេញ ព្រះរាជាណាចក្រកម្ពុជា ។
ទូរស័ព្ទ៖ (៨៥៥)១០ ៨៨៨ ៨៧៦ អ៊ីម៉ែល៖ info@seilanithih.com.kh គេហទំព័រ៖ www.seilanithih.com.kh

១-សាខាខណ្ឌសែនសុខ

ផ្ទះលេខ៤៥F ផ្លូវ៣៧១ ភូមិត្រពាំងឈូក សង្កាត់ទឹកថ្លា
ខណ្ឌសែនសុខ រាជធានីភ្នំពេញ ។
ទូរស័ព្ទ៖ (៨៥៥) ៩៣ ៨៨៨ ១៨៥
អ៊ីម៉ែល៖ pnp@seilanithih.com.kh

៣-សាខាខេត្តបាត់ដំបង

ផ្ទះលេខ៨៦ ផ្លូវជាតិលេខ៥ ក្រុម៣ ភូមិអូរខ្លាយ សង្កាត់ព្រែក
ព្រះស្តេច ក្រុងបាត់ដំបង ខេត្តបាត់ដំបង ។
ទូរស័ព្ទ៖(៨៥៥)៩៣ ៨៨៨ ២៦១
អ៊ីម៉ែល៖ btb@seilanithih.com.kh

៥- សាខាស្រុកមេមត់

ផ្លូវជាតិលេខ៥ ភូមិកន្សែបន្ទាយ ឃុំមេមត់ ស្រុកមេមត់
ខេត្តបាត់ដំបង ។ ទូរស័ព្ទ៖(៨៥៥) ៩៣ ៨៨៨ ២៦៣
អ៊ីម៉ែល៖ mrs@seilanithih.com.kh

៧-សាខាស្រុកសំពៅលូន

ភូមិត្រពាំងព្រលិត ឃុំសន្តិភាព ស្រុកសំពៅលូន ខេត្តបាត់ដំបង
។
ទូរស័ព្ទ៖ (៨៥៥) ៩៣ ៨៨៨ ០៥៧
អ៊ីម៉ែល៖ spl@seilanithih.com.kh

៩-សាខាស្រុកថ្មពួក

ផ្ទះលេខ១ ផ្លូវលេខ៥៦ ក្រុមទី១ ភូមិគំរូ ឃុំគំរូ ស្រុកថ្មពួក
ខេត្តបន្ទាយមានជ័យ ។
ទូរស័ព្ទ៖(៨៥៥) ៩៣ ៨៨៨ ០៥៣
អ៊ីម៉ែល៖ tpk@seilanithih.com.kh

១១- សាខាខេត្តកំពង់ចាម

ផ្ទះលេខ១៤៤ ផ្លូវទួលស្បូវ ភូមិពិរ សង្កាត់វាលវង់ ក្រុងកំពង់
ចាម ខេត្តកំពង់ចាម។
ទូរស័ព្ទ៖(៨៥៥) ៩៣ ៨៨៨ ០៧៦
អ៊ីម៉ែល៖ kpc@seilanithih.com.kh

២- សាខាខេត្តពោធិ៍សាត់

ផ្ទះលេខ៤១២ ផ្លូវជាតិលេខ៥ ភូមិស្ថានីយ៍ សង្កាត់ស្វាយរាត់
ក្រុងពោធិ៍សាត់ ខេត្តពោធិ៍សាត់ ។
ទូរស័ព្ទ៖ (៨៥៥) ៩៣ ៨៨៨ ២៤១
អ៊ីម៉ែល៖ pur@seilanithih.com.kh

៤-សាខាស្រុកសំឡូត

ផ្ទះលេខ៧៣ ផ្លូវលេខ១៥៥៧ ក្រុមទី៥ ភូមិអូរទន្លឹម ឃុំតា
សាញ ស្រុកសំឡូត ខេត្តបាត់ដំបង។
ទូរស័ព្ទ៖(៨៥៥) ៩៣ ៨៨៨ ០២៨
អ៊ីម៉ែល៖ slt@seilanithih.com.kh

៦- សាខាស្រុកកំរៀង

ភូមិដូង ឃុំបឹងរាំង ស្រុកកំរៀង ខេត្តបាត់ដំបង ។
ទូរស័ព្ទ៖(៨៥៥) ៩៣ ៨៨៨ ០៧២
អ៊ីម៉ែល៖ krg@seilanithih.com.kh

៨- សាខាខេត្តបន្ទាយមានជ័យ

ផ្លូវជាតិលេខ៥ ភូមិបី សង្កាត់ព្រះពន្លា ក្រុងសិរីសោភ័ណ្ណ
ខេត្តបន្ទាយមានជ័យ ។
ទូរស័ព្ទ៖ (៨៥៥) ៩៣ ៨៨៨ ០៥០
អ៊ីម៉ែល៖ bmc@seilanithih.com.kh

១០- សាខាស្រុកពួក

ផ្ទះលេខ៣៩៥៣ ផ្លូវជាតិលេខ៦ ក្រុមទី១១ ភូមិគោកស្រុក ឃុំ
ពួក ស្រុកពួក ខេត្តសៀមរាប ។
ទូរស័ព្ទ៖(៨៥៥) ៩៣ ៨៨៨ ០៧៤
អ៊ីម៉ែល៖ pok@seilanithih.com.kh